

الموجهات التصميمية عمارة نجران

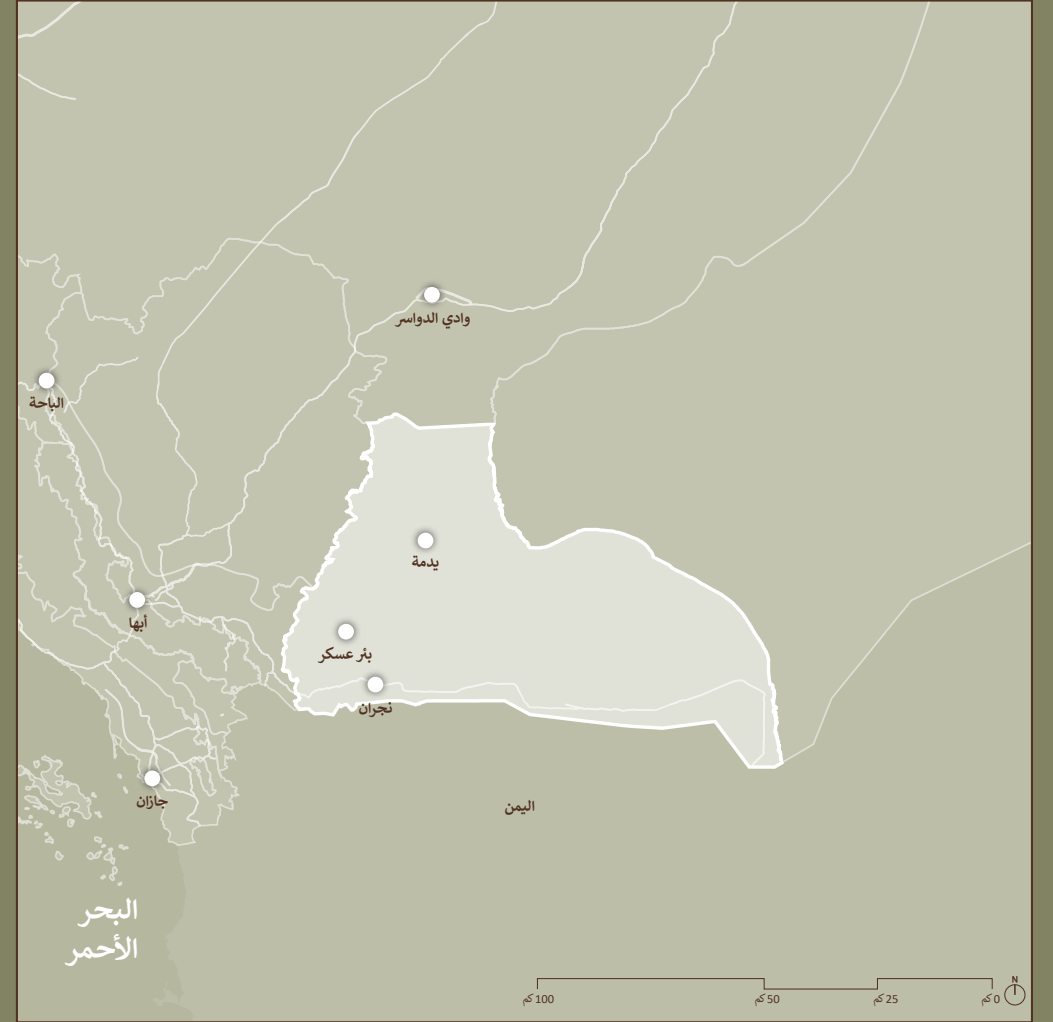


الدليل التطبيقي - الفلل السكنية



الفهرس

1. اولاً . المقدمة.....3
2. ثانياً. الفلل السكنية.....3
3. ثالثاً. كيفية استخدام الموجهات التصميمية.....4
4. 01. صفحات البداية.....5
 - 5 الطراز/النمط التقليدي.....5
 - 6 الطراز/النمط الإنتقالي.....6
 - 7 الطراز/النمط المعاصر.....7
5. 02. قواعد التكوين.....8
6. 03. العناصر المعمارية.....9
 - 9 عناصر الطراز/النمط التقليدي.....9
 - 10 عناصر الطراز/النمط الإنتقالي.....10
 - 11 عناصر الطراز/النمط المعاصر.....11
7. 04. الألوان والمواد.....12
8. 05. الأنماط والزخارف.....13
9. 06. الفراغ العام.....14
10. 07. المسموح والممنوع.....15
11. 08. أمثلة لنماذج تصميمية.....16
 - 16 نموذج لفيللا سكنية على الطراز التقليدي.....16
 - 17 نموذج رقم 1 لفيللا سكنية على الطراز الانتقالي.....17
 - 18 نموذج رقم 2 لفيللا سكنية على الطراز الانتقالي.....18
 - 19 نموذج رقم 1 لفيللا سكنية على الطراز المعاصر.....19
 - 20 نموذج رقم 2 لفيللا سكنية على الطراز المعاصر.....20
 - 21 نموذج رقم 3 لفيللا سكنية على الطراز المعاصر.....21



حدود النطاق الجغرافي لعمارة نجران



الدليل التطبيقي – الفلل السكنية

عمارة نجران – الموجهات التصميمية



نموذج تصميمي لواجهة فيلا سكنية على الطراز/النمط التقليدي في نجران

ثانيًا. الفلل السكنية

تشكل الفلل السكنية نسبة كبيرة من البيئة المبنية في المملكة، وتؤثر بصورة واضحة على حياة الناس وهوية المكان.

تخدم الفلل السكنية احتياجات السكان من خلال مجموعة متنوعة من الأنماط لتندمج مع محيطها بشكل أفضل. وهي نوع شائع من المباني المنتشرة في كل مكان. لذلك، يعد التعامل مع تصميمها جزءًا مهمًا من تطبيق الموجهات التصميمية.

يتضمن طابع الفلل ثلاثة أنماط مميزة تطورت في القرن العشرين بالمملكة العربية السعودية، معبرة عن انسيابية الانتقال من النسيج التاريخي إلى الأنماط المعاصرة الحديثة. تتألف الفلل عادةً من قطع أراضي كبيرة مستطيلة الشكل، ومحاطة من جميع الجهات بسور، مع إمكانية الوصول إليها بالسيارة أو من خلال المدخل الرئيسي، حيث تقع جميعها على نفس الواجهة. تتميز الفلل نحو التكوين الأفقي ذو الخطوط المستطيلة، حيث يتميز الجانب المواجه للشارع بمعالجات وتفاصيل واضحة مع الحفاظ على الخصوصية في نفس الوقت من خلال السور. كما تستمد الأنماط المختلفة طابعها الخاص من خلال الفروقات المتطورة في نوع المبنى.

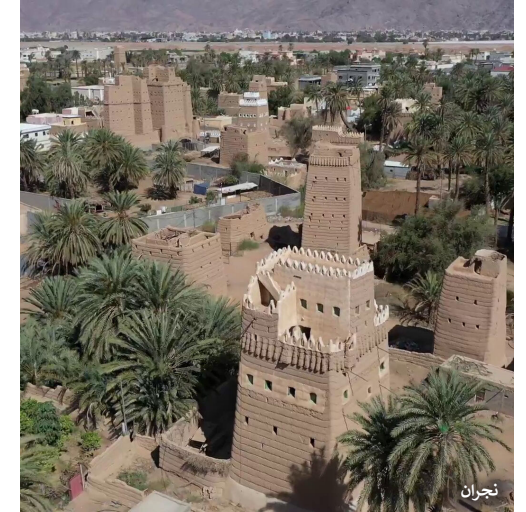
الفلل السكنية لأسرة واحدة

ينبغي على المصممين تطبيق الطابع المعماري بحيث تتناسب مبادئ التكوين مع التحديات الخاصة بنمط مباني الفلل. وطالما أن الطابع المعماري ينشأ على مستوى الحي، فإن هذا يستدعي من مصممي الفلل المساهمة في إنشاء شوارع مترابطة وجذابة. ستكون معالجة الواجهات الرئيسية والأسوار الخارجية ذات أهمية بالغة في تشكيل وصياغة الفراغ العام. ثم إن تكرار الفلل المتطابقة يمكن أن يؤدي إلى الرتابة وفقدان الطابع المعماري والعمراني للمكان. وبالرغم من أن التناسق أمر إيجابي، إلا أن التنوع بين المباني المجاورة يساهم في تعزيز الشعور بالتميز والانتماء. لذلك سوف تساهم الفلل السكنية في تعزيز الطابع المعماري في نجران من خلال معالجة تلك التحديات الأساسية والتعامل معها.

يطبق هذا الدليل الموجهات التصميمية لعمارة نجران على مباني الفلل السكنية من خلال موازنة احتياجاتها مع متطلبات هذه الموجهات.



قصر العان



نجران

أولًا. المقدمة

يهدف هذا المستند إلى تحقيق الطابع المعماري في نجران من خلال تقديم التوجيه والمساعدة للمصممين والمقاولين لتطبيق الموجهات التصميمية في مشاريعهم.

تعتبر نجران من المناطق المميزة في المملكة العربية السعودية. وتُعرف تاريخياً كمركز لتجارة الأقمشة، بالإضافة إلى كونها جزءاً رئيسياً من طريق تجارة البخور القديمة. وتقع جغرافياً في منطقة داخلية على بعد حوالي 500 كم من الجهة الغربية للبحر الأحمر، وخلف قمم سلسلة جبال عسير المجاورة لها.

تعتبر نجران منطقة واسعة تضم العديد من الأودية والسهول المتنوعة، وواحات، وجبال، وصحاري. تعكس عمارتها المحلية بيئتها المحيطة، من خلال استخدام الطين والحجر والقش. كما تتميز المنازل التقليدية في المنطقة بكتلها الرأسية المترصة، والتي يقل حجمها باتجاه الأعلى. ومن أبرز السمات المميزة للعمارة التقليدية في نجران هي الأحزمة الأفقية الرفيعة التي تمتد عبر كامل الكتلة الخارجية.

تبرز الفنون المحلية والحرف اليدوية بشكل خاص في تفاصيل الأسطح وسترة السطح (الدروة)، مما يعكس مجموعة متنوعة من الحلول التصميمية، ومن أمثلتها التيجان والشرف المسننة. حيث

يتم تشكيل إطارات الفتحات ومباني الأسطح باستخدام الألوان الطبيعية المستخلصة من الأعشاب المجففة والصخور، وهو مثال آخر على تأثير البيئة المحيطة على الطراز المعماري في المنطقة.

يعتبر هذا الدليل كملحق لمجلد الموجهات التصميمية لعمارة نجران. لذا ينبغي على المصممين قراءة النسخة الكاملة لهذه الموجهات التصميمية للحصول على فهم شامل لجميع جوانب العمارة المحلية. كما يرجى الرجوع إلى خرائط توزيع الأنماط المعمارية التي تستعرض الأنماط الممكن تطبيقها على منطقة المشروع.

للاطلاع على هذه المصادر يُرجى استخدام الروابط أدناه.

رابط لكامل الموجهات التصميمية



رابط خرائط توزيع الأنماط المعمارية



ثالثاً. كيفية استخدام الموجهات التصميمية

يرجى اتباع التعليمات التالية لإنشاء مبنى يحقق الطابع المعماري في نجران.

- الرجوع إلى خرائط توزيع الأنماط المعمارية لمعرفة الطراز المعماري المسموح به في موقع المشروع، سواء تقليدي، انتقالي، أو معاصر.
- الاختيار من بين الأنماط المعمارية المتاحة، ومن ثم مراجعة قائمة الموجهات التصميمية للنمط المحدد في الصفحات من 5 إلى 7.
- تقييم التصميم وفقاً لكل فئة من الموجهات التصميمية التالية:

- **التكوين:** هل التصميم الخاص بكتلة المبنى والواجهة يتبع مبادئ التكوين؟ (القسم رقم 2)
- **العناصر:** هل تم توظيف العناصر المتفردة في المبنى بالشكل الصحيح بما يعبر عن الطابع المعماري للطراز المستخدم؟ (القسم رقم 3)
- **المواد والألوان:** هل المواد والألوان المستخدمة في المبنى ضمن النسب المحددة؟ (القسم رقم 4)
- **الأنماط والزخارف:** هل العناصر المستخدمة في المبنى مستوحاة من الحرف والثقافة المحلية؟ (القسم رقم 5)
- **الفراغ العام:** هل يساهم المبنى في تعزيز جودة الفراغ العام والطابع الخاص للشارع والحي؟ (القسم رقم 6)
- **المسموح والمنوع:** هل تم تفادي الأخطاء الشائعة التي تؤثر سلباً على طابع المباني وشكلها وعلى المشهد الحضري؟ (القسم رقم 7)
- **أمثلة لنماذج تصميمية:** هي عدد من الرسومات التوضيحية لغرض الاستلهام، الغاية منها توضيح إمكانية تطبيق الموجهات التصميمية على المبنى. (القسم رقم 8)

4 يحتوي هذا المستند على **الموجهات التصميمية الإلزامية** لكل نمط من أنماط المباني، وسيتم التعبير عنه بالرموز التالية. ستظهر الرموز الثلاثة جميعها في حال كانت الموجهات التصميمية إلزامية لجميع الأنماط:

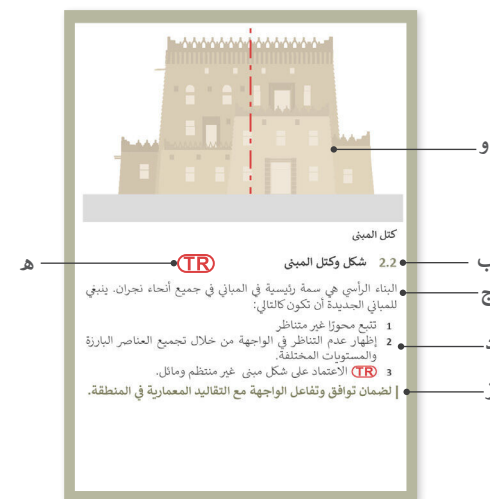
TR إلزامي للطراز التقليدي

TN إلزامي للطراز الانتقالي

C إلزامي للطراز المعاصر

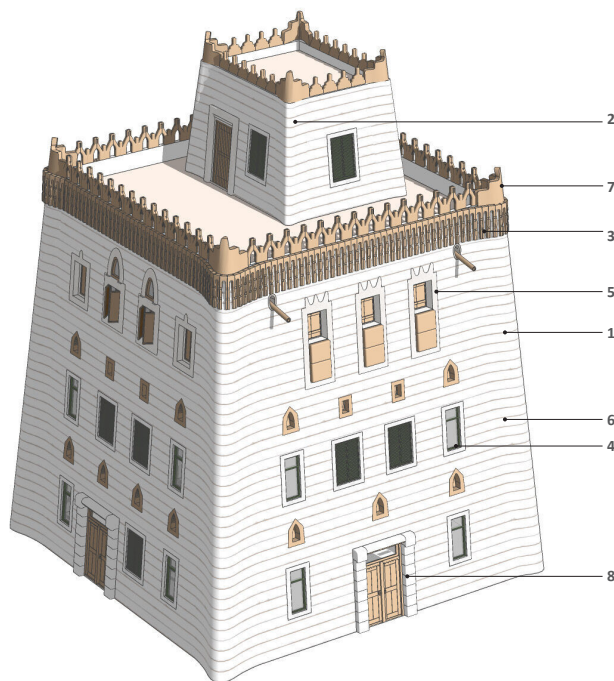
5 تم تنظيم الموجهات التصميمية وفقاً للأجزاء التالية:

- أ. عنوان القسم: يشير إلى التصنيف العام للموجه التصميمي.
- ب. العنوان الفرعي: يشير إلى موضوع محدد للموجه التصميمي.
- ج. الوصف: شرح موسع عن الموجه التصميمي.
- د. التعليمات: المبادئ التصميمية والقواعد التي يجب اتباعها.
- هـ. الرمز الإلزامي: يشير إلى موجهات تصميمية ذات أولوية عالية يجب الالتزام بها.
- و. الرسومات التوضيحية: رسومات غير تشريعية الغرض منها توضيح وفهم الموجهات التصميمية بشكل بصري.
- ز. المبرر: يبرز الهدف من الموجه التصميمي مما يساعد في إيجاد بدائل لتحقيق الغاية من الموجه التصميمي.



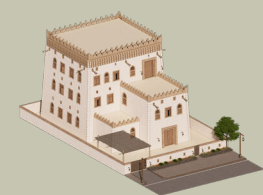
الهيكل النموذجي للموجهات التصميمية

هذا النموذج عبارة عن مرجع عام يوضح أبرز سمات العمارة التقليدية في نجران والتي تم إعداد الموجهات التصميمية على أساسها



السمات الرئيسية:

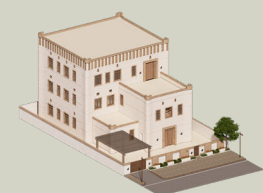
- 1 كتل مائلة إلى الداخل وذات استطالة رأسية مع عدد من الأحزمة العرضية تمتد على كامل محيط المبنى.
- 2 تكوين المبنى غير مستوي بشكل عام، وتكون الكتل في أعلى المبنى مفككة لتشكل منظراً متدرجاً للسطح.
- 3 سترة سطح عالية تعلوها تيجان وتكون مرتفعة عند الأركان.
- 4 تحتوي الطوابق العليا على نوافذ بأحجام كبيرة، ونوافذ محددة وواضحة في باقي الطوابق الرئيسية، وكلا النوعين محاطة بإطارات.
- 5 لوحة الألوان العامة: تظهر العناصر بألوان بيضاء ناصعة ضمن ألوان ترابية سائدة.
- 6 يحتوي المبنى على تفاصيل شريطية من الطين تمتد على كامل الواجهة.
- 7 الشرف المسننة في سترة السطح متدرجة ومتعددة الطبقات.
- 8 المداخل مرتفعة، وعريضة ومدعمة.



الطراز التقليدي

يزخر هذا الطراز بالأصالة والثراء بالتفاصيل التي تعبر عن شكل العمارة التقليدية.

يبدأ من صفحة رقم 5



الطراز الانتقالي

يعتبر الطراز المناسب الذي يساعد على خلق تحول تدريجي في الأنماط بين المناطق ذات الطابع المختلف.

يبدأ من صفحة رقم 6



الطراز المعاصر

يحافظ هذا الطراز على الخصائص المهمة للطابع المعماري المحلي مما يعطيه ميزة عن العمارة المعاصرة في أي منطقة أخرى.

يبدأ من صفحة رقم 7

1.0 الطراز/النمط التقليدي

يرجى البدء من هنا لاستعراض الموجهات التصميمية العامة للطراز التقليدي للفلل السكنية.

ينبغي أن تراعى المباني ذات الطراز التقليدي أكبر عدد ممكن من الموجهات التصميمية بدقة وعناية قدر الإمكان. الطراز التقليدي مناسب للمشايخ القريبة من المناطق التي بها مباني أثرية وأجزاء المدينة القريبة من المواقع التاريخية.

ملاحظة - أرقام الموجهات التصميمية الواردة أدناه تتوافق مع الأقسام من 2 إلى 5 في هذا الدليل وليست تسلسلية: تستعرض هذه الصفحة السمات الرئيسية ذات الصلة بتطبيق الطراز التقليدي على الفلل السكنية.

قواعد التكوين

2.2 شكل وكتل المبنى

تتميز العمارة التقليدية في نجران بكتل غير متناظرة، حيث يتم دمج مقاييس متنوعة وتجميع الكتل المختلفة لخلق تنوع في الارتفاع وضمان الانسجام مع المناظر الطبيعية المحيطة. تحتوي بعض المستويات على نطاقات وأحزمة أفقية تمتد على كامل المبنى. وهذا يخلق مبنى متعدد الأبعاد، حيث إن الكتل ليست مربعة أو مستطيلة بشكل صريح، مع وجود 50% منها بتصميم واجهة مائلة قليلاً نحو الأعلى بحوالي 5 درجات.

2.3 نسبة العرض الى الارتفاع

ينبغي التأكيد على النسب الرأسية للحفاظ على الأشكال التقليدية في نجران، بحيث يكون ارتفاع المبنى أكبر من عرضه. كما ينبغي أن يعكس الهيكل العام توازنًا في النسب، مسترشداً بالعلاقات التي تُبنى بين التكوينات الثانوية لتحقيق التناغم.

2.4 طابع سترة السطح

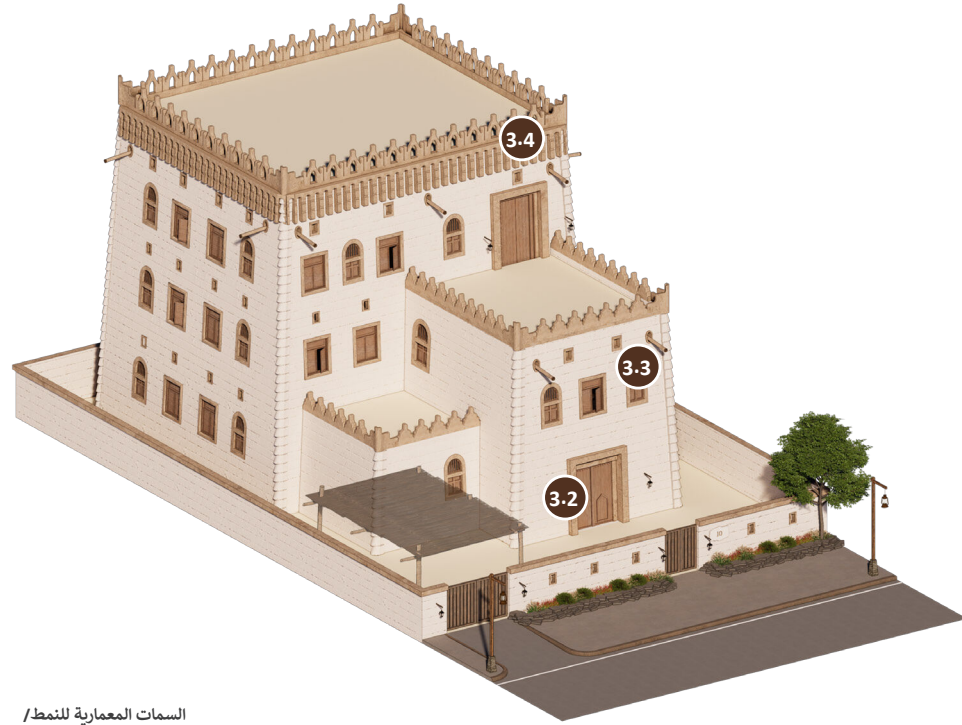
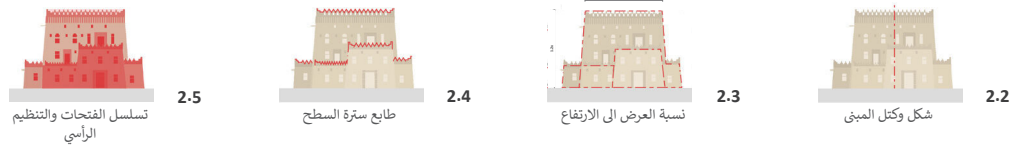
ينبغي أن تشكل سترة السطح (الدروة) إطاراً بارزاً للجزء العلوي من واجهة المبنى، مما يعزز من التصميم الرأسي. كما تلعب التفاصيل في سترة السطح دوراً بالغ الأهمية في تأكيد الجمالية الأفقية. كما ينبغي أن يكون خط سترة السطح وهيبته مسطحاً ومستطيلاً، مع قسميه لخلق تفاوت في الارتفاعات عبر واجهة واحدة. كما ينبغي أن تتميز سترة السطح بشرف مسننة مما يضيف تأكيداً عمودياً على التصميم العام للمبنى.

2.5 تسلسل الفتحات والتنظيم الرأسي

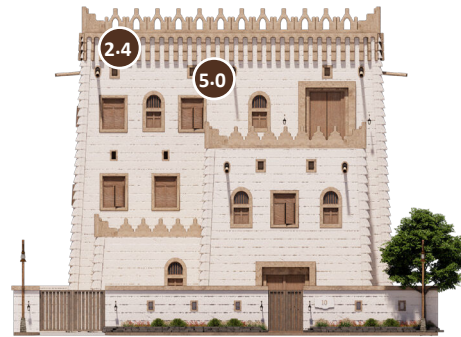
تم تصميم معظم الفلل التقليدية في نجران لتكون بشكل طولي، حيث يبرز الطابع الرأسي في التكوين العام. لتعزيز هذا المظهر، يمكن استخدام نوافذ واسعة وعالية في الطوابق العلوية، ويمكن خلق تباين بصري في كل طابق من خلال تنوع مسافة الارتداد بين الكتل و السور الخارجي، أو ضبط ارتفاعات سترة السطح، أو تغيير التناظر عبر عدة طوابق.

2.6 معالجات الطابق الأرضي

في الطراز التقليدي، ينبغي أن تكون المادة المستخدمة في القاعدة موحدة مع بقية المبنى، وينبغي أن تكون هناك فتحة مخصصة لمواقف السيارات (المرآب) وأن يكون المدخل الرئيسي مميزاً بوضوح ومن الضروري وجود سور خارجي حول المبنى مع بوابات مخصصة للمدخل الرئيسي ومرآب السيارات.



منظور ثلاثي الأبعاد يبين مثلاً لتطبيق قواعد التكوين لفيلا سكنية على الطراز التقليدي.



واجهة تبين مثلاً لتطبيق قواعد التكوين لفيلا سكنية تقليدية.

2.7 البروزات أو التجاويف

عادةً يحتوي الجزء العلوي أو التاج على عناصر بارزة، مثل المزاريب (التصريف مياه الأمطار). يكون الطابق العلوي متراجع قليلاً عن الواجهات الرئيسية مع وجود عناصر البارزة وسترة السطح. وينطبق أيضًا نفس الشيء على السطح العلوي للمبنى.

عناصر الطراز التقليدي

3.2 الأبواب والمداخل

ينبغي أن يكون المدخل الرئيسي للمنزل واضحاً على الواجهة. ويكون الباب الرئيسي عبارة عن باب خشبي تقليدي مزدوج ومدعم بإطار مستطيل. أما المداخل الأخرى في الطوابق المختلفة، فعادةً ما تكون غائرة ضمن الجدار.

3.3 النوافذ والفتحات

توزع النوافذ على جميع الجدران الرئيسية وبتصاميم متنوعة تشمل النوافذ المربعة، والمستطيلة مع ساتر، والنوافذ الصغيرة المربعة ذات القمة المقوسة، بالإضافة إلى الفتحات المربعة الصغيرة. ينبغي أن تكون كل نافذة محاطة بإطار واضح. كما ينبغي تجنب استخدام النوافذ الأفقية الممتدة على شكل أحزمة.

3.4 عناصر السطح

تتميز جميع أسطح المنازل بسترّة سطح (دروة) مزخرفة بشكل كبير، وشرف مسننة، وشرف في الأركان. تشكل هذه العناصر المواد الثانوية الأكثر أهمية في الواجهة، بتصاميم التيجان والعناصر المدببة. كما تستخدم الفوانيس والمزاريب (لتصريف الماء) أيضًا في الطراز التقليدي.

الألوان والمواد والزخارف

4.1 الألوان

ينبغي أن تكون واجهات المبنى من الألوان الطبيعية، مع إبراز الإطارات باللون الأبيض وذلك باستخدام الجبس أو الجص الجيري، إلى جانب الاستخدام المكثف للخشب. لمزيد من المعلومات يرجى الرجوع إلى قسم 4.0 «الألوان والمواد».

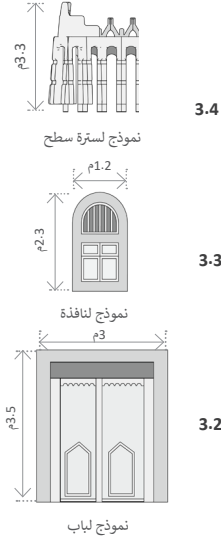
4.2 المواد

تتكون المواد التقليدية عادةً من الطين والقش، ويستخدم الخشب للأبواب والسواتر، والتي يتم تشطيبها بدهان خشبي بدرجة لون فاتح إلى متوسط.

5.0 الأنماط والزخارف

ينبغي تضمين أنماط تصميمية أصيلة من منطقة نجران، مثل زخارف ثنائية الأبعاد (الاستنسل) على الأبواب والنوافذ. قد يكون هناك أيضًا أحزمة أفقية متكررة وممتدة عبر المبنى وبتفاصيل على الطراز التقليدي.

السمات المعمارية للنمط/ الطراز التقليدي



1.0 الطراز/النمط الانتقالي

يرجى البدء من هنا لاستعراض الموجهات التصميمية العامة للطراز الانتقالي للفلل السكنية.

تساعد المباني ذات الطراز الانتقالي على دمج العمارة التقليدية مع السياق الحضري الأكبر، وتوجيه التصميم نحو تفسيرات جديدة للشكل التقليدي للمبنى.

ملاحظة – أرقام الموجهات التصميمية الواردة أدناه تتوافق مع الأقسام من 2 إلى 5 في هذا الدليل وليست تسلسلية: تستعرض هذه الصفحة السمات الرئيسية ذات الصلة بتطبيق الطراز الانتقالي على الفلل السكنية.

قواعد التكوين

2.2 شكل وكتل المبنى

في الطراز الانتقالي، يُعتمد نهج أكثر وعيًا في التعبير عن عدم التناظر، حيث يتم دمج الارتدادات الطفيفة بانسيابية ضمن الكتل المعمارية المختلفة. كما ينبغي أن تكون 30% من الجدران مائلة وتحتوي على زوايا دائرية مميزة. ويساهم تنوع الأسطح واستخدام التصاميم المعيارية في خلق تكوين غير موحد للمباني.

2.3 نسبة العرض الى الارتفاع

في الطراز المعماري الانتقالي، يتم تحقيق التوازن في الكتل من خلال دمج النسب التقليدية مع مبادئ التصميم الحديث. بينما يظل التركيز على الحفاظ على النسب الرأسية، حيث يتجاوز ارتفاع المبنى عرضه بشكل طفيف، مع إدخال تفسيرات حديثة للعناصر الكلاسيكية.

2.4 طابع سترة السطح

تبتعد سترة السطح (الدروة) في هذا التصميم عن الزخارف المعقدة المستخدمة في الطراز التقليدي. وبدلاً من ذلك، يتم إبراز الأركان المدببة بتصميم مسطح. وتستخدم أحزمة مستطيلة ورفيعة لتحديد خط السطح.

2.5 تسلسل الفتحات والتنظيم الرأسي

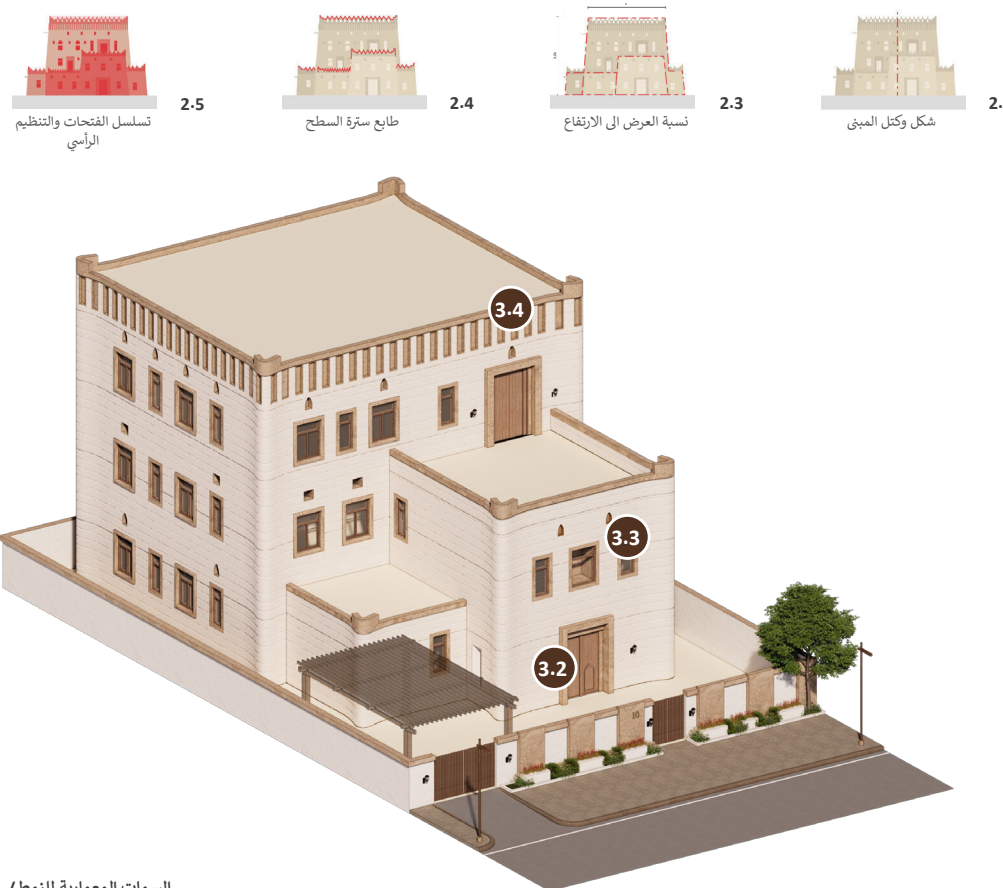
يتم ترتيب المقاطع العريضة على سطح كل كتلة داخل الفيلا. ينبغي تضمين فواصل عمودية دقيقة من خلال تنويع الارتدادات عن السور الخارجي. يمكن إنشاء اختلافات في ارتفاع سترة السطح أو تغيير التناظر عبر عدة طوابق.

2.6 معالجات الطابق الأرضي

ينبغي أن يكون الجزء الذي يحتوي على المدخل الرئيسي مُشيد بمادة مختلفة عن باقي المبنى، مثل الحجر أو الجص الأبيض المصفر بحيث تكون متجانسة مع خطوط المبنى. ينبغي أن يتشارك باقي المبنى نفس المادة. ينبغي أن يكون هناك فتحة مظلة لموقف السيارة (المَرَاب) والمدخل الرئيسي بشكل مميز وواضح. ومن الضروري وجود سور خارجي حول المبنى مع بوابات مخصصة للمدخل الرئيسي ومرآب السيارات.

2.7 البروزات أو التجاويف

كما في الطراز التقليدي، يتميز المدخل الأمي في الطراز الانتقالي ببروزه عن الواجهة الرئيسية للفيلا. في هذا الطراز، تستخدم العناصر البارزة وسترة السطح (الدروة) المزخرفة فقط على مستوى السطح، بينما تستخدم الأحزمة المزخرفة بشكل بسيط في الطوابق العلوية التي تحتوي على شرفة.



منظر ثلاثي الأبعاد يبين مثلاً لتطبيق قواعد التكوين لفيلا سكنية على الطراز الانتقالي.



0 1 3 6 م

واجهة تبين مثلاً لتطبيق قواعد التكوين لفيلا سكنية على الطراز الانتقالي.

عناصر الطراز الانتقالي

3.2 الأبواب والمداخل

ينبغي أن يكون المدخل الرئيسي للمتلز واضحاً على الواجهة. ويكون الباب الرئيسي عبارة عن باب خشبي تقليدي مزدوج أو ما يعادله من المواد ويكون غائراً ضمن مقطع خاص به. أما المداخل الأخرى في الطوابق المختلفة، فعادةً ما تكون غائرة ضمن الجدار.

3.3 النوافذ والفتحات

ينبغي أن تحتوي النوافذ في هذا الطراز على فتحات أوسع مع وجود سواتر بتفاصيل أقل لتعزيز الإضاءة الطبيعية والتواصل البصري إلى الخارج. ينبغي أن تكون كل نافذة محددة بإطار واضح. مثل الطراز التقليدي، تتواجد النوافذ على جميع المستويات وتأتي بأشكال مختلفة، معظمها مربعة أو مستطيلة.

3.4 عناصر السطح

ينبغي في الطراز الانتقالي أن تظهر عناصر السطح بتفاصيل أقل في الدروة. بدلاً من ذلك، تتضمن السترة تجاويف مستطيلة (بأسطوانة رأسية). كما أن العديد من الأسطح العلوية تحتوي على شرفات ذات زوايا دائرية.

الألوان والمواد والزخارف

4.1 الألوان

ينبغي أن تتكون واجهات المبنى من الألوان الطبيعية المستوحاة من البيئة المحيطة. تشمل ذلك مزيجاً من البني والأصفر من الطين والقش. ينبغي أن يكون هناك لمسات من الألوان الفرعية من الأبيض (الجبس أو الجص الجيري) مع استخدام مكثف للخشب. لمزيد من المعلومات يرجى الرجوع إلى قسم 4.0 «الألوان والمواد».

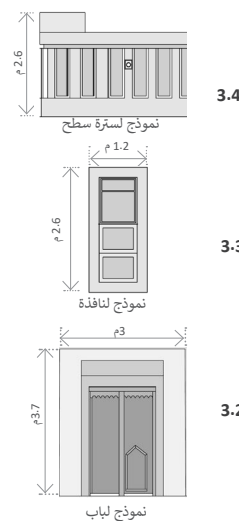
4.2 المواد

تتكون المواد التقليدية عادةً من الطين والقش، ويستخدم الخشب للأبواب والسواتر، والذي يتم تشطيبها بدهان خشبي بدرجة لون فاتح إلى متوسط. كما ينبغي استخدام الزجاج للنوافذ.

5.0 الأنماط والزخارف

يتميز عادةً بأنماط زخرفية خفيفة، تتكون في الغالب من أحزمة أفقية عبر أجزاء من المبنى، وتتميز بنمط متكرر من تفاصيل الأحزمة الطينية.

السمات المعمارية للنمط / الطراز الانتقالي



1.0 الطراز/النمط المعاصر

يرجى البدء من هنا لاستعراض الموجهات التصميمية العامة للطراز المعاصر للفلل السكنية.

تهدف المباني من هذا الطراز إلى المحافظة على جوهر العمارة المحلية وذلك من خلال الفهم والتفسير العميق لمفردات التكوين المعماري التقليدي والتعبير عنه بطريقة معاصرة.

ملاحظة – أرقام الموجهات التصميمية الواردة أدناه تتوافق مع الأقسام من 2 إلى 5 في هذا الدليل وليست تسلسلية: تستعرض هذه الصفحة السمات الرئيسية ذات الصلة بتطبيق الطراز المعاصر على الفلل السكنية.

قواعد التكوين

2.2 شكل وكتل المبنى

تجمع وتبنى الفلل في الطراز المعاصر على مفهوم عدم التناظر المستخدم في الطراز التقليدي والانتقالي، من خلال الشرفات الموجودة على الجوانب المختلفة من المبنى والارتداد عن السور الخارجي الذي يشكل الفيلا. كما يظهر عدم التناظر أيضًا على الواجهة من خلال اختلاف المستويات في الشرفات، والعناصر البارزة، والنوافذ والبوابات الغائرة. الحواف المائلة يمكن استخدامها بشكل اختياري في هذا الطراز ولكن ينبغي أن تشكل حوالي 15 %.

2.3 نسبة العرض الى الارتفاع

تكون النسب أكثر مرونة في الطراز المعاصر، مما يسمح بتفسيرات إبداعية تُعطي الأولوية للخطوط الواضحة والأشكال الجريئة. وعلى الرغم من إمكانية الحفاظ على التركيز الرأسي، إلا أن العلاقة بين الارتفاع والعرض يُعاد تعريفها غالبًا لتناسب عناصر التصميم المبتكرة. بشكل عام، ينبغي أن يعكس المبنى إحساسًا بالتوازن والانسائية، مع وجود التباين (عدم التناظر) والنسب غير المألوفة لابتكار طابع جمالي حديث.

2.4 طابع سترة السطح

تحتوي المباني المختلفة على بروزات ومقاطع خارجية مثل الأنماط السابقة لخلق تأثير متدرج للسطح. ومع ذلك، تتخذ سترة السطح (الدروة) تصميمًا معاصرًا يدمج هذه العناصر بسلاسة مع نفس الواجهة.

2.5 تسلسل الفتحات والتنظيم الرأسي

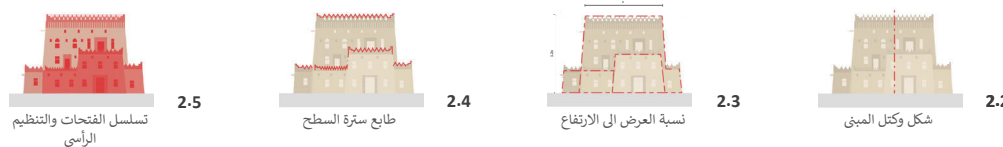
يتم ترتيب النطاقات في الطراز الانتقالي على سطح كل جزء من أجزاء الفيلا، ولكن يتم دمجها مع المبنى من خلال سترة سطح (دروة) زجاجية في السطح. كما ينبغي تضمين الفواصل الرأسية من خلال تقليل تمييز الحواف المترددة عن السور الخارجي، أو الاختلاف في ارتفاع سترة السطح، أو التغيير في التناظر الموضوعي عبر أكثر من طابق.

2.6 معالجات الطابق الأرضي

ينبغي أن تشترك القاعدة وبقية المبنى في نفس المادة. وينبغي أن تكون هناك فتحة مخصصة لمواقف السيارات (المراب). كما أنه من الضروري وجود سور خارجي حول المبنى، مع تمييز البوابات المخصصة للمدخل الرئيسي ومرآب السيارات بوضوح.

2.7 البروزات أو التجاويف

بخلاف الواجهة الرئيسية المتراجعة عن المدخل الرئيسي، تعتبر العناصر البارزة اختيارية في هذا الطراز. تتسم الخطوط بزواياها الحادة، ويظهر المبنى بمظهر أكثر انسيابية.



منظور ثلاثي الأبعاد يبين مثالاً لتطبيق قواعد التكوين لفيلا سكنية على الطراز المعاصر.



واجهة تبين مثالاً لتطبيق قواعد التكوين لفيلا سكنية على الطراز المعاصر.

عناصر الطراز المعاصر

3.2 الأبواب والمداخل

ينبغي أن يكون المدخل الرئيسي للمسكن مميزًا بوضوح على الواجهة، يقع ضمن إطار غائر واسع ومائل، وجزء منه مصنوع من الزجاج. أما المداخل الأخرى في الطوابق الأخرى (مثل أبواب الشرفات أو السطح)، فعادةً ما تكون غائرة ومشطوبة ضمن الجدار، ومصنوعة من الزجاج، وتتميز بفتحات أوسع.

3.3 النوافذ والفتحات

تتميز النوافذ بفتحات أوسع، وعادةً ما تكون مزودة بإطارات معدنية أو سواتر. يتيح هذا التصميم دخول كمية أكبر من الإضاءة الطبيعية. مثل الطراز التقليدي، توجد النوافذ على جميع المستويات وبأشكال مختلفة، معظمها مربعة أو مستطيلة. جميع النوافذ تكون غائرة في الواجهة، مما يضيف عمقًا وبعيدًا بصريًا على المبنى. ينبغي تجنب استخدام النوافذ الطويلة الممتدة على شكل أحزمة أفقية، أو وضع النوافذ بشكل مباشر مقابل النوافذ الموجودة في المباني المجاورة.

3.4 عناصر السطح

لا تستخدم الفلل في الطراز المعاصر سترة السطح (الدروة) الكبيرة أو الشرف المسننة. بدلًا من ذلك، يفضل استخدام أسطح مستوية وبسيطة ذات زوايا مستقيمة. يتم استخدام حزام أفقي رفيع يحيط بالسطح لتوضيح التاج.

الألوان والمواد والزخارف

4.1 الألوان

ينبغي أن تتكون واجهات المبنى من الألوان الطبيعية، مع التركيز على الرمادي اللؤلؤي الفاتح. أما الألوان الفرعية فيمكن أن تكون ذات تأثير ذهبي أو طيني بما يعكس لوحة الألوان التقليدية. لمزيد من المعلومات يرجى الرجوع إلى قسم 4.0 «الألوان والمواد».

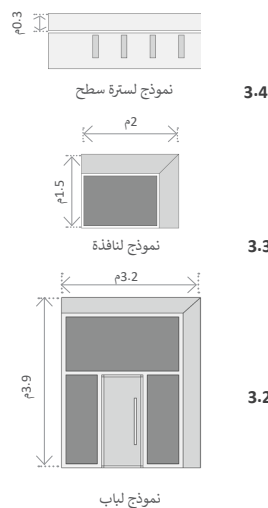
4.2 المواد

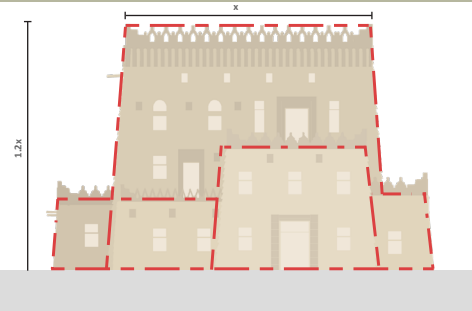
يتم استخدام الزجاج مع الخشب أو ما يعادله للنوافذ. يمكن استخدام الخشب والألمنيوم وغير ذلك من المواد الحديثة المماثلة للإطارات والسواتر.

5.0 الأنماط والزخارف

مستوى من الأنماط التاريخية الموجودة، يتم استخدام تصميم هندسي كسوري (Fractal) بسيط في واجهة السور الخارجي.

السمات المعمارية للنمط/ الطراز المعاصر





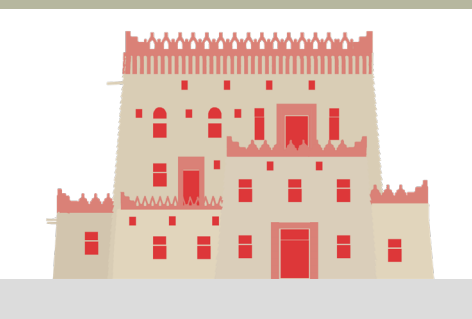
نسبة العرض الى الارتفاع

2.3 نسبة العرض الى الارتفاع

ينبغي اتباع نسب محددة بعناية لضمان تكامل الكتل للمباني التقليدية وتحقيق الانسجام البصري بينها. ينبغي للمباني مراعاة التالي:

- 1 يُفضل أن يكون ارتفاع المبنى أعلى مقارنةً بعرضه، مما يبرز الطابع الرأسي للطراز التقليدي.
- 2 لتحقيق النسبة الإجمالية المطلوبة، يمكن الاعتماد على تكوينات ثانوية تتبع هذه النسب.
- 3 يساهم الالتزام بهذه النسب في تجسيد روح العمارة التقليدية من خلال تعزيز التناظر والتناسق بين العناصر المختلفة.

لضمان تجسيد جوهر المصادر التقليدية من خلال التناظر ونسب المبنى.



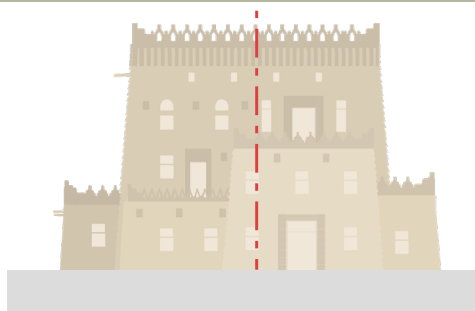
البروزات أو التجاويف

2.7 البروزات أو التجاويف

ينبغي تصميم التجاويف الخارجية والبروزات بعناية وحساسية لأن لها تأثير بصري كبير. المباني الجديدة ينبغي أن تحتوي على التالي:

- 1 استخدام طائرات غائرة للفتحات المختلفة، مع إبراز المداخل بإطارات بيضاء.
- 2 دمج المربعات الصغيرة والفتحات الأخرى على الواجهة.
- 3 إبراز المدخل الرئيسي ليكون متقدمًا عن بقية المبنى ووميّزًا عنه.
- 4 ينبغي أن يحتوي التاج أو الجزء العلوي على عناصر بارزة مثل المزراب (تصريف المياه).

لتحقيق علاقة متناغمة مع البيئة الطبيعية والتقاليد المعمارية المحلية.



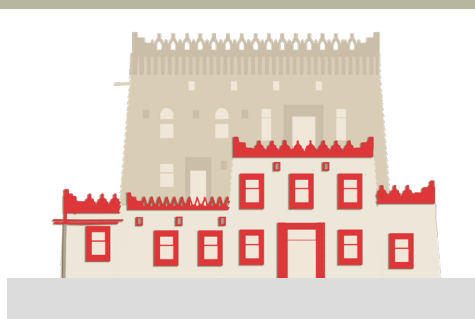
كتل المبنى

2.2 شكل وكتل المبنى

يُعد التكوين الرأسي سمة رئيسية في المباني في جميع أنحاء نجران. ينبغي للمباني الجديدة أن تكون كالتالي:

- 1 تتبع محورًا غير متناظر.
- 2 إظهار عدم التناظر في الواجهة من خلال تجميع العناصر البارزة والمستويات المختلفة.
- 3 **TR** الاعتماد على شكل مبنى غير منظم ومائل.

لضمان توافق وتفاعل الواجهة مع التقاليد المعمارية في المنطقة.



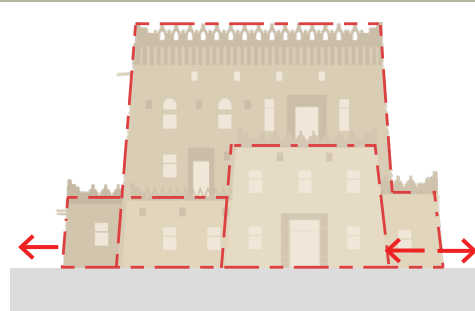
معالجات الطابق الأرضي

2.6 معالجات الطابق الأرضي

تظهر تشطيبات الحوائط علاقة وثيقة مع الأرض. ينبغي للمباني الجديدة أن تحتوي على التالي:

- 1 استخدام نفس المادة للقاعدة وبقية المبنى.
- 2 **TR** جعل القاعدة أوسع كجزء من الشكل المائل نحو الأعلى.
- 3 وجود سور حول المبنى ويحتوي على مدخل مخصص للسيارات والمدخل الرئيسي.
- 4 ينبغي تأكيده المداخل.

لحفاظ على الارتباط بالمناظر الطبيعية والمواد المحلية.



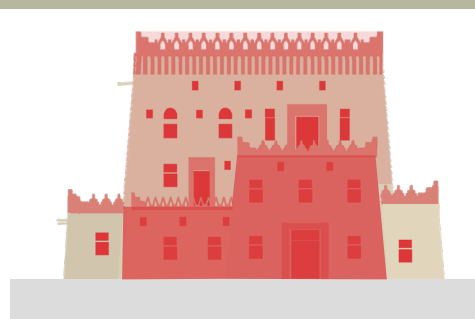
تجميع النسيج العمراني

2.1 تجميع النسيج العمراني

ينبغي أن يركز نمط الحياة في نجران على التواصل المجتمعي، مع دمج الفراغات المشتركة في التصميم الحضري من خلال النقاط التالية:

- 1 اعتماد تصميم عضوي يعكس البيئة المحلية.
- 2 تداخل المباني والأفنية على الواجهات.
- 3 الاعتماد دمج الفراغات العامة في نسيج الشارع.

لحفاظ على النسيج العمراني التقليدي في نجران.



تسلسل الفتحات والتنظيم الرأسي

2.5 تسلسل الفتحات والتنظيم الرأسي

تميز المباني التاريخية عادةً بالتمدد الأفقي مع تأثير مائل يشبه البرج، بينما تتصف الأنماط الحديثة بمظهر أكثر رأسيًا. المباني الجديدة ينبغي أن تكون كالتالي:

- 1 يتم التأكيد على التكوين الرأسي لشكل المبنى وعناصره.
- 2 ينبغي تضمين نوافذ تعكس تقسيمات الطوابق والغرف داخل المبنى.
- 3 يمكن أن يساعد استخدام أحجام مختلفة من التقنيات الزخرفية مثل الإطارات المشغولة يدويًا، أو الألوان والملمس في إعطاء النوافذ تسلسل متدرجًا.

لمراعاة الترتيب المتنوع والتعبير الواضح للفتحات التي تميز المباني التقليدية المحلية.

2.0 قواعد التكوين

توفر الموجهات التصميمية التالية قواعد التكوين لتصميم الفلل السكنية بحيث تناسب الطابع المعماري في نجران.

تنطبق القواعد بشكل عام على الطرز الثلاثة (التقليدي والانتقالي والمعاصر)، مع متطلبات إلزامية لطرز محددة يحددها الرمز المخصص لكل طراز.



طابع سترة السطح

2.4 طابع سترة السطح

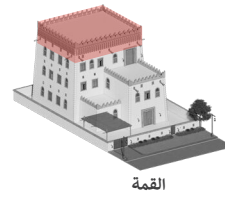
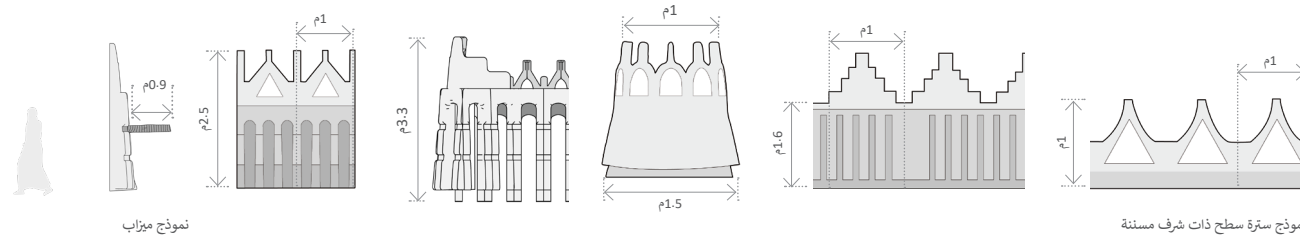
يشكل السطح وستره السطح (الدروة) عنصرًا مميزًا في نجران. ينبغي للمباني الجديدة أن تكون كالتالي:

- 1 **TR** ينبغي التأكيد على استخدام ستره السطح المزخرفة بشكل كبير.
- 2 ينبغي التأكد من أن كل كتلة في الفيلا تحتوي على سطح وستره سطح، خاصة بالنسبة للتاج في الطراز التقليدي والانتقالي.
- 3 ينبغي تضمين الفتحات المستطيلة على نفس المحور مع النوافذ أسفلها.

لحفاظ على منظر السطح متناسق وتقليدي.

3.0 عناصر الطراز/النمط التقليدي

العناصر الموضحة أدناه هي أمثلة فقط ولا ينبغي أن تحد من إمكانية وجود حلول تصميمية أخرى تتأزم بالموجهات التصميمية والنماذج التاريخية. كما أن مقاييس العناصر هنا توضيحية وتم وضعها للتعبير عن النسب العامة فقط.



3.4 عناصر السطح

- 1 ينبغي أن يكون السطح مستويًا بشكل كامل.
- 2 ينبغي أن تتميز سترة السطح بتصاميم متعددة، بما في ذلك الشرف المسننة، والشرف الموجودة في أركان المبنى والتجاويف والأحزمة الدائرية على شكل تيجان.
- 3 يتسم السطح بوجود مزاريب (لتصريف المياه) مصنوعة محليًا من الخشب، وتقع أسفل سترة السطح (الدروة).

لإنشاء فراغات وظيفية في السطح ومناظر تحتضن خصائص المنطقة المحلية.

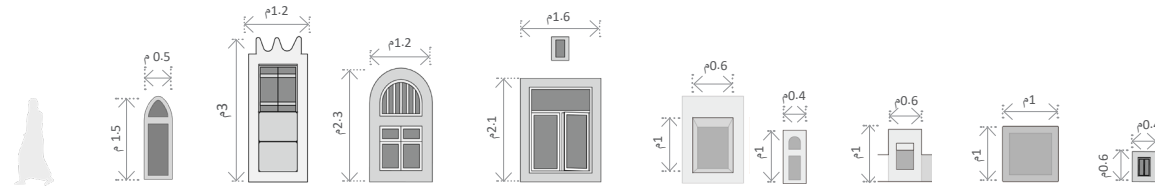


نموذج ميزاب

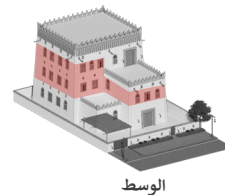
3.3 النوافذ والفتحات

- 1 ينبغي أن تكون النوافذ مربعة أو مستطيلة الشكل، مع استخدام نوع واحد في كل طابق.
- 2 ينبغي أن تكون الفتحات من نفس الطراز وضمن مجموعات متنوعة، وينبغي بشكل عام أن تتم محاذاتها مع بعضها.
- 3 هناك العديد من أنماط الفتحات مثل الشكل البيضاوي أو المستطيلات الصغيرة، ويعلوها قوس نصف دائري.
- 4 ينبغي أن تكون النوافذ مصنوعة من الخشب وتحيط بها إطارات من الجص ذي اللون الفاتح.

لمراعاة الاعتبارات المناخية وتوفير معالجات جمالية متميزة للعمارة المحلية.



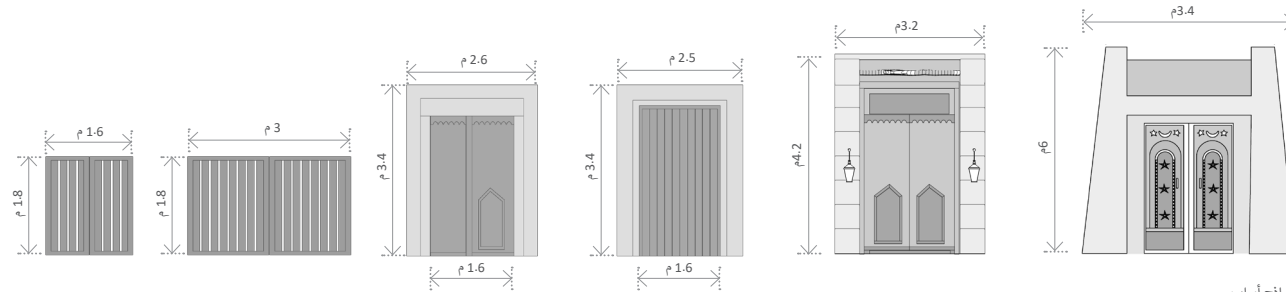
نماذج نوافذ



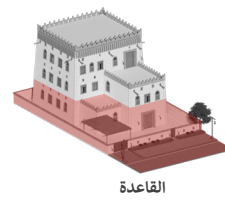
3.2 المداخل والأبواب

- 1 ينبغي تحديد المداخل الرئيسية بوضوح.
- 2 تحيط بالأبواب وإطارات وتكون غائرة بشكل واضح ضمن كتلة المبنى.
- 3 تصنع الأبواب بشكل عام من الخشب المحلي أو المعدن وتحتوي على بعض الزخارف.
- 4 تكون المداخل بشكل عام مربعة وتحتوي على أبواب أكبر للمداخل الرئيسية، وتحيط بها إطارات مستطيلة أو عمودين رأسيين ويعلوهما سقف ممتد فوق الباب.

لخلق حدود متناسقة ضمن القاعدة بما تشكل جزءاً من مشهد الشارع وتستجيب للعمارة المحلية.



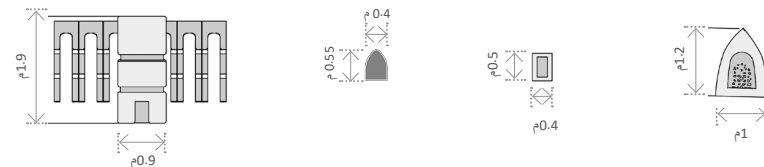
نماذج أبواب



3.5 العناصر الأخرى

- 1 ينبغي أيضًا استخدام الفتحات الصغيرة المربعة والفتحات البيضاوية المدببة فوق النوافذ.
- 2 ينبغي تصميم الأسوار وبواباتها ومداخلها بأسلوب يتناغم مع تصميم الفيلا.

لتضمين العناصر الأخرى كالأجزاء من التكوين العام للمبنى.



أفواس منحنية بارزة

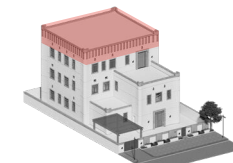
نماذج زخارف / فتحات (تستخدم مع النوافذ)



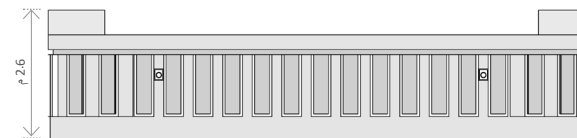
العناصر الأخرى

3.0 عناصر الطراز/النمط الانتقالي

العناصر الموضحة أدناه هي أمثلة فقط ولا ينبغي أن تحد من إمكانية وجود حلول تصميمية أخرى تلازم بالموجهات التصميمية والنماذج التاريخية. كما أن مقاييس العناصر هنا توضيحية وتم وضعها للتعبير عن النسب العامة فقط.



القمة



سترة سطح ذات تجاويف غائرة



شرف مسننة



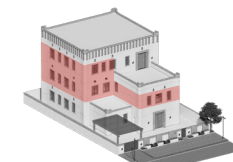
3.4 عناصر السطح

- 1 تكون مستطيلة بشكل عام وأقل زخرفة.
- 2 ينبغي أن تكون سترة السطح (الدروة) مستوية، أو أن تحتوي على شرف مسننة في الأركان، ولكن بالحد الأدنى من التدرجات.
- 3 تحتوي على تجاويف مستطيلة (باستطالة رأسية). الشكل تميز خط السطح.
- 4 ينبغي أن يكون السطح مختلف قليلاً عن باقي المبنى مع تمييز الأركان الدائرية للمبنى.

لإنشاء فراغات وظيفية في السطح ومناظر تحتضن خصائص المنطقة المحلية.

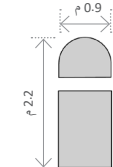
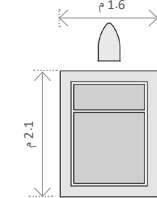
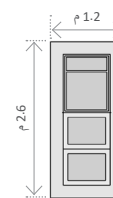
3.3 النوافذ والفتحات

- 1 ينبغي استخدام مجموعة من النوافذ الرأسية المستطيلة الضيقة بالإضافة إلى النوافذ المربعة كبيرة الحجم.
 - 2 ينبغي استخدام فتحات أوسع من تلك التي في الطرز التقليدية.
 - 3 ينبغي وضع فتحات علوية فوق النوافذ مع أقواس نصف دائرية وإطارات.
 - 4 ينبغي أن تحتوي النوافذ الكبيرة على سواتر أو قضبان حديدية.
 - 5 ينبغي أن تكون إطارات النوافذ والسواتر مصنوعة من الخشب أو مادة لها مظهر الخشب من حيث الملمس واللون.
- لمراعاة الاعتبارات المناخية وتوفير معالجات جمالية محلية مميزة للعمارة المحلية.



الوسط

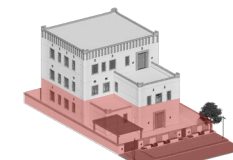
نماذج نوافذ



3.2 المداخل والابواب

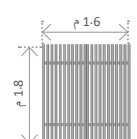
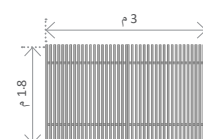
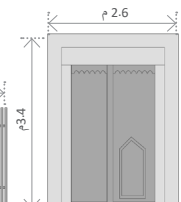
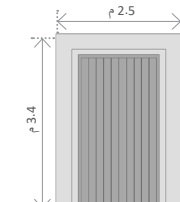
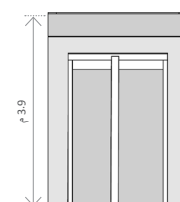
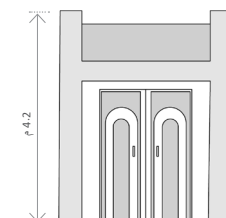
- 1 ينبغي أن يكون المدخل الرئيسي محدداً بوضوح كجزء من الواجهة الرئيسية المنظمة بشكل جيد.
- 2 ينبغي استخدام تجاويف ذات تفاصيل بسيطة وإطارات حول الباب الرئيسي.
- 3 ينبغي إنشاء إطار واضح يحيط بالباب مع وجود حزام علوي يتكون من شريط أفقي طويل أو مثلثات مدببة.

لخلق حدود متناسقة ضمن القاعدة بما تشكل جزءاً من مشهد الشارع وتستجيب للعمارة المحلية.



القاعدة

أبواب مدخل السكان

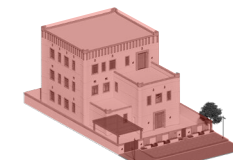


أبواب مدخل السيارة

3.5 العناصر الأخرى

- 1 ينبغي أيضاً استخدام الفتحات ذات التصميم البيضاوية والمربعة المزدوجة.
- 2 ينبغي تصميم الأسوار وبواباتها ومداخلها بأسلوب يتناغم مع تصميم القفلا.

لتضمين العناصر الأخرى كأجزاء من التكوين العام للمبنى.



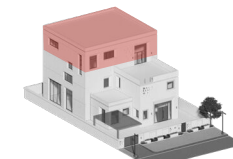
العناصر الأخرى

نماذج زخارف / فتحات

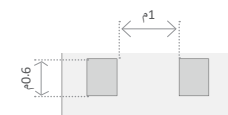


3.0 عناصر الطراز/النمط المعاصر

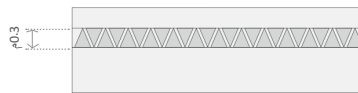
العناصر الموضحة أدناه هي أمثلة فقط ولا ينبغي أن تحد من إمكانية وجود حلول تصميمية أخرى تتأزم بالموجهات التصميمية والنماذج التاريخية. كما أن مقاييس العناصر هنا توضيحية وتم وضعها للتعبير عن النسب العامة فقط.



القمة



سرة سطح مستوية



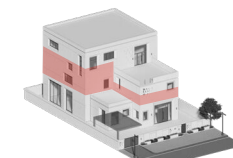
3.4 عناصر السطح

- 1 ينبغي أن يكون السطح مستويًا بشكل كامل، وبشكل ذو خطوط مستقيمة.
- 2 ينبغي أن يتسم السطح بوجود سرة مستوية وتكون على نفس مستوى الخط الأساسي للمبنى ومتكاملة مع الواجهة.
- 3 ينبغي الأخذ في عين الاعتبار إمكانية استخدام الزجاج وتوفير المزيد من الإطلاالات بين السطح والفراغ العام.

لإنشاء فراغات وظيفية في السطح ومناظر تحتضن خصائص المنطقة المحلية.

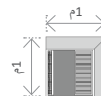
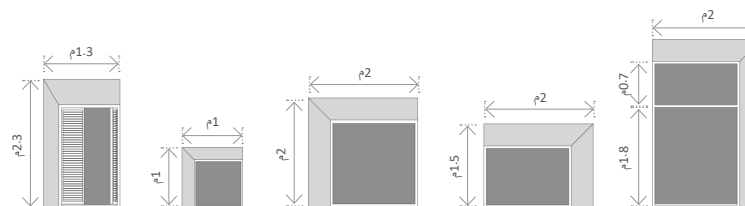
3.3 النوافذ والفتحات

- 1 ينبغي استخدام فتحات ونوافذ ضخمة أكبر من الفتحات والنوافذ السائدة في المنطقة.
 - 2 ينبغي تصميم نوافذ مطورة مستوحاة من النوافذ السائدة لإنشاء نوافذ ذات إطارات غائرة مشطوفة .
 - 3 ينبغي التأكيد على النوافذ والفتحات المستمرة بدلاً من الطرمة أو الفتحات المربعة فوق النوافذ.
 - 4 يمكن صنع إطارات النوافذ والسواتر من المعدن أو مادة حديثة أخرى، وتكون مصممة بأسلوب يعكس السمات التقليدية بطريقة معاصرة.
- لمراعاة الاعتبارات المناخية وتوفير معالجات جمالية محلية مميزة للعمارة المحلية.



الوسط

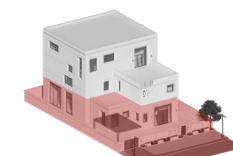
نماذج نوافذ



3.2 المداخل والابواب

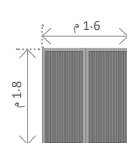
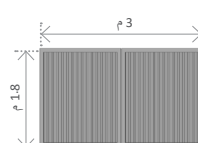
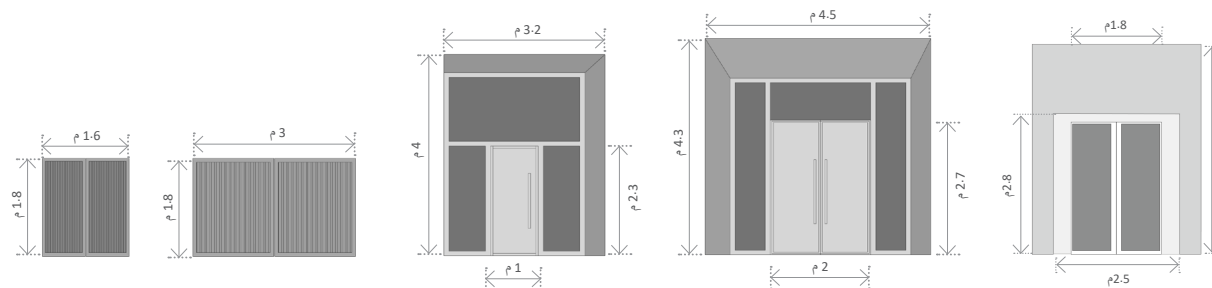
- 1 ينبغي تحديد المداخل الرئيسية بوضوح.
- 2 ينبغي أن يكون الباب غائرًا قليلاً عن الخط الرئيسي للمبنى، وهذا ينطبق على جميع الأبواب والفتحات.
- 3 ينبغي الحرص على أن يكون مدخل المبنى مُرَّجَب وتعلوه مظلة بارزة مصنوعة الخشب أو من مادة مماثلة لتوضيح المدخل الرئيسي.

لخلق حدود متناسقة ضمن القاعدة بما تشكل جزءاً من مشهد الشارع وتستجيب للعمارة المحلية.



القاعدة

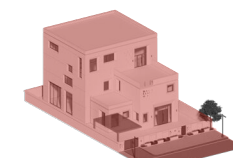
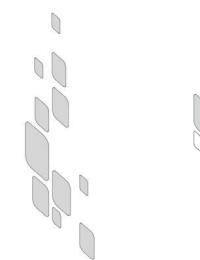
أبواب مدخل السكان



3.5 العناصر الأخرى

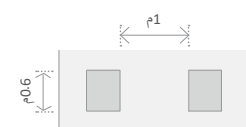
- 1 ينبغي استخدام الزخارف المصممة بطريقة الهندسة الكسرية/الفراكتال (fractal)، والمستوحاة من الزخارف التاريخية لتمييز أركان الكتل المختلفة للمبنى.
- 2 ينبغي تصميم الأسوار وبواباتها ومداخلها بأسلوب يتناغم مع تصميم المبنى.

لتضمين العناصر الأخرى كأجزاء من التكوين العام للمبنى.



العناصر الأخرى

نماذج زخارف / فتحات



4.0 الألوان والمواد

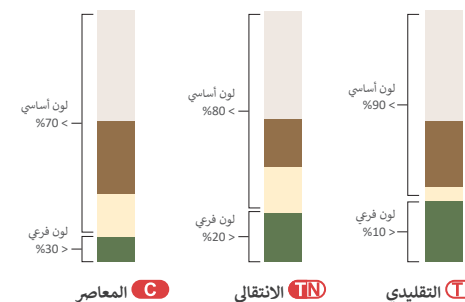
4.1 الألوان

تتميز المجموعات اللونية لعمارة نجران بارتباطها بمواد البناء التقليدية مثل الحجر والخشب والجص الأبيض. كما أن المناظر الطبيعية المحيطة تأثيرًا هامًا، خصوصًا لون الرمال والطين الموجود في المنطقة.

- 1 **TR** ينبغي بشكل عام استخدام الألوان والتشطيبات الطبيعية للقاعدة والجزء الرئيسي للمبنى، حيث يستخدم اللون البي الفاتح أو اللون اللؤلؤي الرمادي. أما بالنسبة للتصاميم المعاصرة فيستخدم اللون الأبيض اللؤلؤي الفاتح.
- 2 ينبغي بشكل عام استخدام الألوان والتشطيبات الطبيعية للجزء الرئيسي للمبنى مع استخدام الألوان الفاتحة مثل اللون الأخضر النعناعي أو الأصفر الخردلي بشكل جزئي لتمييز عناصر معينة.
- 3 يُسمح باستخدام حد أقصى لنسبة الألوان الفرعية، والتي يتم قياسها كنسبة مئوية من إجمالي مساحة الواجهة. وتحسب لكل طراز كالآتي:
 - **TR** >10%
 - **TN** >20%
 - **C** >30%
- 4 ينبغي تجنب استخدام الزجاج العاكس أو ذي الألوان الزاهية في النوافذ والذي قد يتعارض ولا ينسجم مع البيئة المحلية والطابع المعماري.

خلق مشهد للمدينة يتناغم مع الطابع المعماري والمناظر الطبيعية المحيطة.

النسب التقريبية للألوان



مجموعة رموز الألوان RAL

RAL هي جزء من نظام عالمي يستخدم لمطابقة الألوان الهدف منه ضمان الانسجام بين ألوان التشطيبات المعمارية. يُوصى بالتحقق من الألوان من خلال بطاقات التدرجات اللونية. لمزيد من المعلومات يرجى زيارة الموقع الإلكتروني: www.ral-farben.de/en/



سرة سطح محصنة



خشب مزخرف



جدار مبني بالطين (بالطوب الطيني)



سواتر من السيراميك



طوب طيني



جص



معدن مزخرف



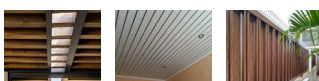
دعامات خشبية



إطارات جصية



معدن مزخرف



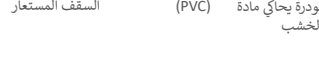
معدن



ألواح معدنية



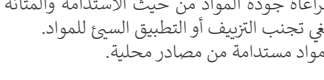
دعامات خشبية في السقف المستعار



ألواح بلاستيكية (PVC)



تشطيب بطلاء



بودرة يحاكي مادة الخشب



زخارف جصية



إطار من الجص

4.2 المواد

تمثل هذه الصفحة ملخصاً لأهم المواد السائدة في عمارة نجران.

- 1 **TR** تشير الصور الست الكبيرة إلى المواد المستخدمة في العمارة التقليدية، لذلك ينبغي تضمين هذه المواد بأكبر قدر ممكن في المباني الجديدة ذات الطراز التقليدي.
- 2 قد تستدعي الحاجة إلى وجود بدائل للمواد النادرة أو التي لم تعد متوفرة، لذلك تشكل الصور الصغيرة مجموعة من البدائل الممكنة للصور الأساسية الموجودة فوقها، ويمكن استخدامها في المباني ذات الطراز/ النمط الانتقالي أو المعاصر، كما يمكن استخدامها بطريقة أكثر تحفظًا في المباني ذات الطراز التقليدي.
- 3 في حال عدم تمكن المصممين من استخدام المواد الأصلية، يسمح

باستخدام مواد تشبه وتحاكي إلى حد كبير المواد الأصلية الموجودة في المنطقة مع مراعاة جودة المواد من حيث الاستدامة والمتانة قدر الإمكان. وينبغي تجنب التزييف أو التطبيق السيئ للمواد.

4 يفضل استخدام مواد مستدامة من مصادر محلية.

إنشاء مباني متناغمة مع الطبيعة المحيطة والطابع المعماري.

تعزيز الطابع المعماري من خلال دعم الحرف المحلية.

إنشاء مباني ذات ثراء بصري وملامح.

الانسجام مع الطبيعة المحيطة والطابع المعماري.

الألوان الفرعية	الألوان الأساسية

5.0 الأنماط والزخارف

يهدف هذا القسم إلى تقديم توصيات حول مفاهيم واستخدامات الزخارف والأنماط التقليدية في المشاريع الجديدة.

ينبغي على المباني الجديدة مراعاة:

- 1 خلق أنماط زخرفية باستخدام الحرف والمواد المحلية.
- 2 مراعاة التكامل ما بين الأنماط الزخرفية عند استخدام أشكال متعددة منها على الواجهة الواحدة
- 3 **TR** مراعاة استخدام الأنماط السطحية في الأبواب وسواتر النوافذ والأبواب السحابة (Shutters).
- 4 **TR** الرجوع إلى النماذج التاريخية والتقيد بالأنماط الهندسية والزخارف النباتية.
- 5 **C TN** في النمط والطرز الانتقالي والمعاصر من الممكن الاستلham من الأنماط والزخارف الأصلية واستنباط واستلham أنماط تجريدية ومطورة نابعة منها. يمكن للمصممين استخدام خصائص نمطية مثل:

- اللون (تدرج الألوان، الدرجة اللونية، الصبغة)
 - الشكل (صورة، الحد الخارجي، شكل ثنائي الأبعاد)
 - الجسم (حجم، شكل ثلاثي الأبعاد)
 - الملمس (الصفة المادية للسطح)
 - الخطوط (رأسية، أفقية، محورية، متعرجة، منحنيات، متقطعة، إلخ)
 - القيمة (من الفاتح إلى الداكن)
- 6 يمكن إعادة تشكيل الأنماط اتباعاً لطريقة ارتباطها ببعضها البعض. وعليه يمكن للمصممين التلاعب بقواعد التكوين مثل:
- التوازن (تساوي أو تناغم الأجزاء)
 - التباين (اختلاف الأجزاء)
 - التركيز (تقوية الأجزاء)
 - الحركة (التغير، الاتجاه)
 - النمط (التكرار، التناظر)
 - التناغم التراتبي (مسافات متساوية وغير متساوية)
 - الوحدة/التنوع (درجات التباين)

للتعبير عن روح العمارة الأصلية وجوهرها بطرق جديدة ومألوفة في نفس الوقت.



نوافذ فيها زجاج ملون



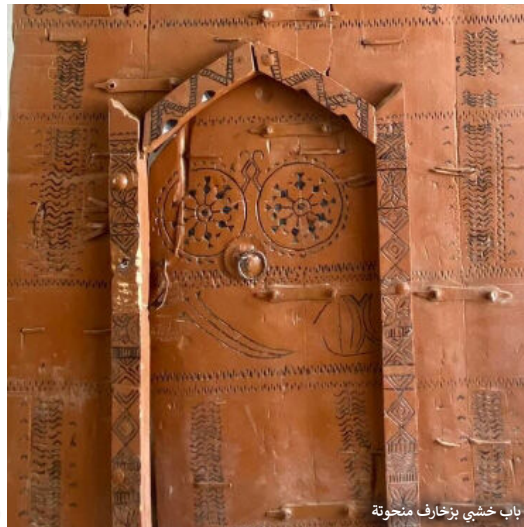
سترة سطح ذات شرف مسننة



نمط نافذة تقليدية



أقواس منحنية على واجهة مبنى تقليدي



باب خشبي بزخارف منحوتة



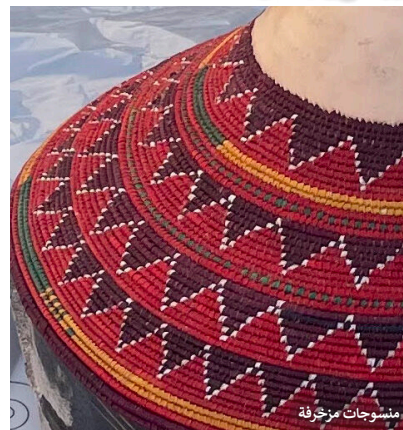
نمط شرف مسننة



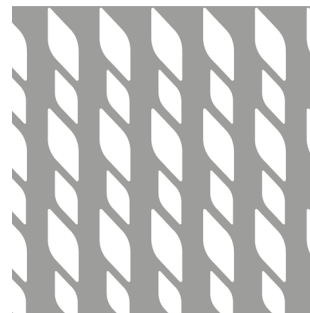
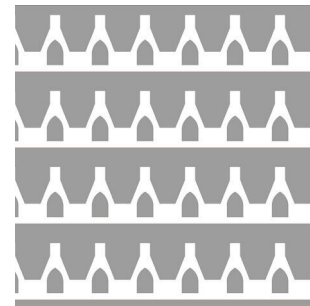
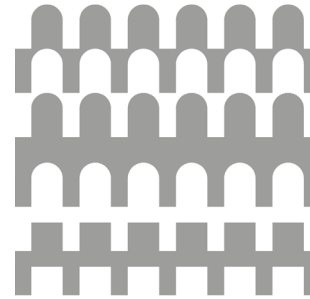
أنماط زخرفية في السواتر



أنماط نوافذ



منسوجات مزخرفة



الأنماط الزخرفية

6.0 الفراغ العام

يركز هذا القسم على مساهمة الفلل السكنية في الشوارع المحيطة والفراغات العامة لخلق طابعاً عمرانياً مميزاً وفراغات ذات جودة عالية.

تنطبق هذه الموجهات التصميمية على كلٍ من الفراغات «شبه العامة» (الفراغات التي تم انشاؤها من قبل القطاع الخاص) والفراغات «شبه الخاصة» (الفراغات الخاصة التي يمكن للعامة الوصول إليها).

ملاحظة: ينبغي أن يكون تطبيق هذه الموجهات مصمماً وفقاً لنوع المشروع وحجمه واحتياجاته المحددة. ومن الضروري التأكد أن عمل أي تعديلات أو إضافات على الفراغات العامة يتم بعد التنسيق مع الجهات ذات العلاقة والحصول على موافقتهم.

ل تعزيز طابع وجودة الفراغات العامة بين المباني وحولها.

6.1 مواد الرصف

يعتبر الرصف من الاعتبارات المهمة التي تساعد على توجيه المستخدمين عبر المناطق المبنية والطبيعية.

- 1 اختيار مواد رصف متينة ذات عمر افتراضي طويل والتي يمكن تنظيفها وإصلاحها وتوفيرها بسهولة.
 - 2 استخدام مواد ملائمة للسيات ومكملة للطابع العمراني المحيط.
- لرفع مستوى الطابع الجمالي والبيئي للعناصر الطبيعية في النسيج العمراني.



6.2 التظليل

تعتبر عناصر التظليل ضرورية لتحفيز المستخدمين للتفاعل مع الفراغات الخارجية.

- 1 دمج هياكل التظليل كعناصر مميزة تعكس الأسلوب والتصميم المعماري، مع ضمان تناسقها مع عناصر الواجهة الأخرى للحصول على تصميم جمالي متماسك بشكل عام.

لخلق أجواء خارجية ممتعة لاستخدام العامة.



6.3 مواقف السيارات

ينبغي الأخذ بالإعتبار النقاط التالية إذا كانت مواقف السيارات ضمن حدود الملكية:

- 1 ينبغي ألا تشكل مواقف السيارات عائقاً مادياً يحد من استخدام الفراغات المبنية.
- 2 الاستخدام غير المنتظم للفراغات العامة يخلق تلوث بصري للبيئة المبنية ويؤثر على الوصولية.

لضمان عدم تأثير مواقف السيارات على حركة السيارات والمشاة.

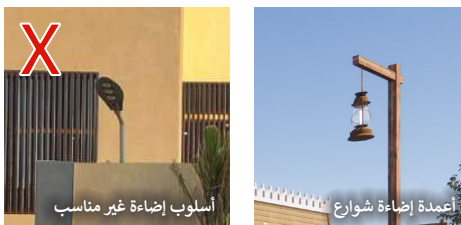
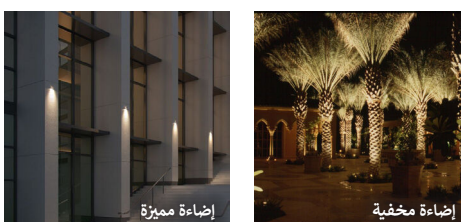


6.7 واجهة الفراغ العام

ينبغي استخدام الفراغات المشتركة والممرات في المناطق العامة بشكل فعال.

- 1 التأكد من مساهمة أسوار الفيلا بشكل إيجابي في تجربة وتصميم الفراغ العام.
- 2 تجنب المنحدرات أو العتبات البارزة في ممتلكات الفراغات العامة.

لخلق إحساس متميز وفعال بالمكان.



6.6 الإضاءة

الإضاءة مهمة للأنشطة الليلية وكذلك في التصميم العام للمباني والفراغات.

- 1 ينبغي أن يكون تصميم الإضاءة متناسقاً مع الطراز المعماري للمباني لتعزيز جاذبية البيئة العمرانية والمعمارية.
- 2 ينبغي أن تكون درجة حرارة اللون المستخدم للإضاءة المعمارية في نطاق 2200 - 2700 كلفن، لتوفير الراحة البصرية والإظهار الجيد للألوان.

لخلق تصور متناسق وممتع للمناطق العامة.



6.5 اللافتات واللوحات الإرشادية

تساعد اللافتات في توجيه المستخدمين وتسهيل التنقل في الأماكن العامة.

- 1 ينبغي أن تكون متكاملة ومتناسقة بشكل مدروس مع التكوين والطابع المعماري (الشكل، النسب، الأبعاد، الألوان، المواد المستخدمة، الأسطح، حجم اللوحة وحروفها).
- 2 ينبغي ألا تتعارض اللوحات الإرشادية مع الاستخدامات السكنية المجاورة (من خلال توجيهها باتجاه الشارع وتخفيف درجة الإضاءة) والأشجار في الفراغ العام.

ل توجيه المستخدمين بشكل فعال في التنقل عبر المناطق المبنية.

أشجار النخيل



نباتات الزينة



6.4 التشجير

ينبغي أن يعمل التشجير مع الأنظمة البيئية الحالية ويكون مكمل لها للمساهمة في خلق بيئة عمرانية مستدامة.

- 1 التقليل من الاعتماد على استخدام أنواع الأشجار المستوردة، والاعتماد بشكل أكبر على الأنواع المحلية التي لديها القدرة على تحمل الجفاف ومقاومة المياه المالحة.

ل التأكد من أن النباتات لا تسبب ضرراً للبيئة الطبيعية المحيطة.

7.0 المسموح والممنوع

يركز هذا القسم على تحسين الجودة والطابع المعماري. واستناداً لأفضل الممارسات التصميمية، تساعد هذه الموجهات التصميمية على تجنب الأخطاء الشائعة والتي تتسبب في التشوه البصري وخلق بيئات غير ملائمة.

لتجنب الأخطاء التصميمية الشائعة.



سواتر بمواد رديئة الجودة



أسلاك شائكة

7.3 السواتر وعناصر الحماية الأمنية

- 1 ينبغي دمج السواتر والتغطية وعناصر الحماية الأمنية مع التصميم المعماري والطابع العام.
- 2 لا يسمح بزيادة ارتفاع الحوائط باستخدام السواتر المعدنية غير المشطبة أو غيرها من المواد الخام.
- 3 تجنب استخدام الأسلاك الشائكة على المباني، و من الممكن استخدام بدائل حماية مناسبة معمارياً وغير ملفتة للنظر.



ألوان مناسبة



استخدام ألوان ساطعة لا تتوافق مع الطابع المعماري.

7.2 ألوان غير متناسقة مع السياق

- 1 عدم استخدام الألوان الساطعة الصناعية التي لا تتناسق مع السياق العام وتنقص من المنظر الطبيعي والعمارة المحلية.
- 2 ينبغي أن تكون الألوان متناسقة ومتكاملة بشكل مدروس مع البيئة المبنية المحيطة والمناظر الطبيعية بشكل عام.



مواد مناسبة



مواد غير مناسبة

7.1 مواد غير مناسبة

- 1 استخدام مواد متينة وعالية الجودة تمنح المبنى الأصالة والملمس وتميز الكتلة مع الالتزام بأنواع المواد الموصى بها والتي تتوافق مع الهوية العمرانية.
- 2 عدم استخدام مواد لا تتسجم مع الطابع المعماري مثل الزجاج الملون أو التكرسة المعدنية عالية الانعكاس.
- 3 ينبغي عدم استخدام مواد بناء ذات جودة سيئة بحيث تبدو مزيفة أو مقلدة للمواد الأصلية بصورة رديئة.



طرز معماري غير مرغوب فيه

7.7 طراز معماري دخيل أو غير متناسق

- 1 ينبغي تجنب اعتماد مواد البناء والأساليب والمعايير التي لا تتوافق مع أسلوب وطبيعة العمارة المحلية.
- 2 ينبغي أن تتبنى الأنماط المستخدمة السياق الثقافي، وتستخدم المواد التي تتناسب مع الطابع المحلي.
- 3 ينبغي تجنب استخدام العناصر المعمارية الدخيلة والتي لا تتوافق مع الطابع المعماري والمحلي.



عناصر سطح مكشوفة

7.6 عناصر الخدمات المكشوفة

- 1 ينبغي أن تكون عناصر الخدمات مثل أبراج الاتصالات، ووحدات التكييف، وأطواق الأقمار الصناعية، وخزانات وأنابيب المياه، والأسلاك، وغيرها من العناصر مدمجة في التصميم بشكل مخفي ولا تكون مكشوفة للامة.



أبواب معدنية دوارة مثبتة على الحائط الخارجي

7.5 السواتر المعدنية الدوارة المكشوفة

- 1 تتسبب السواتر المعدنية الدوارة المكشوفة (rolling shutters) في خلق ضوضاء وتشوه بصري إذا لم يتم إخفاؤها بشكل صحيح.
- 2 يُفضل أن تكون هذه الستائر مدمجة دائماً مع تصميم الواجهة ومثبتة بشكل صحيح.
- 3 يُنصح باستخدام سواتر آلية عالية الجودة لضمان المتانة. كما ينبغي أن تعكس ألوانها مجموعة الألوان المستخدمة في تصميم المبنى والمنطقة بشكل عام.



التطبيق الجيد للعناصر التقليدية



استخدام سطحي للعناصر المعمارية التقليدية

7.4 العناصر المعمارية التقليدية

- 1 عند دمج العناصر التقليدية في المباني القائمة أو الجديدة، ينبغي أن يتم ذلك بطريقة واعية تلتزم بالمبادئ الأصلية التي تم من خلالها استخدام هذه الزخارف والعناصر.
- 2 ينبغي تجنب الاستخدام غير المدروس للزخارف التاريخية، أو الدمج الباهت للرموز المحلية، أو عدم مراعاة النسب والكتل والحجم وغيرها من صور التحوير غير المدروس للزخارف التقليدية.



- 1 بوابة دخول مركبات غائر في السور ومصنوع من سواتر خشبية مع فوانيس معلقة على كلا الجانبين.



- 2 يبرز السطح لونياً من خلال الخطوط البيضاء المتدرجة للسترة (الدروة)، مما يخلق إحياء بالميل للأعلى. كما تتميز السترة بأحزمة أفقية ومزاريب لتصريف المياه.



- 3 نوافذ مربعة، أو مستطيلة، أو بيضاوية، أو ذات فتحات مدببة محاطة بإطارات مدهونة.



- 4 تتميز الفيلا بحوائط مائلة للداخل وأحزمة أفقية.



نموذج توضيحي لأحد التطبيقات الممكنة للموجهات التصميمية وهي للتوضيح فقط

8.0 نموذج لفيللا سكنية على الطراز التقليدي

مثل الشرف المسننة على طول سترة السطح (الدروة). كما تعزز الأحزمة الأفقية وعناصر تصريف المياه (المزراب) من التأثير البصري لهذا النمط المعماري. تتسم النوافذ في عمارة نجران بأشكالها المستطيلة والمربعة والبيضاوية، والمحاطة بإطارات عريضة بيضاء. أما بوابات مداخل الفلل فهي مصنوعة من الخشب وتكملها أسوار مزينة بنوافذ صغيرة ووحدات إضاءة. كما تضيف المواد المتباينة المستخدمة في الإطارات والزخارف، جنباً إلى جنب مع الأسطح الطينية، تأثيراً بصرياً لافتاً. تعكس هذه العناصر التصميمية التاريخ المعماري لنجران وتعزز من هويتها الثقافية، مما يوفر إحساساً بالاستمرارية والأصالة في المشهد العمراني.

تركز العمارة التقليدية في نجران على الجمع بين عدم التناظر و الرأسية، مما يساهم في خلق بيئة مبنية مميزة وفريدة. تتميز هذه المباني بتصاميم رأسية غير متناظرة لربط الفراغات الداخلية والخارجية بشكل فعال. كما تضم معظم المباني شرفات على السطح توفر الوصولية وسهولة الاستخدام.

يؤكد التصميم على الاستطالة الرأسية من خلال قاعدة عريضة تضيق تدريجياً عند الاتجاه نحو الأعلى، مما يمنح المبنى مظهراً يشبه البرج. يتم إبراز التصميم المائل بتفاصيل معمارية دقيقة،



1 تحتوي الأسوار على بوابة دخول كبيرة للمركبات مصنوعة من مادة مغايرة لتلك المستخدمة في السور.



2 تتميز ستر السطح (الدروة) بزوايا منحنية ويمكن دهانها باللون الأبيض لخلق تباين بصري. كما يتم استخدام التجاويف المستطيلة الضيقة في أعلى كتلة الفيلا.



3 تتميز النوافذ بفتحات أوسع، مما يسمح بمزيد من الإضاءة والتهوية الطبيعية، تعلوها فتحات مربعة وأخرى ذات أقواس مدببة.



4 يتم تقسيم المبنى إلى ثلاث كتل رئيسية، بحيث تتميز كل كتلة بتشطيب طيني مختلف، إلى جانب كتلة واحدة تحتوي على أحزمة أفقية.



8.0 نموذج رقم 1 لفلا سكنية على الطراز الانتقالي

يركز الطراز المعماري الانتقالي في نجران على تطوير مفهوم عدم التناظر بأسلوب أكثر دقة. يتم دمج التجاويف البسيطة في الكتل لتتكامل مع الهيكل العام بسلاسة.

على عكس الجدران المائلة التقليدية، يفضل هذا الطراز الكتل الأكثر استقامة، مع المحافظة على الجدران المائلة بنسبة لا تزيد عن 30 %، للمساعدة في الحفاظ على التناسق البصري مع البيئة المبنية المحيطة.

بينما يحتفظ التصميم بالزوايا المنحنية التقليدية، تم تبسيط ستر

تشمل السمات الرئيسية لهذا الطراز استخدام أسطح متنوعة الارتفاعات، وفتحات نوافذ أكبر، وتجميعات نمطية. يبتعد هذا النهج عن التصميم التقليدي مع الاحتفاظ بارتباط قوي بالتراث المعماري في نجران، مما يضمن بقاء الطراز ملائماً ثقافياً.

السطح (الدروة) باستخدام التجاويف المستطيلة الضيقة تمتد عبر الشريط العلوي. في بعض الحالات، يتم دهان الزوايا المنحنية لستر السطح (الدروة) باللون الأبيض لإضفاء تباين بصري.

أما النوافذ في الطراز الانتقالي، فتتبنى أسلوباً أكثر بساطة، كما أن الزخارف العلوية أصبحت أكثر حداثة، مع وجود فتحات مربعة وأخرى ذات أقواس مدببة.



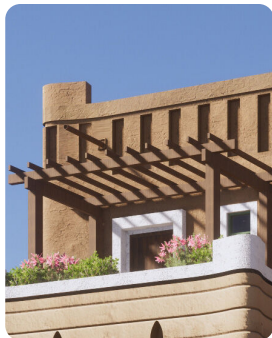
1 تتميز مظلة مرآب الفيلا والمدخل الرئيسي بتشطيب خشبي.



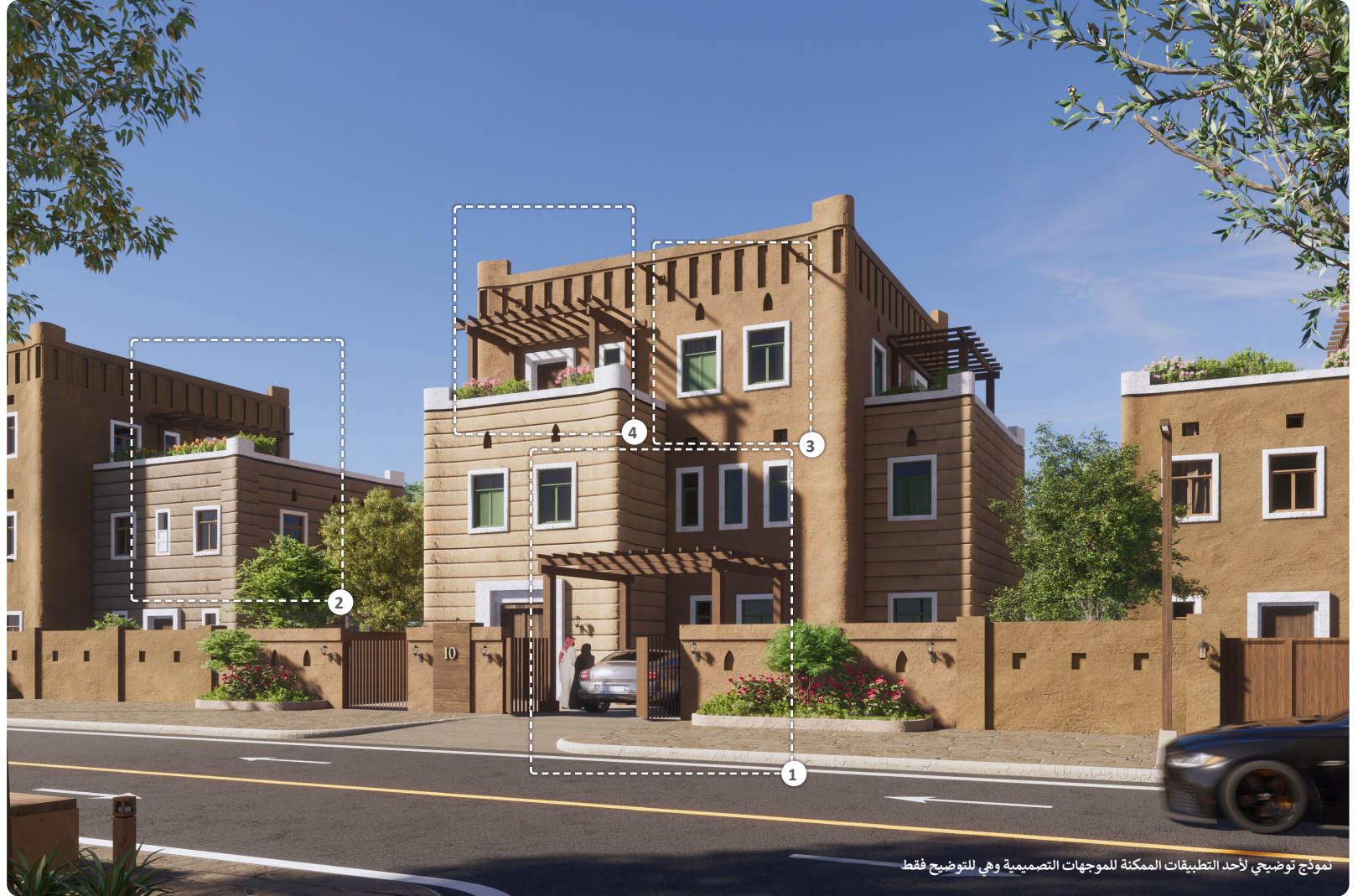
2 يتم تقسيم المبنى إلى ثلاث كتل رئيسية، بحيث تتميز كل كتلة بتشطيب طيني مختلف.



3 نوافذ بإطارات بيضاء بارزة، تعلوها تجاويف صغيرة ذات أقواس مدببة.



4 تحتوي سترّة السطح (الدروة) على زوايا منحنية، وبيروقات، وتجاويف ممتدة على طولها.



نموذج توضيحي لأحد التطبيقات الممكنة للموجهات التصميمية وهي للتوضيح فقط

8.0 نموذج رقم 2 لفلا سكنية على الطراز الانتقالي

تحتفظ الفيلا بالزوايا المنحنية التقليدية، بينما تم تبسيط سترّة السطح (الدروة) وذلك بإضافة شرف مسننة عند الزوايا وتجاويف مستطيلة.

كما تحيط بالنوافذ والأبواب إطارات من الجص الأبيض، مع حدود أكثر سماكة حول الأبواب والشرفات (البلكونات) لخلق تدرج هرمي دقيق ومدرّوس. النوافذ مصنوعة من الزجاج بإطارات معدنية، تعلوها فتحات مربعة أو على شكل أقواس مدببة.

يتم استخدام عناصر مصنوعة من الخشب أو مادة مشابهة لتعزيز الفراغات الخارجية، بما في ذلك مدخل المرآب والمظلات، مما يحسن الوظائف ويعزز الترابط البصري والمعماري.

يضم السور عناصر تصميم تقليدية، مثل التجاويف والمساحات الخضراء، كما يحتوي على وحدات إضاءة مثبتة على الجدران لتعزيز التفاعل البصري مع الفراغ العام.

تتبنى هذه الفيلا في نجران طرازًا معماريًا انتقاليًا يدمج بين التصميم التقليدي والتفسيرات الحديثة. يتم تقليل من نسبة الحوائط المائلة، وهي سمة شائعة في العمارة التقليدية، واستبدالها بجدران رأسية في معظم الحالات، بينما تحافظ الخطوط الأفقية في الواجهة على الطابع المدمج للبناء في المنطقة.

يتألف المبنى من عدة كتل معمارية، تتميز بعض الأجزاء بأحزمة أفقية، بينما تترك الأجزاء الأخرى بسطح بسيط وناعم مع تشطيبات طينية متنوعة.



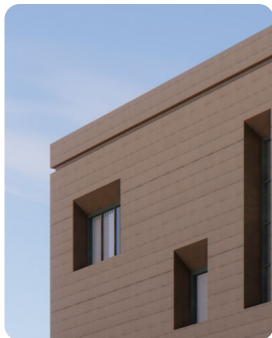
- 1 مدخل رئيسي
للمركبات غائر
قليلاً في السور مع
زخرفة قليلة أو
معدومة.



- 2 يتم تقسيم المبنى
إلى ثلاث كتل
رئيسية، بحيث
تتميز كل كتلة
بتشطيب طيني
مختلف.



- 3 نوافذ زجاجية كبيرة
وغائرة بعمق داخل
الجدار مع إطارات
معدنية.



- 4 سترة سطح
(دروة) مسطحة
مع زخرفة بسيطة
جداً في الأحزمة
الأفقية.



نموذج توضيحي لأحد التطبيقات الممكنة للموجهات التصميمية وهي للتوضيح فقط

8.0 نموذج رقم 1 لفلا سكنية على الطراز المعاصر

المستمر للبيئة المبنية في نجران.

يتم تحقيق ذلك من خلال تضمين نوافذ زجاجية كبرة وغائرة، شرفات (بلكونات) زجاجية بإطارات معدنية رفيعة. كما تم إضافة أحزمة أفقية دقيقة بمسافات متقاربة كتفاصيل معمارية للواجهة للحفاظ على الارتباط بالعمارة التقليدية في نجران.

يظل عدم التناظر سمة تصميمية رئيسية في هذا النموذج المعاصر، حيث تتفاوت أحجام النوافذ ويتم توزيعها بشكل غير منتظم على واجهات المبنى. بالإضافة إلى ذلك، تم ادخال عناصر معاصرة مثل الأنماط الهندسية ذات زوايا، مما يعزز الطراز المعماري ويعكس التطور

يعتمد هذا النموذج للفلا المعاصرة في نجران على عدم التناظر الموجود في الطراز التقليدي، من خلال دمج الكتل المختلفة الارتداد ومجموعة متنوعة من التجاويف والفتحات التي تضفي عمقاً وإثارة بصرية. يتم دمج هذه العناصر بعناية في التصميم العام لإنشاء مبنى موحد ومتناسك.

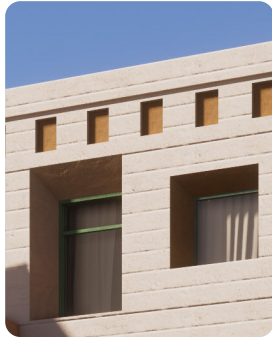
ما يميز هذا النموذج المعاصر هو استخدامه لفتحات أوسع وأشكال هندسية، مما يساهم في تعزيز الإحساس بالانفتاح والاتصال بالبيئة الخارجية المحيطة.



- 1 يتم بناء هيكل مرآب وبوابة المدخل من الخشب أو مادة مشابهة، بتصميم خطي أنيق.



- 2 تتميز الكتلة بشكل عام بأحزمة أفقية في بعض الأجزاء، بينما تُظهر الأجزاء الأخرى أسطح ذات تشطيب أملس وموحد.



- 3 تم تصميم النوافذ بنسب رأسية مناسبة، وتكون غائرة بعمق داخل الجدار وتحتوي على إطارات معدنية.



- 4 تحتوي سترّة السطح (الدروة) على الحد الأدنى من الأحزمة والتجاويف المستطيلة الغائرة.



نموذج توضيحي لأحد التطبيقات الممكنة للموجهات التصميمية وهي للتوضيح فقط

8.0 نموذج رقم 2 لفلا سكنية على الطراز المعاصر

تشطيبات طينية ملساء وموحدة في مناطق أخرى.

كما تستخدم الأسطح كشرفات (بلكونات) قابلة للاستخدام، ويتم إضافة مظلة على شكل خيمة إليها لتوفير الظل، مما يعزز استخدام السطح وظيفيًا. أما سترّة السطح (الدروة) فقد تم تبسيطها باستخدام تجاويف مستطيلة وحزام عريض لتمييز الأجزاء العلوية والوسطى للفلا.

المدخل الرئيسي مصنوع من الخشب أو ما يماثله من مواد التشطيبات ويتم وضعه في مكان بارز ليكون مرئيًا بوضوح من الشارع، مما يعكس تركيز العمارة التقليدية في نجران على تأكيد مناطق الدخول المهمة.

في هذا النموذج للفلا المعاصرة في نجران، تم تصميم نظام النوافذ ليرى بوضوح مع الحفاظ على مظهر موحد ومتناسق. يتم وضعها داخل تجاويف ذات جدران مائلة، مع تفاوت في الطول والعرض، ولكن بعمق ثابت. يعزز هذا التصميم من الجاذبية البصرية للمبنى، كما يحسن نسبة المفتوح إلى المصمت في الواجهات، مما يخلق تأثيرات ديناميكية متنوعة للضوء والظل.

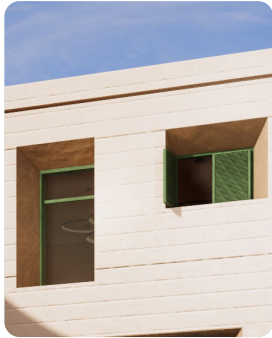
بشكل عام، تتسم كتلة المبنى بتمييز واضح بين الأجزاء المختلفة، وذلك باستخدام أحزمة أفقية في بعض المناطق والحفاظ على



- 1 يتم بناء هيكل مرآب وبوابة مدخل من الخشب أو مادة مشابهة.



- 2 يتميز مدخل المبنى بإطار غائر مشطوف بوضوح.



- 3 نوافذ بنسب متفاوتة وغائرة داخل الجدار وتحتوي على إطارات معدنية وسواتر.



- 4 تحتوي ستر السطح (الدروة) على الحد الأدنى من الزخرفة في الأحزمة.



نموذج توضيحي لأحد التطبيقات الممكنة للموجهات التصميمية وهي للتوضيح فقط

8.0 نموذج رقم 3 لفلا سكنية على الطراز المعاصر

يتم تحديد المدخل الرئيسي بوضوح وجعله مرئيًا بوضوح من الشارع، مما يعكس الممارسة التقليدية في نجران المتمثلة في إبراز المداخل للإشارة لأهميتها.

يستخدم الخشب أو مادة مكافئة بشكل مُعاصر في الجدران الحدودية ومداخل المرائب، مما يحافظ على الارتباط بالمواد التقليدية مع مراعاة أساليب التصميم الحديثة.

المعاصرة ميولًا في جدرانها الخارجية بمقدار 15% تقريبًا، مما يساهم في الحفاظ على جوهر العمارة التقليدية في نجران. كما تستخدم الأسطح كشرفات (بلكونات) وظيفية قابلة للاستخدام، مع إضافة عناصر تظليل لتوفير الحماية من أشعة الشمس عند الحاجة. تتميز ستر السطح (الدروة) بتصميم بسيط وتحتوي على أحزمة أفقية أعمق قليلًا لتمييز الجزء العلوي عن الأوسط.

في هذا النموذج للفلا المعاصرة في نجران، تم دمج نظام النوافذ مع كتلة المبنى بتصميم إطارات مميز. يتم وضعها داخل تجاويف ذات جدران مائلة، مع تفاوت في الطول والعرض، ولكن بعمق ثابت. يعزز هذا التصميم كلاً من الجاذبية البصرية للمبنى ونسبة المفتوح إلى المصمت في الواجهات، مما يخلق تأثيرات ديناميكية متنوعة للضوء والظل.

تؤكد كتلة المبنى على التصميم الأفقي، مع وجود مساحات تتميز بأحزمة أفقية أكثر من الأسطح الملساء والموحدة. كما تتضمن الفلل