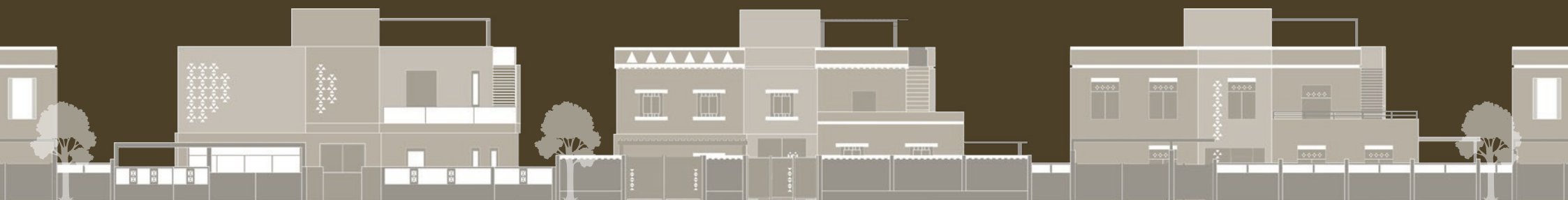


# الموجهات التصميمية عمارة جبال السروات



## الدليل التطبيقي - الفلل السكنية



## الفهرس

أولاً. المقدمة .....	3
ثانيًا. الفلل السكنية .....	3
ثالثًا. كيفية استخدام الموجهات التصميمية.....	4
1.0 صفحات البداية.....	5
الطراز/النمط التقليدي .....	5
الطراز/النمط الانتقالي .....	6
الطراز/النمط المعاصر .....	7
2.0 قواعد التكوين.....	8
3.0 العناصر المعمارية .....	10
عناصر الطراز/النمط التقليدي .....	10
عناصر الطراز/النمط الانتقالي .....	11
عناصر الطراز/النمط المعاصر.....	12
4.0 الألوان والمواد.....	13
5.0 الأنماط والزخارف .....	14
6.0 الفراغ العام.....	15
7.0 المسموح والممنوع.....	16
8.0 أمثلة لنماذج تصميمية.....	17
نموذج فيلا سكنية صغيرة الحجم على الطراز التقليدي ....	17
نموذج فيلا سكنية كبيرة الحجم على الطراز التقليدي.....	18
نموذج فيلا سكنية صغيرة الحجم على الطراز الانتقالي .....	19
نموذج فيلا سكنية كبيرة الحجم على الطراز الانتقالي.....	20
نموذج فيلا سكنية صغيرة الحجم على الطراز المعاصر .....	21
نموذج فيلا سكنية كبيرة الحجم على الطراز المعاصر .....	22



حدود النطاق الجغرافي لعمارة جبال السروات

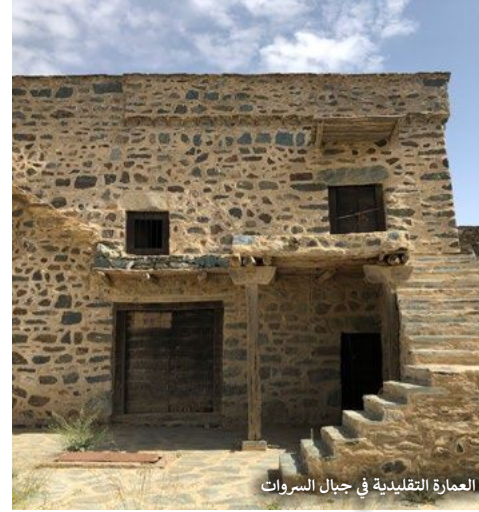


# الدليل التطبيقي - الفلل السكنية

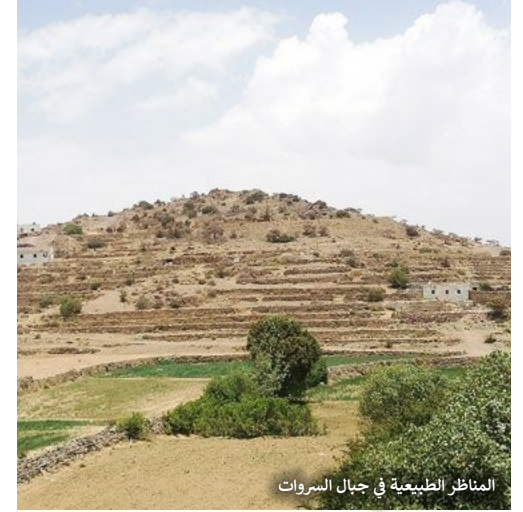
عمارة جبال السروات – الموجهات التصميمية



نموذج تصميمي لواجهة فيلا سكنية على الطراز التقليدي في جبال السروات



العمارة التقليدية في جبال السروات



المناظر الطبيعية في جبال السروات

## ثانيًا. الفلل السكنية

تجعل هذه السمات مباني الفلل السكنية مختلفة عن نماذج المباني التاريخية التي تشكل مصدر الطابع المعماري. لهذا فإن التحدي الأساسي الذي يعالجه هذا الدليل هو تطبيق الطابع المعماري على هذا النمط الجديد من مباني الفلل.

### الفلل السكنية لأسرة واحدة

ينبغي على المصممين تطبيق الطابع المعماري بحيث تتناسب مبادئ تشكيل التصميم مع التحديات الخاصة بنمط مباني الفلل. وطالما أن الطابع العمراني ينشأ على مستوى الحي، فإن هذا يستدعي من مصممي الفلل المساهمة في إنشاء شوارع مترابطة وجذابة. ستكون معالجة الواجهات الرئيسية والأسوار الخارجية ذات أهمية بالغة في تشكيل وصياغة الفراغ العام. ثم إن تكرار الفلل المتطابقة يمكن أن يؤدي إلى الرتابة وضباب الطابع المعماري. بالرغم من أن التناسق أمر إيجابي، إلا أن التنوع بين المباني المجاورة يساهم في تعزيز الشعور بالتميز والانتماء. لذلك سوف تساهم الفلل السكنية في تعزيز الطابع المعماري لجبال السروات من خلال معالجة تلك التحديات الأساسية والتعامل معها.

يطبق هذا الدليل الموجهات التصميمية لعمارة جبال السروات على الفلل السكنية من خلال موازنة احتياجاتها مع متطلبات هذه الموجهات.

تشكل الفلل السكنية نسبة كبيرة من البيئة المبنية في المملكة، وتؤثر بصورة واضحة على حياة الناس وهوية المكان.

تخدم الفلل السكنية احتياجات السكان، وهي نوع شائع من المباني المتواجدة في كل مكان. يعد التعامل مع تصميمها جزءاً مهماً من تطبيق الموجهات التصميمية للطابع المعماري.

ينشأ هذا النوع من المباني في الغالب من أنماط التطوير المعاصرة: قطع أراضي مستطيلة تطل على الشارع من جهة واحدة، وتقابلها مباني مجاورة على الجهات الأخرى. تقع الفلل بشكل عام كوحدة منفصلة لها ارتدادات من جميع الجوانب على قطع أراضي مطورة. أما في المناطق ذات الكثافة الأعلى وقطع الأراضي الأصغر، فقد توجد فلل سكنية بدون ارتدادات أو على الحد الأدنى من الارتداد على جانب واحد أو جانبيين، مما يجعل المباني تبدو كأنها مساكن متصلة. تتجه المباني إلى الاستطالة من حيث الشكل مع إطلالة واضحة على الشارع، مع اختلاف واجهاتها الجانبية والخلفية، وعادةً ما تكون محاطة بأسوار خارجية.

ومن أبرز السمات التقليدية في عمارة جبال السروات وجود الساحات والممرات الضيقة بين المباني، مما يساعد على توحيد المباني المختلفة وخلق تسلسل هرمي للفراغات المفتوحة.

العمارة التقليدية السائدة في هذه المنطقة مشيدة من مواد البناء المحلية مثل الحجارة الطبيعية، وكتل المباني متضامة وذات أشكال هندسية صريحة. ومن السمات البارزة الأخرى التفاعل بين الكتل المصمتة والمفرغة، واستخدام عناصر الحركة الخارجية (الدرج)، والنمط البرجي للمباني.

يعتبر هذا الدليل ملحق لمجلد الموجهات التصميمية لعمارة جبال السروات. ينبغي على المصممين قراءة النسخة الكاملة لهذه الموجهات التصميمية للحصول على فهم شامل لجميع جوانب العمارة المحلية. كما يرجى الرجوع إلى خرائط الأنماط المعمارية التي تستعرض الأنماط الممكنة تطبيقها على منطقة المشروع.

للوصول إلى هذه المصادر يُرجى استخدام الروابط أدناه.



رابط خرائط توزيع الأنماط المعمارية



رابط الكامل للموجهات التصميمية

## أولاً. المقدمة

يهدف هذا المستند إلى تحقيق الطابع المعماري لجبال السروات من خلال تقديم التوجيه والمساعدة للمصممين والمقاولين لتطبيق الموجهات التصميمية في مشاريع الفلل السكنية.

تقع منطقة الطابع المعماري لجبال السروات في المرتفعات الجبلية ضمن سلاسل جبال السروات والتي تشمل مناطق مكة المكرمة والباحة وجازان، حيث يشترك الطابع المعماري في هذه المناطق الثلاثة في العديد من السمات، مع وجود بعض الاختلافات من حيث استخدام مواد البناء المحلية.

تُعرف جبال السروات كمزيج من التلال الصخرية الحادة والخطوط الجبلية القوية، وهضبة منحدره باتجاه الشرق، ومنحدر غربي ينحدر بشكل حاد نحو سفوح تهامة العليا، بالإضافة إلى الأودية وساحل تهامة.

تتأثر التجمعات العمرانية بالسياق الطبيعي الذي تقع ضمنه، لا سيما التضاريس والنمط المعماري. فقد كانت المباني منتشرة عبر الجبال، ومشيدة على أراضٍ محددة بدقة لأغراض الدفاع والحماية من الظروف البيئية. والغرض من الموقع الاستراتيجي للمباني الشبيهة بالحصون على المدرجات الزراعية هو حماية المزارع المرتبطة بها، والدفاع عنها، وتوفير الملاذ في حال حدوث أي هجمات ضدها.

## ثالثاً. كيفية استخدام الموجهات التصميمية

يرجى اتباع التعليمات التالية لإنشاء مبنى يحقق الطابع المعماري في جبال السروات.

- الرجوع إلى خرائط توزيع الأنماط المعمارية لمعرفة الطراز المعماري المسموح به في موقع المشروع، سواء تقليدي، انتقالي، أو معاصر.
- الاختيار من بين الأنماط المعمارية المتاحة، ومن ثم مراجعة قائمة الموجهات التصميمية العامة للنمط المحدد في القسم رقم 1، الصفحات من 5 إلى 7.
- تقييم التصميم وفقاً لكل فئة من الموجهات التصميمية الخمسة:

- التكوين:** هل التصميم الخاص بكتلة المبنى والواجهة يتبع مبادئ التكوين؟ (القسم رقم 2)
- العناصر:** هل تم توظيف العناصر المتفردة في المبنى بالشكل الصحيح بما يعبر عن الطابع المعماري للطراز المستخدم؟ (القسم رقم 3)
- المواد والألوان:** هل المواد والألوان المستخدمة في المبنى ضمن النسب المحددة؟ (القسم رقم 4)
- الأنماط والزخارف:** هل العناصر المستخدمة في المبنى مستوحاة من الحرف والثقافة المحلية؟ (القسم رقم 5)
- الفراغ العام:** هل يساهم المبنى في تعزيز جودة الفراغ العام والطابع الخاص للشارع والحي؟ (القسم رقم 6)
- المسموح والمنوع:** هل تم تفادي الأخطاء الشائعة التي تؤثر سلباً على طابع المباني وشكلها وعلى المشهد الحضري؟ (القسم رقم 7)
- أمثلة لنماذج تصميمية:** هي عدد من الرسومات التوضيحية لغرض الاستلهام، الغاية منها توضيح إمكانية تطبيق الموجهات التصميمية على المبنى. (القسم رقم 8)

4 يحتوي هذا المستند على **الموجهات التصميمية الإلزامية** لكل نمط من أنماط المباني، وسيتم التعبير عنه بالرموز التالية. ستظهر الرموز الثلاثة جميعها في حال كانت الموجهات التصميمية إلزامية لجميع الأنماط:

**TR** إلزامي للطراز التقليدي

**TN** إلزامي للطراز الانتقالي

**C** إلزامي للطراز المعاصر

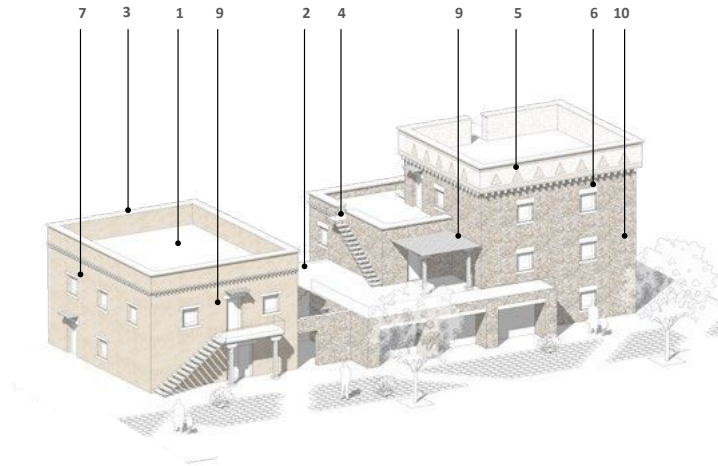
## 5 تم تنظيم الموجهات التصميمية وفقاً للأجزاء التالية:

- أ. عنوان القسم: يشير إلى التصنيف العام للموجه التصميمي.
- ب. العنوان الفرعي: يشير إلى موضوع محدد للموجه التصميمي.
- ج. الوصف: شرح موسع عن الموجه التصميمي.
- د. التعليمات: المبادئ التصميمية والقواعد التي يجب اتباعها.
- هـ. الرمز الإلزامي: يشير إلى موجهات تصميمية ذات أولوية عالية يجب الالتزام بها.
- و. الرسومات التوضيحية: رسومات غير تشريعية الغرض منها توضيح وفهم الموجهات التصميمية بشكل بصري.
- ز. المبرر: يبرز الهدف من الموجه التصميمي مما يساعد في إيجاد بدائل لتحقيق الغاية من الموجه التصميمي.



الهيكل النموذجي للموجهات التصميمية

هذا النموذج عبارة عن مرجع عام يوضح أبرز سمات العمارة التقليدية في عمارة جبال السروات والتي تم إعداد الموجهات التصميمية على أساسها



نموذج لعناصر العمارة المحلية في جبال السروات، وهي لغرض التوضيح فقط

## السمات الرئيسية:

- الكتل متضامة وذات أشكال هندسية واضحة وأسطح مستوية.
- خلق معالجات معمارية في الواجهة من خلال التناوب في الكتل والتنويع بين مستويات بروزها عن بعضها البعض.
- الكتلة مقسمة إلى أحجام رأسية وكتل أفقية.
- تحتوي الواجهة على عناصر حركة خارجية ودعامات خشبية منحوتة.
- يتم استخدام الأنماط الهندسية والزخارف البارزة على الأفاريز والأحزمة الأفقية، كما تستخدم الزخارف الحجرية لتزيين سترة السطح (الدروة).
- نسبة النوافذ إلى مساحة الحائط منخفضة: بمعنى أن يكون الجزء المصمت من الحائط كبير نسبياً وعليه نوافذ صغيرة مؤطرة ومؤكدة بالأعتاب.
- الواجهات ذات تكوين متناظر موضعياً، ويؤدي التفاوت في أحجام الكتل إلى تكوين غير متناظر للشكل العام للمبنى.
- يوجد أفنية مشتركة بين مجموعات المباني بهدف خلق مساحات اجتماعية صغيرة.
- تحتوي الفتحات والمداخل على إطارات مع عناصر بارزة أحياناً لغرض التظليل.
- تتكون لوحة الألوان من درجات البيج والبيج والرمادي. ويستخدم اللون الأبيض مع الألوان الثانوية المستمدة من طبيعة الأرض في العناصر الزخرفية.



TR

## الطراز التقليدي

يزخر هذا الطراز بالأصالة والثراء بالتفاصيل التي تعبر عن شكل العمارة التقليدية.

يبدأ من صفحة رقم 5



TN

## الطراز الانتقالي

يعتبر الطراز المناسب الذي يساعد على خلق تحول تدريجي في الأنماط بين المناطق ذات الطابع المختلف.

يبدأ من صفحة رقم 6



C

## الطراز المعاصر

يحافظ هذا الطراز على الخصائص المهمة للطابع المعماري المحلي مما يعطيه ميزة عن العمارة المعاصرة في أي منطقة أخرى.

يبدأ من صفحة رقم 7



## عناصر الطراز التقليدي

### 3.1 تفاصيل واعتبارات عامة

ينبغي أن تحتوي الواجهات على معالجات واضحة مع وجود عناصر حركة خارجية على شكل سلالمدعومة بأعمدة. وينبغي إبراز الكتل الرأسية باستخدام ستره سطح (دروة) مزينة بالزخارف التقليدية.

ينبغي أن يحتوي السور الخارجي على مستويات منخفضة إلى متوسطة من النفاذية. وينبغي تأكيد المدخل الرئيسي في سور المبنى.

### 3.2 الأبواب والمداخل

ينبغي أن تحتوي الأبواب والمداخل على أشكال هندسية متعامدة وبسيطة بنسبة عرض إلى ارتفاع تتراوح بين 1:2 إلى 1:3.

ينبغي تأكيد الأبواب والمداخل باستخدام عناصر خشبية بارزة وعتبات وينبغي أن تتضمن زخارف منحوتة.

### 3.3 النوافذ والفتحات

ينبغي أن تتكون الفتحات من نوافذ صغيرة بأشكال هندسية بسيطة وبنسبة عرض إلى ارتفاع تتراوح من 1:5 إلى 1:2.

ينبغي معالجة النوافذ والفتحات باستخدام تغييرات في المواد و/أو الألوان، وينبغي تأكيدها باستخدام عتبات من الحجر أو الخشب أو ما يماثلها.

### 3.4 منظر السطح

ينبغي أن يتميز منظر السطح بأسطح مستوية وبمعالجات بسيطة في ستره السطح (الدروة).

ينبغي وجود معالجات في ستره السطح (الدروة) تحتوي على زوايا مدببة و/أو شرائط بارزة، غالباً ما تكون مطلية باللون الأبيض. يفضل في الكتل الرأسية استخدام ستره سطح (دروة) مزخرفة بأنماط مستوحاة من الحزام التقليدي والذي يتناوب فيه الحجر مع الزخارف الحجرية البيضاء (عادةً بأنماط مثلثة الشكل).

كما ينبغي أن تحتوي ستره السطح (الدروة) على فتحات صغيرة تسمح بالوصول من السلالمدعومة الخارجية.

## الألوان والمواد والزخارف

### 4.1 الألوان

ينبغي أن تحتوي لوحة الألوان العامة على البيج والبيج والأبيض. ينبغي أن تكون نسبة 90% من ألوان المبنى مكونة من الألوان الأساسية، و 10% من الألوان الفرعية.

ينبغي أن تحتوي الواجهة على لون أساسي واحد بنسبة لا تقل عن 70% إلى 80%. كما ينبغي استخدام الألوان الفرعية لتأكيد العناصر الرئيسية مثل المداخل والفتحات والسواتر وهياكل التظليل.

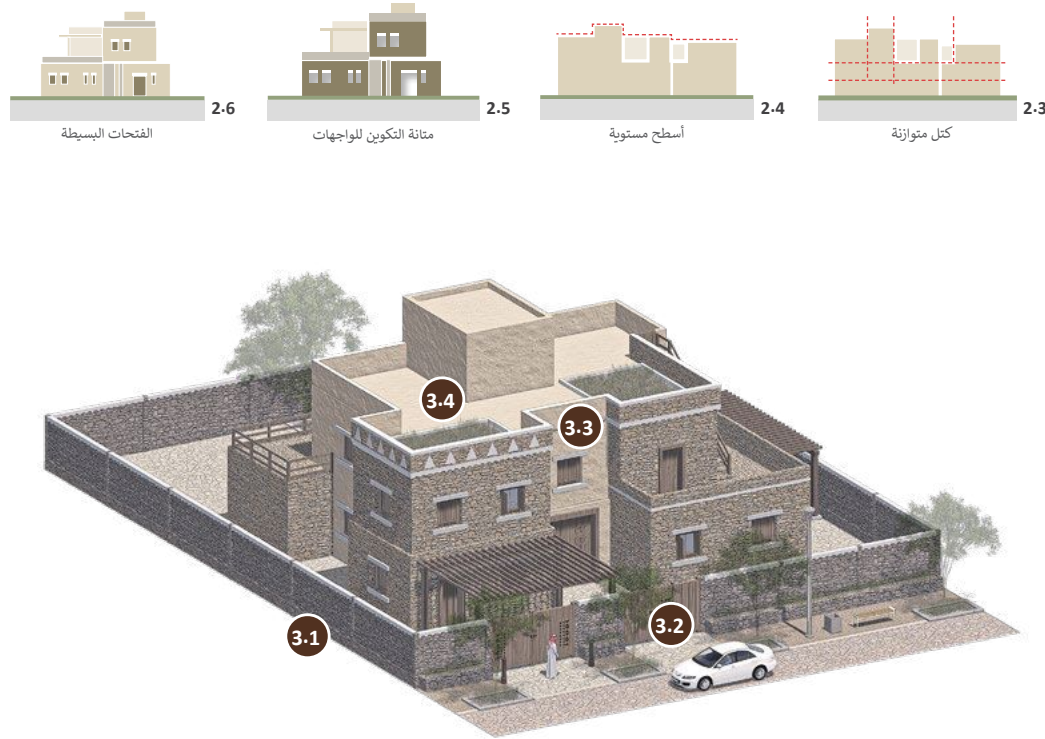
### 4.2 المواد

ينبغي الحرص على استخدام المواد التقليدية المتاحة محلياً قدر الإمكان. وينبغي أن يكون ما بين 70% إلى 80% من الواجهة من مادة واحدة متسقة.

كما ينبغي استخدام الخشب أو ما يماثلها من المواد في الفتحات مثل إطارات النوافذ والسواتر وعناصر التظليل. ينبغي استخدام الحجر المحلي أو ما يماثلها من حيث الملمس واللون والمظهر كمادة أساسية في الواجهة.

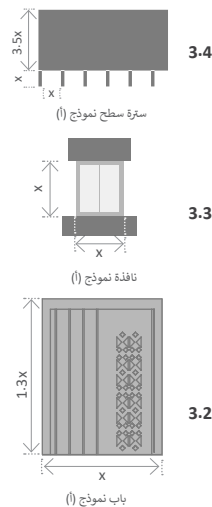
### 5.0 الأنماط والزخارف

ينبغي استخدام الألوان والزخارف لترتين الواجهة ولتأكيد العناصر حيث لا تتجاوز نسبتها 10% من مساحة الواجهة. كما ينبغي أن تكون الزخارف مماثلة للزخارف الفنية التقليدية.



منظور ثلاثي الأبعاد يبين مثلاً لتطبيق قواعد التكوين لفيللا سكنية على الطراز التقليدي.

السمات المعمارية  
للنمط / الطراز التقليدي



واجهة تبين مثلاً لتطبيق قواعد التكوين لفيللا سكنية على الطراز التقليدي.

## 1.0 الطراز/النمط التقليدي

يرجى البدء من هنا لاستعراض الموجهات التصميمية العامة للطراز التقليدي للفلل السكنية.

ينبغي أن تراعي المباني ذات الطراز التقليدي أكبر عدد ممكن من الموجهات التصميمية بدقة وعناية قدر الإمكان. الطراز التقليدي مناسب للمشاريع القريبة من المناطق التي بها مباني أثرية وأجزاء المدينة القريبة من المواقع التاريخية.

ملحوظة - أرقام الموجهات التصميمية الواردة أدناه تتوافق مع الأقسام من 2 إلى 5 في هذا الدليل وليست تسلسلية: تستعرض هذه الصفحة السمات الرئيسية ذات الصلة بتطبيق الطراز التقليدي على الفلل السكنية.

## قواعد التكوين

### 2.3 كتل متوازنة

ينبغي أن تكون كتل المبنى متضامة وبأشكال هندسية واضحة ومتعامدة. كما ينبغي أن تتضمن كتل المبنى توزيع متوازن في الأحجام الرأسية والأفقية.

ينبغي أن تتضمن الواجهة على فواصل رأسية كل 5 أمتار أو أقل. يمكن تحقيق ذلك من خلال التغيير في الارتفاعات أو الأحجام والكتل.

### 2.4 أسطح مستوية

ينبغي أن تكون أسطح المبنى مستوية. كما يمكن إنشاء خط سطح ثري بصرياً بوجود وحدات متلاصقة متدرجة ذات ارتفاعات متفاوتة استجابة للتضاريس ضمن سياقها المحيط.

### 2.5 متانة التكوين للواجهات

ينبغي أن تتسم الواجهات بالمتانة من خلال الجدران الخارجية شبه المصمتة والمرتبطة بمستوى الشارع لتعزيز العلاقة بين المبنى والشارع. وأن تحتوي الواجهات على فتحات غائرة ومثقبة.

ينبغي أن يكون تصميم الواجهة بأسلوب بسيط وأنيق مع استخدام مواد متينة وقوية.

### 2.6 الفتحات البسيطة

ينبغي بشكل عام أن تتكون الفتحات من نوافذ صغيرة بأشكال هندسية بسيطة. ينبغي ألا تزيد نسبة الفتحات في واجهات المبنى عن 30%. وينبغي أن تكون النسب مناسبة لاحتياجات السكن مع الأخذ بالاعتبار التعرض لأشعة الشمس والرياح.

يمكن دمج الشرفات الغائرة في الواجهات. وينبغي تجنب الشرفات المتلاصقة.

### 2.7 واجهات رئيسية متباعدة

ينبغي أن يكون المظهر العام لكتلة المبنى والواجهات غير متناظر. وينبغي الحفاظ على التناظر الموضعي في بعض أجزاء المبنى، وذلك من حيث موقع وحجم الفتحات، وتناغمها وأنماطها، لخلق تناغم تراثي شبه منتظم عبر الواجهات.

### 2.8 السمات الخاصة

ينبغي تعزيز السمة المميزة في المنطقة من خلال تضمين عناصر حركة خارجية مع سلالمدعومة بارزة خاصة في الأفنية الداخلية. ينبغي الحرص على استخدام الأعمدة المزينة بالزخارف المستوحاة من الأنماط التقليدية لتدعيم العناصر البارزة وعناصر التظليل.

كما ينبغي إبراز الجزء العلوي من الكتل الرأسية باستخدام الزخارف التقليدية أو تفاصيل الواجهة أو المواد أو المعالجات.

## 1.0 الطراز/النمط الانتقالي

يرجى البدء من هنا لاستعراض الموجهات التصميمية العامة للطراز الانتقالي للفلل السكنية.

تساعد المباني ذات الطراز الانتقالي على دمج العمارة التقليدية مع السياق الحضري الأكبر، وتوجيه التصميم نحو تفسيرات جديدة للشكل التقليدي للمبنى.

ملحوظة - أرقام الموجهات التصميمية الواردة أدناه تتوافق مع الأقسام من 2 إلى 5 في هذا الدليل وهي ليست تسلسلية؛ تستعرض هذه الصفحة السمات الرئيسية ذات الصلة بتطبيق الطراز الانتقالي على الفلل السكنية.

## قواعد التكوين

### 2.3 كتل متوازنة

ينبغي أن تكون كتل المبنى متضامة وبأشكال هندسية واضحة ومتعامدة مع كتل مفرغة لتحقيق التوازن المثالي. ينبغي أن تتضمن كتل المبنى توزيع متوازن في الكتل الرأسية والأفقية.

ينبغي أن تتضمن الواجهة على فواصل رأسية كل 7 أمتار أو أقل. ينبغي أن تكون الفواصل في الواجهة عمق لا يقل عن 1.5 متر وعرض 3 أمتار وأن تغطي 70% على الأقل من الواجهة رأسياً.

### 2.4 أسطح مستوية

ينبغي أن تكون أسطح المبنى مستوية. كما يمكن إنشاء خط سطح ثري بصرياً بوجود وحدات متلاصقة متدرجة ذات ارتفاعات متفاوتة استجابة للتضاريس ضمن سياقها المحيط.

### 2.5 متانة التكوين للواجهات

ينبغي أن تتسم الواجهات بالمتانة من خلال الجدران الخارجية شبه المصمتة والمرتبطة بمستوى الشارع لتعزيز العلاقة بين المبنى والشارع. وأن تحتوي الواجهات على فتحات غائرة أو مثقبة. ينبغي أن يكون تصميم الواجهة بأسلوب بسيط وأنيق مع استخدام مواد متينة وقوية.

### 2.6 الفتحات البسيطة

ينبغي بشكل عام أن تتكون الفتحات من نوافذ متوسطة الحجم بأشكال هندسية بسيطة. ينبغي ألا تزيد نسبة الفتحات في واجهات المبنى عن 40%. وينبغي أن تكون النسب مناسبة لاحتياجات السكن مع الأخذ بالاعتبار التعرض لأشعة الشمس والرياح.

يمكن دمج الشرفات الغائرة في الواجهات. وينبغي تجنب الشرفات المتلاصقة.

### 2.7 واجهات رئيسية متباينة

ينبغي أن يكون المظهر العام لكتلة المبنى والواجهات غير متناظر. وينبغي الحفاظ على التناظر الموضوعي في بعض أجزاء المبنى، وذلك من حيث موقع وحجم الفتحات، وتناغمها وأنماطها، لخلق تناغم تراتبي شبه منتظم عبر الواجهات.

### 2.8 السمات الخاصة

ينبغي تعزيز السمة المميزة في المنطقة من خلال تضمين عناصر حركة خارجية مع سلالم بارزة خاصة في الأفنية الداخلية. كما ينبغي الحرص على استخدام الأعمدة المزينة بالزخارف المستوحاة من الأنماط التقليدية لتدعيم العناصر البارزة وعناصر التظليل.

ينبغي إبراز الجزء العلوي من الكتل الرأسية باستخدام تفسيرات للزخارف التقليدية أو تفاصيل الواجهة أو المواد أو المعالجات.

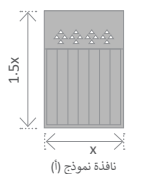


منظور ثلاثي الأبعاد يبين مثلاً لتطبيق قواعد التكوين لفيلا سكنية على الطراز الانتقالي.

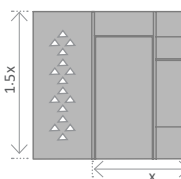
### السمات المعمارية للنمط / الطراز الانتقالي



سترة سطح نموذج (أ)



نافذة نموذج (أ)



باب نموذج (أ)

## عناصر الطراز الانتقالي

### 3.1 تفاصيل واعتبارات عامة

ينبغي أن يكون سور المبنى على الواجهة الرئيسية ذا نسبة نفاذية متوسطة إلى مرتفعة لربط المبنى بالفراغ العام وتكون إضافة جيدة له. أما الأسوار الجانبية والخلفية فيمكن أن تتضمن مستويات نفاذية منخفضة، أو متوسطة، أو عالية.

### 3.2 الأبواب والمداخل

ينبغي أن تحتوي الأبواب والمداخل على أشكال هندسية متعامدة وبسيطة بنسبة عرض إلى ارتفاع تتراوح بين 1:2 إلى 1:3.

ينبغي أن تحتوي الأبواب والمداخل على عناصر خشبية بارزة وعتبات لتأكيداتها.

### 3.3 النوافذ والفتحات

ينبغي أن تتكون الفتحات من نوافذ متوسطة الحجم بأشكال هندسية بسيطة وبنسبة عرض إلى ارتفاع تتراوح من 1:1.5 إلى 1:3.

ينبغي معالجة النوافذ والفتحات باستخدام تغييرات في المواد و/أو الألوان، وينبغي تأكيدها باستخدام عتبات من الحجر أو الخشب أو ما يماثلها.

### 3.4 منظر السطح

ينبغي أن يتميز منظر السطح بأسطح مستوية وبمعالجات بسيطة في سترة السطح (الدروة). وبشكل عام، ينبغي أن تكون سترة السطح بسيطة ومتكاملة ضمن التصميم العام للواجهة.

ينبغي وجود معالجات في سترة السطح (الدروة) تحتوي على زوايا مدببة و/أو أحزمة بارزة، غالباً ما تكون مطلية باللون الأبيض. يفضل استخدام سترة سطح (دروة) مزخرفة بأنماط مستوحاة من الحزام التقليدي والذي يتناوب فيه الحجر مع الزخارف الحجرية البيضاء (عادةً بأنماط مثلثة الشكل).

ينبغي أن تحتوي سترة السطح (الدروة) على فتحات صغيرة تسمح بالوصول من السلالم الخارجية.

## الألوان والمواد والزخارف

### 4.1 الألوان

ينبغي أن تحتوي لوحة الألوان العامة على البيج والبيني والأبيض. ينبغي أن تكون 80% من ألوان المبنى مكونة من الألوان الأساسية، و 20% من الألوان الفرعية. ينبغي أن تحتوي الواجهة على لون أساسي موحد بنسبة لا تقل عن 60% إلى 70%.

كما ينبغي استخدام الألوان الفرعية لتأكيد العناصر الرئيسية مثل المداخل والفتحات والسواتر وعناصر التظليل و/أو عناصر الواجهة.

### 4.2 المواد

ينبغي أن تكون الواجهة من مادة واحدة تتراوح نسبته من 60% إلى 70% من مساحة الواجهة.

ينبغي استخدام الخشب أو ما يماثل من المواد في الفتحات مثل إطارات النوافذ والسواتر وهياكل التظليل.

كما ينبغي استخدام الحجر المحلي أو ما يماثل من حيث الملمس واللون والمظهر بنسبة 20% على الأقل من الواجهة، وذلك لتأكيد القاعدة أو الواجهة الرئيسية أو لتحديد الأبواب والمداخل.

### 5.0 الأنماط والزخارف

ينبغي استخدام الألوان والزخارف لتزيين ولتأكيد العناصر. حيث ينبغي ألا تقل عن 10% ولا تتجاوز 15% من مساحة الواجهة. كما ينبغي أن تستخدم المباني الانتقالية زخارف مستوحاة من الفن التقليدي.



## 1.0 الطراز/النمط المعاصر

يرجى البدء من هنا لاستعراض الموجهات التصميمية العامة للطراز المعاصر للفلل السكنية.

تهدف المباني في هذا الطراز إلى المحافظة على جوهر الطراز المعماري وذلك من خلال الفهم والتفسير العميق لمفردات التكوين المعماري التقليدي والتعبير عنه بطريقة معاصرة.

ملحوظة - أرقام الموجهات التصميمية الواردة أدناه تتوافق مع الأقسام من 2 إلى 5 في هذا الدليل وهي ليست تسلسلية: تستعرض هذه الصفحة السمات الرئيسية ذات الصلة بتطبيق الطراز المعاصر على الفلل السكنية.

## قواعد التكوين

### 2.3 كتل متوازنة

ينبغي أن تكون كتل المبنى متضامة وبأشكال هندسية واضحة ومتعامدة مع كتل مفرغة لتحقيق التوازن المثالي. ينبغي أن تتضمن كتل المبنى توزيع متوازن في الكتل الرأسية والأفقية.

ينبغي أن تتضمن الواجهة على فواصل رأسية كل 10 أمتار أو أقل. ينبغي أن تكون الفواصل في الواجهة عمق لا يقل عن 1.5 متر وعرض 3 أمتار وأن تغطي 70% على الأقل من الواجهة رأسياً.

### 2.4 أسطح مستوية

ينبغي أن تكون أسطح المبنى مستوية. كما يمكن إنشاء خط سطح ثري بصرياً بوجود وحدات متلاصقة متدرجة وارتفاعات متفاوتة استجابة للتضاريس ضمن سياقها المحيط.

### 2.5 متانة التكوين للواجهات

ينبغي أن تتسم الواجهات بالمتانة من خلال الجدران الخارجية شبه المصمتة والمرتبطة بمستوى الشارع لتعزيز العلاقة بين المبنى والشارع. وأن تحتوي الواجهات على فتحات غائرة أو مثقبة.

ينبغي أن يكون تصميم الواجهة بأسلوب بسيط وأنيق مع استخدام مواد متينة وقوية.

### 2.6 الفتحات البسيطة

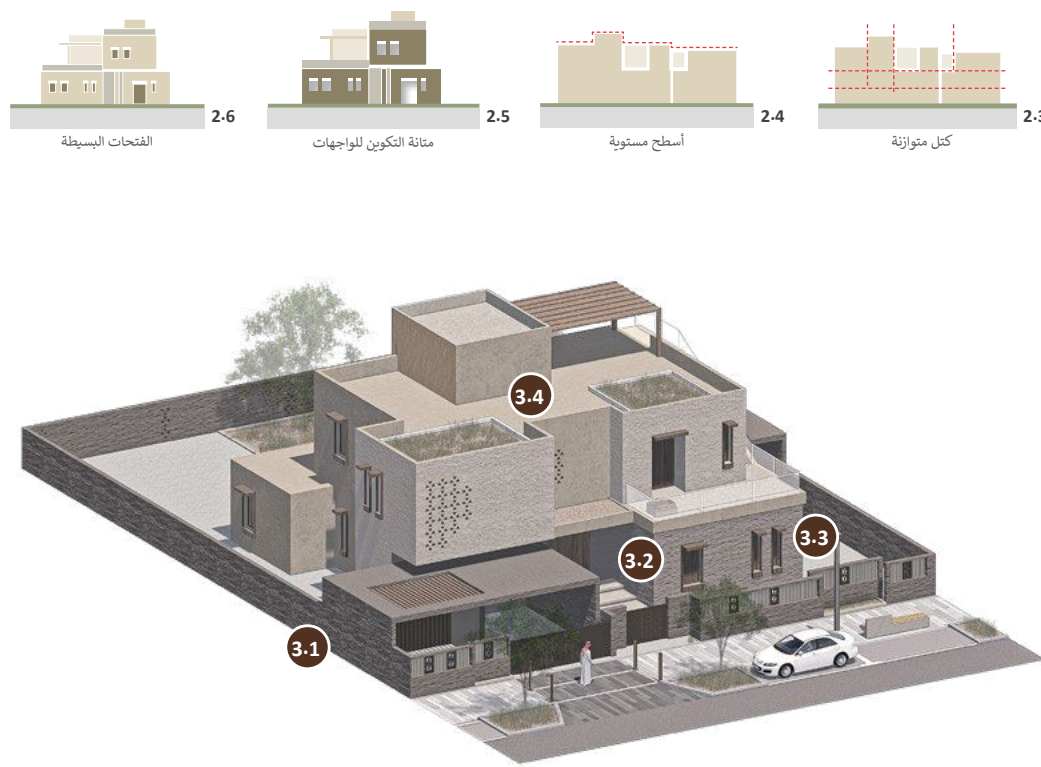
ينبغي بشكل عام أن تتكون الفتحات من نوافذ صغيرة الحجم بأشكال هندسية بسيطة. ينبغي ألا تزيد نسبة الفتحات في واجهات المبنى عن 50%. وينبغي أن تكون النسب مناسبة لاحتياجات السكن مع الأخذ بالاعتبار التعرض لأشعة الشمس والرياح. يمكن دمج الشرفات الغائرة في الواجهات، وينبغي تجنب الشرفات المتلاصقة.

### 2.7 واجهات رئيسية متباينة

ينبغي أن يكون المظهر العام لكتلة المبنى والواجهات غير متناظر. وينبغي الحفاظ على التناظر الموضوعي في بعض أجزاء المبنى، وذلك من حيث موقع وحجم الفتحات، وتناغمها وأنماطها، لخلق تناغم تراثي شبه منتظم عبر الواجهات.

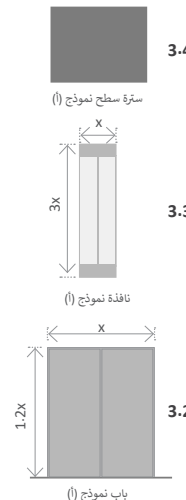
### 2.8 السمات الخاصة

يمكن استخدام عناصر حركة خارجية للسلام وتكون بارزة أو مرئية. كما يمكن استخدام الأعمدة لدعم العناصر البارزة وعناصر التظليل. وينبغي أن تحتوي على معالجات هندسية بسيطة. وقد تحتوي على زخارف مستوحاة بأسلوب تجريدي من الزخارف التقليدية. كما ينبغي إبراز الجزء العلوي من الكتل الرأسية باستخدام تفسيرات للزخارف التقليدية أو تفاصيل الواجهة أو المواد والمعالجات.



منظور ثلاثي الأبعاد يبين مثلاً لتطبيق قواعد التكوين لفيلا سكنية على الطراز المعاصر

### السمات المعمارية للنمط / الطراز المعاصر



واجهة تبين مثلاً لتطبيق قواعد التكوين لفيلا سكنية على الطراز المعاصر

## عناصر الطراز المعاصر

### 3.1 تفاصيل واعتبارات عامة

ينبغي تجنب بناء السور الخارجي على الواجهة الرئيسية. وفي حال وضع سور أمامي للمبنى، يمكن أن يتسم بنسبة نفاذية متوسطة إلى عالية لتوفير الاتصال بين المبنى والفرع العام الخارجي وتعزيز جودته بشكل عام. أما الأسوار الجانبية والخلفية فيمكن أن تكون نسبة النفاذية منخفضة أو متوسطة أو عالية.

ينبغي تشجيع استخدام عناصر الحركة الخارجية على شكل سلاالم في الواجهات، وتأكيدهما باستخدام ألوان مختلفة عن الواجهة.

### 3.2 الأبواب والمداخل

ينبغي أن تحتوي الأبواب والمداخل على أشكال هندسية متعامدة وبسيطة بنسبة عرض إلى ارتفاع تتراوح بين 1:2 إلى 1:3. وينبغي تأكيد الأبواب والمداخل ويمكن أن تتضمن عناصر وعتبات بارزة.

### 3.3 النوافذ والفتحات

ينبغي أن تتكون الفتحات من نوافذ متوسطة الحجم بأشكال هندسية بسيطة ونسبة عرض إلى ارتفاع تتراوح من 1:1.5 إلى 1:3.

يمكن للفتحات أن تكون ممتدة على كامل ارتفاع الطابق. وينبغي أن تحتوي النوافذ الكبيرة (بنسبة 1:3) والنوافذ ذات الارتفاع المزدوج على عناصر لتقسيم الارتفاع لتجنب المقياس غير المناسب. كما ينبغي معالجة النوافذ والفتحات. ويمكن للمعالجة أن تشمل تغييراً في المواد وألوانها وتأكيدهما باستخدام العتبات والجلسات.

### 3.4 منظر السطح

ينبغي أن يتميز منظر السطح بأسطح مستوية وبمعالجات بسيطة في ستر السطح (الدروة). وبشكل عام، ينبغي أن تكون ستر السطح (الدروة) بسيطة ومتكاملة ضمن التصميم العام للواجهة.

ينبغي أن تتضمن ستر السطح معالجات مجردة من العناصر المحلية. كما ينبغي أن تحتوي على فتحات صغيرة تسمح بالوصول من السلاالم الخارجية.

## الألوان والمواد والزخارف

### 4.1 الألوان

ينبغي أن تحتوي لوحة الألوان العامة على البيج والبي والأبيض.

ينبغي أن تكون 70% من ألوان المبنى مكونة من الألوان الأساسية، و 30% من الألوان الفرعية. ينبغي أن تحتوي الواجهة على لون أساسي موحد بنسبة لا تقل عن 50% إلى 60%.

كما ينبغي استخدام الألوان الفرعية لتأكيد العناصر الرئيسية مثل المداخل والفتحات والسواتر وعناصر التظليل وألوان عناصر الواجهة.

### 4.2 المواد

ينبغي أن تكون الواجهة من مادة واحدة تتراوح نسبتها من 50% إلى 60% من مساحة الواجهة.

كما ينبغي استخدام الخشب أو ما يماثل من المواد في الفتحات مثل إطارات النوافذ والسواتر وعناصر التظليل. ينبغي استخدام الحجر المحلي أو ما يماثل من حيث الملمس واللون والمظهر، وذلك لتأكيد الواجهة الرئيسية.

### 5.0 الأنماط والزخارف

ينبغي استخدام الألوان والزخارف لتزيين ولتأكيد العناصر. حيث ينبغي ألا تقل عن 10% ولا تتجاوز 20% من مساحة الواجهة. وينبغي أن تستخدم المباني ذات الطراز المعاصر زخارف مجردة من الفن التقليدي.

## 2.0 قواعد التكوين

توضح الموجهات التصميمية التالية القواعد الأساسية للتكوين المعماري بما يتناسب مع عمارة جبال السروات، والتي تركز بشكلٍ أساسي على تصاميم الفلل السكنية.

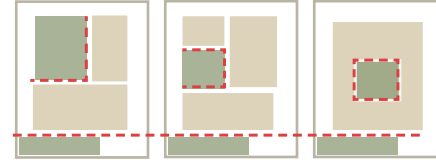
تنطبق القواعد بشكلٍ عام على الطرز الثلاثة (التقليدي والانتقالي والمعاصر)، مع متطلبات إلزامية لطرز معينة يحددها الرمز المخصص لكل طراز.

### 2.1 تجميع النسيج العمراني

يحترم تصميم المباني السكنية في جبال السروات التضاريس الطبيعية ويتم تنظيمها وفقاً لتسلسل هجري للمساحات المفتوحة. ينبغي للمباني الجديدة أن تكون كما يلي:

- 1 ينبغي أن يحتوي التخطيط على فراغات خارجية شبه مغلقة وأفنية وباحات لتوفير الراحة الحرارية مع إعطاء خصوصية للسكان.
- 2 ينبغي وجود حزام زراعي مستمر على امتداد الارتداد الأممي مع الأراضي المجاورة لتحقيق استمرارية المناظر الطبيعية لواجهة الشارع.
- 3 ينبغي الحد من التعديلات وتغيير التدرج في شكل الأرض الطبيعي. ينبغي استخدام المدرجات للتكيف مع المواقع المنحدرة.

| لتوفير الخصوصية والراحة الحرارية.



التسلسل في المساحات المكانية المغلقة والمفتوحة



كتل مبنية تحترم التضاريس الطبيعية

### 2.2 العلاقة مع التضاريس الطبيعية

- 1 إعطاء الأولوية للحفاظ على الموارد البيئية والثقافية في الموقع وتعزيزها.
- 2 احترام التضاريس الطبيعية وتجنب تسوية المنحدرات.
- 3 استخدام المصاطب (المدرجات) لتخفيف المنحدرات.
- 4 توفير فراغات مفتوحة قابلة للاستخدام داخل قطعة الأرض موجهة نحو الواجهة العامة.

| احترام سياق التضاريس الطبيعية والمناخ والبيئة والاستجابة لها.



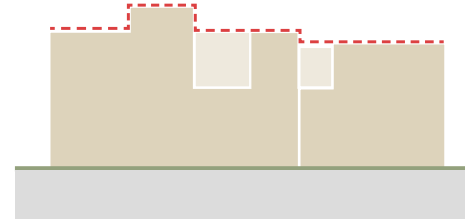
متانة التكوين للواجهات

### 2.5 متانة التكوين للواجهات

تكون الواجهات بالعادة بسيطة مع معالجات محدودة. ينبغي أن تحقق المباني الجديدة السمات التالية:

- 1 تحتوي الواجهات المصممة على فتحات غائرة / مثقبة. ينبغي بشكلي عام أن تعبر الواجهات عن الحوائط المصممة الخارجية المتصلة بمستوى الشارع.
- 2 تشكل الفتحات ما بين 30% إلى 50% من إجمالي مساحة الواجهة.
- 3 استخدام مواد قوية ومتينة في الواجهة.
- 4 أن يكون تصميم الواجهة متكاملًا مع جميع الجوانب العامة (أي بنفس مستوى جودة التصميم والمعالجات المتسقة).

| للتعبير عن سمات العمارة المتينة والمتصلة بالأرض والتي تتميز بها المباني التقليدية في جبال السروات.



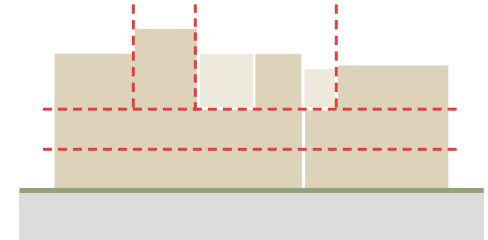
سطح مستو ومتدرج في الارتفاعات

### 2.4 أسطح مستوية

تتميز المباني المحلية في جبال السروات بأسطح مستوية مع حد أدنى من التفاصيل. لذلك ينبغي أن تحقق المباني الجديدة السمات التالية:

- 1 أن تتميز المباني بأسطح مستوية.
- 2 إنشاء خط سطح متنوع مع وحدات متصلة بارتفاعات متفاوتة، وتغيير في المستويات بما يتناسب مع التضاريس.
- 3 ينبغي دائمًا حجب الأنظار عن معدات الأدوات الكهربائية والميكانيكية والخدمات والتوصيل وحاوليات النفايات وأي نوع من مرافق الخدمات الأخرى وذلك باستخدام سترة السطح (الدروة) أو عن طريق وضعها تحت الأرض أو أن تكون داخل المبنى.
- 4 تمييز الجزء العلوي للكتل الرأسية بشكلي واضح.

| للحفاظ على منظر سطح تقليدي ومتناسق وتأكيده بعناصر الأبراج.



كتل متوازنة

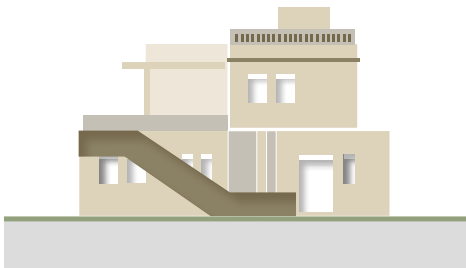
### 2.3 كتل متوازنة

يتم بالعادة تعريف المباني بواسطة النسب الأفقية والرأسية. ينبغي أن تحقق المباني الجديدة السمات التالية:

- 1 اعتماد كتل منخفضة الارتفاع، استجابة للسياق المباشر لجبال السروات والأنماط التقليدية.
- 2 **TR** ينبغي مراعاة دمج المباني بأشكال هندسية قوية ومتعامدة ومنحوتة بفراغات توفر تنوعًا متوازنًا.
- 3 ينبغي أن يكون هناك توزيع متوازن للكتل الأفقية والرأسية، كما يمكن أن تتسم الكتل الرأسية بميل جدرانها الخارجية.

| لعكس التكوين النموذجي للمباني المحلية.





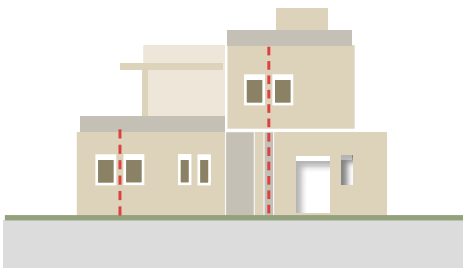
العناصر البارزة

## 2.8 السمات الخاصة

تتميز جبال السروات بسمات رئيسية كالأعمدة الخشبية المنحوتة وسواتر الفتحات وسترة السطح (الدروة) المعالجة للأبراج والسلالم الخارجية. ينبغي أن تحقق المباني الجديدة السمات التالية:

- 1 **TR** تشجيع عرض السمات المعمارية المميزة مثل توفير الحركة الخارجية باستخدام السلالم البارزة.
- 2 **TR** تشجيع استخدام الأعمدة المعالجة باستخدام الزخارف التقليدية لدعم العناصر البارزة وهياكل التظليل.
- 3 إبراز قمم الكتل الرأسية باستخدام الزخارف التقليدية وعناصر الواجهة والمواد أو المعالجات.

| لإبراز عمارة جبال السروات مع إنشاء واجهات مفصلة وجذابة.



التناظر الموضعي في الكتل غير المتناظرة

## 2.7 واجهات رئيسية متباينة

ينبغي للواجهات أن تتبع توزيع الفراغات الداخلية ووظيفة المبنى، بدلاً من الشكل الخارجي. ينبغي أن تحقق المباني الجديدة السمات التالية:

- 1 تتميز الواجهات عمومًا بأنها غير متناظرة في الكتل والمعالجات.
- 2 تتميز بتناظر موضعي عرضي في موقع وحجم وإيقاع وأنماط الفتحات.
- 3 معالجة الواجهات باستخدام فواصل أفقية ورأسية وتشطيبات وأحزمة من المواد مما يعزز من التنوع.
- 4 تجنب تطبيق التناظر على مقياس كبير، حيث ينبغي أن يقتصر على المباني الحكومية والدينية فقط.

| للحفاظ على التباين البسيط الذي يحدد العمارة التقليدية.



تشكيلات هندسية بسيطة للفتحات

## 2.6 الفتحات البسيطة

يتم تعريف المباني عادةً بواسطة المعالجات البسيطة للفتحات. ينبغي أن تحقق المباني الجديدة السمات التالية:

- 1 **TR** استخدام فتحات نوافذ صغيرة الحجم ذات أشكال هندسية بسيطة ونسب متوازنة نسبياً.
- 2 استخدام أروقة وتجاويف لتلطيف المناخ للمشاة.
- 3 تضمين الشرفات الغائرة (الأروقة) بدلاً من الشرفات المفتوحة (البلكونات) لتنشيط الواجهة
- 4 تجنب الفتحات الكبيرة أو غير المعتادة. ينبغي استخدام الفتحات الكبيرة فقط لتحديد الحالات الفريدة، مثل الاستخدامات الخاصة والمباني المميزة.

| للحفاظ على الطابع الجمالي والبسيط لجبال السروات.

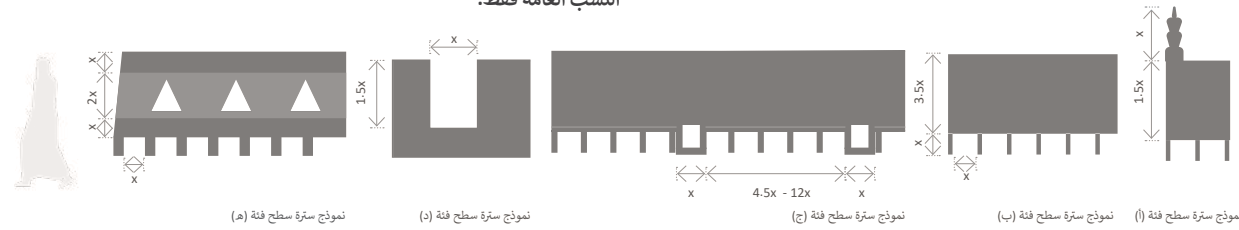
صفحة فارغة

صفحة فارغة

صفحة فارغة

## 3.0 عناصر الطراز/النمط التقليدي

العناصر الموضحة أدناه هي نماذج فقط ولا ينبغي أن تحد من إمكانية وجود حلول تصميمية أخرى تلتزم بالموجهات التصميمية والنماذج التاريخية. كما أن مقاييس العناصر هنا توضيحية وتم وضعها للتعبير عن النسب العامة فقط.



القمة

## 3.4 منظر السطح

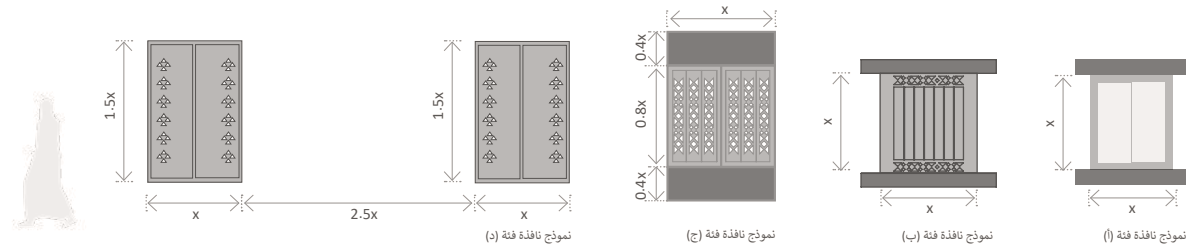
- 1 ينبغي أن يكون السطح مستوياً تماماً، وقد يتاح الوصول إليه من خلال الدرج الخارجي.
- 2 ينبغي أن يتم تزيين ستره السطح بتفاصيل ذات زوايا مدببة أو أحزمة زخرفية (كرانيش)، وغالباً ما تكون مطلية باللون الأبيض، وينبغي أن يتم تمييز ستره السطح بتفاصيل زخرفية تقليدية.
- 3 تتسم الكتل الرأسية بوجود ستره سطح (دروة) ذات تفاصيل معمارية من خلال الأحزمة الأفقية من الطوب والحجر الأبيض بشكل متناوب، (أو من خلال مواد مشابهة)، أو عناصر الأركان.
- 4 ينبغي إخفاء عناصر السطح وإبعادها عن ستره السطح وواجهة المبنى. ينبغي تقليل المرافق الموجودة على السطح للسماح باستخدامات أخرى. قد يسمح باستثناءات عندما تكون ستره السطح مرتفعة بالقدر الكافي لحجب عناصر السطح عن الأنظار.

| إنشاء فراغات وظيفية في السطح ومنظر للسطح يتسم بالطابع الخاص بالمنطقة.

## 3.3 النوافذ والفتحات

- 1 ينبغي بشكل عام أن تكون النوافذ والفتحات ذات أشكال هندسية بسيطة. وقد تكون إطارات النوافذ والفتحات غائرة أو بارزة عن الواجهة الرئيسية.
- 2 يمكن تمييز النوافذ من خلال استخدام السواتر ذات الأنماط والزخارف المحلية المنحوتة.
- 3 ينبغي تمييز النوافذ والفتحات من خلال التنوع في المواد و/أو الألوان المستخدمة. كما ينبغي تمييزها من خلال استخدام أعتاب علوية وسفلية من الحجر أو الخشب أو مواد أخرى مماثلة.
- 4 ينبغي أن تتسم النوافذ والفتحات بالتناسل الموضعي والمحاذاة على نفس المحور.
- 5 ينبغي أن يرتبط توزيع مجموعة النوافذ بالغرفة الداخلية بدلاً من تكوين الواجهة الخارجية.

| لمراعاة الاعتبارات المناخية وتوفير معالجات جمالية محلية مميزة للمنطقة.

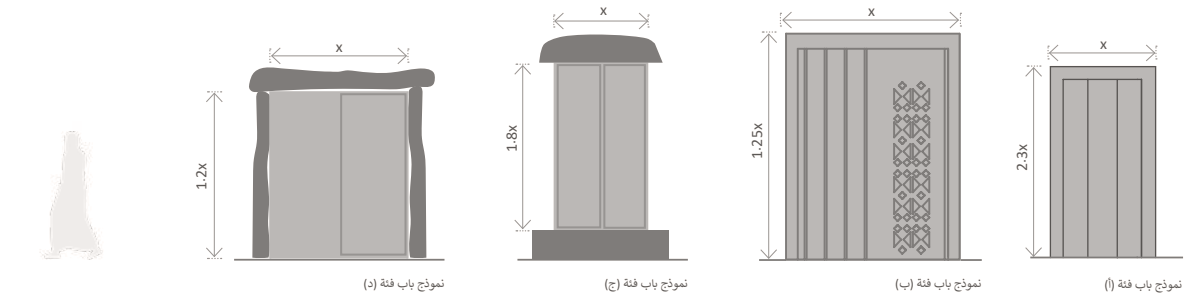


الوسط

## 3.2 الأبواب والمداخل

- 1 ينبغي تمييز الأبواب والمداخل باستخدام رؤوس وأعتاب خشبية بارزة.
- 2 ينبغي تمييز المداخل والأبواب الرئيسية باستخدام الألوان والأنماط والزخارف المحلية المنحوتة.
- 3 يمكن استخدام الأعمدة ذات التفاصيل المعمارية لتمييز المداخل الرئيسية، وتحديد الأفنية، ودعم هياكل التظليل.
- 4 يمكن إضافة المظلات لتمييز المداخل وتوفير الظل.

| إنشاء عتبات مناسبة على مستوى القاعدة والتي تكون جزءاً من مشهد شارع مترابط ومنظم جيداً ويستجيب للطابع المحلي للمنطقة.

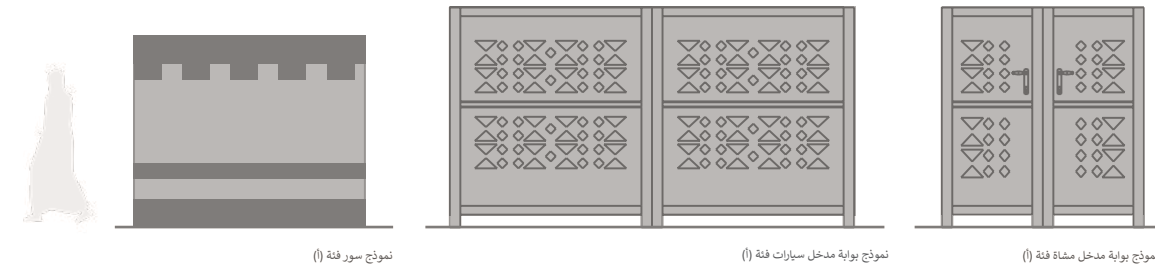


القاعدة

## 3.1 تفاصيل واعتبارات عامة

- 1 ينبغي أن تكون المواد متناغمة مع الطابع المحلي، ومستوحاة من التراث المحلي، وذات طبيعة منسجمة.
- 2 استخدام الفنون والأنماط والزخارف المحلية في تكوين التصميم، وخاصة في سواتر النوافذ، والأعمدة، وستره السطح (الدروة)، بحيث لا تتجاوز بشكل عام 10% من إجمالي مساحة الواجهة.
- 3 ينبغي تصميم الأسوار الخارجية ومداخلها وبواباتها بما يتناسب مع تصميم الفلل.
- 4 يمكن توفير مستويات من النفاذية من خلال السور أو السياج في الواجهة الرئيسية حيث تكون إما نفاذية منخفضة، أو متوسطة. أما السور الجانبي/الخلفي فيمكن توفير مستويات من النفاذية إما منخفضة، أو متوسطة، أو عالية.

| لتضمين العناصر الأخرى التي عادةً ما تكون جزءاً من التكوين العام للمباني.



العناصر الأخرى

## 3.0 عناصر الطراز/النمط الانتقالي

العناصر الموضحة أدناه هي نماذج فقط ولا ينبغي أن تحد من إمكانية وجود حلول تصميمية أخرى تلتزم بالموجهات التصميمية والنماذج التاريخية. كما أن مقاييس العناصر هنا توضيحية وتم وضعها للتعبير عن النسب العامة فقط.

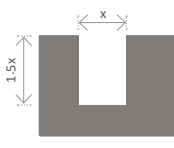
## 3.4 منظر السطح

- 1 ينبغي أن يكون السطح مستويًا تمامًا، وقد يتاح الوصول إليه من خلال الدرج الخارجي. وينبغي الحفاظ على الشكل المستطيل المميز لسترة السطح (الدورة)، مع تجميع العناصر ضمن مجموعات لتشكيل منظر متدرج للسطح.
- 2 ينبغي أن تكون سترة السطح أفقية وعادةً منخفضة الارتفاع، ومن مواد بناء مماثلة للجدار الأسفل منها.
- 3 تتسم الكتل الرأسية بوجود سترة سطح (دروة) ذات تفاصيل معمارية من خلال الأضمة الأفقية من الطوب والحجر الأبيض بشكل متناوب، (أو من خلال مواد مماثلة)، أو عناصر الأركان.
- 4 ينبغي إخفاء عناصر السطح وإبعادها عن سترة السطح وواجهة المبنى. ينبغي تقليل المرافق الموجودة على السطح للسماح باستخدامات أخرى. قد يسمح باستثناءات عندما تكون سترة السطح مرتفعة بالقدر الكافي لحجب عناصر السطح عن الأنظار.

| إنشاء فراغات وظيفية في السطح ومنظر للسطح يتسم بالطابع الخاص بالمنطقة.



نموذج سترة سطح فئة (و)



نموذج سترة سطح فئة (هـ)



نموذج سترة سطح فئة (د)



نموذج سترة سطح فئة (ج)



نموذج سترة سطح فئة (ب)



نموذج سترة سطح فئة (أ)

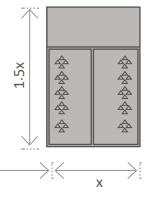
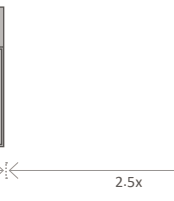
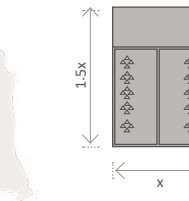


القمة

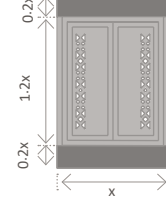
## 3.3 النوافذ والفتحات

- 1 ينبغي بشكل عام أن تكون النوافذ والفتحات ذات أشكال هندسية بسيطة. وقد تكون إطارات النوافذ والفتحات غائرة أو بارزة عن الواجهة الرئيسية.
- 2 يمكن تمييز النوافذ من خلال استخدام السواتر ذات الأنماط والزخارف المحلية المنحوتة.
- 3 ينبغي تمييز النوافذ والفتحات من خلال التنوع في المواد و/أو الألوان المستخدمة. كما ينبغي تمييزها من خلال استخدام أعتاب علوية وسفلية من الحجر أو الخشب أو مواد أخرى مماثلة.
- 4 ينبغي أن تتسم النوافذ والفتحات بالتناسل الموضعي والمحاذاة على نفس المحور.

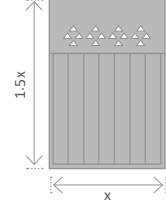
| لمراعاة الاعتبارات المناخية وتوفير معالجات جمالية محلية مميزة للمنطقة.



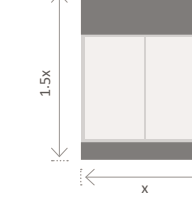
نموذج نافذة فئة (د)



نموذج نافذة فئة (ج)



نموذج نافذة فئة (ب)



نموذج نافذة فئة (أ)

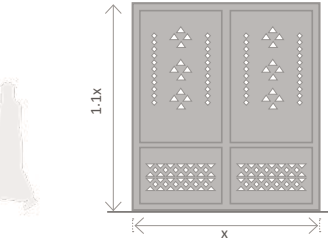


الوسط

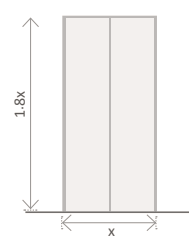
## 3.2 الأبواب والمداخل

- 1 ينبغي تمييز الأبواب والمداخل باستخدام رؤوس وأعتاب خشبية بارزة.
- 2 يمكن تمييز المداخل والأبواب باستخدام التفاصيل المستوحاة من الألوان والأنماط والزخارف المنحوتة المستخدمة في الفنون المحلية.
- 3 يوصى باستخدام الأعمدة وصفوف الأعمدة (الأروقة) في الواجهات الرئيسية المهمة وحول الأفنية.
- 4 يمكن إضافة المظلات لتمييز المداخل وتوفير الظل.

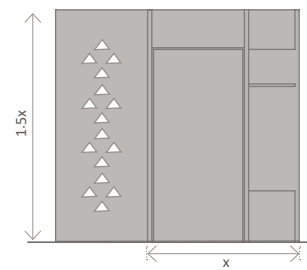
| إنشاء عتبات مناسبة على مستوى القاعدة والتي تكون جزءًا من مشهد شارع مترابط ومنظم جيدًا ويستجيب للطابع المحلي للمنطقة.



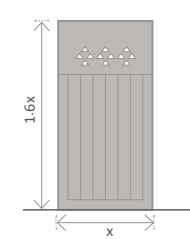
نموذج باب فئة (د)



نموذج باب فئة (ج)



نموذج باب فئة (ب)



نموذج باب فئة (أ)



القاعدة

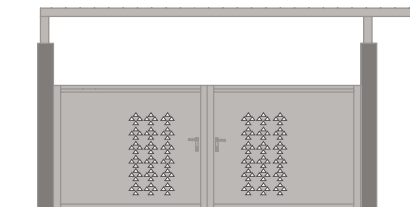
## 3.1 تفاصيل واعتبارات عامة

- 1 ينبغي استخدام الفنون والأنماط والزخارف المحلية في تكوين التصميم، وخاصة في سواتر النوافذ، والأعمدة، وسترة السطح (الدروة)، بحيث لا تتجاوز بشكل عام من 10% إلى 15% من إجمالي مساحة الواجهة.
- 2 ينبغي تصميم الأسوار الخارجية ومداخلها وبواباتها بما يتناسب مع تصميم الفلل.
- 3 يمكن توفير مستويات من النفاذية من خلال السور أو السياج في الواجهة الرئيسية حيث تكون إما نفاذية متوسطة، أو عالية. أما السور الجانبي/الخلفي فيمكن توفير مستويات من النفاذية إما منخفضة، أو متوسطة، أو عالية.

| لتضمين العناصر الأخرى التي عادةً ما تكون جزءًا من التكوين العام للمباني.



نموذج سور فئة (أ)



نموذج بوابة مدخل سيارات فئة (أ)



نموذج بوابة مدخل مشاة فئة (أ)



العناصر الأخرى

## 3.0 عناصر الطراز/النمط المعاصر

العناصر الموضحة أدناه هي نماذج فقط ولا ينبغي أن تحد من إمكانية وجود حلول تصميمية أخرى تلتزم بالموجهات التصميمية والنماذج التاريخية. كما أن مقاييس العناصر هنا توضيحية وتم وضعها للتعبير عن النسب العامة فقط.



القمة

نموذج سترة سطح فئة (أ)

نموذج سترة سطح فئة (ب)

نموذج سترة سطح فئة (ج)

نموذج سترة سطح فئة (د)

نموذج سترة سطح فئة (هـ)

نموذج سترة سطح فئة (و)



## 3.4 منظر السطح

- 1 ينبغي أن يكون السطح مستوياً تماماً، وقد يتاح الوصول إليه من خلال الدرج الخارجي. وينبغي الحفاظ على الشكل المستطيل المميز لستر السطح (الدورة)، مع تجميع العناصر ضمن مجموعات لتشكيل منظر متدرج للسطح.
- 2 ينبغي أن يكون تصميم ستر السطح مستوياً بأسلوب تجريدي من عناصر العمارة المحلية.
- 3 يمكن تمييز الكتل الرأسية بتفاصيل في ستر السطح أو عناصر قمة المبنى باستخدام الأنماط والزخارف المحلية والتنوع في المواد.
- 4 ينبغي إخفاء عناصر السطح وإبعادها عن ستر السطح (الدورة) وواجهة المبنى. ينبغي تقليل المرافق الموجودة على السطح للسماح باستخدامات أخرى. قد يسمح باستثناءات عندما تكون ستر السطح مرتفعة بالقدر الكافي لحجب عناصر السطح عن الأنظار.

| إنشاء فراغات وظيفية في السطح ومنظر للسطح يتسم بالطابع الخاص بالمنطقة.

## 3.3 النوافذ والفتحات

- 1 ينبغي بشكل عام أن تكون النوافذ والفتحات ذات أشكال هندسية بسيطة. وقد تكون إطارات النوافذ والفتحات غائرة أو بارزة عن الواجهة الرئيسية.
- 2 يمكن تمييز النوافذ من خلال استخدام السواتر ذات التصاميم المستوحاة من الأنماط والزخارف المحلية المنحوتة.
- 3 ينبغي أن تتسم النوافذ والفتحات بالتناظر الموضعي والمحاذاة على نفس المحور.
- 4 ينبغي أن يرتبط توزيع مجموعة النوافذ بالغرف الداخلية بدلاً من تكوين الواجهة الخارجية، وتكون نسب الفتحات من 1:1.5 إلى 1:3.

| لمرعاة الاعتبارات المناخية وتوفير معالجات جمالية محلية مميزة للمنطقة.



الوسط

نموذج نافذة فئة (أ)

نموذج نافذة فئة (ب)

نموذج نافذة فئة (ج)

نموذج نافذة فئة (د)



## 3.2 الأبواب والمداخل

- 1 ينبغي تحديد المداخل الرئيسية بوضوح كجزء من الواجهة الرئيسية المنظمة بشكل جيد.
- 2 يمكن تمييز المداخل والأبواب باستخدام التفاصيل المستوحاة من الألوان والأنماط والزخارف المنحوتة المستخدمة في الفنون المحلية.
- 3 يوصى باستخدام الأعمدة وصفوف الأعمدة (الأروقة) في الواجهات الرئيسية المهمة وحول الأفنية.
- 4 يمكن إضافة المظلات لتمييز المداخل وتوفير الظل.

| إنشاء عتبات مناسبة على مستوى القاعدة والتي تكون جزءاً من مشهد شارع مترابط ومنظم جيداً ويستجيب للطابع المحلي للمنطقة.



القاعدة

نموذج باب فئة (أ)

نموذج باب فئة (ب)

نموذج باب فئة (ج)

نموذج باب فئة (د)



## 3.1 تفاصيل واعتبارات عامة

- 1 ينبغي استخدام الفنون والأنماط والزخارف المحلية في تكوين التصميم، وخاصة في سواتر النوافذ، والأعمدة، و ستر السطح (الدورة)، بحيث لا تتجاوز بشكل عام من 10% إلى 20% من إجمالي مساحة الواجهة.
- 2 ينبغي تصميم الأسوار الخارجية ومداخلها وبياناتها بما يتناسب مع تصميم الفلل.
- 3 يمكن توفير مستويات من النفاذية من خلال السور أو السياج في الواجهة الرئيسية حيث تكون إما نفاذية متوسطة أو عالية. أما السور الجانبي/الخلفي فيمكن توفير مستويات من النفاذية إما منخفضة، أو متوسطة، أو عالية.

| لتضمين العناصر الأخرى التي عادةً ما تكون جزءاً من التكوين العام للمباني.

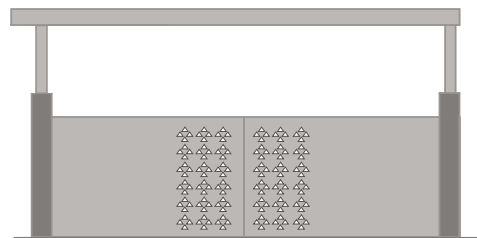
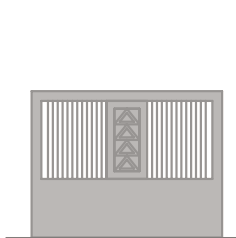


العناصر الأخرى

نموذج بوابة مدخل مشاة فئة (أ)

نموذج بوابة مدخل سيارات فئة (أ)

نموذج سور فئة (أ)





## 4.0 الألوان والمواد

## 4.1 الألوان

تتميز المجموعات اللونية لعمارة جبال السروات بارتباطها بمواد البناء التقليدية المحلية، مثل الحجر، والخشب، والحجر الأبيض في التفاصيل المعمارية. كما أن للمناظر الطبيعية المحيطة تأثيرًا هامًا، خصوصًا الظلال والتلال التي تساهم في خلق تأثير بعمق الألوان الموجودة في جبال السروات.

1 **TR** ينبغي أن تكون جدران المباني بلون بيج أو بني مشابه للون الحجارة المحلية، والأوان بيضاء مائلة إلى الرمادي مشتقة من الجدران المحصصة، ولون أبيض للعناصر المميزة مشابه للون الحجر الأبيض المستخدم في العمارة التقليدية.

2 ينبغي استخدام الألوان والتشطيبات الطبيعية للجزء الرئيسي للمبنى مع استخدام الألوان الفاتحة بشكل جزئي لتمييز عناصر معينة.

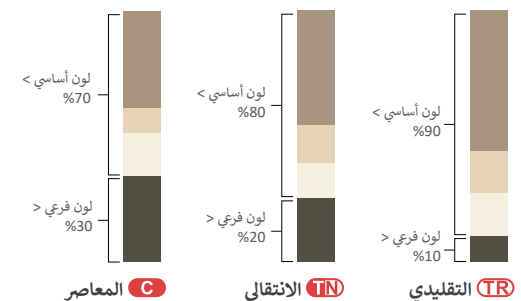
3 يسمح باستخدام حد أقصى لنسبة الألوان الفرعية، والتي يتم قياسها كنسبة مئوية من إجمالي مساحة الواجهة. وتحتسب لكل طراز كالتالي:

- **TR** >10%
- **TN** >20%
- **C** >30%

4 ينبغي تجنب استخدام الزجاج العاكس أو ذي الألوان الزاهية في النوافذ والذي قد يتعارض ولا يتسجم مع البيئة المحلية والطابع المعماري.

خلق مشهد للمدينة يتناغم مع المناظر الطبيعية المحيطة والعمارة المحلية.

## النسب التقريبية للألوان



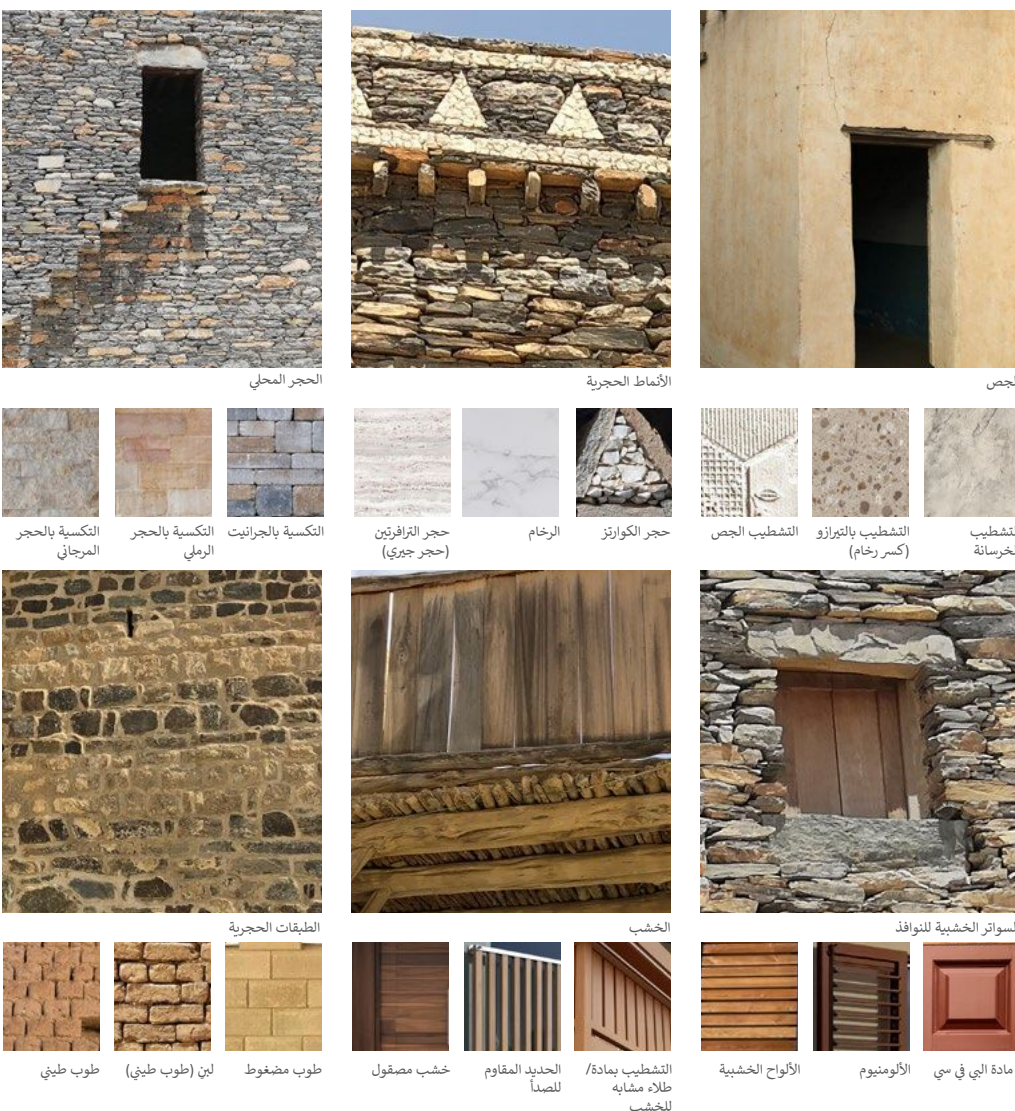
## مجموعة رموز الألوان RAL

هي جزء من نظام عالمي يستخدم لمطابقة الألوان الهدف منه ضمان الانسجام بين ألوان التشطيبات المعمارية. يُوصي بالتحقق من الألوان من خلال بطاقات التدرجات اللونية. لمزيد من المعلومات يرجى زيارة الموقع الإلكتروني: [www.ral-farben.de/en](http://www.ral-farben.de/en)

RAL 1016	RAL 9001
RAL 1013	RAL 1015
RAL 1014	RAL 1001
RAL 1036	RAL 7047
RAL 8001	RAL 7034
RAL 7047	RAL 7044
RAL 6025	RAL 6021
RAL 6021	RAL 7009
RAL 7009	RAL 1019
RAL 7013	RAL 8008
RAL 8019	RAL 8008

## الألوان الأساسية

## الألوان الفرعية



## 4.2 المواد

تمثل هذه الصفحة ملخصًا لأهم المواد السائدة في عمارة جبال السروات.

1 **TR** تشير الصور الست الكبيرة إلى المواد المستخدمة في العمارة التقليدية، لذلك ينبغي تضمين هذه المواد بأكبر قدر ممكن في المباني الجديدة ذات الطراز التقليدي، بحيث تغطي مادة تشطيب موحدة ما يقرب 80% من إجمالي مساحة الواجهة.

2 قد تستدعي الحاجة إلى وجود بدائل للمواد النادرة أو التي لم تعد متوفرة، لذلك تشكل الصور الصغيرة مجموعة من البدائل الممكنة للصور الكبيرة أعلى منها، ويمكن استخدامها في المباني ذات الطراز الانتقالي أو المعاصر، كما يمكن استخدامها بطريقة أكثر تحفظًا في المباني ذات الطراز التقليدي.

3 في حال عدم تمكن المصممين من استخدام المواد الأصلية، يسمح باستخدام مواد تشبه وتحاكي إلى حد كبير المواد الأصلية الموجودة في المنطقة مع مراعاة جودة المواد من حيث الاستدامة والمتانة قدر الإمكان. وينبغي تجنب التزييف أو التطبيق السيئ للمواد.

4 يفضل استخدام مواد مستدامة من مصادر محلية.

إنشاء مباني متناغمة مع الطبيعة المحيطة والطابع المعماري.

تعزيز الطابع المعماري من خلال دعم الحرف المحلية.

إنشاء مباني ذات ثراء بصري وملاموس.

الانسجام مع الطبيعة المحيطة والطابع المعماري.



## 5.0 الأنماط والزخارف

يهدف هذا القسم إلى تقديم توصيات حول مفاهيم واستخدامات الزخارف والأنماط التقليدية في المشاريع الجديدة.

## 5.1 الأنماط

ينبغي تحقيق ما يلي في المباني الجديدة:

- 1 خلق أنماط زخرفية باستخدام الحرف والمواد المحلية.
  - 2 مراعاة التكامل ما بين الأنماط الزخرفية عند استخدام أشكال متعددة منها على الواجهة الواحدة.
  - استخدام الأنماط والزخارف السطحية في الأبواب ودرج النوافذ والأبواب السحابية (shutters).
  - الرجوع إلى النماذج التاريخية والتفكير بالأنماط الهندسية، مع الأخذ في الاعتبار ألا يتجاوز استخدام الأنماط الزخرفية نسبة 10% من إجمالي مساحة الواجهة.
  - ينبغي الاستلزام من النماذج التاريخية عند استخدام الأنماط والزخارف في الطراز الانتقالي مع الحفاظ على التوازن والتنوع والحركة للأنماط التقليدية. ينبغي أن تشكل الأنماط الزخرفية ما بين 10% إلى 15% من إجمالي مساحة الواجهة.
  - عند استخدام الأنماط في الطراز المعاصر يجب أن تكون انعكاساً وتجريداً للنماذج التاريخية، مع الحفاظ على درجة عالية من التوازن. ينبغي أن تتراوح الأنماط الزخرفية بين 10% إلى 20% من إجمالي مساحة الواجهة.
- 3 من الممكن الاستلزام من الأنماط والزخارف الأصلية واستنباط أنماط تجريدية ومطورة نابعة منها في سياقها الجديد. يمكن للمصممين استخدام خصائص نمطية مثل:
- اللون (تدرج الألوان، الدرجة اللونية، الصبغة).
  - الشكل (صورة، الحد الخارجي، التشكيل ثنائي الأبعاد).
  - الجسم (حجم، التشكيل ثلاثي الأبعاد).
  - الملمس (الصفة المادية للسطح).
  - الخطوط (رأسية، أفقية، محورية، متعرجة، منحنيات، متقطعة، إلخ).
  - القيمة (من الفاتح إلى الداكن).

- 4 يمكن إعادة تشكيل الأنماط اتباعاً لطريقة ارتباطها ببعضها البعض. وعليه يمكن للمصممين التشكيل بقواعد التكوين مثل:
- التوازن (تساوي أو تناغم الأجزاء)
  - التباين (اختلاف الأجزاء)
  - التركيز (تقوية الأجزاء)
  - الحركة (التغيير، الاتجاه)
  - النمط (التكرار، التناظر)
  - التناغم التراتبي (مسافات متساوية وغير متساوية)
  - الوحدة/التنوع (درجات التباين)

للتعبير عن روح العمارة الأصلية وجوهرها بطرق جديدة ومألوفة في نفس الوقت.

للتشجيع نحو تصاميم معاصرة تراعي السياق المحلي.



أنماط وزخارف النسيج



أنماط وزخارف النسيج



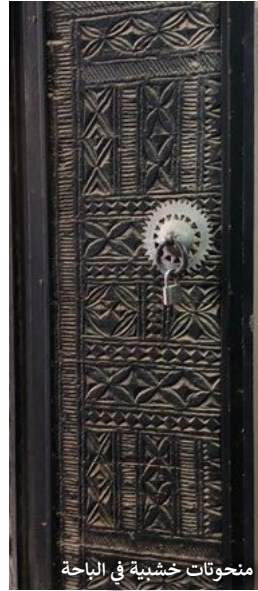
أنماط حجرية



أنماط حجرية



منحوتات خشبية في الباحة



منحوتات خشبية في الباحة

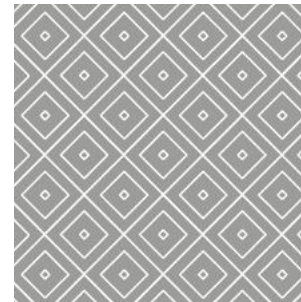
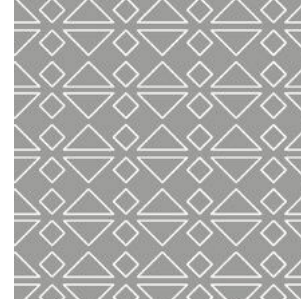
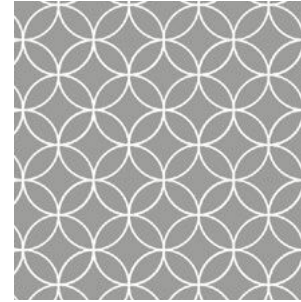


منحوتات خشبية في الباحة



أنماط حجرية

الأنماط والزخارف الموجودة في جبال السروات



الأنماط والزخارف



## 6.0 الفراغ العام

يركز هذا القسم على مساهمة الفلل السكنية في الشوارع المحيطة والفراغات العامة لخلق طابع عمراني مميز وفراغات ذات جودة عالية.

تنطبق هذه الموجهات التصميمية على كلٍّ من الفراغات «شبه العامة» (الفراغات التي تم إنشاؤها من قبل القطاع الخاص) والفراغات «شبه الخاصة» (الفراغات الخاصة التي يمكن للعامة الوصول إليها).

ملاحظة: ينبغي أن يكون تطبيق هذه الموجهات مصمماً وفقاً لنوع المشروع وحجمه واحتياجاته المحددة. ومن الضروري التأكد أن عمل أي تعديلات أو إضافات على الفراغات العامة يتم بعد التنسيق مع الجهات ذات العلاقة والحصول على موافقتهم.

لتعزيز طابع وجودة الفراغات العامة بين المباني وحولها.



## 6.1 مواد الرصف

- 1 اختيار مواد متينة ذات العمر الافتراضي الطويل والتي يمكن تنظيفها وإصلاحها وتوفيرها بسهولة.
  - 2 ينبغي أن تكون المواد متنوعة الملمس بألوان بسيطة متجانسة ومكملة للطابع العمراني المحيط.
- تم تصميم وتحديد المواد المستخدمة بحيث تكون بسيطة ومتوافقة مع الطابع الحالي للمنطقة.



## 6.2 وصول المركبات

- 1 ينبغي أن يكون الرصيف متاحاً من المدخل بدون بروز للمنحدر أو السلام في الفراغ العام.
  - 2 ينبغي أن يكون التفاعل آمناً بين مناطق المشاة والسيارات مع وجود مساحات كافية لمناطق المشاة.
- تسمح الطرق الرئيسية بدخول المركبات بشكل كامل، في حين أن البراحات/الساحات يكون الدخول لها مقيداً، أما الأزقة فلا يسمح فيها بدخول السيارات.



## 6.3 مواقف السيارات

- في حال كانت منطقة المواقف ضمن حدود الملكية الخاصة، ينبغي اعتبار ما يلي:
- 1 ينبغي التخطيط لربط واضح وسهل الوصول وآمن بين مواقف السيارات ومداخل المباني/الفلل.
  - 2 ينبغي أن يستجيب التشجير لمتطلبات التظليل والخصوصية، عند الضرورة.
  - 3 ينبغي أن يكون تصميم منطقة وقوف السيارات مدمجاً مع تصميم المنطقة المحيطة بالإضافة لتناسق مواد الأرصفة والأسطح.



## 6.4 أثاث الشوارع

- 1 اختيار أثاث الشوارع بعناية لتوفير الاستمرارية والتجانس والحد من الفوضى.
- 2 مراعاة التناسق في التصميم (مجموعة أثاث).
- 3 أن يكون منسجماً مع الفراغ العام ومرتباً وقابلاً للنقل عند الحاجة.
- 4 أن يكون سهل الصيانة والإصلاح بمكونات متوفرة/قابلة للاستبدال بسهولة.



## 6.6 الإضاءة

- 1 ينبغي أن تكون درجة حرارة اللون المستخدم للإضاءة المعمارية في نطاق 2200 - 2700 كلفن، لتوفير الراحة البصرية والإظهار الجيد للألوان.
- 2 استغلال التنوع في درجات حرارة الإضاءة للتمييز بين المسارات وتحديد المناطق ذات الطابع الخاص.
- 3 استخدام وحدات إضاءة معاصرة ذات استهلاك منخفض للطاقة، ومنخفضة الحرارة ومقاومة للغبار.
- 4 اتساق تصميم الإضاءة وتوافقه مع السمات والطابع العام للمنطقة.



## 6.5 اللافتات واللوحات الإرشادية

- 1 ينبغي أن تكون متكاملة ومتناسقة بشكلي مدروس التكوين المعماري والطابع العمراني (الشكل، النسب، الأبعاد، الألوان، المواد المستخدمة، الأسطح، حجم اللوحة وحروفها).
- 2 ينبغي وضع اللوحات دائماً على الواجهة الرئيسية، بالقرب من المدخل الرئيسي.
- 3 ينبغي أن تكون اللوحات واضحة ومقروءة من الشارع.



## 6.4 التشجير

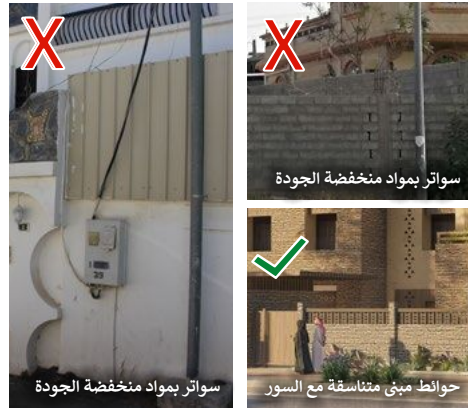
- 1 ينبغي أن تقتصر على أساليب الزراعة الصحراوية (Xeriscape) داخل المناطق العمرانية، خاصة في أماكن التجمعات (الساحة/البراحة) مع مزيج متنوع بين النباتات المحلية والطبيعية.
- 2 ينبغي استخدام الزراعة والتشجير لتحسين خصوصية المباني.



## 7.0 المسموح والممنوع

يركز هذا القسم على تحسين الجودة والطابع المعماري. واستنادًا لأفضل الممارسات التصميمية، تساعد هذه الموجهات التصميمية على تجنب الأخطاء الشائعة والتي تسبب في التشوه البصري وخلق بيئات غير ملائمة.

لرفع الجودة والطابع العام للمباني من خلال تجنب الأخطاء التصميمية الشائعة.



## 7.3 السواتر والتغطية

- 1 ينبغي أن تكون جميع الحوائط الخارجية للمبنى والمباني المحيطة مصممة بحيث تكون متكاملة تمامًا مع التصميم المعماري العام.
- 2 عدم استخدام مواد رديئة/ذات جودة منخفضة مثل الخرسانة مسبقة الصب غير المشطبة أو الألواح البلاستيكية أو المعدنية.
- 3 عدم استخدام السواتر المعدنية الدوارة المثبتة على السطح الخارجي للمبنى.
- 4 عدم استخدام الأسوار الضخمة وغير المصممة بشكلٍ مدروس.



## 7.2 ألوان غير متناسقة مع السياق

- 1 تجنب استخدام الألوان الصناعية الساطعة التي لا تتناسب مع السياق العام ولا تحترم المنظر الطبيعي والعمارة المحلية لجبال السروات.
- 2 استخدام ألوان محدودة لخلق مبنى متناسق معماريًا.
- 3 استخدام مجموعة من الألوان الترابية المتوافقة مع البيئة المحيطة حسب قائمة الألوان الموصى بها والتي تتناغم تمامًا مع بعضها البعض.



## 7.1 مواد غير مناسبة

- 1 استخدام مواد متينة وعالية الجودة تمنح المبنى الأصالة والملمس وتميز الكتلة مع الالتزام بأنواع المواد الموصى بها والتي تتوافق مع الطابع المعماري.
- 2 عدم استخدام مواد لا تنسجم مع الطابع المعماري مثل الزجاج الملون أو التكرسية المعدنية عالية الانعكاس.
- 3 ينبغي عدم استخدام مواد بناء ذات جودة سيئة بحيث تبدو مزيفة أو مقلدة للمواد الأصلية بصورة رديئة.



احترام التضاريس الطبيعية

## 7.7 التضاريس

- 1 ينبغي احترام التضاريس الطبيعية وتجنب تسوية المنحدرات.
- 2 ينبغي تثبيت المنحدرات وحمايتها من الانهيار باستخدام الأحجار الكبيرة (Rip-rap) أو باستخدام المصاطب (المدرجات).
- 3 بشكل عام، ينبغي تجنب الحوائط الساندة الكبيرة، وإلا معالجتها بطريقة مناسبة تمنع التشوه البصري.



وحدات تكييف مكشوفة

ضمن تصميم مخفية بالكامل

## 7.6 الخدمات المكشوفة

- 1 تجنب استخدام التمديدات وخزانات المياه والأنابيب والأسلاك وأطباق الأقمار الصناعية المكشوفة وغير المنسقة.
- 2 ينبغي إخفاء جميع خدمات المبنى والمعدات الميكانيكية - المرئية من الشارع الرئيسي - عن الأنظار وذلك بتغطيتها بعناصر طبيعية أو سواتر.
- 3 ينبغي أن تكون المعدات فوق السطح بعيدة عن حافة المبنى وأن يتم تغطيتها بشكلٍ مدروس خلف ستر السطح (الدروة).



تصميم عناصر تظليل لا تتوافق مع العمارة المحلية

## 7.5 العناصر البارزة وعناصر التظليل

- 1 بشكل عام، ينبغي الحرص على تضمين عناصر تظليل في تصاميم المباني.
- 2 تجنب عناصر التظليل غير المتكاملة مع تصميم المبنى والفراغ العام.
- 3 إمكانية دمج هياكل التظليل الخفيفة - والمستخدمة كعناصر مميزة تعكس النمط المعماري - بما يتناسب مع عناصر الواجهة الأخرى. كذلك إمكانية أن تكون عناصر التظليل مثل السواتر والمظلات ذات مظهر متين، ولكن بنفس الوقت خفيفة (مثقبة).



استخدام سطحي للعناصر المعمارية التقليدية

تطبيق عناصر معمارية تقليدية بطريقة مناسبة

## 7.4 العناصر المعمارية التقليدية

- 1 ينبغي استخدام عناصر تقليدية تعكس العمارة المحلية الأصيلة والأشكال المعمارية التي تتوافق مع السياق العام، وتجنب النسخ المقلد بنسب خاطئة وزخارف لا تعكس العمارة المحلية.
- 2 ينبغي استخدام وترجمة العناصر التقليدية بشكلٍ مدروس. كما أنه لا بد من التركيز الانتقائي على الخصائص لخلق المعنى والجمال في سياقه الجديد.





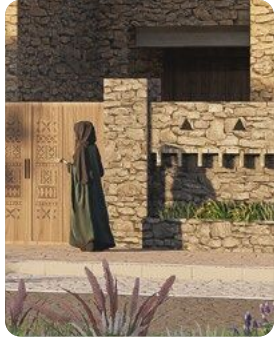
1 سترّة سطح  
(دروة) مزخرفة  
بأنماط تقليدية



2 فتحات نوافذ  
ذات جلسات  
وعتبات حجرية  
مميّزة



3 عناصر خاصة  
مثل السلالم  
الخارجية



4 سور متكامل  
مع التصميم  
العام للمبنى من  
حيث المواد  
والألوان والأنماط  
المستخدمة



نموذج توضيحي لأحد التطبيقات الممكنة للموجهات التصميمية وهي للتوضيح فقط

## 8.0 نموذج فيلا سكنية صغيرة الحجم على الطراز التقليدي

تشكل الأسوار والبوابات جزءاً أساسياً من التصميم العام للمبنى، حيث يتم إبرازها باستخدام الأنماط التقليدية والتنسيق العام للموقع.

كما يعتبر مدخل مرآب السيارات جزءاً لا يتجزأ من تصميم السور.

تبرز سترّة السطح (الدروة) بأفاريز مزخرفة بنقوش ذات أنماط مثلثة، تتناوب فيها الأحجار البيضاء والمحلية، أو ما يماثلها من المواد.

يتم تدعيم المظلات بأعمدة خشبية منحوتة ذات رؤوس عريضة، ومزخرفة بأنماط هندسية تقليدية، كما يتم الوصول للأسطح من خلال السلالم الخارجية البارزة، وكلاهما يعتبران من السمات المميزة لعمارة جبال السروات.

يستخدم الحجر - أو ما يماثلها - كمادة أساسية، كما تستخدم أنماط من العمارة التقليدية لإبراز العناصر المعمارية مثل الأبواب وسواتر النوافذ.

يعتمد تجميع وتصميم العناصر على التكوينات والأنماط التقليدية، والعناصر والزخارف المعمارية التقليدية، والمواد والألوان التقليدية بطريقة مدروسة ومناسبة.

تتميز الكتلة بجدران حجرية سميكة وفتحات بسيطة وذات أشكال متعامدة، مع استخدام أعمدة خشبية منحوتة، وسلالم بارزة، وسترّة سطح (دروة) مزخرفة.

يُظهر المبنى تكويناً بسيطاً ومتواضعاً بواجهات مصمتة وفتحات غائرة مثقبة. تتميز النوافذ بعتبات وجلسات حجرية (أو ما يماثلها)، وسواتر خشبية مزخرفة بنقوش تقليدية.





1 سترة سطح  
(دروة) مزخرفة  
بأنماط تقليدية



2 فتحات نوافذ  
ذات جلسات  
وعتبات حجرية  
مميزة



3 عناصر خاصة  
مثل السلالم  
الخارجية



4 سور وبوابات  
بمعالجات مميزة



نموذج توضيحي لأحد التطبيقات الممكنة للموجهات التصميمية وهي للتوضيح فقط

## 8.0 نموذج فيلا سكنية كبيرة الحجم على الطراز التقليدي

يعتمد تجميع وتصميم العناصر على التكوينات والأنماط التقليدية، والعناصر والزخارف المعمارية التقليدية، والمواد والألوان التقليدية بطريقة مدروسة ومناسبة.

تميز الكتلة بجدران حجرية سميكة وفتحات بسيطة و ذات أشكال متعامدة، مع استخدام أعمدة خشبية منحوتة، وسلالم بارزة، وسترة سطح (دروة) مزخرفة. تتسم سترة السطح (الدروة) بأنها بسيطة أو تحتوي على زخرفة ببروزات مسننة، وتستخدم زخارف ذات أنماط مثلثة تتناوب فيها الأحجار البيضاء والمحلية، أو ما يماثلهما من المواد.

تتمتع واجهات المبنى بتنظيم أفقي مع توازن في الكتل الرأسية، كما تتميز بالتناظر الموضعي.

يعتمد توزيع النوافذ في الواجهات على وظائف الفراغات الداخلية، وليس بالضرورة أن تكون محاذية لتلك التي في الطوابق العلوية والسفلية. كما أنها مزودة بعتبات وجلسات مميزة وسواتر خشبية ذات زخارف تقليدية.

يستخدم الحجر - أو ما يماثله - كمادة أساسية، كما تستخدم أنماط من العمارة التقليدية لإبراز العناصر المعمارية مثل الأبواب وسواتر النوافذ.

يتم استخدام الأعمدة الخشبية ذات الرؤوس العريضة، والمزخرفة بأنماط هندسية تقليدية، كدعامات لهيكل التظليل. كما تستخدم السلالم الخارجية البارزة للوصول للأسطح المباني، وكلاهما يعتبران من السمات المميزة لعمارة جبال السروات.

تشكل الأسوار والبوابات جزءاً أساسياً من التصميم العام للمبنى، حيث يتم إبرازها باستخدام الأنماط التقليدية والتنسيق الطبيعي للموقع. كما يعتبر مدخل مرآب السيارات جزءاً لا يتجزأ من تصميم السور.





1 سترة سطح  
(دروة) بمعالجات  
معمارية



2 فتحات نوافذ  
ذات جلسات  
وعتبات مميزة



3 عناصر خاصة  
مثل السلالم  
الخارجية



4 سور متكامل  
مع التصميم  
العام للمبنى من  
حيث المواد  
والألوان والأنماط  
المستخدمة



نموذج توضيحي لأحد التطبيقات الممكنة للموجهات التصميمية وهي للتوضيح فقط

## 8.0 نموذج فيلا سكنية صغيرة الحجم على الطراز الانتقالي

تشكل الأسوار والبوابات جزءاً أساسياً من التصميم العام للمبنى، مما يحقق توازناً بين الخصوصية والانفتاح. كما تعزز التفسيرات الحديثة للأنماط التقليدية من جمالية التصميم.

يتم دمج مدخل مرآب السيارات بسلاسة في تصميم السور الخارجي، مما يخلق كياناً متكاملًا ومتناسقًا.

تتسم سترة السطح (الدروة) بأنها بسيطة ومميزة باستخدام الحجر الأبيض أو ما يماثله من المواد.

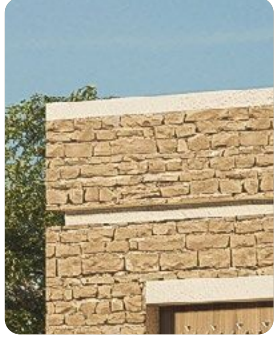
تعتبر السلالم الخارجية، المدمجة ضمن التصميم العام للواجهة، من العناصر البارزة حيث توفر إمكانية الوصول لأسطح المباني، مما يعكس السمات المميزة لعمارة جبال السروات.

يستخدم الحجر - أو ما يماثله - بالإضافة للحصص كمواد أساسية، مع أنماط زخرفية تبرز الأبواب والنوافذ.

يعد النموذج الانتقالي تطوراً للشكل التقليدي، والذي يتضمن تفاصيل مبسطة وأقل «حرفية». تظل العديد من السمات التقليدية ظاهرة، لكن بعض التنوع يشير إلى تطور وإعادة ابتكار لعناصر محددة.

يعرض المبنى تكويناً بسيطاً ومتيناً، ويتميز بجدران حجرية سميكة وفتحات بسيطة وذات أشكال متعامدة. تكون النوافذ غائرة، ومحاذية للنوافذ الأخرى عبر الطوابق، ومزودة بجلسات وعتبات مميزة وسواتر خشبية بتفاصيل مستوحاة من الأنماط الهندسية التقليدية.





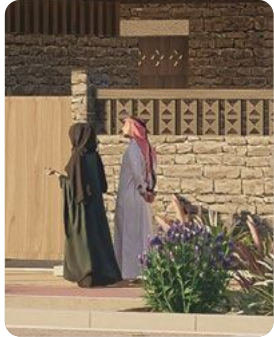
1 سترّة سطح  
(دروة) بسيطة  
تتضمن تجويف  
خطي



2 فتحات نوافذ  
غائرة بعتبات  
مميّزة



3 عناصر خاصة  
مثل السلالم  
الخارجية



4 أسوار وبنابات  
بمعالجات  
معمارية



نموذج توضيحي لأخذ التطبيقات الممكنة للموجهات التصميمية وهي للتوضيح فقط

## 8.0 نموذج فيلا سكنية كبيرة الحجم على الطراز الانتقالي

تشكل الأسوار والبوابات جزءاً أساسياً من التصميم العام للمبنى، حيث تحقق توازناً بين الخصوصية والشفافية، وكذلك تكون مزخرفة بأنماط تقليدية. كما يعتبر مدخل مرآب السيارات جزءاً لا يتجزأ من تصميم السور.

تتمتع واجهات المبنى بتوازن بين الكتل الأفقية والرأسية، كما تتميز بالتناظر الموضعي. تكون فتحات النوافذ غائرة ومحاذية لتلك التي في الطوابق العلوية والسفلية. كما أنها مزودة بعتبات مميزة وألواح علوية وسواتر خشبية بتفاصيل مستوحاة من الأنماط الهندسية التقليدية.

يستخدم الحجر - أو ما يمثله - بالإضافة للحصص كمواد أساسية. كما يتم تزيين الجدران الخارجية بأنماط مستوحاة من العمارة التقليدية.

تعتبر السلالم الخارجية، المدمجة ضمن التصميم العام للواجهة، من العناصر البارزة حيث توفر إمكانية الوصول للأسطح المباني، مما يعكس السمات المميزة لعمارة جبال السروات.

يعد النموذج الانتقالي تطوراً للشكل التقليدي، والذي يتضمن تفاصيل مبسطة وأقل «حرفية». تظل العديد من السمات التقليدية ظاهرة، لكن بعض التنوع يشير إلى تطور وإعادة ابتكار لعناصر محددة.

تتميز الكتلة بجدران حجرية سميكة وفتحات بسيطة وذات أشكال متعامدة، ويتم استخدام أنماط زخرفية لمعالجة الواجهة، بالإضافة إلى سلالم خارجية، وسترّة سطح (دروة) مزخرفة. تتميز سترّة السطح (الدروة) بتفسيرات معاصرة للنمط التقليدي البسيط من خلال استخدام الحجر/اللون الأبيض أو ما يمثله من المواد.





1 سترّة سطح  
(دروة) بسيطة  
تتضمن تجويف  
خطي



2 فتحات نوافذ  
غائرة بعتبات  
مميزة وألواح  
علوية غائرة قليلاً



3 عناصر خاصة  
مثل السلالم  
الخارجية



4 أسوار وبوابات  
متكاملة مع  
التصميم العام  
للمبنى من  
حيث المواد  
والألوان والأنماط  
المستخدمة



نموذج توضيحي لأحد التطبيقات الممكنة للموجهات التصميمية وهي للتوضيح فقط

## 8.0 نموذج فيلا سكنية صغيرة الحجم على الطراز المعاصر

بالبساطة، حيث تستمر كامتداد للجدران الخارجية مع إبرازها بتجاويف زخرفية كعناصر جمالية.

تعتبر السلالم الخارجية، المدمجة ضمن التصميم العام للواجهة، من العناصر البارزة حيث توفر إمكانية الوصول لأسطح المباني، مما يعكس السمات المميزة لعمارة جبال السروات.

تعتبر المواد ذات الألوان الترابية وبتشطيبات حجرية- أو ما يماثلها- من المواد الأساسية المستخدمة في المباني. كما تستخدم الأنماط المجردة من العمارة التقليدية لإبراز العناصر مثل الأبواب وسواتر النوافذ، وكذلك لإضفاء تفاصيل معمارية على الجدران الخارجية.

ينبغي أن يستخلص تكوين وطراز المباني المعاصرة الصفات والقيم الأساسية للعمارة المحلية ويوائمها في تعبير معاصر جديد يلبي احتياجات الحياة المعاصرة، كما يجب أن يعكس التغيرات في تقنيات البناء وتوفر المهارات والمواد، مع احترام وتعزيز الطابع والتقاليد المحلية للمنطقة.

تتميز الكتلة بجدران حجرية سميكة، وفتحات غائرة بسيطة ومتعامدة، وسلالم خارجية، وسترّة سطح (دروة) بزخارف بسيطة.

تتسم واجهات المبنى بالتناظر الموضوعي بفتحات نوافذ غائرة ومحاذية، بشكل عام، لتلك التي في الطوابق العلوية والسفلية. كما يتم إبراز النوافذ بعتبات مميزة وألواح علوية غائرة قليلاً. تتميز سترّة السطح (الدروة)





1 سترة سطح  
(دروة) بسيطة



2 نوافذ بعثبات  
بارزة ومميزة



3 عناصر خاصة  
مثل السلالم  
الخارجية



4 أنماط مجردة من  
العمارة التقليدية



نموذج توضيحي لأحد التطبيقات الممكنة للموجهات التصميمية وهي للتوضيح فقط

## 8.0 نموذج فيلا سكنية كبيرة الحجم على الطراز المعاصر

عام، لتلك التي في الطوابق العلوية والسفلية. كما أنها مزودة بعثبات بارزة وسواتر خشبية.

تعتبر المواد ذات الألوان الترابية - أو ما يماثلها - من المواد الأساسية المستخدمة في المباني، مع استخدام التشطيبات الحجرية لتحديد أجزاء من الواجهة. كما تستخدم الأنماط المجردة من العمارة التقليدية لإبراز العناصر مثل الأبواب وسواتر النوافذ، وكذلك لإضفاء تفاصيل معمارية على الجدران الخارجية.

تعتبر السلالم الخارجية، المدمجة ضمن التصميم العام للواجهة، من العناصر البارزة حيث توفر إمكانية الوصول لأسطح المباني.

ينبغي أن يستخلص تكوين وطراز المباني المعاصرة الصفات والقيم الأساسية للعمارة المحلية ويوائمها في تعبير معاصر جديد يلبي احتياجات الحياة المعاصرة، كما يجب أن يعكس التغيرات في تقنيات البناء وتوفر المهارات والمواد، مع احترام وتعزيز الطابع والتقاليد المحلية للمنطقة.

تتميز الكتلة بجدران حجرية سمكية، وفتحات بسيطة و ذات أشكال متعامدة، وسلالم خارجية، وسترة سطح (دروة) بزخارف بسيطة.

تتميز سترة السطح (الدروة) بالبساطة، حيث تستمر كامتداد للجدران الخارجية. تتمتع واجهات المبنى بتوازن بين الكتل الأفقية والرأسية، كما تتميز بالتناظر الموضي. تكون فتحات النوافذ غائرة ومحاذية، بشكل