

الموجهات التصميمية العمارة الحجازية الساحلية

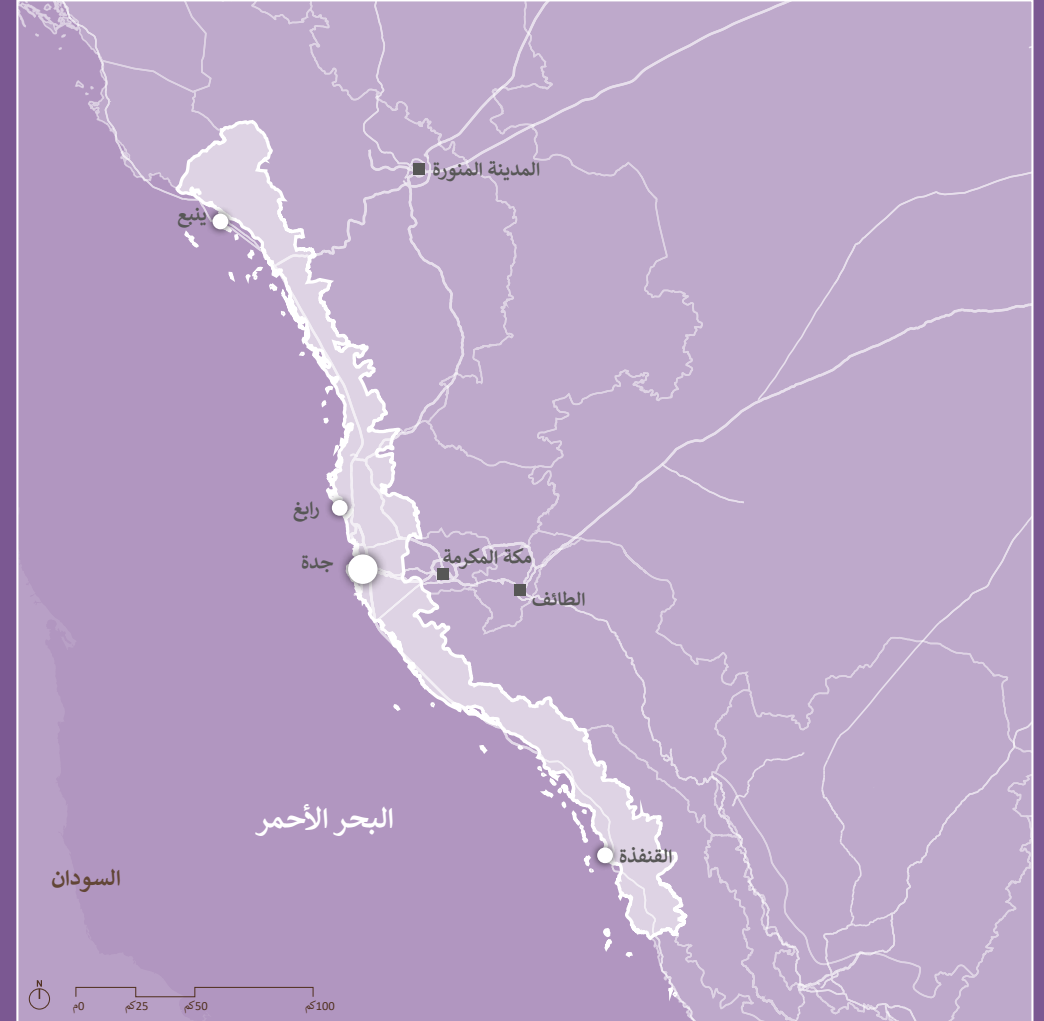


الدليل التطبيقي – المباني منخفضة الارتفاع



الفهرس

3.....	أولاً. المقدمة
3.....	ثانياً. المباني منخفضة الارتفاع
4.....	ثالثاً. كيفية استخدام الموجهات التصميمية
5.....	1.0 صفحات البداية
5.....	الطراز/ النمط التقليدي
6.....	الطراز/ النمط الانتقالي
7.....	الطراز/ النمط المعاصر
8.....	2.0 قواعد التكوين
10.....	3.0 العناصر المعمارية
10.....	عناصر الطراز/ النمط التقليدي
11.....	عناصر الطراز/ النمط الانتقالي
12.....	عناصر الطراز/ النمط المعاصر
13.....	4.0 الألوان والمواد
14.....	5.0 الأنماط والزخارف
15.....	6.0 الفراغ العام
16.....	7.0 المسموح والممنوع
17.....	8.0 أمثلة لنماذج تصميمية
17.....	نموذج تقليدي لمبنى متعدد الاستخدامات
18.....	نموذج انتقالي لمبنى متعدد الاستخدامات
19.....	نموذج معاصر لمبنى متعدد الاستخدامات
20.....	ملحق: العماثر السكنية منخفضة الارتفاع
21.....	نموذج تقليدي لعماثر سكنية منخفضة الارتفاع
22.....	نموذج انتقالي لعماثر سكنية منخفضة الارتفاع
23.....	نموذج معاصر لعماثر سكنية منخفضة الارتفاع



حدود النطاق الجغرافي للعمارة الحجازية الساحلية



الدليل التطبيقي – المباني منخفضة الارتفاع

العمارة الحجازية الساحلية – الموجهات التصميمية



نموذج تصميمي لواجهة مبنى منخفض الارتفاع ومتعدد الاستخدامات في العمارة الحجازية الساحلية

ثانياً. المباني منخفضة الارتفاع

المباني منخفضة الارتفاع متعددة الاستخدامات

عادةً ما يتم تقسيم المباني منخفضة الارتفاع ومتعددة الاستخدامات إلى وحدات متعددة غالباً ما تخلق تنوعاً في الواجهة، خاصةً حينما يكون استخدام الطابق الأرضي للاستعمال التجاري.

يعد إنشاء طابع متناسق للمبنى بأكمله هدفاً آخرًا مهمًا لهذا الدليل. ويمتد هذا إلى الحي: فالطابع المتناسق لمشهد الشوارع، ودعم الفراغ العام بالإضافة إلى المباني الأخرى منخفضة الارتفاع يمثل أولوية قصوى.

العناصر السكنية منخفضة الارتفاع

تكون العلاقة بين الفراغات العامة والخاصة ذات أهمية قصوى عندما تتكون المباني منخفضة الارتفاع من الشقق السكنية فقط.

وتكمن تلك الأهمية كذلك في الوصلية إلى الوحدات السكنية، وتصميم واجهة الطابق الأرضي، وتوفير المرافق الخارجية، وتصميم معالجات الواجهات وأسطح المباني. ينبغي على مقدم الطلب لمباني الشقق السكنية اتباع جميع الموجهات التصميمية المذكورة في هذا المستند بالإضافة إلى الموجهات المذكورة في الملحق أ.

يطبق هذا الدليل الموجهات التصميمية للعمارة الحجازية الساحلية على المباني منخفضة الارتفاع من خلال مواءمة احتياجاتها مع متطلبات هذه الموجهات.

تشكل المباني منخفضة الارتفاع نسبة كبيرة من البيئة المبنية في المملكة، وتؤثر بصورة واضحة على حياة الناس وهوية المكان.

تتراوح الارتفاعات في المباني منخفضة الارتفاع من 1-4 طوابق، وتكون عادةً متراصة على امتداد الطرق، وتحتوي على استخدامات متعددة، وهي نوع شائع من المباني المتواجدة في كل مكان. ويعد التعامل مع تصميمها جزءًا مهمًا من تنفيذ الموجهات التصميمية.

ينشأ هذا النوع من المباني في الغالب من أنماط التطوير المعاصرة: قطع أراضي مستطيلة أكبر حجمًا تطل على الشارع من جهة واحدة وتقابلها مباني مجاورة على الجهات الأخرى. يأخذ هذا النوع من المباني أشكال واتجاهات أفقية تطل بشكل واضح على الشارع، مع اختلاف في واجهاتها الجانبية والخلفية. وهذا ما يجعلها تختلف اختلافاً جذرياً عن نماذج المباني التاريخية التي تعد مصدرًا للطابع المعماري، وهذا ما يشكل تحدياً أساسياً لتجسيدها، وهو ما ينبغي تناوله كقواعد التكوين في هذا الدليل.



البلد، جدة



البلد، جدة

أولاً. المقدمة

يهدف هذا المستند إلى تحقيق الطابع المعماري في العمارة الحجازية الساحلية من خلال تقديم التوجيه والمساعدة للمصممين والمقاولين لتطبيق الموجهات التصميمية في مشاريعهم.

لقد تأثر الطابع المعماري للساحل الحجازي بشكل قوي بالبحر، من خلال التأثيرات المشتركة للتجارة والحج التي أنتجت إرث معماري غني لهذه المنطقة. كما أن تداخل الأفكار والمواد والحرف اليدوية من أماكن قريبة وبعيدة قد أسهم في خلق طابع حجازي مميز.

تتسم العمارة الحجازية الساحلية التقليدية باستخدام الحجر المرجاني، والجدران المطلية بالجنس الأبيض، والعناصر الخشبية الأفقية. وتعد سواتر النوافذ والروشان من العناصر المهمة حيث تظهر بشكل واضح من خلال الشوارع الضيقة في المدن والقرى الحجازية والتي كانت تمثل فرصة لعرض الحرفة التقليدية العالية في صنعاها. إذ كانت هذه الرواشين توفر التهوية والإطلاات الخارجية مع الحفاظ على خصوصية السكان، مما جعلها تجمع بين الوظيفة والجمال، وهو ما يعد سمة مميزة للطابع الحجازي. ولكونها منطقة حضرية مميزة؛ فيتطلب تطبيق الطابع المعماري للعمارة الحجازية الساحلية على المباني منخفضة الارتفاع عناية خاصة.

رابط خرائط
توزيع الأنماط
المعمارية



رابط كامل
الموجهات
التصميمية



ثالثاً. كيفية استخدام الموجهات التصميمية

يرجى اتباع التعليمات التالية لإنشاء مبنى يحقق الطابع المعماري في العمارة الحجازية الساحلية.

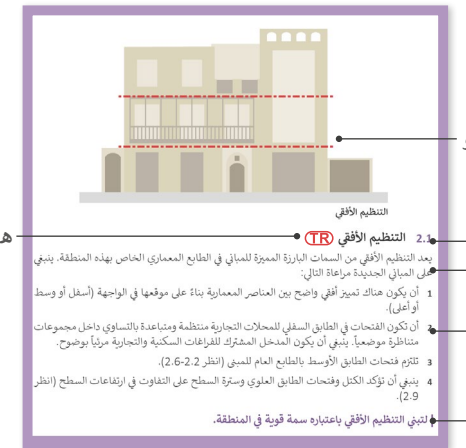
- الرجوع إلى خرائط توزيع الأنماط المعمارية لمعرفة الطراز المعماري المسموح به في موقع المشروع، سواء تقليدي، أو انتقالي، أو معاصر.
- الاختيار من بين الأنماط المعمارية المتاحة، ومن ثم مراجعة قائمة الموجهات التصميمية العامة للنمط المحدد في الصفحات من 5 إلى 7.
- تقييم التصميم وفقاً لكل فئة من الموجهات التصميمية التالية:
 - **التكوين:** هل التصميم الخاص بكتلة المبنى والواجهة يتبع مبادئ التكوين؟ (القسم رقم 2).
 - **العناصر:** هل تم توظيف العناصر المتفرقة في المبنى بالشكل الصحيح بما يعبر عن الطابع المعماري للطراز المستخدم؟ (القسم رقم 3).
 - **المواد والألوان:** هل المواد والألوان المستخدمة في المبنى ضمن النسب المحددة؟ (القسم رقم 4).
 - **الأنماط والزخارف:** هل العناصر المستخدمة في المبنى مستوحاة من الحرف والثقافة المحلية؟ (القسم رقم 5).
 - **الفراغ العام:** هل يساهم المبنى في تعزيز جودة الفراغ العام والطابع الخاص للشارع والحي؟ (القسم رقم 6).
 - **المسموح والمنوع:** هل تم تفادي الأخطاء الشائعة التي تؤثر سلباً على طابع المباني وشكلها وعلى المشهد الحضري؟ (القسم رقم 7).
 - **أمثلة لنماذج تصميمية:** هي مجموعة من الرسومات التوضيحية لغرض الاستلهام، الغاية منها توضيح إمكانية تطبيق الموجهات التصميمية على المبنى.
- يحتوي هذا المستند على الموجهات التصميمية الإلزامية لكل نمط من أنماط المباني، وسيتم التعبير عنه بالرموز التالية. ستظهر الرموز الثلاثة جميعها في حال كانت الموجهات التصميمية إلزامية لجميع الأنماط:

TR إلزامي للطراز التقليدي

TN إلزامي للطراز الانتقالي

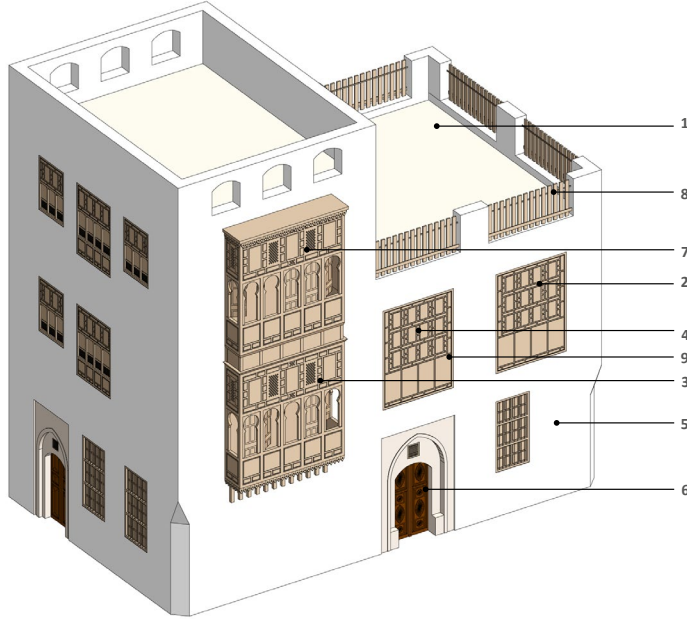
C إلزامي للطراز المعاصر

- تم تنظيم الموجهات التصميمية وفقاً للأجزاء التالية:
 - أ. عنوان القسم:** يشير إلى التصنيف العام للموجه التصميمي.
 - ب. العنوان الفرعي:** يشير إلى موضوع محدد للموجه التصميمي.
 - ج. الوصف:** شرح موسع عن الموجه التصميمي.
 - د. التعليمات:** المبادئ التصميمية والقواعد التي يجب اتباعها.
 - هـ. اتباعها الرمز الإلزامي:** يشير إلى موجهات تصميمية ذات أولوية عالية يجب الالتزام بها.
 - و. الرسومات التوضيحية:** رسومات غير تشريعية الغرض منها توضيح وفهم الموجهات التصميمية بشكل بصري.
 - ز. المبرر:** يبرز الهدف من الموجه التصميمي مما يساعد في إيجاد بدائل لتحقيق الغاية من الموجه التصميمي.



الهيكل النموذجي للموجهات التصميمية

هذا النموذج عبارة عن مرجع عام يوضح أبرز سمات العمارة التقليدية في العمارة الحجازية الساحلية والتي تم إعداد الموجهات التصميمية على أساسها



السمات الرئيسية:

- تتميز كتل المبنى بأنها مظلة للخارج وتتألف من مستطيلات وأسطح بأشكال متفاوتة.
- الحوائط مبنية من الأحجار المرجانية مع فتحات رأسية، وتكون مظلة بعناصر وسواتر خشبية (shutters).
- يظهر في الواجهة استخدام رواشين بارزة في المستويات العلوية أو الأرضية، وتكون مفردة (تمتد عبر طابق واحد) أو متراصة (تمتد على عدة طوابق).
- تتميز الفتحات بمحاذاة أفقية مع تناظرات موضعية بأشكال متنوعة.
- تميل الجدران إلى اللون الأبيض والأبيض المصفر مع لمسات من الألوان الخشبية.
- تتألف المداخل من مجموعة متنوعة من الفتحات المستقيمة والمقوسة داخل تجاويف من الأحجار المرجانية.
- تكون النوافذ ذات نسب رأسية وفي الغالب مستوية من الأعلى مع احتمالية أن تكون مقوسة كذلك.
- يتكون السطح من شرفات (بلكونات) محاطة بسترّة سطح (دروة) مرتفعة ذات تشكيلات متنوعة من العوارض المنتظمة والسواتر الزخرفية والفتحات والبروزات الإنشائية.
- تظهر العناصر الخشبية بأنماط هندسية متشابكة على السواتر، وحول المداخل وعلى الألواح الجدارية.



الطراز التقليدي (TR)

يزخر هذا الطراز بالأصالة والثراء بالتفاصيل التي تعبر عن شكل العمارة التقليدية.

يبدأ من صفحة رقم 5



الطراز الانتقالي (TN)

يعتبر الطراز المناسب الذي يساعد على خلق تحول تدريجي في الأنماط بين المناطق ذات الطابع المختلف.

يبدأ من صفحة رقم 6



الطراز المعاصر (C)

يحافظ هذا الطراز على الخصائص المهمة للطابع المعماري المحلي مما يعطيه ميزة عن العمارة المعاصرة في أي منطقة أخرى.

يبدأ من صفحة رقم 7

1.0 الطراز/ النمط التقليدي

يرجى البدء من هنا لاستعراض الموجهات التصميمية العامة للطراز التقليدي للمباني منخفضة الارتفاع.

ينبغي أن تراعي المباني ذات الطراز التقليدي أكبر عدد ممكن من الموجهات التصميمية بدقة وعناية قدر الإمكان. الطراز التقليدي مناسب للمشايخ القريبة من المناطق التي بها مبان أثرية وأجزاء المدينة القريبة من المواقع التاريخية.

ملحوظة - أرقام الموجهات التصميمية الواردة أدناه تتوافق مع الأقسام من 2 إلى 5 في هذا الدليل وليست تسلسلية: تستعرض هذه الصفحة السمات الرئيسية ذات الصلة بتطبيق الطراز التقليدي على المباني منخفضة الارتفاع.

قواعد التكوين

2.1 التنظيم الأفقي

ينبغي أن يكون هناك هيكل أفقي واضح مقسم إلى قاعدة، ووسط، وقمة. يتم التعبير عن هذه الطبقات من خلال عناصر مختلفة في كل طبقة من الواجهة.

2.2 التناظر الموضوعي

ينبغي أن يكون التكوين العام للمبنى غير متناظر. ومع ذلك، ينبغي ترتيب الرواشين والنوافذ والمداخل في مجموعات لتشكل تناظر موضوعي ضمن هذه المجموعات. بشكل عام، ينبغي أن تكون الفتحات مرتبطة باستخدامات الغرف الداخلية. كما ينبغي تجنب استخدام الشبكات الكبيرة المكررة برباطة.

2.3 واجهات مؤطرة

ينبغي أن تكون الواجهات مؤطرة ومبنية بشكل متين، مما يسمح بوجود فتحات واسعة ومنتظمة من حيث النسب. ينبغي للفتحات أن تأخذ بعين الاعتبار تقسيمات الفراغات الداخلية في المبنى.

ينبغي أن تكون الواجهات الجانبية مكتملة للواجهات الأمامية، مع وجود نوافذ وسواتر صغيرة ومستطيلة رأسياً بشكل عام، وعدم وجود واجهات للمحلات التجارية فيها.

2.4 العناصر البارزة

ينصح باستخدام الروشان بارتفاع طابقين على الواجهات الأمامية. كما ينبغي أن تكون الرواشين وظيفية، وينسب وأبعاد مناسبة مع حجم الواجهة. كما ينبغي أن تكون بارزة بمقدار 0.8 متر على الأقل من الحائط.

2.9 الأسطح المتدرجة

ينبغي أن تحتوي جميع الواجهات بشكل عام على تكوين غير متناظر. ينبغي أن يكون خط ستر السطح (الدروة) والحدود العلوية للمبنى بشكل مستوي ومستطيل، مع وجود تفاوت في ارتفاعات الأجزاء المختلفة. يمكن أن تحتوي بعض العناصر الطويلة على غرف قابلة للسكن أو يتم التعبير عنها بستر سطح (دروة) مرتفعة التي قد تغطي على سبيل المثال مرافق الخدمات.

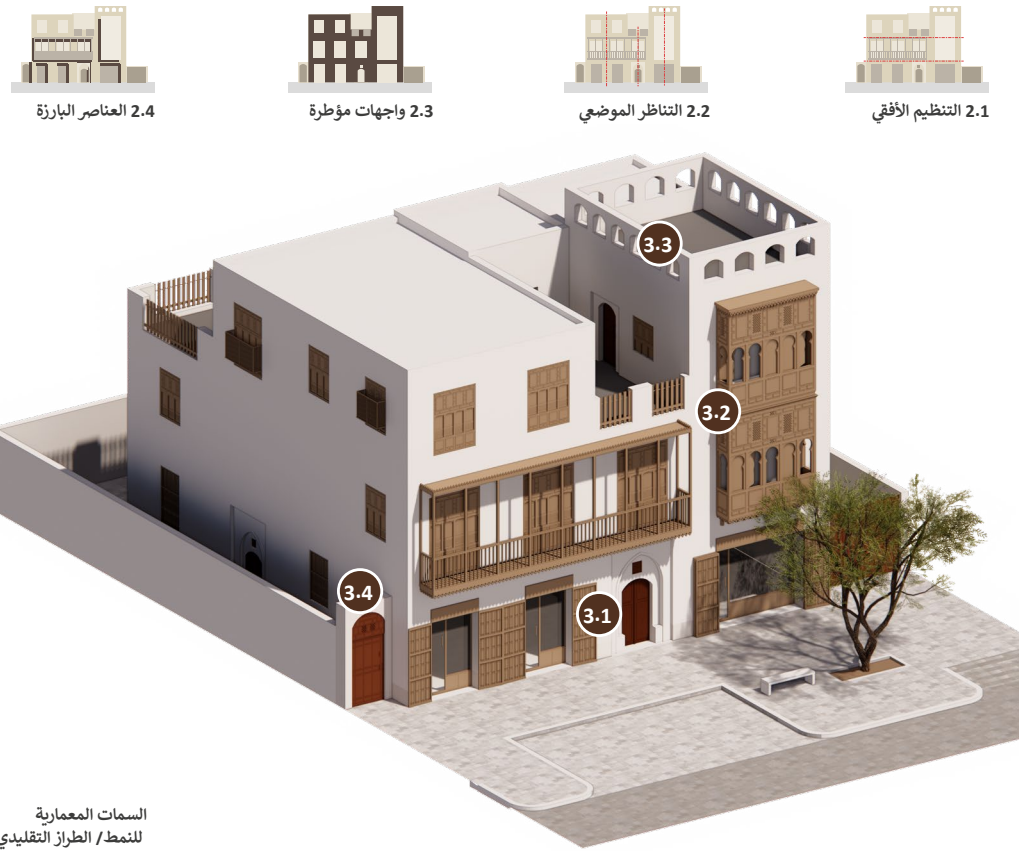
ينبغي أن يكون خط السطح بتدرج واحد على الأقل في كل واجهة.

عناصر الطراز التقليدي

3.1 الأبواب والمداخل

ينبغي أن تكون أبواب المداخل الرئيسي واضحة المعالم، وتحيط بها إطارات بمعالجات مميزة وزخارف. كما يمكن وضع الباب داخل تجويف في الحائط ومقوس من الأعلى، ويعلوه فتحة تهوية صغيرة الحجم.

ينبغي أن يكون تصميم المداخل الثانوية (مثل المداخل الخاصة بتسليم الطلبات والخدمات) بشكل بسيط ويتبع لتصميم المدخل الرئيسي.



منظور ثلاثي الأبعاد لمبنى تقليدي متعدد الاستخدامات ومنخفض الارتفاع



واجهة أمامية لمبنى تقليدي متعدد الاستخدامات ومنخفض الارتفاع

3.2 النوافذ والفتحات

ينبغي أن تحتوي النوافذ في الواجهة الرئيسية على ثلاثة مستويات على الأقل من التدرج الهرمي، وتتكون عادةً من روشان، ونوافذ مستطيلة كبيرة مسطحة ذات ساتر، ونوافذ مستطيلة صغيرة مسطحة ذات ساتر.

ينبغي استخدام سواتر، وألواح، وإطارات تعتمد على الحرف والمواد التقليدية حيثما أمكن. ينبغي أن تكون على نفس مستوى سطح الحائط الخارجي. ويمكن وضع النوافذ الزجاجية خلف العناصر التقليدية.

ينبغي اتباع صفحات موجهات العناصر لمعرفة نسب النوافذ. لا ينبغي استخدام النوافذ الأفقية الطويلة الممتدة كالأحزمة.

ينبغي تجنب وضع النوافذ مباشرة مقابل نوافذ المباني المجاورة وتغطيتها بسواتر مناسبة.

3.3 عناصر السطح

في حال كانت الأسطح متاحة للاستخدام كفراغات خارجية، فينبغي أن تكون ستر السطح (الدروة) مرتفعة بما يحقق الخصوصية للمستخدمين. يمكن أن تحتوي ستر السطح (الدروة) على فتحات مقوسة أو درابزين خشبي أو سواتر مصممة.

يمكن توفير فراغات خارجية في السطح لغرض الراحة، من خلال استخدام الشرفات (البلكونات) المظللة بطريقة ملائمة. ينبغي الحفاظ على الخصوصية والأمان في السطح من خلال وضع ستر سطح (دروة) مرتفعة، وسواتر للنوافذ، وغرفة محمية بالجدران من جميع الجهات.

3.4 العناصر الأخرى

يمكن استخدام الأقواس لتحديد الفتحات في الأبواب والرواشين والنوافذ وفتحات ستر السطح (الدروة). يرجى الرجوع إلى جدول أنواع الأقواس والفتحات للموجهات التصميمية للعمارة الحجازية الساحلية لمعرفة مدى ملائمة أنواع الأقواس لكل منطقة.

الألوان والمواد والزخارف

4.1 الألوان

ينبغي استخدام التشطيبات والألوان الطبيعية للكتلة الرئيسية للمبنى، ويمكن بشكل محدود استخدام ألوان فرعية فاتحة لإضفاء لمسات مميزة على عناصر معينة في المبنى. يرجى مراجعة القسم 4.0 من هذا الدليل.

ينبغي ألا تشكل الألوان الفرعية أكثر من 20 % من مساحة الواجهة.

4.2 المواد

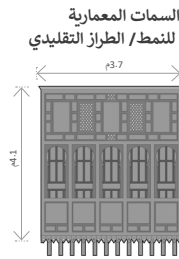
ينبغي الأخذ بالاعتبار استخدام المواد التقليدية أو ما يماثلها عندما تكون المواد مرئية وتُسهم بشكل كبير في الطابع المعماري. على سبيل المثال، استخدام الجص أو الحجر المرجاني في الإطارات المحيطة بالأبواب والرواشين الخشبية والسواتر. يفضل استخدام المواد المحلية قدر الإمكان.

5.0 الأنماط والزخارف

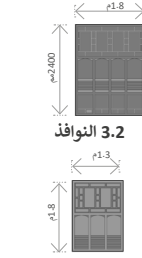
ينبغي الرجوع إلى المصادر المحلية واستخدامها كأساس لإنشاء أنماط وزخارف جديدة.

توفير الفرص لإحياء الحرف التقليدية وتطوير الأنماط التقليدية في إنتاج زخارف جديدة.

ينبغي استخدام الأنماط التي تتناغم وتتكامل مع ما يحيطها والسياق المحيط بها، مثل الأنماط الهندسية أو الأنماط النباتية التجريدية.



3.2 الروشان



3.2 النوافذ



3.1 باب المدخل

1.0 الطراز/ النمط الانتقالي

يرجى البدء من هنا لاستعراض الموجهات التصميمية العامة للطراز الانتقالي للمباني منخفضة الارتفاع.

تساعد المباني ذات الطراز الانتقالي على دمج العمارة التقليدية مع السياق الحضري الأكبر، وتوجيه التصميم نحو تفسيرات جديدة للشكل التقليدي للمبنى.

ملحوظة - أرقام الموجهات التصميمية الواردة أدناه تتوافق مع الأقسام من 2 إلى 5 في هذا الدليل وليست تسلسلية؛ تستعرض هذه الصفحة السمات الرئيسية ذات الصلة بتطبيق الطراز الانتقالي على المباني منخفضة الارتفاع.

قواعد التكوين

2.1 التنظيم الأفقي

ينبغي أن يكون هناك هيكل أفقي واضح مقسم إلى قاعدة، ووسط، وقمة. يتم التعبير عن هذه الطبقات من خلال عناصر مختلفة في كل طبقة من الواجهة.

2.2 التناظر الموضعي

ينبغي أن يكون التكوين العام للمبنى غير متناظر. ومع ذلك، ينبغي ترتيب الرواشين والنوافذ والمداخل في مجموعات لتشكل تناظر موضعي ضمن هذه المجموعات. بشكل عام، ينبغي أن تكون الفتحات مرتبطة باستخدامات الغرف الداخلية. كما ينبغي تجنب استخدام الشبكات الكبيرة المكررة بترابة.

2.3 واجهات مؤطرة

ينبغي أن تكون الواجهات مؤطرة ومبنية بشكل متين، مما يسمح بوجود فتحات واسعة ومنظمة من حيث النسب. ينبغي للفتحات أن تأخذ بعين الاعتبار تقسيمات الفراغات الداخلية في المبنى.

ينبغي أن تكون الواجهات الجانبية مكتملة للواجهات الأمامية، مع وجود نوافذ وسواتر صغيرة ومستطيلة رأسياً بشكل عام، وعدم وجود واجهات للمحلات التجارية في الواجهة الجانبية.

2.4 العناصر البارزة

ينصح باستخدام الروشان بارتفاع طابقين على الواجهات الأمامية. وينبغي أن تكون الرواشين وظيفية، وينسب وأبعاد مناسبة مع حجم الواجهة. كما ينبغي أن تكون بارزة بمقدار 0.8 متر على الأقل من الحائط.

2.9 الأسطح المتدرجة

ينبغي أن تحتوي جميع الواجهات بشكل عام على تكوين غير متناظر. ينبغي أن يكون خط ستر السطح (الدروة) والحدود العلوية للمبنى بشكل مستوي ومستطيل، مع وجود تفاوت في ارتفاعات الأجزاء المختلفة. يمكن أن تحتوي بعض العناصر الطويلة على غرف قابلة للسكن أو يتم التعبير عنها بستر سطح (دروة) مرتفعة التي قد تغطي على سبيل المثال مرافق الخدمات.

ينبغي أن يكون خط السطح بتدرج واحد على الأقل في كل واجهة.

عناصر الطراز الانتقالي

3.1 الأبواب والمداخل

ينبغي أن تكون أبواب المداخل الرئيسي واضحة المعالم، وتحيط بها إطارات بمعالجات مميزة وزخارف. كما يمكن وضع الباب داخل تجويف في الحائط ومقوَّس من الأعلى، ويعلوه فتحة تهوية صغيرة الحجم.

ينبغي أن يكون تصميم المداخل الثانوية (مثل المداخل الخاصة بتسليم الطلبات والخدمات) بشكل بسيط ويتبع لتصميم المداخل الرئيسي.



2.4 العناصر البارزة



2.3 واجهات مؤطرة



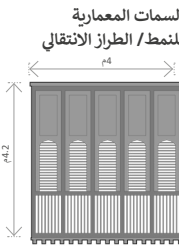
2.2 التناظر الموضعي



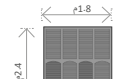
2.1 التنظيم الأفقي



منظور ثلاثي الأبعاد لمبنى انتقالي متعدد الاستخدامات ومنخفض الارتفاع



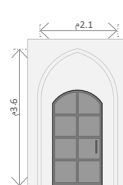
3.2 الروشان



3.2 النوافذ



3.2 النوافذ



3.1 باب المدخل



واجهة أمامية لمبنى انتقالي متعدد الاستخدامات ومنخفض الارتفاع

3.2 النوافذ والفتحات

ينبغي أن تحتوي النوافذ في الواجهة الرئيسية على ثلاثة مستويات على الأقل من التدرج الهرمي، وتتكون عادةً من روشان، ونوافذ مستطيلة كبيرة مسطحة ذات ساتر، ونوافذ مستطيلة صغيرة مسطحة ذات ساتر.

ينبغي استخدام السواتر والألواح والإطارات المستوحاة من الحرف والمواد التقليدية. ينبغي أن تكون على نفس مستوى سطح الحائط الخارجي. ويمكن دمج الزجاج مع العناصر الساترة أو تكون غائرة خلفها.

ينبغي اتباع صفحات موجهات العناصر لمعرفة نسب النوافذ. لا ينبغي استخدام النوافذ الأفقية الطويلة الممتدة كالأحزمة.

ينبغي تجنب وضع النوافذ مباشرة مقابل نوافذ المباني المجاورة وتغطيتها بسواتر مناسبة.

3.3 عناصر السطح

في حال كانت الأسطح متاحة للاستخدام كفراغات خارجية، فينبغي أن تكون ستر السطح (الدروة) مرتفعة بما يحقق الخصوصية للمستخدمين. يمكن أن تحتوي ستر السطح (الدروة) على أشكال أو عناصر مفتوحة مستوحاة من الفتحات أو القضبان أو السواتر التقليدية.

يمكن توفير فراغات خارجية في السطح لغرض الراحة، من خلال استخدام الشرفات (البلكونات) المظللة بطريقة ملائمة. ينبغي الحفاظ على الخصوصية والأمان في السطح من خلال وضع ستر سطح (دروة) مرتفعة، وسواتر للنوافذ، وغرفة حماية بالجدران من جميع الجهات.

3.4 العناصر الأخرى

يمكن استخدام الأقواس لتحديد الفتحات في الأبواب والرواشين والنوافذ وفتحات ستر السطح (الدروة). يرجى الرجوع إلى جدول أنواع الأقواس والفتحات للموجهات التصميمية للعمارة الحجازية الساحلية لمعرفة مدى ملائمة أنواع الأقواس لكل منطقة.

الألوان والمواد والزخارف

4.1 الألوان

ينبغي استخدام التشطيبات والألوان الطبيعية للكتلة الرئيسية للمبنى، ويمكن بشكل محدود استخدام ألوان فرعية فاتحة لإضفاء لمسات مميزة على عناصر معينة في المبنى. يرجى مراجعة القسم 4.0 من هذا الدليل.

ينبغي ألا تشكل الألوان الفرعية أكثر من 25 % من مساحة الواجهة.

4.2 المواد

ينبغي استخدام مواد مستوحاة من التقاليد، كالخشب والجص والحجر المرص. يمكن استخدام البدائل بشرط أن تكون مشابهة تمامًا للمادة الأصلية من حيث الملمس واللون والمظهر. يرجى الحصول على المواد المحلية قدر الإمكان.

5.0 الأنماط والزخارف

ينبغي الرجوع إلى المصادر المحلية واستخدامها كأساس لإنشاء أنماط وزخارف جديدة.

توفير الفرص لإحياء الحرف التقليدية وتطوير الأنماط التقليدية في إنتاج زخارف جديدة.

ينبغي استخدام الأنماط التي تتناغم وتتكامل مع ما يحيطها والسياق المحيط بها، مثل الأنماط الهندسية أو الأنماط النباتية التجريدية.

1.0 الطراز/ النمط المعاصر

يرجى البدء من هنا لاستعراض الموجهات التصميمية العامة للطراز المعاصر للمباني منخفضة الارتفاع.

تهدف المباني في هذا الطراز إلى المحافظة على جوهر العمارة المحلية وذلك من خلال الفهم والتفسير العميق لمفردات التكوين المعماري التقليدي والتعبير عنه بطريقة معاصرة.

ملحوظة - أرقام الموجهات التصميمية الواردة أدناه تتوافق مع الأقسام من 2 إلى 5 في هذا الدليل وليست تسلسلية؛ تستعرض هذه الصفحة السمات الرئيسية ذات الصلة بتطبيق الطراز المعاصر على المباني منخفضة الارتفاع.

قواعد التكوين

2.1 قواعد التكوين

ينبغي أن يكون هناك هيكل أفقي واضح مقسم إلى قاعدة، ووسط، وقمة. يتم التعبير عن هذه الطبقات من خلال عناصر مختلفة في كل طبقة من الواجهة.

2.2 التناظر الموضوعي

ينبغي أن يكون التكوين العام للمبنى غير متناظر. ومع ذلك، ينبغي ترتيب الرواشين والنوافذ والمداخل في مجموعات لتشكل تناظر موضوعي ضمن هذه المجموعات. بشكل عام، ينبغي أن تكون الفتحات مرتبطة باستخدامات الغرف الداخلية. كما ينبغي تجنب استخدام الشبكات الكبيرة المكررة بترتبة.

2.3 واجهات مؤطرة

ينبغي أن تكون الواجهات مؤطرة ومبنية بشكل متين، مما يسمح بوجود فتحات واسعة ومنتظمة من حيث النسب. ينبغي للفتحات أن تأخذ بعين الاعتبار تقسيمات الفراغات الداخلية في المبنى.

ينبغي أن تكون الواجهات الجانبية مكتملة للواجهات الأمامية، مع وجود نوافذ وسواتر صغيرة ومستطيلة رأسياً بشكل عام، وعدم وجود واجهات للمحلات التجارية في الواجهة الجانبية.

2.4 العناصر البارزة

ينصح باستخدام سواتر بارزة بارتفاع طابقين على نطاقات النوافذ على الواجهة الأمامية. ينبغي أن تكون عملية ونسب وأبعاد مناسبة مع حجم الواجهة. كما ينبغي أن تكون بارزة بمقدار 0.8 متر على الأقل من الحائط.

2.9 الأسطح المتدرجة

ينبغي أن تحتوي جميع الواجهات بشكل عام على تكوين غير متناظر. ينبغي أن يكون خط ستر السطح (الدروة) والحدود العلوية للمبنى بشكل مستوي ومستطيل، مع وجود تفاوت في ارتفاعات الأجزاء المختلفة. يمكن أن تحتوي بعض العناصر الطويلة على غرف قابلة للسكن أو يتم التعبير عنها بستر سطح (دروة) مرتفعة التي قد تغطي على سبيل المثال مرافق الخدمات.

ينبغي أن يكون خط السطح بتدرج واحد على الأقل في كل واجهة.

عناصر الطراز المعاصر

3.1 الأبواب والمداخل

ينبغي أن تكون أبواب المداخل الرئيسي واضحة المعالم، وتحيط بها إطارات بمعالجات مميزة وزخارف.

كما يمكن وضع الباب داخل تجويف في الحائط بمعالجات تصميمية كاستخدام زخارف أو مواد خاصة. ينبغي أن يكون تصميم المداخل الثانوية (مثل المداخل الخاصة بتسليم الطلبات والخدمات) بشكل بسيط متكامل مع تصميم المداخل الرئيسي.



2.4 العناصر البارزة



2.3 واجهات مؤطرة



2.2 التناظر الموضوعي

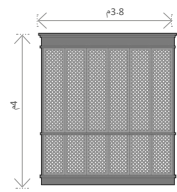


2.1 التنظيم الأفقي

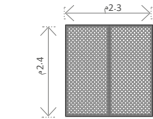


منظور ثلاثي الأبعاد لمبنى معاصر متعدد الاستخدامات ومنخفض الارتفاع

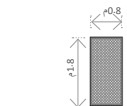
السمات المعمارية للنمط/ الطراز المعاصر



3.2 الروشان



3.2 النوافذ



3.2 النوافذ



3.1 باب المدخل

3.2 النوافذ والفتحات

ينبغي أن تحتوي النوافذ في الواجهة الرئيسية على ثلاثة مستويات على الأقل من التدرج الهرمي، وتتكون عادةً من روشان، ونوافذ مستطيلة كبيرة مسطحة ذات سائر، ونوافذ مستطيلة صغيرة مسطحة ذات سائر.

ينبغي استخدام السواتر والألواح والإطارات المستوحاة بأسلوب تجريدي من الحرف والمواد التقليدية. ينبغي أن تكون على نفس مستوى سطح الحائط الخارجي. ويمكن دمج الزجاج مع العناصر الساترة أو تكون غائرة خلفها.

ينبغي اتباع صفحات موجهات العناصر لمعرفة نسب النوافذ. لا ينبغي استخدام النوافذ الأفقية الطويلة الممتدة كالأحزمة.

ينبغي تجنب وضع النوافذ مباشرة مقابل نوافذ المباني المجاورة وتغطيتها بسواتر مناسبة.

3.3 عناصر السطح

في حال كانت الأسطح متاحة للاستخدام كفراغات خارجية، فينبغي أن تكون ستر السطح (الدروة) مرتفعة بما يحقق الخصوصية للمستخدمين. يمكن أن تحتوي ستر السطح (الدروة) على أشكال أو عناصر وفتحات مستوحاة من الفتحات أو القضبان أو السواتر التقليدية.

يمكن توفير فراغات خارجية في السطح لغرض الراحة، من خلال استخدام الشرفات (البلكونات) المظللة بطريقة ملائمة. ينبغي الحفاظ على الخصوصية والأمان في السطح من خلال وضع ستر سطح (دروة) مرتفعة، وسواتر للنوافذ، وغرفة محمية بالجدران من جميع الجهات.

يمكن تركيب المظلات المعاصرة على مستوى الطابق الثاني لتوفير المزيد من الظل والخصوصية. ولا ينبغي أن ترتفع أكثر من خط ستر السطح (الدروة).

3.4 العناصر الأخرى

ينبغي استخدام الأقواس بشكل بسيط في المباني المعاصرة، ومع ذلك، يمكن استخدام الأبواب المقوسة الدائرية للمداخل الثانوية.

الألوان والمواد والزخارف

4.1 الألوان

ينبغي استخدام التشطيبات والألوان الطبيعية للكتلة الرئيسية للمبنى، ويمكن بشكل محدود استخدام ألوان فرعية فاتحة لإضفاء لمسات مميزة على عناصر معينة في المبنى. يرجى مراجعة القسم 4.0 من هذا الدليل.

ينبغي ألا تشكل الألوان الفرعية أكثر من 30% من مساحة الواجهة.

4.2 المواد

يمكن أن تكون المواد ذات ارتباط تجريدي مع المواد التقليدية مثل الحجر المرجاني والخشب، ويمكن اختيارها بناءً على الملمس أو الطابع أو اللون. يرجى الحصول على المواد المحلية قدر الإمكان.

5.0 الأنماط والزخارف

ينبغي الرجوع إلى المصادر المحلية واستخدامها كأساس لإنشاء أنماط وزخارف جديدة.

توفير الفرص لإحياء الحرف التقليدية وتطوير الأنماط التقليدية في إنتاج زخارف جديدة.

ينبغي استخدام الأنماط التي تتناغم وتتكامل مع ما يحيطها والسياق المحيط بها، مثل الأنماط الهندسية أو الأنماط النباتية التجريدية.

2.0 قواعد التكوين

توضح الموجهات التصميمية التالية القواعد الأساسية للتكوين المعماري بما يتناسب مع العمارة الحجازية الساحلية، والتي تركز بشكل أساسي على تصاميم المباني متعددة الاستخدام ومنخفضة الارتفاع.

تنطبق القواعد بشكل عام على الطرز الثلاثة (التقليدية، والانتقالية، والمعاصرة)، مع متطلبات يحددها الرمز المخصص لكل طراز.

التنظيم الأفقي

2.1 التنظيم الأفقي

يعد التنظيم الأفقي من السمات البارزة المميزة للمباني في الطابع المعماري الخاص بهذه المنطقة. ينبغي على المباني الجديدة مراعاة التالي:

- 1 أن يكون هناك تمييز أفقي واضح بين العناصر المعمارية بناءً على موقعها في الواجهة (قاعدة، وسط أو قمة).
- 2 أن تكون الفتحات في الطابق السفلي للمحلات التجارية منتظمة ومتباعدة بالتساوي داخل مجموعات متناظرة موضعياً وينبغي أن يكون المدخل المشترك للفراغات السكنية والتجارية مرئياً بوضوح.
- 3 تلتزم فتحات الطابق الأوسط بالطابع العام للمبنى (انظر 2.2-2.6).
- 4 ينبغي أن تؤكد الكتل وفتحات الطابق العلوي وسترة السطح (الدروة) على التفاوت في ارتفاعات السطح (انظر 2.9).

| إبراز التنظيم الأفقي الذي يعتبر سمة معمارية واضحة في المنطقة.

التناظر الموضعي

2.2 التناظر الموضعي
غالباً ما تتميز الواجهة بتنظيم غير متناظر بمجموعات من الفتحات. ينبغي على المباني الجديدة مراعاة التالي:

- 1 أن تنظم النوافذ وفقاً لتقسيم الغرف الموجودة خلفها.
- 2 ترتيب الفتحات بشكل أحزمة أفقية ذات تناظر موضعي.

| لضمان طابع غير رسمي ومنظم في تصميم الواجهة.

العناصر البارزة

2.4 العناصر البارزة

يعد تصميم الروشان من السمات الأساسية للمباني في ساحل الحجاز. ينبغي على المباني الجديدة مراعاة التالي:

- 1 **TR** أن يتم توفير عنصر واحد على الأقل من الروشان على الواجهة الرئيسية. يفضل استخدام الروشان المزدوج على طابقين في المباني العالية.
- 2 أن يكون هناك تباين بين الروشان والسواتر المستوية والغائرة في الفتحات الثانوية الصغيرة على الواجهات.
- 3 أن تكون الرواشين عملية ومفيدة، وأن تكون ذات أبعاد مدروسة ومتناسبة مع المقياس العام للمبنى.

| لإضفاء طبقات غنية للملمس على المباني بما يتناغم مع الطابع المحلي.

التسلسل التدريجي للنوافذ

2.5 التسلسل التدريجي للنوافذ

تتميز واجهات المباني في العمارة الحجازية الساحلية بترتيب مميز للنوافذ. ينبغي أن يحقق تصميم المباني الجديدة السمات التالية:

- 1 أن تحتوي الواجهات على ثلاثة مستويات على الأقل من التدرج الهرمي للنوافذ: كبيرة ومتوسطة وصغيرة.
- 2 أن تكون أحجام النوافذ مناسبة لاستخدامات الغرفة خلفها.
- 3 أن تكون النوافذ والأبواب والفتحات بشكل عام ذات نسب عمودية مستطيلة.

| لإنشاء تسلسل تدريجي مميز للنوافذ على الواجهات.

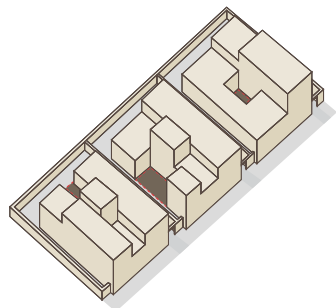
واجهات مؤطرة

2.3 واجهات مؤطرة

ينبغي أن تكون الجدران على هيئة إطارات تحتوي على فتحات كبيرة على شكل نوافذ وأبواب. ينبغي أن يحقق تصميم المباني الجديدة السمات التالية:

- 1 أن تكون الأشكال ذات حوائط صلبة مع فتحات كبيرة في الواجهات الرئيسية.
- 2 أن تحتوي على عدة فتحات واسعة ذات أبعاد ونسب منتظمة.
- 3 احترام التنظيم الداخلي وتسلسل الفراغات داخله.

| لتحقيق الاتزان البصري في العمارة الحديثة، والذي تنسم به العمارة المحلية من خلال متانة الكتل والطابع المؤطر للواجهات.



الأفنية والمناور

2.8 الأفنية والمناور

يشجع استخدام الأفنية والمناور في جميع أنحاء البلاد باعتبارها سمة معمارية مستدامة ومفيدة لتوفير بيئة خارجية مريحة وإضاءة داخلية للسكان. ينبغي أن يحقق تصميم الأفنية والمناور الاعتبارات التالية:

- 1 أن تكون الأفنية والمناور ذات أبعاد مفيدة للراحة الخارجية.
- 2 عادةً ما تكون محاطة بثلاث أو أربع جهات من المبنى أو حوائط تابعة لنفس الملكية، وعندما يتم مشاركة الحائط مع الجيران، ينبغي الحفاظ على الخصوصية في موقع وترتيب الفتحات والفراغات القابلة للاستخدام.
- 3 يمكن أن يكون تصميم الواجهة أكثر انفتاحاً مقارنةً بالحوائط الخارجية، وفقاً لمتطلبات الخصوصية والحماية من أشعة الشمس.

| لتعزيز استخدام الأفنية والمناور.



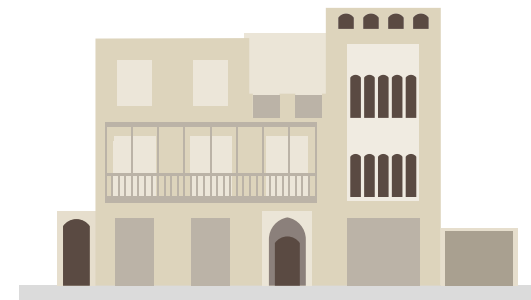
استمرارية الأسوار

2.7 تجميع النسيج العمراني

بعد المشهد الحضري العام الذي تخلفه المباني المجاورة أمراً مهماً لتأسيس الطابع المعماري. ينبغي على المباني الجديدة مراعاة التالي:

- 1 أن تتناسق المباني الفردية مع المباني المجاورة لها، ومع ذلك، ينبغي أن تتمتع المباني المجاورة بتنوع في الارتفاعات والعناصر المعمارية ومنظر السطح.
- 2 أن تكون واجهات المباني الرئيسية عادةً متراصة في المساقط الأفقية.
- 3 أن تكون أسوار الجيران متناسقة أو متغيرة بطريقة جذابة.

| لضمان عمل المباني الفردية كمجموعة لتأسيس طابع معماري ولخلق مشهد حضري أكثر جاذبية.



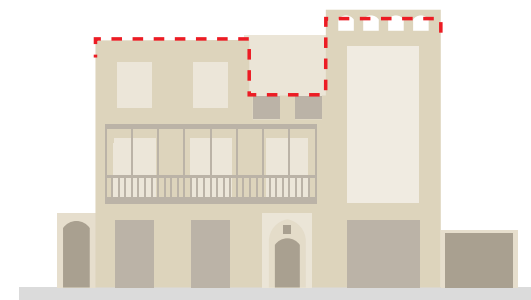
الفتحات المقوسة

2.6 الفتحات المقوسة

يتم دمج الأقواس داخل عناصر مهمة مثل أبواب المداخل الرئيسية ورؤوس النوافذ والسواتر المزخرفة. ينبغي على المباني الجديدة مراعاة التالي:

- 1 استخدام الأقواس خصوصاً لأبواب المداخل والرواشين.
- 2 التوازن بين استخدام الأقواس والفتحات ذات القمم المسطحة لتجنب الإفراط في استخدامها.

| لإضافة زخارف للفتحات، مألوفة في الطابع المعماري للمنطقة.



الأسطح المتدرجة

2.9 الأسطح المتدرجة

توفر الأسطح تقليدياً شرفات (بلكونات) بسيطة، محاطة بستره سطح (دروة) مرتفعة وغرف على السطح. ينبغي على المباني الجديدة مراعاة التالي:

- 1 توفير فراغات قابلة للاستخدام على شكل غرف في السطح، غالباً في الزوايا.
- 2 أن تكون محمية بستره سطح (دروة) مرتفعة، وسواتر للنوافذ، وغرفة محمية بالجدران من جميع الجهات.
- 3 أن يكون خط السطح بشكل مستقيم.

| للاستجابة لخط السقف المتنوع واستخدام السطح.

3.0 عناصر الطراز/ النمط التقليدي

العناصر الموضحة أدناه هي نماذج فقط ولا ينبغي أن تحد من إمكانية وجود حلول تصميمية أخرى تلتزم بالموجهات التصميمية والنماذج التاريخية. كما أن مقاييس العناصر هنا توضيحية وتم وضعها للتعبير عن النسب العامة فقط.



القمة



سترة سطح تعلوها شرف مسننة

سترة سطح ذات فتحات (شابورة - متكررة)

سترة سطح مندرجة وتحتوي على درابزين خشبي

3.3 عناصر السطح

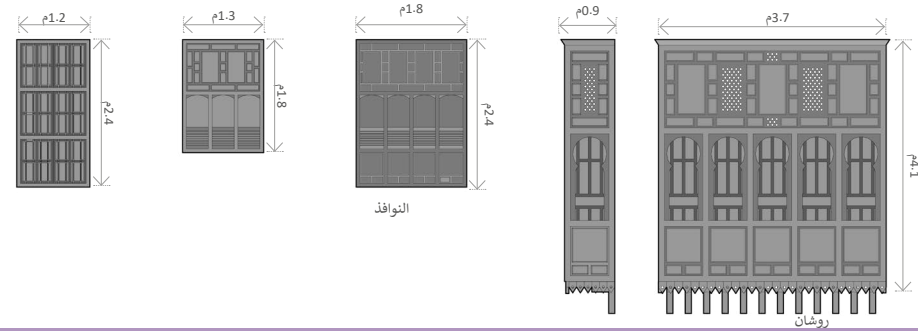
- 1 ينبغي استغلال الأسطح بفراغات قابلة للاستخدام، تتدرج من كتل ذات تكوينات بسيطة وشرفات (بلكونات)، إلى غرف ذات تفاصيل معمارية تُسمى "المبيت"، أو عناصر معمارية مبنية بالطوب أو الحجر.
- 2 ينبغي بشكل عام أن تكون الأسطح محمية بسترة سطح (دروة) مرتفعة، وفي بعض الأحيان تحتوي على درابزين خشبي. كما يمكن استخدام سترة سطح (دروة) منخفضة الارتفاع حيثما كان ذلك ملائماً.
- 3 تزين أركان المبني في السطح غالباً بالتفاصيل المعمارية لتمييزها.
- 4 تعلو الشرفات (البلكونات) شرف مسننة عالية على نفس مستوى الواجهات توفر الخصوصية بين الشرفات والمباني المجاورة.

| للمساهمة في تعزيز طابع السطح في مدن وقرى الساحل الحجازي.

3.2 النوافذ والفتحات

- 1 ينبغي أن توضع النوافذ ضمن مقاطع (مجموعات) رأسية واضحة تُظهر ثلاثة مستويات من التدرج.
- 2 ينبغي استخدام السواتر والألواح والإطارات المزخرفة. ويوصى باستخدام الحرف التقليدية والمواد المحلية في تصميمها.
- 3 ينبغي حماية الزجاج من أشعة الشمس المباشرة، ويُفضل استخدام تقنيات تقليدية، مثل العُقم في الفتحات، والسواتر، ومظلات النوافذ.
- 4 ينبغي أن تكون النوافذ بشكل عام ذات استطالة رأسية، ونسبة الارتفاع إلى العرض بين 1.1 إلى 1.3، كما ينبغي تجنب استخدام النوافذ الشريطية الممتدة أفقياً.

| لمرعاة الاعتبارات المناخية وتوفير معالجات جمالية محلية مميزة للمنطقة.



النوافذ

روشان

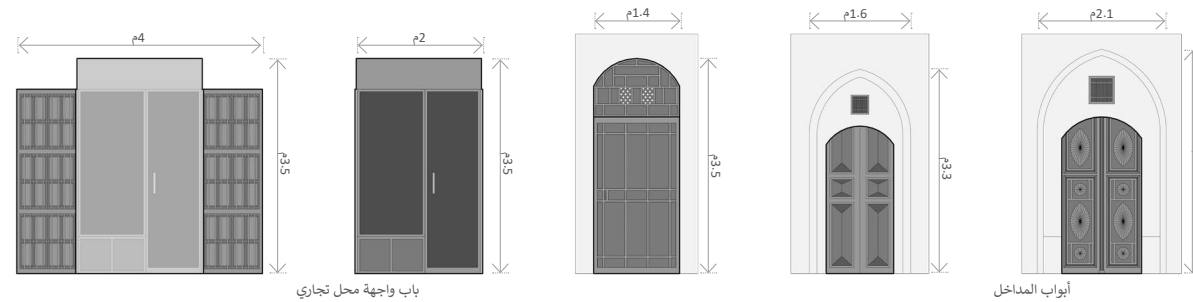


الوسط

3.1 الأبواب والمداخل

- 1 ينبغي الفصل بين الفراغ العام والخاص بوضوح من خلال عتبات المداخل وتكون على نفس مستوى الشارع، وينتظم متباين، بحيث لا تكون مواجهة لبعضها البعض لتعزيز الخصوصية.
- 2 ينبغي أن تساعد الزخرفة والتفاصيل المعمارية في تحديد المداخل الرئيسية، وتكون ذات تجاويف مزخرفة، وتعلوها أقواس، وفتحات تهوية علوية. أما المداخل الثانوية، فينبغي أن تكون مكتملة لها من حيث التصميم والموقع على الواجهة.
- 3 بالنسبة للأبواب المؤدية إلى الفراغات العامة فينبغي أن تكون نسبة عرضها إلى ارتفاعها بين 1:3 و 1:4، أو بين 1:1 و 1:5.

| لإنشاء عتبات مناسبة عند قاعدة المبني لتشكل جزءاً من مشهد الشارع المنظم والمتناسق والذي يستجيب للعمارة المحلية.



باب واجهة محل تجاري

أبواب المداخل

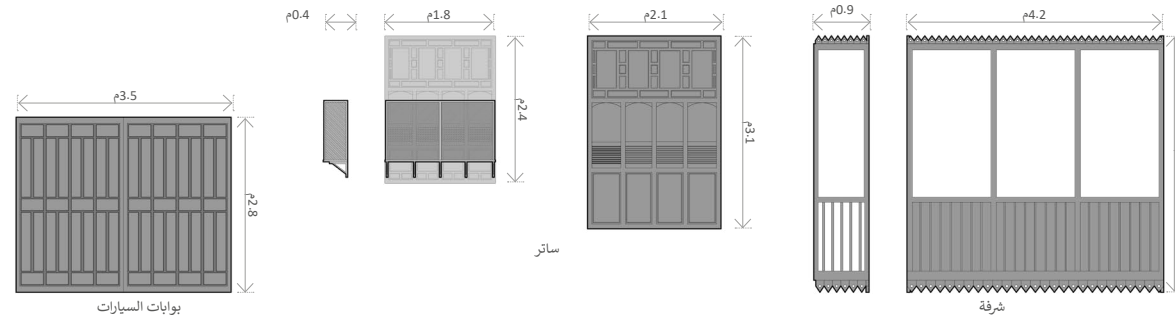


القاعدة

3.4 العناصر الأخرى

- 1 يمكن استخدام الأقواس ذات شكل حدوة الحصان، لتشكيل فتحات النوافذ في الرواشين، بينما ينبغي استخدام الأقواس المدببة ثلاثية الفصوص في الممرات المؤدية إلى الأبواب الرئيسية، والأقواس القطعية المسطحة في المداخل الرئيسية وسترة السطح (الدروة).
- 2 ينبغي أن تكون العناصر البارزة مزخرفة نسبياً، ولكن يمكن أن تكون الشرفات (البلكونات) أبسط، وتحتوي على تفاصيل معمارية على الجزء العلوي والسفلي للعناصر البارزة.
- 3 ينبغي أن تكون بوابات السيارات مصممة بطريقة مماثلة للأبواب الأخرى.

| لتصميم العناصر الأخرى لتكون جزءاً من التكوين العام للمباني.



بوابات السيارات

سائر

شرفة



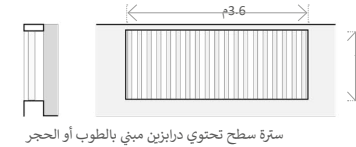
العناصر الأخرى

3.0 عناصر الطراز/ النمط الانتقالي

العناصر الموضحة أدناه هي نماذج فقط ولا ينبغي أن تحد من إمكانية وجود حلول تصميمية أخرى تلتزم بالموجهات التصميمية والنماذج التاريخية. كما أن مقاييس العناصر هنا توضيحية وتم وضعها للتعبير عن النسب العامة فقط.



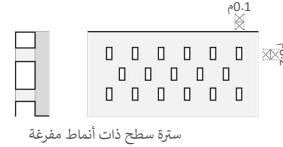
القمة



سترة سطح تحتوي درابزين مبني بالطوب أو الحجر



سترة سطح ذات تجاويف غائرة



سترة سطح ذات أنماط مفرغة

3.3 عناصر السطح

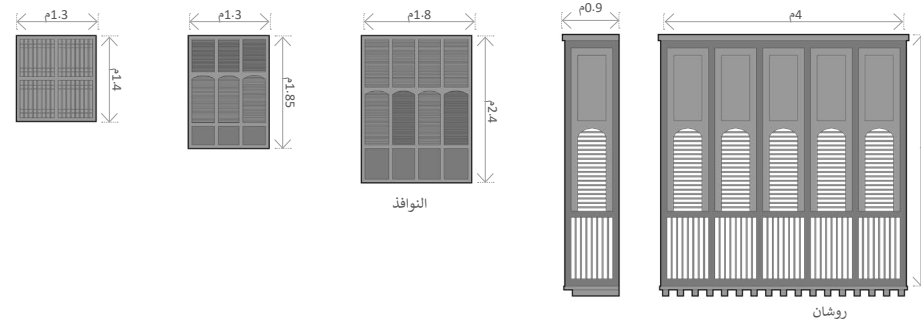
- 1 تتألف الفراغات السكنية الموجودة على الأسطح من كتل ذات تكوينات بسيطة وشرفات (بلكونات).
- 2 عادةً ما تكون الأسطح محمية بسترة سطح (دروة) مرتفعة، وفي بعض الأحيان تحتوي على درابزين خشبي. كما يمكن استخدام سترة السطح (الدروة) منخفضة الارتفاع حيثما كان ذلك ملائماً.
- 3 تزين أركان المبنى في السطح غالباً بالتفاصيل المعمارية لتمييزها.
- 4 تعلو الشرفات (البلكونات) شرف مسننة عالية على نفس مستوى الواجهات توفر الخصوصية بين الشرفات والمباني المجاورة.

| للمساهمة في تعزيز طابع السطح في مدن وقرى الساحل الحجازي.

3.2 النوافذ والفتحات

- 1 ينبغي أن توضع النوافذ ضمن مقاطع (مجموعات) رأسية واضحة تُظهر ثلاثة مستويات من التدرج.
- 2 ينبغي استخدام السواتر والألواح والإطارات المزخرفة المستوحاة من الحرف التقليدية والمواد المحلية.
- 3 ينبغي حماية الزجاج من أشعة الشمس المباشرة، ويُفضل استخدام تقنيات تقليدية، مثل: العُقم في الفتحات، والسواتر، ومظلات النوافذ.
- 4 ينبغي أن تكون نسبة العرض إلى الارتفاع للنوافذ بشكل عام بين 1:1 و 1:3 ، كما ينبغي تجنب استخدام النوافذ الشريطية الممتدة أفقياً.

| لمرعاة الاعتبارات المناخية وتوفير معالجات جمالية محلية مميزة للمنطقة.

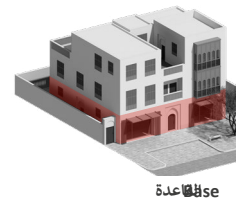
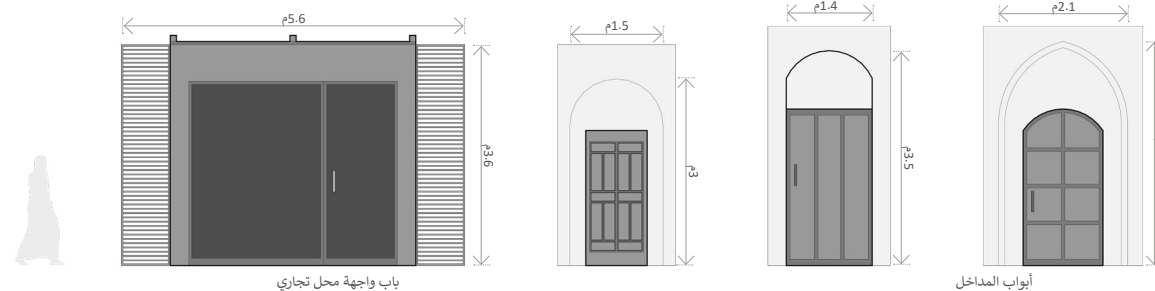


الوسط

3.1 الأبواب والمداخل

- 1 ينبغي الفصل بين الفراغ العام والخاص بوضوح من خلال عتبات المداخل وتكون على نفس مستوى الشارع، ويتنظيم متباين، بحيث لا تكون مواجهة لبعضها البعض لتعزيز الخصوصية.
- 2 ينبغي أن تساعد الزخرفة والتفاصيل المعمارية في تحديد المداخل الرئيسية، وتكون ذات تجاويف مزخرفة، وتعلوها أقواس. أما المداخل الثانوية، فينبغي أن تكون تابعة لها من حيث التصميم والموقع على الواجهة.
- 3 بالنسبة للأبواب المؤدية إلى الفراغات العامة فينبغي أن تكون نسبة عرضها إلى ارتفاعها بين 1:3 و 1:4 ، أو بين 1:1 و 1:5.

| لإنشاء عتبات مناسبة عند قاعدة المبنى لتشكل جزءاً من مشهد الشارع المنظم والمتناسق والذي يستجيب للعمارة المحلية.

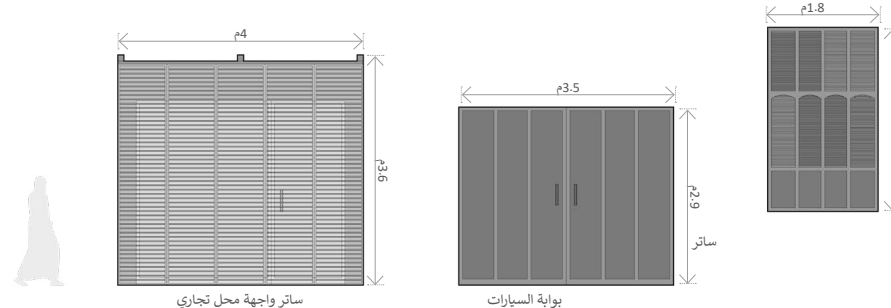


House

3.4 العناصر الأخرى

- 1 يمكن استخدام الأقواس لتشكيل فتحات النوافذ في الرواشين، بينما ينبغي استخدام الأقواس النصف دائرية في الممرات المؤدية إلى الأبواب الرئيسية، والأقواس القطعية في المداخل الرئيسية.
- 2 ينبغي أن تكون العناصر البارزة مثل الشرفات (البلكونات) أبسط من تلك الموجودة في الطراز التقليدي، ولكن ينبغي أن تكون مقسمة بشكل متساو وفقاً لنسب الفتحات المستخدمة في الطراز التقليدي.
- 3 ينبغي أن تكون بوابات السيارات مصممة بأسلوب بسيط ومتناغم مع العناصر الأخرى في المبنى.

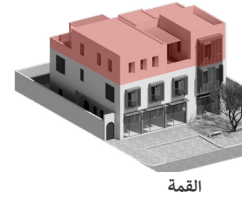
| لتصميم العناصر الأخرى لتكون جزءاً من التكوين العام للمباني.



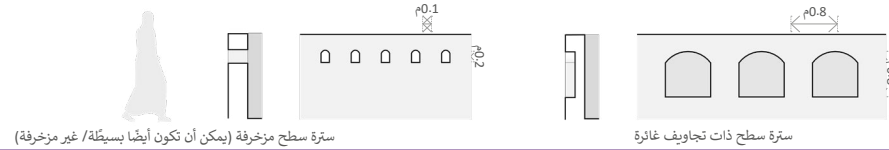
العناصر الأخرى

3.0 عناصر الطراز/ النمط المعاصر

العناصر الموضحة أدناه هي نماذج فقط ولا ينبغي أن تحد من إمكانية وجود حلول تصميمية أخرى تلتزم بالموجهات التصميمية والنماذج التاريخية. كما أن مقاييس العناصر هنا توضيحية وتم وضعها للتعبير عن النسب العامة فقط.



القمة



سترة سطح مزخرفة (يمكن أن تكون أيضًا بسيطة/ غير مزخرفة)

3.3 عناصر السطح

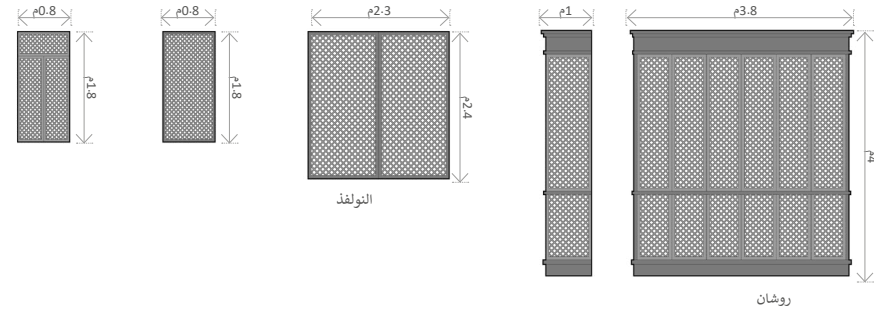
- 1 تتألف الفراغات السكنية الموجودة على الأسطح من كتل ذات تكوينات بسيطة وشرفات (بلكونات).
- 2 عادةً ما تكون الأسطح محمية بسترة سطح (دروة) مرتفعة، وقد تحتوي على درابزين خشبي. كما يمكن استخدام سترة سطح (دروة) منخفضة الارتفاع حيثما كان ذلك ملائقًا.
- 3 تزين أركان المبني في السطح غالباً بالتفاصيل المعمارية لتمييزها.
- 4 تعلو الشرفات (البلكونات) شرف مسننة عالية على نفس مستوى الواجهات توفر الخصوصية بين الشرفات والمباني المجاورة.

| للمساهمة في تعزيز طابع السطح في مدن وقرى الساحل الحجازي.

3.2 النوافذ والفتحات

- 1 ينبغي أن توضع النوافذ ضمن مقاطع (مجموعات) رأسية واضحة تُظهر ثلاثة مستويات من التدرج.
- 2 ينبغي استخدام السواتر والألواح والإطارات المزخرفة.
- 3 ينبغي حماية الزجاج من أشعة الشمس المباشرة، ويُفضل استخدام تقنيات تقليدية، مثل: العُلق في الفتحات، والسواتر، ومظلات النوافذ.
- 4 ينبغي أن تكون نسبة العرض إلى الارتفاع للنوافذ بشكل عام بين 1:1 و 1:3 ، كما ينبغي تجنب استخدام النوافذ الشريطية الممتدة أفقياً.

| لمرعاة الاعتبارات المناخية وتوفير معالجات جمالية محلية مميزة للمنطقة.

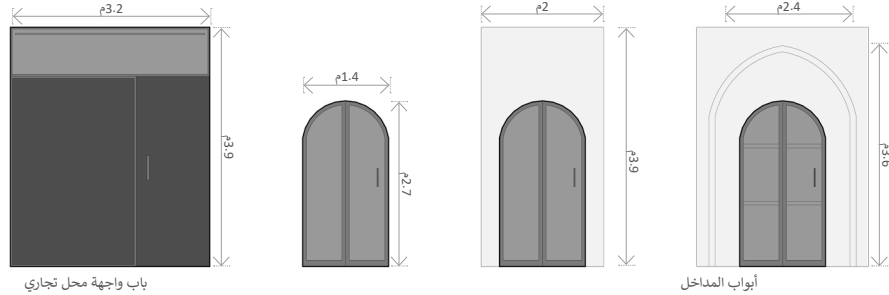


الوسط

3.1 الأبواب والمداخل

- 1 ينبغي الفصل بين الفراغ العام والخاص بوضوح من خلال عتبات المداخل وتكون على نفس مستوى الشارع، وينتظم متباين، بحيث لا تكون مواجهة لبعضها البعض لتعزيز الخصوصية.
- 2 ينبغي أن تساعد الزخرفة والتفاصيل المعمارية في تحديد المداخل الرئيسية، وتكون ذات تجاوزات مزخرفة، وتعلوها أقواس. أما المداخل الثانوية، فينبغي أن تكون مكتملة لها من حيث التصميم والموقع على الواجهة.
- 3 بالنسبة للأبواب المؤدية إلى الفراغات العامة فينبغي أن تكون نسبة عرضها إلى ارتفاعها بين 1:3 و 1:4 ، أو بين 1:1 و 1:5.

| لإنشاء عتبات مناسبة عند قاعدة المبني لتشكل جزءاً من مشهد الشارع المنظم والمتناسق والذي يستجيب للعمارة المحلية.

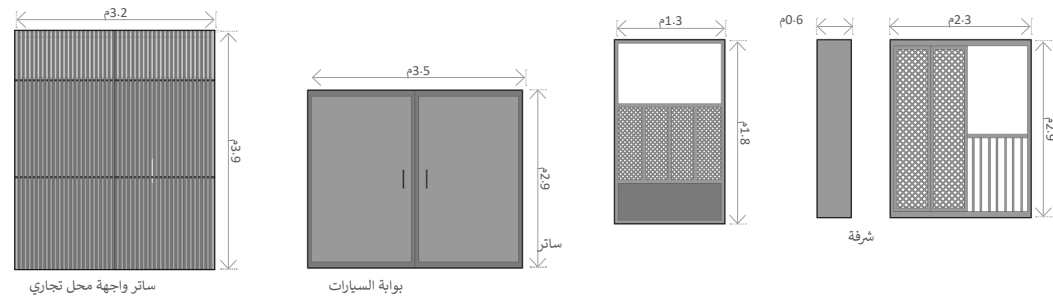


القاعدة

3.4 العناصر الأخرى

- 1 ينبغي استخدام الأقواس بشكل محدود في المباني المعاصرة. ومع ذلك، يمكن استخدام الأبواب ذات الأقواس النصف دائرية للمداخل.
- 2 ينبغي أن تكون العناصر البارزة مثل الشرفات (البلكونات) متناسقة مع الطابع المعماري للطراز المعاصر للرواشين ذات السواتر الكاملة، ولكن ينبغي أيضًا دمج بعض الفراغات المفتوحة و/أو الشرفات (البلكونات) الغائرة خلفها، مع وجود درابزينات.
- 3 ينبغي أن تكون بوابات السيارات مصممة بأسلوب بسيط جدًا.

| لتصميم العناصر الأخرى لتكون جزءاً من التكوين العام للمباني.



العناصر الأخرى

4.0 الألوان والمواد

4.1 الألوان

تتميز المجموعات اللونية للعمارة الحجازية الساحلية بارتباطها بمواد البناء المحلية، حيث يُعد الحجر المرجاني "المنقي" مادة البناء الرئيسية في المباني التقليدية، ويُضاف إليه الخشب المستخدم في العناصر الأفقية، وتسمى "التكليات"؛ لتحقيق المتانة الإنشائية لتعزيز مقاومة المبنى لقوى الشد. ومع ذلك، ونظرًا لمعدلات رطوبة الهواء العالية على الساحل وطبيعة الحجر المرجاني الهشة؛ كانت الجدران تغطي بطبقات من الجير والجص لحمايتها من العوامل البيئية. كما يستخدم الخشب في الرواشين والسواتر. ويعتمد الطراز المحلي الحالي على مجموعات لونية محدودة تتضمن مجموعة من الألوان الطبيعية. وتُستخدم الألوان الفاتحة بشكل رئيسي لإبراز العناصر المعمارية المميزة.

1 ينبغي استخدام الألوان والتشطيبات الطبيعية للجزء الرئيسي للمبنى مع استخدام الألوان الفاتحة بشكل جزئي لتمييز عناصر معينة.

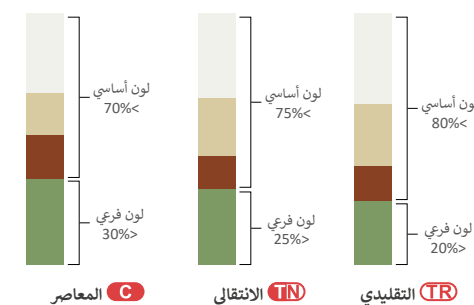
2 يسمح باستخدام حد أقصى لنسبة الألوان الفرعية، والتي يتم قياسها كنسبة مئوية من إجمالي مساحة الواجهة. وتحتسب لكل طراز كالتالي:

- **TR** >20%
- **TN** >25%
- **C** >30%

3 ينبغي تجنب استخدام الزجاج العاكس أو ذي الألوان الزاهية في التوافذ، والذي قد لا يتناسب مع البيئة المحلية والطابع المعماري.

خلق مشهد للمدينة يتناغم مع المناظر الطبيعية المحيطة والعمارة المحلية.

النسب التقريبية للألوان



مجموعة رموز الألوان RAL

Ral هي جزء من نظام عالمي يستخدم لمطابقة الألوان الهدف منه ضمان الانسجام بين ألوان التشطيبات المعمارية. يُوصى بالتحقق من الألوان من خلال بطاقات التدرجات اللونية. لمزيد من المعلومات يرجى زيارة الموقع الإلكتروني: <https://www.ral-farben.de/en>

خشب مدهون

سواتر خشبية

حجر فخاري مفرغ (terracotta)

سواتر معدنية

حجر مرجاني

الحجر المصقول

تكسية بالحجر الطبيعي

تكسية بالحجر الطبيعي

تكسية بطبقة من الجير الأبيض الفاتح

تكسية بالجير

تكسية جصية ذات سطح أملس

تكسية جصية ذات سطح خشن

خشب مدهون

الواح معدنية

الواح معدنية ملونة مقصوصة بالليزر

خشب

أنماط وزخارف جصية

خرسانة مزخرفة مسبقة الصب panels

الواح الخرسانة المعززة بألياف الزجاجية (GFRG)

الأنماط الخشبية المشككة

تكسية بألوان طبيعية

تكسية جصية ذات لون أبيض لؤلؤي وسطح خشن

تكسية جصية ذات سطح أملس

تكسية بجص ذو لون فاتح

4.2 المواد

تمثل هذه الصفحة ملخصًا لأهم المواد السائدة في العمارة الحجازية الساحلية.

1 **TR** تشير الصور الكبيرة إلى المواد المستخدمة في العمارة التقليدية، لذلك ينبغي تضمين هذه المواد بأكبر قدر ممكن في المباني الجديدة ذات الطراز التقليدي.

2 قد تستدعي الحاجة إلى وجود بدائل للمواد النادرة أو التي لم تعد متوفرة، لذلك تشكل الصور الصغيرة مجموعة من البدائل الممكنة للصور الكبيرة أعلى منها، ويمكن استخدامها في المباني ذات الطراز الانتقالي والمعاصر، أما بالنسبة للطراز التقليدي، فيتم استخدامها بطريقة أكثر تحفظًا.

3 يفضل استخدام مواد مستدامة من مصادر محلية.

4 في حال عدم تمكن المصممين من استخدام المواد الأصلية، يسمح باستخدام مواد تشبه وتحاكي إلى حد كبير المواد الأصلية الموجودة في المنطقة مع مراعاة جودة المواد من حيث الاستدامة والمتانة قدر الإمكان. وينبغي تجنب التزييف أو التطبيق السيئ للمواد.

إنشاء مباني متناغمة مع الطبيعة المحيطة والطابع المعماري.

تعزيز الطابع المعماري من خلال دعم الحرف المحلية.

إنشاء مباني ذات ثراء بصري وملاموس.

الانسجام مع الطبيعة المحيطة والطابع المعماري.

5.0 الأنماط والزخارف

يهدف هذا القسم إلى تقديم توصيات حول مفاهيم واستخدامات الأنماط والزخارف التقليدية في المشاريع الجديدة.

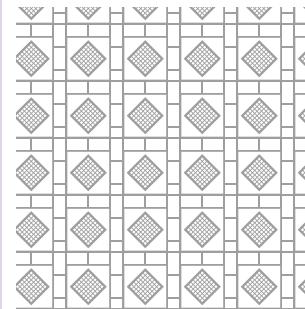
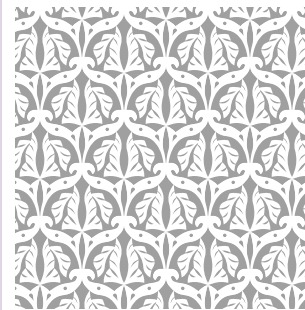
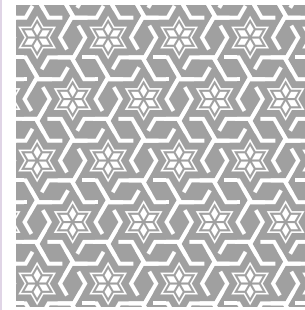
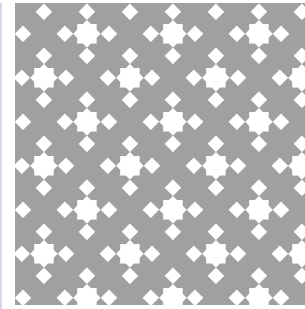
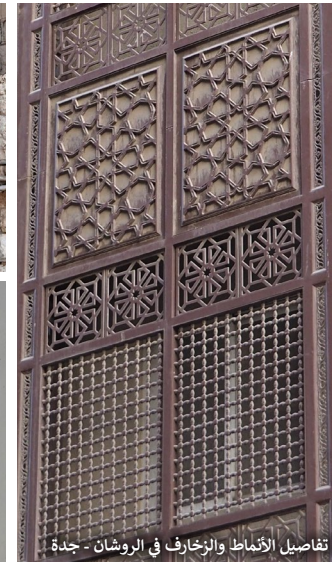
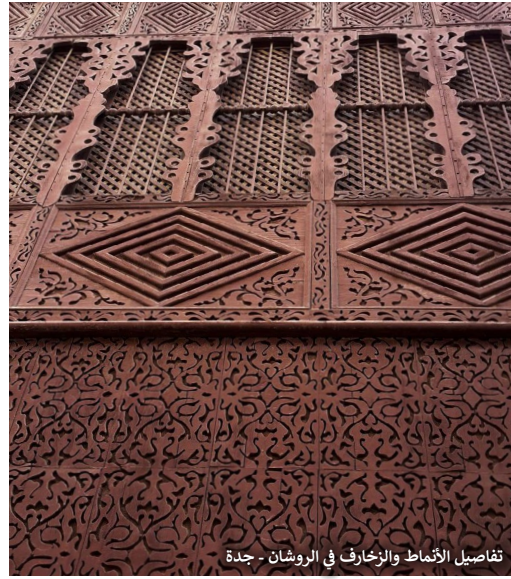
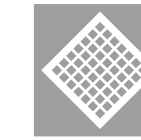
ينبغي تطبيق ما يلي في المباني الجديدة:

- 1 ينبغي أن تقتصر مجموعة الأنماط والزخارف المستخدمة على المواد والحرف المحلية.
- 2 ينبغي خلق فرص لإحياء الحرف التقليدية من خلال السعي لتعزيز وتطوير أساليب البناء التقليدية.
- 3 ينبغي استخدام أنماط وزخارف متكاملة ومتناغمة مع البيئة المحيطة: مثل الأنماط الهندسية أو أنماط الزهور بأسلوب تجريدي.
- 4 ينبغي استخدام الأنماط والزخارف كعناصر زخرفية على الرواشين والشرفات (البلكونات) الموجودة في السطح، والمداخل والنوافذ، وذلك لتحقيق الخصوصية والجاذبية الجمالية.
- 5 ينبغي استخدام أنماط وزخارف متشابهة على جميع العناصر الزخرفية لضمان استمرارية التناسق.
- 6 ينبغي استخدام الأساليب الحرفية التقليدية المحلية في إنتاج الأنماط والزخارف الجديدة.
- 7 **C** في النمط والطراز المعاصر، من الممكن الاستلham من الأنماط والزخارف الأصلية واستنباط واستلham أنماط تجريدية ومطورة نابعة منها:

- اللون (تدرج الألوان، الدرجة اللونية، الصبغة).
 - الشكل (صورة، الحد الخارجي، شكل ثنائي الأبعاد).
 - الجسم (حجم، شكل ثلاثي الأبعاد).
 - الملمس (الصفة المادية للسطح).
 - الخطوط (رأسية، أفقية، محورية، متعرجة، منحنيات، متقطعة، إلخ).
 - درجة اللون (من الفاتح إلى الداكن).
- 8 يمكن إعادة تشكيل الأنماط اتباعاً لطريقة ارتباطها ببعضها البعض. وعليه يمكن للمصممين التلاعب بقواعد التكوين مثل:
- التوازن (تساوي أو تناغم الأجزاء)
 - التباين (اختلاف الأجزاء)
 - التركيز (تقوية الأجزاء)
 - الحركة (التغيير، الاتجاه)
 - النمط (التكرار، التناظر)
 - التناغم التراتبي (مسافات متساوية وغير متساوية)
 - الوحدة/ التنوع (درجات التباين)

للتعبير عن روح العمارة الأصلية وجوهرها بطرق جديدة ومألوفة في نفس الوقت.

للتشجيع نحو تصاميم معاصرة تراعي السياق المحلي.



الأنماط والزخارف

6.0 الفراغ العام

يركز هذا القسم على مساهمة المباني منخفضة الارتفاع في الشوارع المحيطة والفراغات العامة لخلق طابع عمراني مميز وفراغات ذات جودة عالية.

تنطبق هذه الموجهات التصميمية على كلٍّ من الفراغات "شبه العامة" (الفراغات التي تم إنشاؤها من قبل القطاع الخاص) والفراغات "شبه الخاصة" (الفراغات الخاصة التي يمكن للعامة الوصول إليها).

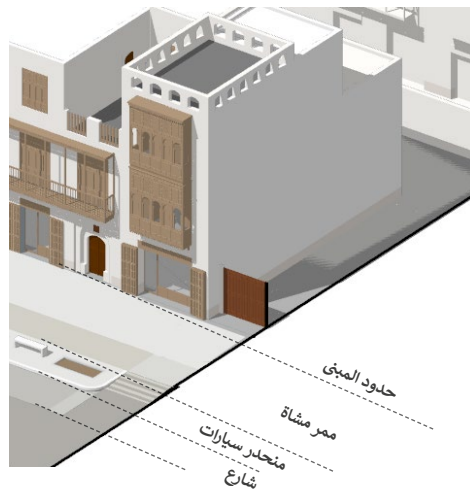
ملاحظة: ينبغي أن يكون تطبيق هذه الموجهات مصمماً وفقاً لنوع المشروع وحجمه واحتياجاته المحددة. ومن الضروري التأكد أن عمل أي تعديلات أو إضافات على الفراغات العامة يتم بعد التنسيق مع الجهات ذات العلاقة والحصول على موافقتهم.

لتعزيز طابع وجودة الفراغات العامة بين المباني منخفضة الارتفاع وحولها.



6.3 واجهة الفراغ العام

- 1 ينبغي ألا تكون السلالم والمنحدرات بارزة في الفراغ العام. كما ينبغي أن تكون الانتقالات بين المستويات داخل حدود الملكية.
- 2 ينبغي توفير واجهات أمامية حيوية ومراقبة ذاتياً لتعزيز السلامة في الفراغ العام المحيط.
- 3 ينبغي تجنب الأطراف المهملة والواجهات غير الحيوية. كما ينبغي أن يعزز التصميم الإحساس بالانتماء للمجتمع وسهولة الصيانة لجميع الفراغات المحيطة.



6.7 وصول المركبات

- 1 ينبغي ألا تبرز منحدرات المركبات في الطرق العامة.
- 2 ينبغي وضع بوابات دخول المركبات ومداخل الخدمة للمباني على الواجهات الثانوية حيثما أمكن، وتجنب وضعها في الواجهة الرئيسية.
- 3 ينبغي دمج بوابات دخول المركبات مع التصميم المعماري للمباني.



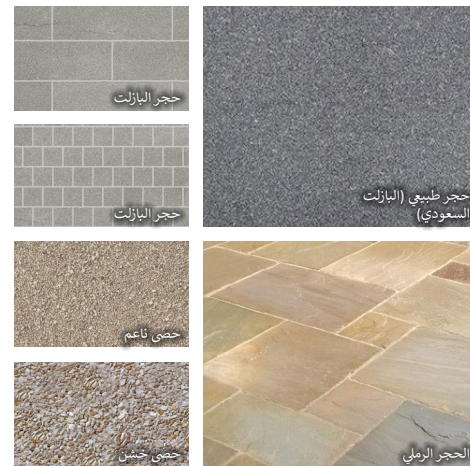
6.2 التشجير

- 1 إعطاء الأولوية لاستخدام النباتات والأشجار المحلية الملائمة للمناخ المحلي لتقليل الحاجة للري الصناعي.
- 2 مراعاة استخدام التشجير لتعزيز الخصوصية لنوافذ الطوابق الأرضية للمباني السكنية.
- 3 دمج عناصر تنسيق الموقع مع التصميم المعماري لربط المبنى مع محيطه بشكل أفضل.



6.6 مواقف السيارات

- 1 ينبغي أن يكون تصميم أماكن وقوف السيارات متناسق ومتكامل مع تصميم المظهر العام وتنسيق الموقع والمواد المستخدمة فيه.
- 2 ينبغي أن تندمج أماكن وقوف السيارات مع مناطق الجلوس والتشجير.
- 3 ينبغي توفير مساحة كافية لحركة المشاة بين مواقف السيارات والمباني.



6.1 مواد الرصف

- 1 ينبغي استخدام مواد وتشطيبات متناسقة لممرات المشاة وأسطح مواقف السيارات لتحقيق الامتداد البصري والتجانس مع المباني المجاورة.
- 2 استخدام المواد والألوان التي تتوافق مع طابع العمارة الحجازية الساحلية (القسم 4.2).



6.5 اللافتات واللوحات الإرشادية

- 1 ينبغي أن تتكامل لوحات المحلات التجارية مع تصميم المبنى، مع تفضيل اللوحات ذات الأحرف البارزة والمقروءة بوضوح.
- 2 ينبغي تجنب استخدام اللوحات المثبتة على صندوق برسبيكس (Perspex) المضاءة من الخلف.



6.4 الإضاءة

- 1 ينبغي أن تستهدف الإضاءة المعمارية درجات حرارة الألوان في نطاق 2200 إلى 2700 كالفن وذلك لتوفير الراحة وإظهار الألوان بشكل جيد.
- 2 ينبغي أن تكون المصابيح محمية من الرؤية المباشرة من المشاة وسائقي السيارات لتجنب الوهج المزعج وتشوش الرؤية.
- 3 ينبغي أن تكون المصابيح محمية من السقوط المباشر إلى السماء خلال الليل لتقليل التلوث الضوئي.

7.0 المسموح والممنوع

يركز هذا القسم على خطوات التصميم الأساسية لتحسين الجودة والطابع المعماري.

هذه الخطوات تحدد الأخطاء الشائعة والتي تتسبب في التشوه البصري وخلق بيئات غير ملائمة، حتى يتمكن المصممون من تجنبها أو التقليل منها.

رفع الجودة والطابع العام للمباني من خلال تجنب الأخطاء التصميمية الشائعة.



7.1 مواد غير مناسبة

- 1 تجنب استخدام نسب كبيرة من الزجاج والتي تزيد من الحاجة للتكييف. كما ينبغي استخدام مواد بناء مناسبة للمناخ.
- 2 تجنب استخدام نسب كبيرة من الزجاج العاكس الذي يمكن أن يكون مصدراً للوهج المزعج للمشاة وسائقي السيارات.
- 3 تجنب استخدام نسب كبيرة من المواد التي لا تتناسب مع الظروف المناخية أو التي تتطلب صيانة مستمرة.

7.2 ألوان غير مناسبة

- 1 تجنب استخدام نسب كبيرة من الألوان الصناعية عالية السطوع على المباني والتي تقلل من جودة المناظر الطبيعية وتخلق بيئة عمرانية صاخبة بصرياً.
- 2 ينبغي أن يكون لطابع العمارة الحجازية الساحلية الأولية على هوية الشركات أو علاماتها التجارية. كما ينبغي أن تكون شعارات الشركات والمحلات التجارية متناسقة من حيث الحجم واللون والتصميم مع السياق المحيط بها.



7.3 السواتر وعناصر الحماية الأمنية

- 1 ينبغي دمج السواتر والتغطية وعناصر الحلول الأمنية بشكلٍ مدروس مع التصميم المعماري والطابع العام.
- 2 لا يسمح بزيادة ارتفاع الحوايط باستخدام السواتر المعدنية غير المشطبة أو غيرها من المواد الخام.
- 3 تجنب استخدام الأسلاك الشائكة على المباني، ومن الممكن استخدام بدائل حماية مناسبة معمارياً وغير ملفتة للنظر.



7.7 التلوث الضوئي

ينبغي تجنب الإضاءة الزائدة والتلوث الضوئي.

- 1 لا يسمح باستخدام وحدات إضاءة بمصابيح غير مغطاة (التي تسبب الوهج).
- 2 ينبغي استخدام وحدات الإضاءة المزودة بحواجز واقية تمنع التلوث الضوئي للإضاءة المتجهة للأعلى.
- 3 لا يسمح باستخدام شاشات عرض الفيديو الكبيرة.



7.6 عناصر الخدمات المكشوفة

- عناصر خدمات المباني العادية مثل خزانات المياه ووحدات التكييف وأطباق الأقمار الصناعية؛ تخلق تشوها بصرياً وتُضعف الطابع العام للمباني.
- 1 ينبغي حجب عناصر الخدمة ووضعها في أماكن غير مرئية للعامة.
 - 2 تجنب تركيب التمديدات والأنابيب والأسلاك الظاهرة على الجدران الخارجية، ولكن لابد من دمج مواقعها لتتناسب مع تصميم الواجهات.



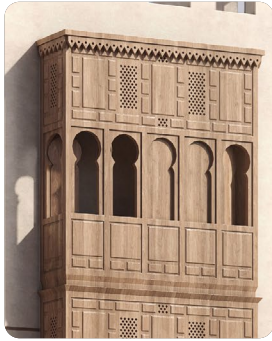
7.5 السواتر المعدنية الدوارة المكشوفة

- نظراً لانتشارها في كل مكان، تؤثر السواتر المعدنية الدوارة (Rolling Shutters) تأثيراً كبيراً على جودة الفراغ العام المحيط. فالسواتر المعدنية سيئة التصميم والتركيب تحجب جودة المباني الموجودة خلفها.
- 1 ينبغي عدم استخدام السواتر المعدنية الدوارة المكشوفة المثبتة على السطح من الخارج. بدلاً من ذلك، تستخدم السواتر المعدنية الدوارة الغائرة أو المخفية.
 - 2 عدم استخدام السواتر المعدنية الدوارة المكشوفة، وإنما ينبغي توفير تغطية مناسبة لها في وضع التخزين الخاص بها.



7.4 العناصر المعمارية التقليدية

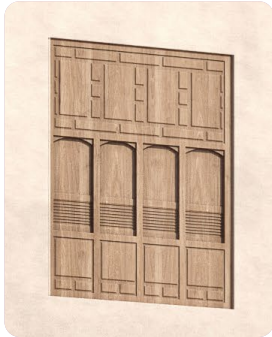
- 1 عند استخدام الزخارف التاريخية، ينبغي احترام وظيفة العناصر الأصلية وحجمها. كما ينبغي تجنب التطبيق السطحي (غير المدروس) لهذه العناصر أو تغيير حجمها.
- 2 تجنب استخدام العناصر غير الوظيفية مثل الأعمدة المزيفة.
- 3 ينبغي إعادة تفسير واستخدام العناصر التقليدية بشكلٍ مدروس. وينبغي التركيز الانتقائي على الخصائص؛ لخلق المعنى والجمال في السياق الجديد.



1 روشن خشبي بارز
ومزخرف بكثافة مع
فتحات مقوسة.



2 سترة سطح (دروة)
مرتفعة مع فتحات
مقوسة ودرازينات
خشبية تسمح
بوجود أسطح قابلة
للإستخدام.



3 سواتر وألواح خشبية
منقوشة ومزخرفة
بكثافة.



4 واجهات محلات
تجارية ذات إطارات
وسواتر خشبية.



نموذج توضيحي لأحد التطبيقات الممكنة للموجهات التصميمية وهو للتوضيح فقط.

8.0 نموذج تقليدي لمبنى متعدد الاستخدامات

كما تعتبر الرواشين المزخرفة بكثافة والسواتر الخشبية من العناصر الرئيسية للواجهة.

تنقسم الواجهات إلى تناظرات موضعية، حيث يتم تجميع أجزاء من الواجهة مع بعضها البعض، كما تتميز النوافذ بنسب استطالة رأسية واضحة.

وتسمح سترة السطح (الدروة) المرتفعة والمزينة بفتحات مقوسة ودرازينات خشبية بوجود مساحة قابلة للاستخدام على مستوى السطح.

يُمثل هذا النموذج التقليدي تطبيقاً قوياً للموجهات التصميمية للمباني منخفضة الارتفاع. يتجلى ذلك بوضوح في بساطة الكتل وتفصيل الشرفات (البلكونات)، والسواتر لتوفير الخصوصية، بالإضافة إلى واجهات المحلات التجارية المستوحاة من الطراز التقليدي.

يظهر على المبنى تقسيم واضح للقاعدة، والوسط، والقمة. وغالباً ما تتضمن الواجهات المتعددة الطبقات الرواشين، والسواتر، والشرفات (البلكونات).



1 روشن خشبي بارز
بتفاصيل بسيطة.



2 سترة سطح (دورة)
بسيطة مع درابزين
مدمج.



3 سواتر خشبية بزخرفة
بسيطة.



4 واجهة محل تجاري
مع سواتر ولافتات
مدمجة.



نموذج توضيحي لأحد التطبيقات الممكنة للموجهات التصميمية وهو للتوضيح فقط.

8.0 نموذج انتقالي لمبنى متعدد الاستخدامات

كما تتفاوت مستويات الأسطح لتخلق شرفات (بلكونات) مفتوحة مع سترة سطح (دروة) مسطحة تحتوي على درابزينات مفتوحة.

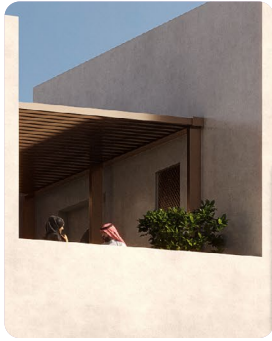
تحافظ المداخل السكنية على الفتحات المقوسة والغازة داخل تجويف يتضمن تفاصيل مبسطة. كما تستخدم مداخل المحلات التجارية في الطابق الأرضي إطارات خشبية مع سواتر ولافتات.

يُمكّن النموذج الانتقالي خطوة نحو الحداثة مع المحافظة على الارتباط القوي بالأشكال التقليدية. كما يتم الحفاظ على الأشكال العامة، والنسب، وقواعد التكوين. تظل العديد من السمات التقليدية ظاهرة (مثل الرواشين)، لكن بعض التنوع يشير إلى تطور وإعادة تشكيل لعناصر محددة. كما قد يتم تبسيط المواد والحرف اليدوية لتناسب الأساليب الحديثة والميزانيات المحدودة.

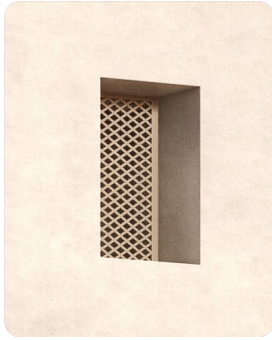
تم تبسيط عناصر الواجهة مع المحافظة على النسب الرأسية ومواد البناء التقليدية.



1 روشن خشبي بارز
وسواتر خشبية
مزخرفة بأنماط
معاصرة.



2 مظلات خشبية لإضفاء
المزيد من الراحة عند
استخدام الأسطح
الخارجية.



3 فتحات نوافذ عميقة



4 واجهة زجاجية كبيرة
لمحل تجاري



نموذج توضيحي لأحد التطبيقات الممكنة للموجهات التصميمية وهو للتوضيح فقط.

8.0 نموذج معاصر لمبنى متعدد الاستخدامات

يتبع التكوين العام للمبنى نسباً مشابهة للمباني التقليدية. كما ينبغي أن يتم استلهم طريقة توزيع الفتحات، والبروزات، والتناظر -إلى جانب العناصر الزخرفية- من المباني التقليدية، ولكن برؤية معاصرة.

كما يتم استخدام التفسير المعاصر للأنماط التقليدية في عناصر التظليل والتغطية للنوافذ، والشرفات (البلكونات)، والرواشين، والمظلات.

يهدف النموذج المعاصر إلى الابتكار في التعبير المعماري، مع الحفاظ على الرمزية الشكلية القوية المستمدة من المباني التقليدية والانتقالية.

يسعى هذا النموذج إلى عكس التغيرات في توفر المهارات والمواد، كما يتضمن التكيف للاستجابة لأساليب الحياة والعمل الحديثة.

ملحق: العماثر السكنية منخفضة الارتفاع

يركز هذا الملحق على قضايا التصميم المهمة للعماثر السكنية منخفضة الارتفاع، على سبيل المثال، العلاقة بين الفراغات العامة والخاصة، والوصولية للوحدات السكنية، وتصميم واجهة الطابق الأرضي، وتوفير وسائل الراحة الخارجية، ووضع المعالجات التصميمية التي تتعامل مع حدود المبنى وأسطح المنازل.

يجب أن يمثل تصميم العماثر السكنية الموجهات التصميمية الخاصة بالطراز التقليدي والانتقالي والمعاصر في بقية هذا الدليل، ولكن يجب أيضًا مراعاة الملاحظات التوجيهية في هذا الملحق.

مقياس الكتلة

ينبغي تقسيم كتل العماثر السكنية إلى أحجام ذات مقياس يتناسب مع العمارة المحلية التقليدية (وليس كتلة واحدة)

المداخل

ينبغي أن تكون المداخل المشتركة للوحدات السكنية واضحة المعالم ومميزة عن المداخل الأخرى. بالنسبة للوحدات السكنية المستقلة التي لها مدخل مباشر من الشارع، مثل الدوبلكس، ينبغي أن يكون تصميم مداخلها متماسكاً مع تصميم المداخل الجماعية المشتركة. وينبغي أن تكون أبواب الخدمة مخفية ومخصصة لجميع المداخل السكنية، وألا تكون على الواجهة الرئيسية قدر الإمكان.

الخصوصية

ينبغي على نوافذ الطابق الأرضي التي تقع على الواجهة المطلة على الشارع أن تحافظ على الخصوصية والأمان للسكان. ويمكن تحقيق ذلك باستخدام نوافذ أصغر حجماً ونوافذ مرتفعة، وسواتر جميلة للحماية وتكون قابلة للتعديل، وأيضاً من خلال الارتداد عن حدود الملكية وإقامة مناطق منسقة ومزروعة.

ينبغي أن تكون النوافذ المستخدمة على جميع المستويات مجهزة بسواتر مناسبة لتوفير الظل والخصوصية. لا يسمح بوضع نوافذ الواجهات الجانبية أو نوافذ الواجهات المواجهة للمباني القريبة مقابل نوافذ المباني المجاورة، ويستثنى من ذلك الحالات التي تكون فيها المسافة بين المباني أكبر من 12 مترًا ينبغي أن تكون أحجام نوافذ الواجهات الجانبية أصغر وضمن التسلسل التدريجي للنوافذ، كما ينبغي أن تحتوي على سواتر لتحقيق الخصوصية عند الحاجة. يمكن استخدام شرفات (بلكونيات) مجوفة وعليها ساتر مناسب لإعطاء الخصوصية.

منظر السطح

ينبغي أن تكون شرفات (بلكونيات) السطح موضوعة بطريقة تحقق الخصوصية بين الوحدات المختلفة. كما ينبغي تجنب الإطالة على المباني المجاورة ضمن مسافة 12 مترًا من خط الجدار، وذلك باستخدام سترة عالية للتقليل من مجالات الرؤية المباشرة.

الحد من إمكانية النظر من الأماكن العامة إلى عناصر الخدمة والمعدات الموجودة على الأسطح (على سبيل المثال، وحدات تكييف الهواء وخزانات المياه) باستخدام سترة سطح (دروة) بارتفاع مناسب وارتدادات وأغلفة مناسبة. كما ينبغي التقليل من التلوث الضوئي باستخدام عناصر تغطية ملائمة.

العناصر الأخرى

يمكن أن توفر الساحات الجانبية مساحة خارجية ملائمة للاستخدام لوحدات الطابق الأرضي حسب الحاجة.

ينبغي أن تكون جودة الأسوار الخارجية والمواد المستخدمة فيها كما هي في جدران المبنى الرئيسي.

مواقف السيارات مهمة. حينما تتوفر مساحات مواقف خارجية، استخدام بوابات المركبات التي تتماشى مع بقية التصميم المعماري وتتوافق مع تصميم السور الخارجي.

ينبغي ألا تعيق المنحدرات الوصول إلى الفراغ العام، لذا ينبغي معالجة مناسب الأرضية داخل حدود الملكية.



مثال توضيحي: منظور ثلاثي الأبعاد لمبنى عمارة سكنية



مثال توضيحي: واجهة أمامية لمبنى عمارة سكنية

1 تعزيز الانتفاع من شرفة (بلكونية) السطح باستخدام التظليل.

2 الحفاظ على الخصوصية بين الجوار على الواجهة الجانبية.

3 الحفاظ على الخصوصية والأمان على النوافذ المطلة على الشارع في الدور الأرضي.

4 تأكيد المداخل الرئيسية المشتركة.



1 سترة سطح (دورة)
مرتفعة مزينة من
الأعلى.



2 روشن خشبي بارز
ومزخرف مع فتحات
مقوسة.



3 سواتر وألواح خشبية
منقوشة ومزخرفة
بكثافة.



4 مدخل مشترك غائر
داخل فتحة مقوسة
خشبية.



نموذج توضيحي لأحد التطبيقات الممكنة للموجهات التصميمية وهو للتوضيح فقط.

نموذج تقليدي لعمائر سكنية منخفضة الارتفاع

يتم وضع المدخل السكني الرئيسي المشترك بشكل بارز مع معالجات على شكل فتحة مقوسة تقليدية وإطار حجري بتفاصيل تقليدية. بينما تقع المداخل الثانوية في مناطق أقل وضوحاً.

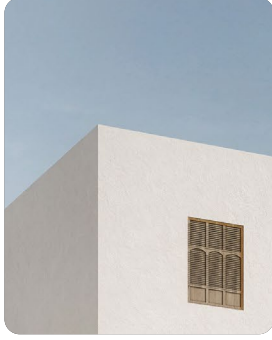
تتسم الواجهات بتناظرات موضعية لمجموعات الفتحات، كما تتميز النوافذ بنسب استطالة رأسية واضحة.

وتسمح سترة السطح (الدورة) المرتفعة والمزينة بفتحات مقوسة ودرازينات خشبية بوجود مساحة قابلة للاستخدام على مستوى السطح.

كما تعتبر الرواشين المزخرفة بكثافة والسواتر الخشبية من العناصر الرئيسية للواجهة.

يُمثل هذا النموذج التقليدي تطبيقاً قوياً للموجهات التصميمية للمباني منخفضة الارتفاع. يتجلى ذلك بوضوح في بساطة الكتل وتفصيل الشرفات (البلكونات)، والسواتر لتوفير الخصوصية، والمداخل، بالإضافة إلى واجهات المحلات التجارية المستوحاة من الطراز التقليدي.

يظهر على المبنى تقسيم واضح للقاعدة، والوسط، والقمة. وغالباً ما تتضمن الواجهات المتعددة الطبقات الرواشين، والسواتر، والشرفات (البلكونات).



1 سطح سترة (دورة)
مسطحة وبسيطة.



2 روشن خشبي بارز
بتفاصيل أكثر بساطة.



3 سواتر خشبية بزخرفة
بسيطة.



4 مدخل مشترك غائر
داخل فتحة مقوسة
خشبية.



نموذج توضيحي لأحد التطبيقات الممكنة للموجهات التصميمية وهو للتوضيح فقط.

نموذج انتقالي لعمائر سكنية منخفضة الارتفاع

يتم وضع المدخل السكني الرئيسي المشترك بشكل بارز مع معالجات على شكل فتحة مقوسة تقليدية وإطار حجري بتفاصيل تقليدية مبسطة. بينما تقع المداخل الثانوية في مناطق أقل وضوحاً.

كما تتفاوت مستويات الأسطح لتخلق شرفات (بلكونات) مفتوحة مع سترة سطح (دروة) مسطحة تحتوي على درابزينات مفتوحة.

تحافظ المداخل السكنية على الفتحات المقوسة والغائرة داخل تجويف يتضمن تفاصيل مبسطة. كما تستخدم مداخل المحلات التجارية في الطابق الأرضي إطارات خشبية مع سواتر ولافتات.

يُمكّن النموذج الانتقالي خطوة نحو الحداثة مع المحافظة على الارتباط القوي بالأشكال التقليدية. كما يتم الحفاظ على الأشكال العامة، والنسب، وقواعد التكوين. تظل العديد من السمات التقليدية ظاهرة (مثل الرواشين)، لكن بعض التنوع يشير إلى تطور وإعادة تشكيل لعناصر محددة. كما قد يتم تبسيط المواد والحرف اليدوية لتناسب الأساليب الحديثة والميزانيات المحدودة.

تم تبسيط عناصر الواجهة مع المحافظة على النسب الرأسية ومواد البناء التقليدية.



1 مظلات خشبية
لإضافة المزيد من
الراحة عند استخدام
الأسطح الخارجية.



2 سواتر خشبية بارزة
بتفاصيل معاصرة
مجردة.



3 فتحات نوافذ عميقة
مع سواتر مثقبة.



4 مدخل مشترك
غائر داخل فتحة
متعامدة.



نموذج توضيحي لأحد التطبيقات الممكنة للموجهات التصميمية وهو للتوضيح فقط.

نموذج معاصر لعمائر سكنية منخفضة الارتفاع

زخرفية بسيطة أو تجريدية مستوحاة من المباني التقليدية، ولكن برؤية معاصرة.

كما تستخدم التفسيرات المعاصرة للأنماط التقليدية في عناصر التظليل والتغطية للنوافذ، والشرفات (البلكونات)، والرواشين، والمظلات.

يهدف النموذج المعاصر إلى الابتكار في التعبير المعماري، مع الحفاظ على الرمزية الشكلية القوية المستمدة من المباني التقليدية والانتقالية.

يسعى هذا النموذج إلى عكس التغيرات في توفر المهارات والمواد، كما يتضمن التكيف للاستجابة لأساليب الحياة والعمل الحديثة.

يتبع التكوين العام للمبنى نسباً مشابهة للمباني التقليدية. ويعتمد توزيع الفتحات وفقاً للقواعد التكوينية. كما ينبغي استخدام عناصر