

الموجهات التصميمية العمارة النجدية الشمالية



الدليل التطبيقي - المباني منخفضة الارتفاع



الفهرس

- 3..... أولاً. المقدمة
- 3..... ثانياً. المباني منخفضة الارتفاع
- 4..... ثالثاً. كيفية استخدام الموجهات التصميمية
- 1.0 صفحات البداية
- 5..... الطراز/النمط التقليدي
- 6..... الطراز/النمط الانتقالي
- 7..... الطراز/النمط المعاصر
- 2.0 قواعد التكوين
- 3.0 العناصر المعمارية
- 9..... عناصر الطراز/النمط التقليدي
- 10..... عناصر الطراز/النمط الانتقالي
- 11..... عناصر الطراز/النمط المعاصر
- 4.0 الألوان والمواد
- 5.0 الأنماط والزخارف
- 6.0 الفراغ العام
- 7.0 المسموح والمنوع
- 8.0 أمثلة لنماذج تصميمية
- 16..... نموذج تقليدي لمبنى متعدد الاستخدامات
- 17..... نموذج انتقالي لمبنى متعدد الاستخدامات
- 18..... نموذج معاصر لمبنى متعدد الاستخدامات
- 19 ملحق
- 19..... ملحق: العمائر السكنية منخفضة الارتفاع
- 20..... نموذج تقليدي لعمائر سكنية منخفضة الارتفاع
- 21..... نموذج انتقالي لعمائر سكنية منخفضة الارتفاع
- 22..... نموذج معاصر لعمائر سكنية منخفضة الارتفاع



حدود النطاق الجغرافي للعمارة النجدية الشمالية



الدليل التطبيقي – المباني منخفضة الارتفاع

العمارة النجدية الشمالية – الموجهات التصميمية



نموذج تصميمي لواجهة مبنى منخفض الارتفاع ومتعدد الاستخدامات على الطراز/النمط التقليدي في شمال نجد

ثانيًا. المباني منخفضة الارتفاع

المباني منخفضة الارتفاع متعددة الاستخدامات

عادةً ما يتم تقسيم المباني منخفضة الارتفاع ومتعددة الاستخدامات إلى وحدات متعددة غالبًا ما تخلق تنوعًا في الواجهة، خاصةً حينما يكون استخدام الطابق الأرضي للاستعمال التجاري.

يعد إنشاء طابع متناسق للمبنى بأكمله هدفًا آخر مهمًا لهذا الدليل. ويمتد هذا إلى الحي: فالطابع المتناسق لمشهد الشوارع، ودعم الفراغ العام بالإضافة إلى المباني الأخرى منخفضة الارتفاع يمثل أولوية قصوى.

العناصر السكنية منخفضة الارتفاع

عندما تتكون المباني منخفضة الارتفاع من الشقق السكنية فقط، حينها تصبح العلاقة بين الفراغات العامة والخاصة ذات أهمية قصوى. ينبغي على مقدم الطلب لمباني الشقق السكنية اتباع جميع الموجهات التصميمية المذكورة في هذا المستند بالإضافة إلى الإرشادات في الملحق.

يطبق هذا الدليل الموجهات التصميمية للعمارة النجدية الشمالية على المباني منخفضة الارتفاع من خلال موامة احتياجاتها مع متطلبات هذه الموجهات.

تشكل المباني منخفضة الارتفاع نسبة كبيرة من البيئة المبنية في المملكة، وتؤثر بصورة واضحة على حياة الناس وهوية المكان.

تتراوح الارتفاعات في المباني منخفضة الارتفاع من 1 – 4 طوابق، وتكون عادةً مترابطة على امتداد الطرق وتحتوي على استخدامات متعددة، وهي نوع شائع من المباني المتواجدة في كل مكان. لذلك يُعد التعامل مع تصميمها جزءًا مهمًا من تنفيذ الموجهات التصميمية.

ينشأ هذا النوع من المباني في الغالب من أنماط التطوير المعاصرة: قطع أراضي مستطيلة كبيرة الحجم تطل على الشارع من جهة واحدة وتقابلها مباني مجاورة على الجهات الأخرى. يأخذ هذا النوع من المباني أشكالًا واتجاهات أفقية تطل بشكل واضح على الشارع، مع وجود واجهات جانبية وخلفية مميزة. وهذا ما يجعلها تختلف اختلافًا جذريًا عن نماذج المباني التاريخية التي تعد مصدرًا للطابع المعماري، وهذا ما يشكل تحديًا أساسيًا لتجسيدها على المباني منخفضة الارتفاع، وهو ما ينبغي تناوله في هذا الدليل.



حصن سكاكا



قلعة مارد

أولًا. المقدمة

يهدف هذا المستند إلى تحقيق الطابع المعماري في العمارة النجدية الشمالية من خلال تقديم التوجيه والمساعدة للمصممين والمقاولين لتطبيق الموجهات التصميمية في مشاريعهم.

تغطي المنطقة الشمالية من نجد أجزاء من مناطق المملكة العربية السعودية، وهي تبوك، والجوف، وحائل، والحدود الشمالية. وتقع على هضبة نجد وصحراء النفود، مما يمنحها منظرًا طبيعيًا مميزًا بلون الطوب الأحمر. ولقد تشكلت المناظر الطبيعية والبيئة المبنية في المنطقة من خلال المناطق الصحراوية والواحات والمناطق العشبية الموجودة فيها، بالإضافة إلى الآبار والمياه الجوفية. وقبل القرن العشرين، كان النسيج العمراني يتكون في الغالب من تجمعات عمرانية على امتداد طرق الحج المتجهة إلى مكة المكرمة وبالقرب من مصادر المياه. وكانت العديد من المدن والقرى محاطة بالأسوار، وتم تصميمها بحيث تكون المساجد في مركزها، وتحيط بها المباني السكنية والمباني الأخرى.

ويظهر الطابع المعماري التقليدي للمنطقة الشمالية من نجد من خلال جمالياته البسيطة، والأشكال الهندسية البسيطة، والتصاميم المتناظرة للمباني المتناظرة في المباني والتي تتوج بسترّة سطح (دروة) متدرجة. ولقد نتج هذا الطابع كاستجابة تاريخية لندرة الموارد التي

رابط لكامل الموجهات
التصميمية



رابط خرائط توزيع
الأنماط المعمارية



ثالثاً. كيفية استخدام الموجهات التصميمية

يرجى اتباع التعليمات التالية لإنشاء مبنى يحقق الطابع المعماري في نجد الشمالية.

- الرجوع إلى خرائط توزيع الأنماط المعمارية لمعرفة الطراز المعماري المسموح به في موقع المشروع، سواء تقليدي، انتقالي، أو معاصر.
- الاختيار من بين الأنماط المعمارية المتاحة، ومن ثم مراجعة قائمة الموجهات التصميمية للنمط المحدد في الصفحات من 5 إلى 7.
- تقييم التصميم وفقاً لكل فئة من الموجهات التصميمية التالية:

- **التكوين:** هل التصميم الخاص بكتلة المبنى والواجهة يتبع مبادئ التكوين؟ (القسم رقم 2)
- **العناصر:** هل تم توظيف العناصر المتفردة في المبنى بالشكل الصحيح بما يعبر عن الطابع المعماري للطراز المستخدم؟ (القسم رقم 3)
- **المواد والألوان:** هل المواد والألوان المستخدمة في المبنى ضمن النسب المحددة؟ (القسم رقم 4)
- **الأنماط والزخارف:** هل العناصر المستخدمة في المبنى مستوحاة من الحرف والثقافة المحلية؟ (القسم رقم 5)
- **الفراغ العام:** هل يساهم المبنى في تعزيز جودة الفراغ العام والطابع الخاص للشارع والحي؟ (القسم رقم 6)
- **المسموح والممنوع:** هل تم تفادي الأخطاء الشائعة التي تؤثر سلباً على طابع المباني وشكلها وعلى المشهد الحضري؟ (القسم رقم 7)
- **أمثلة لنماذج تصميمية:** هي عدد من الرسومات التوضيحية لغرض الاستلهام، الغاية منها توضيح إمكانية تطبيق الموجهات التصميمية على المبنى. (القسم رقم 8)

4 يحتوي هذا المستند على **الموجهات التصميمية الإلزامية** لكل نمط من أنماط المباني، وسيتم التعبير عنه بالرموز التالية. ستظهر الرموز الثلاثة جميعها في حال كانت الموجهات التصميمية إلزامية لجميع الأنماط:

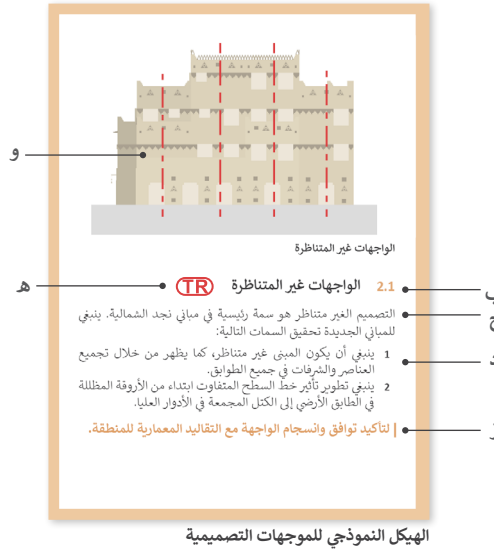
TR إلزامي للطراز التقليدي

TN إلزامي للطراز الانتقالي

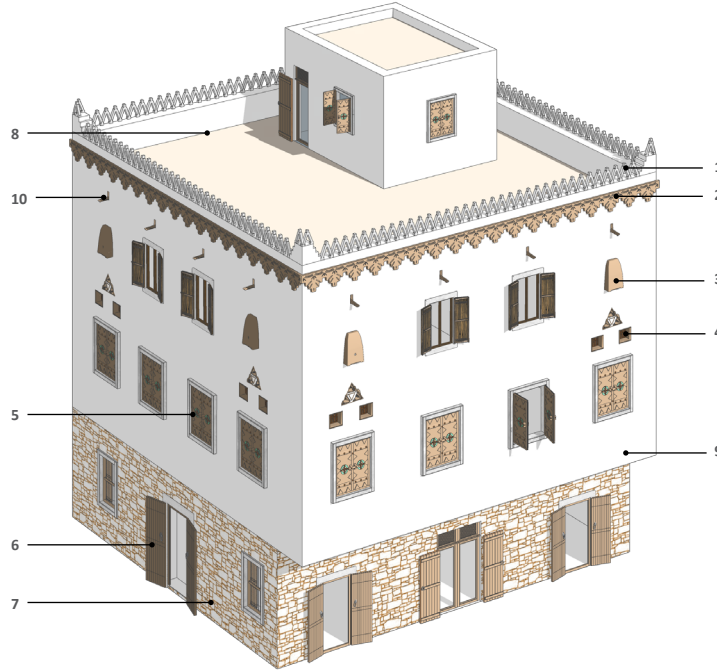
C إلزامي للطراز المعاصر

5 تم تنظيم الموجهات التصميمية وفقاً للأجزاء التالية:

- أ. عنوان القسم: يشير إلى التصنيف العام للموجه التصميمي.
- ب. العنوان الفرعي: يشير إلى موضوع محدد للموجه التصميمي.
- ج. الوصف: شرح موسع عن الموجه التصميمي.
- د. التعليمات: المبادئ التصميمية والقواعد التي يجب اتباعها.
- هـ. الرمز الإلزامي: يشير إلى موجهات تصميمية ذات أولوية عالية يجب الالتزام بها.
- و. الرسومات التوضيحية: رسومات غير تشريعية الغرض منها توضيح وفهم الموجهات التصميمية بشكل بصري.
- ز. المبرر: يبرز الهدف من الموجه التصميمي مما يساعد في إيجاد بدائل لتحقيق الغاية من الموجه التصميمي.

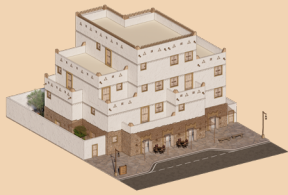


هذا النموذج عبارة عن مرجع عام يوضح أبرز سمات العمارة التقليدية في العمارة النجدية الشمالية والتي تم إعداد الموجهات التصميمية على أساسها



السمات الرئيسية:

- 1 يتميز الجزء العلوي من سترة السطح (الدروة) بشرف مسننة على امتداد خط السطح.
- 2 يتم تضمين أحزمة مثثلة في الجزء العلوي من المبنى قبل مستوى السطح.
- 3 الطرمة: عبارة عن نافذة بارزة عن الجدار ذات فتحة للأسفل يتم النظر من خلالها للتعرف على الزائرين.
- 4 تتسم النوافذ في أطراف المبنى بوجود فتحتين مربعة الشكل أعلاها.
- 5 تحتوي الواجهة على نوافذ عمودية
- 6 تتكون المداخل من أبواب خشبية مزدوجة.
- 7 يتم استخدام الحجر الطبيعي في قاعدة المبنى والطابق الأرضي.
- 8 يحتوي السطح على غرف بارزة.
- 9 يتم استخدام مادة الجص في جدار الواجهة الرئيسية.
- 10 يوجد أنابيب بارزة لتصريف المياه (المزاريب).

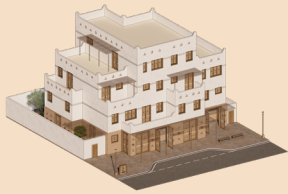


TR

الطراز التقليدي

يزخر هذا الطراز بالأصالة والثراء بالتفاصيل التي تعبر عن شكل العمارة التقليدية.

يبدأ من صفحة رقم 5



TN

الطراز الانتقالي

يعتبر الطراز المناسب الذي يساعد على خلق تحول تدريجي في الأنماط بين المناطق ذات الطابع المختلف.

يبدأ من صفحة رقم 6



C

الطراز المعاصر

يحافظ هذا الطراز على الخصائص المهمة للطابع المعماري المحلي مما يعطيه ميزة عن العمارة المعاصرة في أي منطقة أخرى.

يبدأ من صفحة رقم 7

1.0 الطراز/النمط التقليدي

يرجى البدء من هنا لاستعراض الموجهات التصميمية العامة للطراز التقليدي للمباني منخفضة الارتفاع.

ينبغي أن تراعى المباني ذات الطراز التقليدي أكبر عدد ممكن من الموجهات التصميمية بدقة وعناية قدر الإمكان. الطراز التقليدي مناسب للمشاريع القريبة من المناطق التي بها مباني أثرية وأجزاء المدينة القريبة من المواقع التاريخية.

ملحوظة – أرقام الموجهات التصميمية الواردة أدناه تتوافق مع الأقسام من 2 إلى 5 في هذا الدليل وليست تسلسلية: تستعرض في هذه الصفحة السمات الرئيسية ذات الصلة بتطبيق الطراز التقليدي على المباني منخفضة الارتفاع.

قواعد التكوين

2.1 الواجهات غير المتناظرة

ينبغي كسر الرتابة في الهيكل المتكرر للمباني منخفضة الارتفاع إلى واجهة غير متناظرة. يمكن تحقيق ذلك من خلال تحديد مواقع غير متناظرة للمداخل الرئيسية ومجموعات النوافذ وعناصر المبنى الطويلة.

2.2 تجميع العناصر

يعتبر التكوين الرأسى ذو الشكل المربع هو سمة واضحة في العمارة النجدية. ويتم فيه تنظيم الكتل المعمارية من خلال التدرج في زيادة الارتفاعات نحو الأعلى وصولاً إلى أعلى مستوى في السطح. وينبغي أن يظهر هذا التدرج في الواجهات في مستويات متعددة، مع الحفاظ على تنظيم العناصر المعمارية بشكل متناسق ومترايط. ومن أمثلة هذه العناصر: الفتحات وسترة السطح (الدروة) والشرف المسننة في الأركان.

2.3 متانة التكوين للواجهات

ينبغي أن تحتوي الواجهات على نسب فتحات تتراوح بين 10-20 % من مساحة الواجهة. وتشمل الإطارات، والسواتر، والمحلات التجارية، والأروقة، بالإضافة إلى أي عناصر تكوينية أخرى تستخدم كمدخل للمبنى. ينبغي أن تتركز هذه الفتحات على الواجهة الرئيسية، مع تقليلها على الواجهات الجانبية والخلفية للمبنى.

2.5 التكوين الهندسي

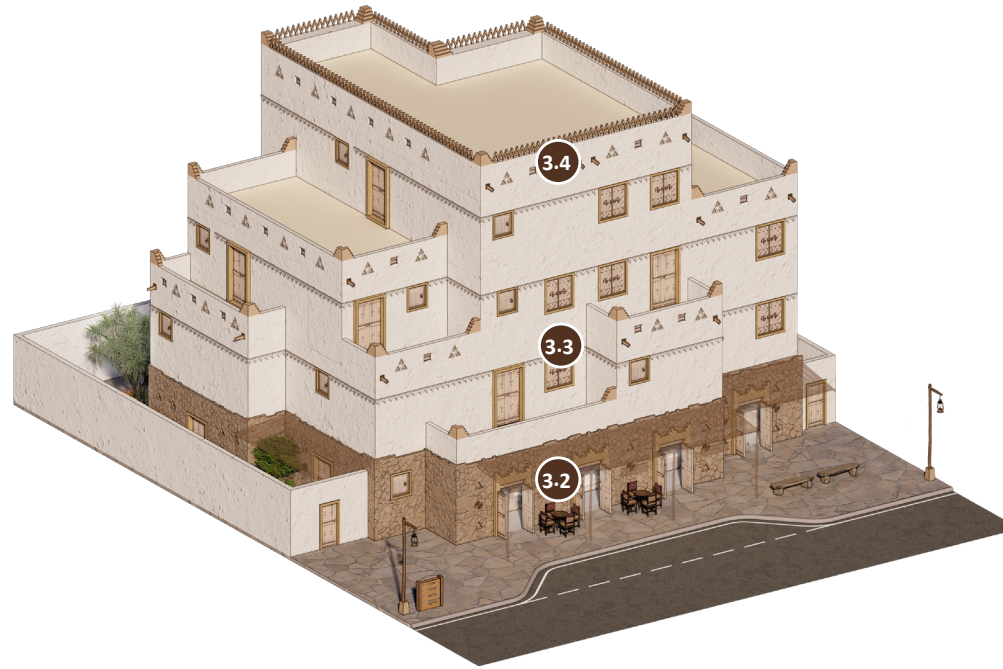
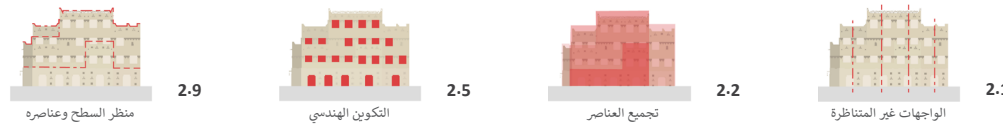
ينبغي أن تلتزم الفتحات، والنوافذ، والأبواب في العمارة النجدية الشمالية بالنسب التقليدية الهندسية المربعة/المستطيلة. كما أن الممرات وأنماط الفتحات والأبواب التقليدية داخل المبنى قد تكون أقصر وأصغر من المقاييس المتعارف عليها في الوقت الحاضر.

2.8 علاقة الحائط بالأرض

بالنسبة للطراز التقليدي، ينبغي استخدام الصخور المكشوفة المتكدسة من البيئة المحيطة مع الجبس أو مادة لاصقة طبيعية أخرى لتستخدم في القاعدة. بشكل عام، لا تكون هذه الصخور مسطحة أو متجانسة، بل تحتفظ بشكلها الطبيعي، مما يمنح سطح القاعدة بعداً وملمساً متميز عن بقية أجزاء المبنى.

2.9 منظر السطح وعناصره

ينبغي أن يكون خط ستر السطح (الدروة) والخط الأفقي للمبنى مستويًا ومستطيلًا. ينبغي تنظيم الكتل لتشكل تدرجاً في مستويات الأسطح. كما ينبغي أن يحتوي السطح على شرف مسننة وشرفات في كل ركن وتكون متدرجة بشكل بسيط.



منظور ثلاثي الأبعاد يبين مثلاً لتطبيق قواعد التكوين لمبنى تقليدي منخفض الارتفاع



واجهة تبين مثلاً لتطبيق قواعد التكوين لمبنى تقليدي منخفض الارتفاع

عناصر الطراز التقليدي

3.2 الأبواب والمداخل

بالنسبة للمباني متعددة الاستخدامات، ينبغي أن يكون هناك سلسلة من المداخل المتشابهة على الواجهة الرئيسية، بدلاً من الباب الرئيسي السكني. ينبغي استخدام أبواباً خشبية مزدوجة، مزخرفة على الطراز التقليدي وتكون تحت مظلة خشبية.

3.3 النوافذ والفتحات

ينبغي أن تحتوي النوافذ المستقيمة والمتعامدة على الواجهة الرئيسية على 3 مستويات على الأقل من التدرج الهرمي، مع استخدام فتحات مربعة على كامل المبنى. كما ينبغي استخدام نوافذ أضيق على الحوائط الجانبية.

3.4 عناصر السطح

ينبغي أن تحتوي الأسطح على شرف مسننة متدرجة في الأركان. وفي حالة وجود شرفات قابلة للاستخدام، ينبغي استخدام سترة سطح (دروة) مرتفعة وشرف مسننة.

يتم وضع العناصر البارزة مثل المزاريب (لتصريف المياه) على السطح.

الألوان والمواد والزخارف

4.1 الألوان

ينبغي أن تتكون واجهات المبنى من مواد ذات ألوان طبيعية، مثل المواد الترابية والحجر والطين. ينبغي ألا تتجاوز الألوان الفرعية 20% إلى 30% من مساحة الواجهة. لمزيد من المعلومات يرجى الرجوع إلى قسم 4.0 «الألوان والمواد».

4.2 المواد

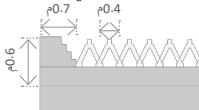
ينبغي استخدام الصخور الطبيعية المحلية أو ما يعادلها في تشطيبات القاعدة، ينبغي أن يكون سطح الحائط الأساسي ذو ملمس مشابه لتشطيب الجبس والطين الذي يميز المنطقة. كما ينبغي اختيار الألوان من التدرجات الطبيعية، كما تم تحديد بعضها أعلاه.

ينبغي أن تكون النوافذ والأبواب والسواتر بتشطيب خشبي.

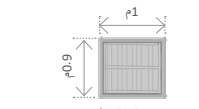
5.0 الأنماط والزخارف

ينبغي تصميم السواتر الخشبية، والأبواب، والجدران باستخدام أنماط مستوحاة من الأنماط التاريخية في المنطقة.

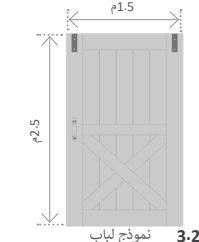
السمات المعمارية للنمط/الطراز التقليدي



3.4 نموذج لستره سطح



3.3 نموذج لنافذة



3.2 نموذج لباب

1.0 الطراز/النمط الانتقالي

يرجى البدء من هنا لاستعراض الموجهات التصميمية العامة للطراز الانتقالي للمباني منخفضة الارتفاع.

تساعد المباني ذات الطراز الانتقالي على دمج العمارة التقليدية مع السياق الحضري الأكبر، وتوجيه التصميم نحو تفسيرات جديدة للشكل التقليدي للمبنى.

ملحوظة - أرقام الموجهات التصميمية الواردة أدناه تتوافق مع الأقسام من 2 إلى 5 في هذا الدليل وليست تسلسلية: تستعرض في هذه الصفحة السمات الرئيسية ذات الصلة بتطبيق الطراز الانتقالي على المباني منخفضة الارتفاع.

قواعد التكوين

2.1 الواجهات غير المتناظرة

ينبغي خلق عدم التناظر من خلال التفاوت في الارتدادات والشرفات (البلكونات) والسواتر المدمجة بالمبنى وتجميع الفتحات المختلفة.

2.2 تجميع العناصر

استنادًا إلى الإمتداد الأفقي للطراز التقليدي، ينبغي التقليل من إبراز الكتل الرأسية.

ينبغي تجميع الكتل المختلفة معًا والتدرج نحو الأعلى بطريقة أكثر سلاسة. على سبيل المثال، تكون أحزمة الفتحات والزخارف دقيقة. بشكل عام، تكون الزوايا أكثر حدة والكتلة العامة للمبنى بشكل أكثر تريبعا، مع تقليل استخدام المواد المختلفة لتمييز المستويات المختلفة للمبنى.

2.3 متانة التكوين للواجهات

ينبغي أن تكون نسبة الفتحات في واجهات المباني 30%، حيث يتم استخدام الأبواب الزجاجية في المبنى لتعزيز الشفافية والانفتاح. ولا يتم الاعتماد على تصميم الإطارات والمداخل الغائرة لإبراز موقعها على الواجهة، بل يستخدم إطارات نوافذ من الألمنيوم بدلًا من ذلك. كما ينبغي تقليل الفتحات على الواجهات الجانبية والخلفية للمبنى.

2.5 التكوين الهندسي

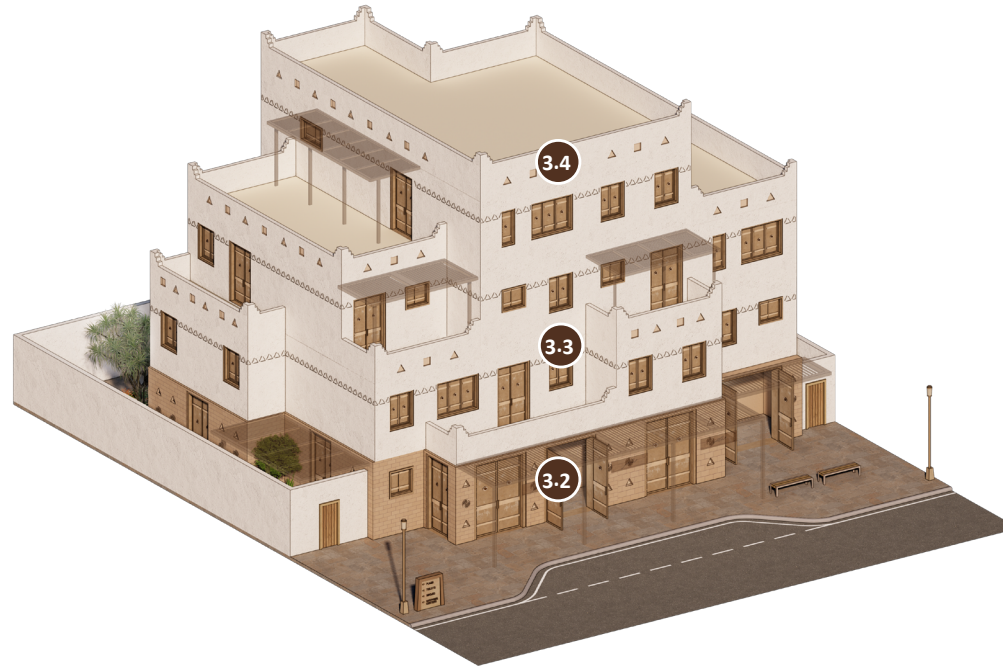
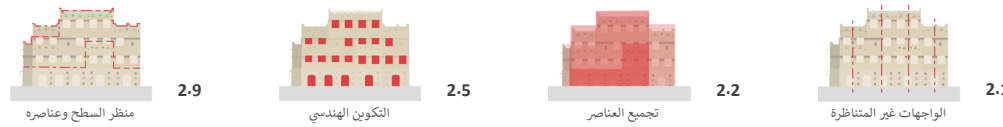
ينبغي أن تكون النوافذ والأبواب بنفس الطراز التقليدي، وتكون غائرة بشكل بسيط. وعادةً ما تكون مربعة أو مستطيلة. كما يمكن استخدام فتحات صغير ومجردة بأشكال مربعة ومثلثة على الكتل المختلفة للمبنى.

2.8 علاقة الحائط بالأرض

ينبغي أن تمتد فتحات المحلات التجارية على عرض القاعدة. استخدام مادة مسطحة أكثر متانة لتشطيب القاعدة، مثل الطوب أو الحجر الحديث، مما يعطي تشطيبًا مدمجًا مع خط المبنى أو بارزًا بشكل قليل عن بقية طوابق المبنى. كما في الطراز التقليدي، ينبغي أن تتميز القاعدة بمواد مختلفة عن بقية المبنى.

2.9 منظر السطح وعناصره

إنشاء تأثير متدرج من خلال التفاوت في ارتفاعات الجزء العلوي فقط من المبنى، مما يساهم في تعزيز التعبير المعماري للواجهات الجانبية وإضفاء طابع بصري مميز عليها.



منظور ثلاثي الأبعاد يبين مثالاً لتطبيق قواعد التكوين لمبنى انتقالي منخفض الارتفاع



واجهة تبين مثالاً لتطبيق قواعد التكوين لمبنى انتقالي منخفض الارتفاع

عناصر الطراز الانتقالي

3.2 الأبواب والمداخل

بالنسبة للمباني متعددة الاستخدامات، ينبغي أن تكون هناك سلسلة من المداخل المتشابهة على الواجهة الرئيسية. ينبغي أن يكون الباب الرئيسي أوسع قليلًا من بقية الأبواب. كما ينبغي استخدام أبواب زجاجية مع إطارات، وتكون المداخل تحت مظلة خشبية.

ينبغي أن تكون المداخل السكنية الرئيسية أكثر بروزًا، مع تمييزها من خلال إطارات، وتوضع أيضًا تحت مظلة خشبية.

3.3 النوافذ والفتحات

ينبغي استخدام مجموعة متنوعة من النوافذ المستطيلة الكبيرة عبر الواجهة الرئيسية بشكل عام. بينما تكون أنحف وأقل حجمًا على الواجهات الجانبية. ينبغي أن تكون النوافذ في الطابق الأرضي مربعة. كما أن جميع النوافذ تكون مصنوعة من الزجاج بفتحات أوسع ولا تحتوي على سواتر.

3.4 عناصر السطح

ينبغي استخدام مظهر مربع وحاد لمنظر السطح في الطراز الانتقالي. يتم استخدام الشرف المستندة في الأركان، مع تفاصيل بسيطة. على مستوى السطح، ينبغي أن تكون هناك فتحات بأشكال هندسية مع تني الفتحات المثلثة التقليدية في منطقة نجد.

الألوان والمواد والزخارف

4.1 الألوان

ينبغي أن تحاكي واجهات المبنى الألوان الطبيعية للمواد المستخدمة في المنطقة مثل الألوان الترابية والحجر والطين.

ينبغي استخدام ألوان فرعية داكنة للقاعدة، والشرف، والإطارات. ينبغي ألا تتجاوز هذه الألوان 20% إلى 30% من مساحة الواجهة. لمزيد من المعلومات يرجى الرجوع إلى قسم 4.0 «الألوان والمواد».

4.2 المواد

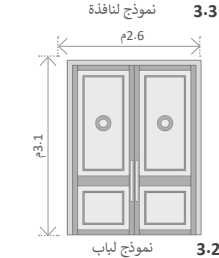
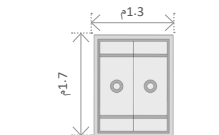
ينبغي أن يكون تشطيب الجدار الأساسي غير لامع، مع تميز واضح للمواد المستخدمة في القاعدة، والتي تشبه الحجر.

ينبغي دمج استخدام النوافذ الزجاجية مع إطارات من الألمنيوم (باللون البني) كجزء من المداخل والنوافذ.

5.0 الأنماط والزخارف

ينبغي استخلاص الأنماط والزخارف التقليدية التاريخية ومواءمتها لتتناغم مع الطراز الانتقالي، ومن ثم يتم استخدامها في فتحات الأبواب والنوافذ، بالإضافة للجدران.

السمات المعمارية للنمط/ الطراز الانتقالي



1.0 الطراز/النمط المعاصر

يرجى البدء من هنا لاستعراض الموجهات التصميمية العامة للطراز المعاصر للمباني منخفضة الارتفاع.

تهدف المباني من هذا الطراز إلى المحافظة على جوهر العمارة المحلية وذلك من خلال الفهم والتفسير العميق لمفردات التكوين المعماري التقليدي والتعبير عنه بطريقة معاصرة.

ملحوظة - أرقام الموجهات التصميمية الواردة أدناه تتوافق مع الأقسام من 2 إلى 5 في هذا الدليل وليست تسلسلية: تستعرض في هذه الصفحة السمات الرئيسية ذات الصلة بتطبيق الطراز المعاصر على المباني منخفضة الارتفاع.

قواعد التكوين

2.1 الواجهات غير المتناظرة

ينبغي أن يعتمد الطراز المعاصر على عدم التناظر التقليدي. وينبغي أن يكون هناك تدرج تصاعدي من كل كتلة باتجاه سطح المبنى. ينبغي أيضاً خلق أشكال غير منتظمة من خلال الارتدادات في الواجهة.

2.2 تجميع العناصر

تنطبق العديد من قواعد التكوين السابقة على الطراز المعاصر. ينبغي أن تكون العناصر مثل الفتحات أكبر بشكل عام، مع الحرص على الاحتفاظ بشكلها الرأسي والمستقيم. كما يتم إبرازها بإطار ذو لون أعمق.

2.3 متانة التكوين للواجهات

بشكل عام، يتميز الطراز المعاصر بعدم استخدام الإطارات أو استخدامها بالحد الأدنى. ينبغي استخدام أنماط واضحة وأكثر زاوية وبشكل خطي، وينبغي أن تكون الفتحات غائرة. بدلاً من استخدام إطارات من الألومنيوم حول النوافذ والأبواب كما هو الحال في الطراز الانتقالي، يتم دمج إطارات أكثر بساطة. ينبغي أن تشكل الفتحات ما يقارب 50% من إجمالي مساحة واجهات المبنى.

2.5 التكوين الهندسي

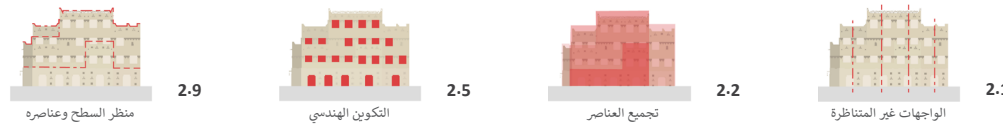
ينبغي أن يتضمن التصميم أحجاماً مختلفة للفتحات المستطيلة. وبشكل عام، تكون الأشكال الهندسية أكثر زاوية وأوسع وبشكل أقرب إلى المربع.

2.8 علاقة الحائط بالأرض

ينبغي استخدام مواد حديثة في الطابق الأرضي تضمن تميزه عن باقي طوابق المبنى، من خلال دمج الأروقة المظللة وكاسرات الشمس، بالإضافة إلى المداخل الزجاجية.

2.9 منظر السطح وعناصره

ينبغي أن يكون التدرج واضحاً في الجزء العلوي من المبنى. وتساهم الشرفات (البلكونات) في تعزيز هذا التأثير بالإضافة إلى المدخل الرئيسي والجدران الجانبية للمبنى. وينبغي أن يحافظ التصميم على الروح المستلهمة من الطراز التقليدي مع تبني المواد والمبادئ الخاصة بالتصميم المعاصر. ولا بد أن يكون هناك عدد قليل من سترات السطح، إن وجدت، مع عدم وجود أحزمة أو شرف مسننة.



منظور ثلاثي الأبعاد يبين مثلاً لتطبيق قواعد التكوين لمبنى معاصر منخفض الارتفاع



واجهة تبين مثلاً لتطبيق قواعد التكوين لمبنى معاصر منخفض الارتفاع

عناصر الطراز المعاصر

3.2 الأبواب والمداخل

ينبغي أن تكون المداخل أكثر تحفظاً ويمكن وضعها تحت رواق مظلل يحتوي على عناصر سائرة متحركة.

ينبغي تضمين أبواب متنوعة في القاعدة، مما يميز المدخل عن مداخل واجهات المحلات التجارية. ينبغي استخدام أبواب زجاجية بإطارات، ووضع المداخل تحت مظلة خشبية.

3.3 النوافذ والفتحات

ينبغي أن تكون النوافذ على الواجهة الرئيسية وعلى امتداد المبنى بأنماط وأحجام مختلفة. وعادةً ما تكون أكبر حجماً ومصنوعة من الزجاج. كما ينبغي أن تكون جميع النوافذ والفتحات غائرة قليلاً.

ينبغي أن تتضمن جوانب المبنى على نوافذ مستطيلة ونحيفة.

3.4 عناصر السطح

لا يحتوي السطح على أي عناصر بشكل عام، وتكون سترة السطح (الدروة) متماشية ومتساوية مع خط المبنى.

الألوان والمواد والزخارف

4.1 الألوان

ينبغي استخدام الدهانات والألوان المشابهة تماماً والمتوافقة مع لوحة الألوان المحلية والمواد الطبيعية. يفضل استخدام ألوان الفرعية كالبيج الداكن، على سبيل المثال، بنسبة لا تزيد عن 10% إلى 20% كجزء من السواتر واللافتات. لمزيد من المعلومات يرجى الرجوع إلى قسم 4.0 «الألوان والمواد».

4.2 المواد

كما في الطراز التقليدي والانتقالي، ينبغي أن تكون القاعدة مصنوعة من مادة مختلفة، مع مراعاة أن يكون مظهرها قريب من الطراز التقليدي. ينبغي أن تشبه مادة القاعدة الصخور المحلية من حيث الملمس واللون والمظهر. وينبغي أن تكون مختلفة عن بقية المبنى، الذي ينبغي أن يكون ملمسه مشابهاً للجبس والطين المستخدم في المنطقة.

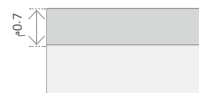
يسمح باستخدام الزجاج بشكل أكثر مقارنة بمباني الطراز الانتقالي.

5.0 الأنماط والزخارف

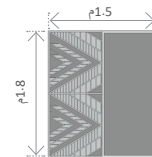
ينبغي استلهام الأنماط من الأنماط التقليدية الموجودة لاستحداث أنماط جديدة.

توفر أسطح الجدران وسواتر النوافذ فرصاً جيدة لتطبيق هذه الأنماط الجديدة. يمكن أيضاً استخدامها على المستوى الأرضي كساتر.

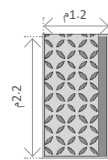
السمات المعمارية للنمط/الطراز المعاصر



3.4 نموذج لستره سطح



3.3 نموذج لنافذة



3.2 نموذج لباب



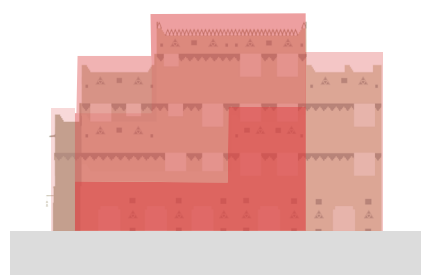
متانة التكوين للواجهات

2.3 متانة التكوين للواجهات

وفقًا للعمارة التقليدية، تتميز الواجهات بفتحات أقل. ينبغي للمباني الجديدة تحقيق السمات التالية:

- 1 يكون دمج الفتحات المستطيلة والمربعة.
- 2 توضيح المدخل الرئيسي من خلال الزخارف.
- 3 استخدام الألوان المميزة في إطارات الفتحات لإبرازها.

للحد من التأثير البصري للحواف المصمتة، ولتعزيز الوعي بالبيئة المحيطة.



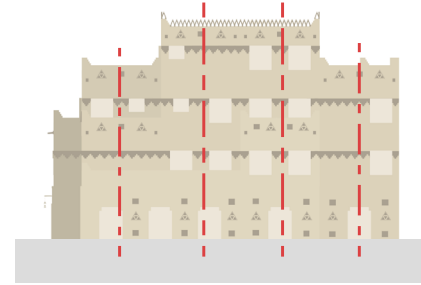
تجميع العناصر

2.2 تجميع العناصر

تتميز المباني في نجد الشمالية عادةً بالتمدد الأفقي، بينما تتمتع الطرز الحديثة بمظهر أكثر رأسية. ينبغي للمباني الجديدة تحقيق السمات التالية:

- 1 ينبغي تجميع الأجزاء الرأسية التي لها نفس الارتفاع لتشكيل الكتل الرأسية، مع الحفاظ على التوسع الأفقي.
- 2 ينبغي التقليل من بروز العناصر لتعزيز العناصر المرتدة والغائرة، مما يساهم في تشكيل الشرفات (البلكونات)، للحفاظ على خطوط المبنى.

| لمحاكاة أشكال المباني المحلية الأصيلة.



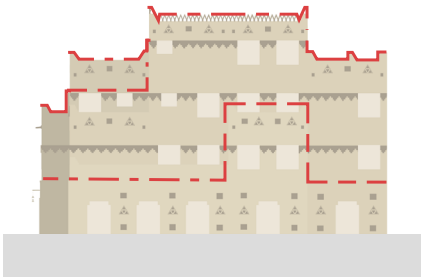
الواجهات غير المتناظرة

2.1 الواجهات غير المتناظرة

التصميم غير المتناظر هو سمة رئيسية في مباني نجد الشمالية. ينبغي للمباني الجديدة تحقيق السمات التالية:

- 1 ينبغي أن يكون المبنى غير متناظر، كما يظهر من خلال تجميع العناصر والشرفات (البلكونات) في جميع الطوابق.
- 2 ينبغي تطوير تأثير خط السطح المتفاوت ابتداءً من الأروقة المظلة في الطابق الأرضي إلى الكتل المجمعة في الأدوار العلوية.

| للتأكد من أن الواجهة تتوافق وتتناغم مع التقاليد المعمارية للمنطقة.



أسطح مستوية ومتفاوتة الارتفاع

2.9 منظر السطح وعناصره

يعد السطح وسترة السطح (الدورة) من العناصر المميزة في عمارة نجد الشمالية. ينبغي للمباني الجديدة تحقيق السمات التالية:

- 1 ينبغي أن تكون الأسطح غالبًا مستوية.
- 2 ينبغي توفير نطاقات بارزة محاطة بسترية سطح (دورة) مرتفعة، بحيث تكون متماشية ومتساوية مع خط المبنى.
- 3 دمج الزوايا والشرف المتدرجة.

| للحفاظ على تناغم منظر السطح التقليدي.



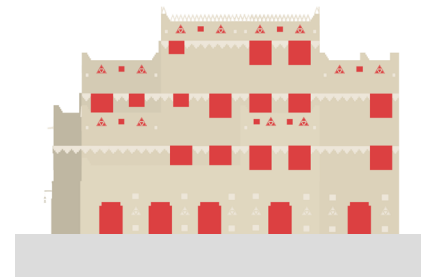
تفاصيل القاعدة

2.8 علاقة الحائط بالأرض

يتميز الطابع التقليدي للعمارة النجدية الشمالية باستخدام وإظهار المواد المتنوعة في تشكيل المبنى. ينبغي للمباني الجديدة تحقيق السمات التالية:

- 1 استخدام تقنية الصخور المكسدة المحلية لقاعدة المبنى في الطابق الأرضي الرئيسي لخلق تباين قوي مع الملمس الناعم للطوابق العلوية.
- 2 **TR TN** تتميز الأبواب باستخدام فتحات مؤطرة، بالإضافة إلى الزخارف المحلية.

| للحفاظ على الاتصال بالمناظر الطبيعية والمواد المحلية.



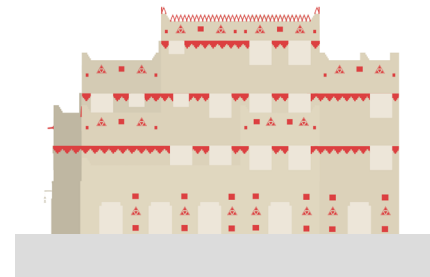
التكوين الهندسي الرأسى

2.5 التكوين الهندسي

المحاذاة العامة في وضع العناصر مثل الأبواب والنوافذ هي المفتاح للتعبير عن التصميم. ينبغي للمباني الجديدة تحقيق السمات التالية:

- 1 تحتوي على نوافذ وأبواب متعامدة (مستطيلة أو مربعة)، دون إبرازها بإطارات مزخرفة أو غائرة.
- 2 عادةً ما تحتوي الواجهات على عدد قليل من الفتحات الدائرية والمثلثة أعلى النوافذ.
- 3 ينبغي أن يكون موقع النوافذ مرتبطًا بتوزيع الفراغات الداخلية بدلاً من تكوين الواجهة الخارجية المنظم.

| لاحتضان الخطوط والزوايا المميزة والتكوين العام المتناصل في العمارة التقليدية للمنطقة.



الزخارف والفتحات والشرف

2.4 الزخارف

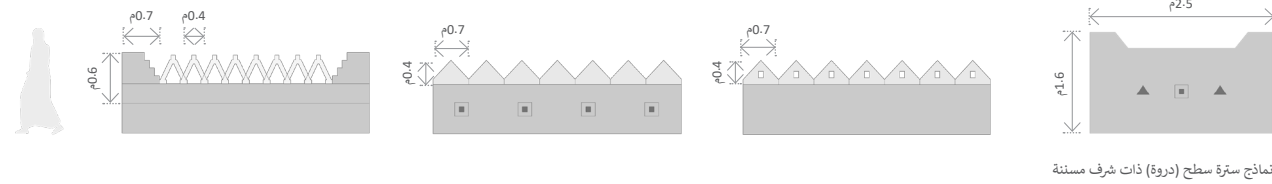
تتصف المباني الجديدة بحجم وتكوين أكبر مقارنةً بالمباني التقليدية. وفي العمارة النجدية الشمالية، هناك زخارف مميزة في جميع أنحاء المبنى. ينبغي للمباني الجديدة تحقيق السمات التالية:

- 1 **TR** ينبغي أن تحتوي زخارف الواجهة على أحزمة مثلثة الشكل.
- 2 يمكن وضع فتحات مثلثة الشكل أعلى النوافذ.
- 3 ينبغي إبراز الزخارف حول القاعدة، وتأطير المدخل.

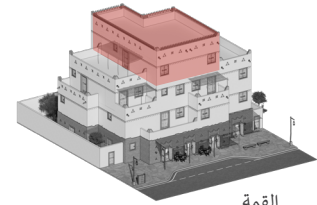
| التأكد من أن الزخارف تعكس أسلوب عمارة نجد الشمالية وتمييزها عن المناطق الأخرى.

3.0 عناصر الطراز/النمط التقليدي

العناصر الموضحة أدناه هي نماذج فقط ولا ينبغي أن تحد من إمكانية وجود حلول تصميمية أخرى تلتزم بالموجهات التصميمية والنماذج التاريخية. كما أن مقاييس العناصر هنا توضيحية وتم وضعها للتعبير عن النسب العامة فقط.



نماذج سترّة سطح (دروة) ذات شرف مسنّنة



القمة

3.4 عناصر السطح

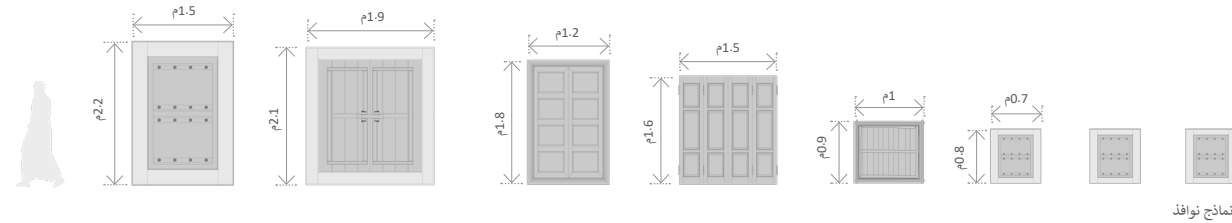
- 1 ينبغي أن يكون السطح مستويًا تمامًا.
- 2 ينبغي أن يتسم السطح بمنظر متدرج باتجاه قمة المبنى.
- 3 ينبغي أن تحتوي أسطح المنازل على سترّة سطح (دروة) تعلوها أحزمة مزخرفة ذات شرف مسنّنة مثلثة الشكل، وشرف مسنّنة ذات تصاميم خاصة في الأركان.

لإنشاء فراغات وظيفية في السطح ومناظر تحتضن خصائص المنطقة المحلية.

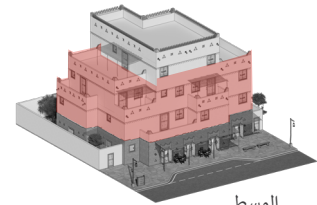
3.3 النوافذ والفتحات

- 1 ينبغي أن تكون النوافذ مستطيلة الشكل وصغيرة الحجم.
- 2 يمكن أن تختلف النوافذ قليلًا في الحجم، لكنها تظل متسقة إلى حد كبير عبر مختلف الأدوار. كما أن عدد النوافذ يزداد في الأدوار العليا.
- 3 ينبغي أن تكون النوافذ بشكل عام مصنوعة من الخشب ومحاطة بإطارات مدهونة أو غائرة داخل الجدار.
- 4 ينبغي أن تكون الفتحات الصغيرة متمركزة فوق النوافذ.

لمراعاة الاعتبارات المناخية وتوفير معالجات جمالية متميزة للعمارة المحلية.



نماذج نوافذ

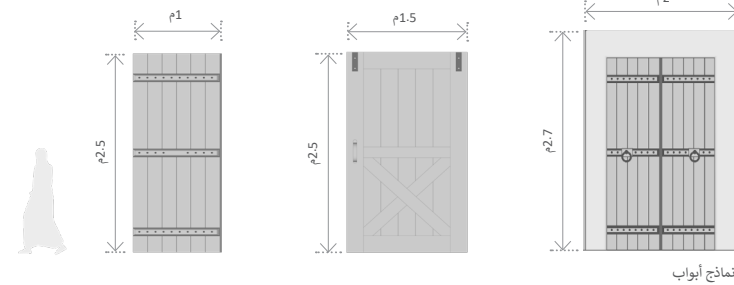


الوسط

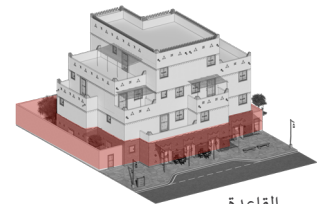
3.2 المداخل والابواب

- 1 ينبغي أن تكون الأبواب بشكل عام صغيرة الحجم وغائرة داخل المبنى.
- 2 ينبغي وضع إطار حول المدخل في الواجهة، ووضع بعض الزخارف على الباب.
- 3 ينبغي الحرص على تزيين المداخل والفتحات من خلال استخدام المداخل المقوسة لتكون جزء من واجهة الشارع.
- 4 ينبغي أن يكون هناك عدة مداخل على امتداد الواجهة الرئيسية وتعلوها مظلة بارزة مصنوعة من الخشب.

لخلق حدود متناسقة ضمن القاعدة بما تشكل جزءًا من مشهد الشارع وتستجيب للعمارة المحلية.



نماذج أبواب

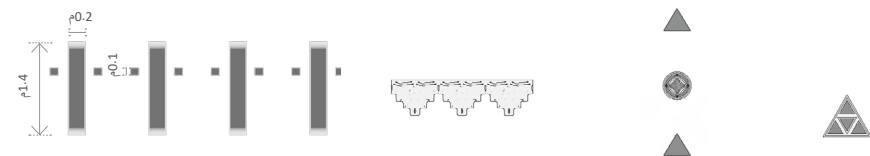


القاعدة

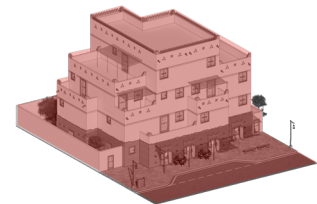
3.5 العناصر الأخرى

- 1 الفتحات والنوافذ المثلثة والأحزمة المتدرجة هي عناصر مهمة في الطراز التقليدي، حيث إنها تحدد كل مستوى من المبنى بوضوح.
- 2 يمكن أن تحتوي بعض الفتحات والأحزمة على الزخارف العربية (الأرابيسك) والأشكال الهندسية الأخرى.
- 3 ينبغي وضع فتحات مثل الطرمة.
- 4 ينبغي وضع عناصر بارزة مثل الفوانيس على مستوى الطابق الأرضي.
- 5 ينبغي تصميم الأسوار وبواباتها ومداخلها بأسلوب يتناغم مع تصميم المبنى.

لتضمين العناصر الأخرى كأجزاء من التكوين العام للمبنى.



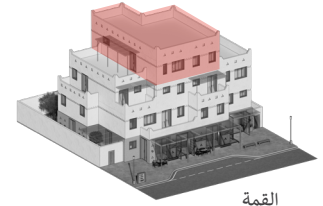
نماذج زخارف / فتحات



العناصر الأخرى

3.0 عناصر الطراز/النمط الانتقالي

العناصر الموضحة أدناه هي نماذج فقط ولا ينبغي أن تحد من إمكانية وجود حلول تصميمية أخرى تلتزم بالموجهات التصميمية والنماذج التاريخية. كما أن مقاييس العناصر هنا توضيحية وتم وضعها للتعبير عن النسب العامة فقط.



القمة

نماذج ستره سطح مستوية



3.4 عناصر السطح

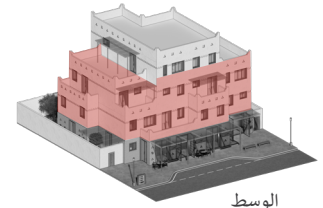
- 1 ينبغي أن يكون السطح مستويًا تمامًا.
- 2 ينبغي أن تكون ستره السطح (الدروة) ناعمة الملمس وذات أركان مدببة.
- 3 ينبغي أن تكون ستره السطح بأشكال هندسية ذات زوايا حادة، وأقل تدريجًا، وألا تحتوي على شرف مسننة.

لإنشاء فراغات وظيفية في السطح ومناظر تحتضن خصائص المنطقة المحلية.

3.3 النوافذ والفتحات

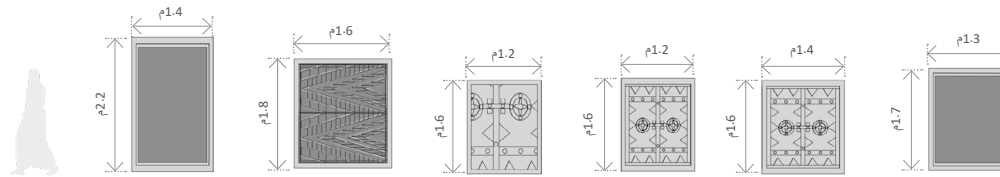
- 1 ينبغي أن تكون النوافذ مربعة أو مستطيلة الشكل وذات استطالة رأسية.
- 2 ينبغي استخدام أنماط وزخارف هندسية بسيطة، مثل المثلثات فوق النوافذ والفتحات.
- 3 ينبغي استخدام الزجاج في النوافذ لتعزيز التواصل البصري بين الداخل والخارج. وتعزيز الإضاءة الطبيعية داخل المبنى.
- 4 ينبغي أن تكون إطارات وسواتر النوافذ مصنوعة من الخشب، أو من مادة بديلة تحاكي بشكل كبير ملمس ولون الخشب.

لمراعاة الاعتبارات المناخية وتوفير معالجات جمالية متميزة للعمارة المحلية.



الوسط

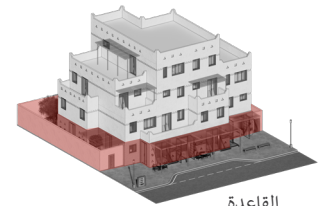
نماذج نوافذ



3.2 المداخل والابواب

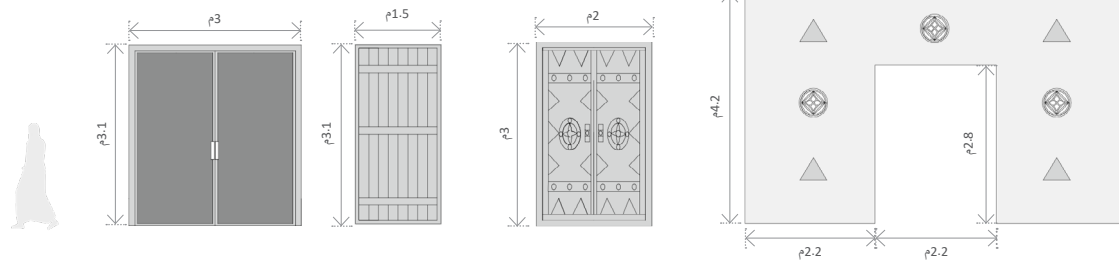
- 1 ينبغي تحديد المداخل الرئيسية بوضوح كعنصر مهم في الواجهة الرئيسية المطلة على الشارع.
- 2 ينبغي أن توضع الأبواب في مركز الواجهة وتكون جزء من الواجهة الرئيسية وخط المبنى.
- 3 ينبغي وضع إطار حول المداخل من خلال إضافة عناصر مثل الشرفات، وزخارف الجدران.
- 4 ينبغي تزيين المداخل والفتحات باستخدام الزجاج بنسب أكبر لتعزيز الإضاءة الطبيعية داخل المبنى. وينبغي استخدام الخشب أو مادة مماثلة في بقية العناصر المعمارية.

لخلق حدود متناسقة ضمن القاعدة بما تشكل جزءًا من مشهد الشارع وتستجيب للعمارة المحلية.



القاعدة

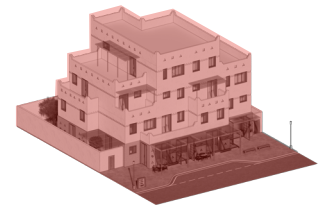
نماذج أبواب



3.5 العناصر الأخرى

- 1 قد تحتوي المباني على العديد من مجموعات النوافذ والشرفات (البلكونات)، وعناصر بارزة لتصريف مياه الأمطار (مرازيب) بالإضافة إلى الزخارف الهندسية على الواجهة.
- 2 ينبغي أن تحتوي الطرقات على زخارف كعناصر زخرفية للمبنى.
- 3 ينبغي تصميم الأسوار وبواباتها ومداخلها بأسلوب يتناغم مع تصميم المبنى.

لتضمين العناصر الأخرى كأجزاء من التكوين العام للمبنى.



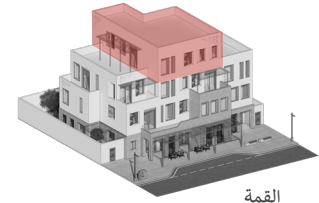
العناصر الأخرى

نماذج زخارف / فتحات



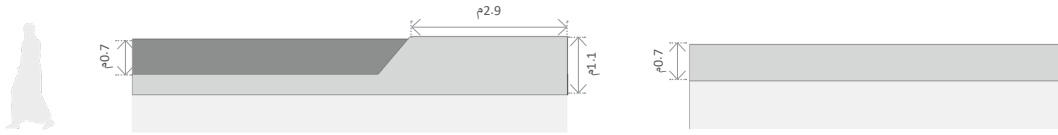
3.0 عناصر الطراز/النمط المعاصر

العناصر الموضحة أدناه هي نماذج فقط ولا ينبغي أن تحد من إمكانية وجود حلول تصميمية أخرى تلازم الموجهات التصميمية والنماذج التاريخية. كما أن مقاييس العناصر هنا توضيحية وتم وضعها للتعبير عن النسب العامة فقط.



القمة

نماذج سترة سطح مستوية



3.4 عناصر السطح

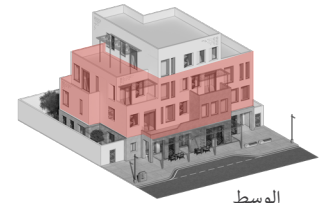
- 1 ينبغي اعتماد تشطيبات خطية وذات زوايا حادة.
- 2 ينبغي أن تكون سترة السطح (الدورة) مستوية وعلى مستوى الخط الرئيسي للمبنى.

لإنشاء فراغات وظيفية في السطح ومناظر تحتضن خصائص المنطقة المحلية.

3.3 النوافذ والفتحات

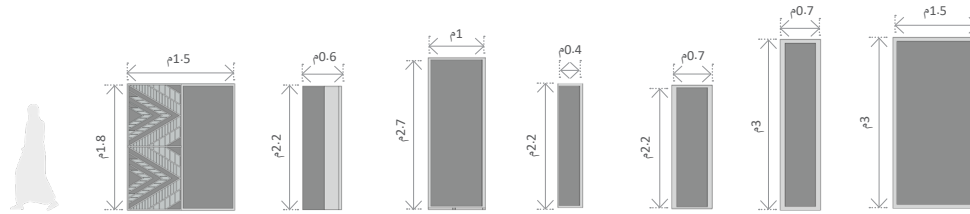
- 1 ينبغي استخدام نوافذ كبيرة مستطيلة أو مربعة الشكل.
- 2 دمج النوافذ عبر عدة مستويات من الواجهة، مع إمكانية امتدادها على كامل ارتفاع الطابق.
- 3 ينبغي استخدام الزجاج في النوافذ، مع إطارات تحيط بالفتحات ذات زوايا حادة.
- 4 لا يسمح باستخدام الطرمة، بينما ينبغي عوضًا عن ذلك تأكيد النوافذ.
- 5 يمكن أن تكون سواتر وإطارات النوافذ مصنوعة من المعدن أو مادة حديثة أخرى، وينبغي أن تعكس سمات الطراز التقليدي بأسلوب معاصر.

لمراعاة الاعتبارات المناخية وتوفير معالجات جمالية متميزة للعمارة المحلية.



الوسط

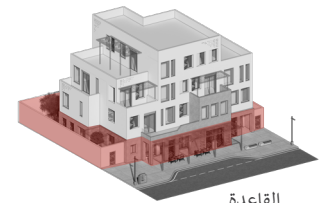
نماذج نوافذ



3.2 المداخل والابواب

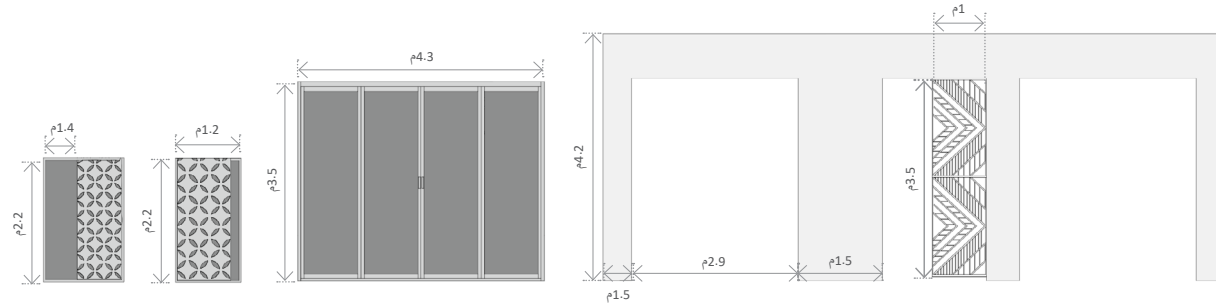
- 1 ينبغي تحديد المداخل الرئيسية بوضوح كعنصر مهم في الواجهة الرئيسية المطلة على الشارع.
- 2 قد تستخدم الأروقة كذلك لإبراز مدخل المبنى، ولكن ينبغي أن تكون متناغمة مع الواجهة.
- 3 ينبغي استخدام أبواب واسعة مزدوجة، معدنية أو من مواد حديثة أخرى، مع استخدام الزجاج فيها لتعزيز التواصل البصري بين الداخل والخارج.
- 4 ينبغي خلق شعور بالانفتاح في المدخل الرئيسي ليكون جزءًا من الواجهة الرئيسية للشارع.

لخلق حدود متناسقة ضمن القاعدة بما تشكل جزءًا من مشهد الشارع وتستجيب للعمارة المحلية.



القاعدة

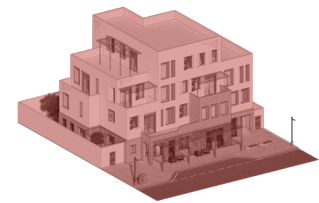
نماذج أبواب



3.5 العناصر الأخرى

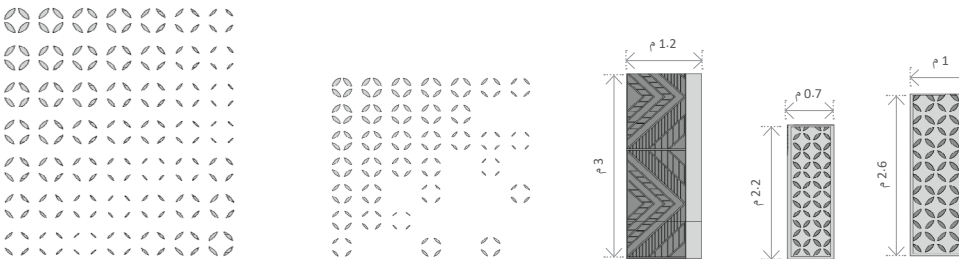
- 1 ينبغي الاستفادة من التصاميم التقليدية في تصميم زخارف المباني المعاصرة.
- 2 ينبغي أن تحتوي النوافذ والفتحات على سواتر لضمان الخصوصية المحافظة على التواصل البصري بين الداخل والخارج.
- 3 ينبغي تصميم الأسوار وبواباتها ومداخلها بأسلوب يتناغم مع تصميم المبنى.

لتضمين العناصر الأخرى كأجزاء من التكوين العام للمبنى.



العناصر الأخرى

نماذج زخارف / فتحات



4.0 الألوان والمواد

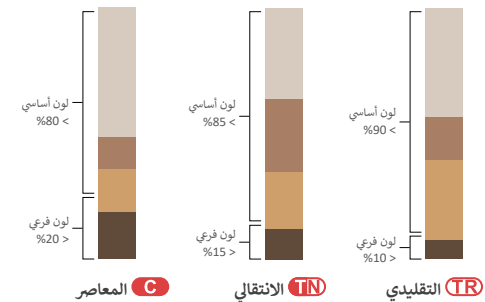
4.1 الألوان

تتميز المجموعات اللونية للعمارة النجدية الشمالية بارتباطها بمواد البناء التقليدية مثل الحجر، والخشب، والجص الأبيض. كما أن للمناظر الطبيعية المحيطة تأثيرًا هامًا، خصوصًا ألوان طبقات الحجر الرملي.

- 1 **TR** ينبغي استخدام حزام من الحجر بلون داكن للقاعدة، وسيستخدم اللون الأبيض المائل للصفرة في المستويات العلوية.
- 2 ينبغي بشكل عام استخدام الألوان والتشطيبات الطبيعية للجزء الرئيسي للمبنى مع استخدام الألوان الفاتحة بشكل جزئي لتمييز عناصر معينة.
- 3 يسمح باستخدام حد أقصى لنسبة الألوان الفرعية، والتي يتم قياسها كنسبة مئوية من إجمالي مساحة الواجهة. وتحتسب لكل طراز كالتالي:
 - **TR** >10%
 - **TN** >15%
 - **C** >20%
- 4 ينبغي تجنب استخدام الزجاج العاكس أو ذي الألوان الزاهية في النوافذ والذي قد يتعارض ولا ينسجم مع البيئة المحلية والطابع المعماري.


خلق مشهد للمدينة يتناغم مع الطابع المعماري والمناظر الطبيعية المحيطة.

النسب التقريبية للألوان




مجموعة رموز الألوان RAL


RAL هي جزء من نظام عالمي يستخدم لمطابقة الألوان الهدف منه ضمان الانسجام بين ألوان التشطيبات المعمارية. يُوصي بالتحقق من الألوان من خلال بطاقات التدرجات اللونية. لمزيد من المعلومات يرجى زيارة الموقع الإلكتروني: www.ral-farben.de/en






سواتر معدنية



جدار مبني بالطين (الطوب الطيني)




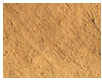

جدار مبني بالحجر

سواتر معدنية

سواتر من الألمنيوم




الواح بلاستيكية (PVC)

جدار طيني

تشطيب بالطين

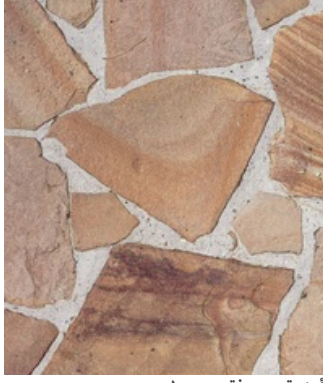
تشطيب بالجص


ألواح حجر ذو ملمس خشن

تكسية بالواح حجر طبيعي


تكسية بألواح حجر





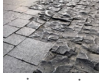
أرضية مرصوفة بحجر طبيعي



ألواح خشبية



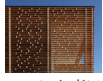


باب خشبي مزخرف

رصيف بألواح حجر

استخدام الحجر في تنسيق الموقع



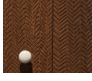
رصيف بحجر ذو ملمس خشن

نوافذ وفتحات خشبية

طلاء يعكس تشطيبات خشبية (powder coating)

باب معدني مزخرف

باب خشبي مزخرف

باب خشبي زجاجي

باب معدني مزخرف

4.2 المواد

تمثل هذه الصفحة ملخصًا لأهم المواد السائدة في العمارة النجدية الشمالية.

- 1 **TR** تشير الصور الكبيرة إلى المواد المستخدمة في العمارة التقليدية، لذلك ينبغي تضمين هذه المواد بأكبر قدر ممكن في المباني الجديدة ذات الطراز التقليدي.
- 2 قد تستدعي الحاجة إلى وجود بدائل للمواد النادرة أو التي لم تعد متوفرة، لذلك تشكل الصور الصغيرة مجموعة من البدائل الممكنة للصور الكبيرة أعلى منها، ويمكن استخدامها في المباني ذات الطراز الانتقالي والمعاصر، أما بالنسبة للطراز التقليدي، فيتم استخدامها بطريقة أكثر تحفظًا.
- 3 في حالة عدم تمكن المصممين من استخدام المواد الأصلية، يسمح

باستخدام مواد تشبه وتحاكي إلى حد كبير المواد الأصلية الموجودة في المنطقة مع مراعاة جودة المواد من حيث الاستدامة والمتانة قدر الإمكان. وينبغي تجنب التزييف أو التطبيق السيئ للمواد.

4 يفضل استخدام مواد مستدامة من مصادر محلية.

إنشاء مباني متناغمة مع الطابع المعماري والطبيعة المحيطة.

تعزيز الطابع المعماري من خلال دعم الحرف المحلية.

إنشاء مباني ذات ثراء بصري وملاموس.

الانسجام مع الطبيعة المحيطة والطابع المعماري.

5.0 الأنماط والزخارف

يهدف هذا القسم إلى تقديم توصيات حول مفاهيم واستخدامات الزخارف والأنماط التقليدية في المشاريع الجديدة.

ينبغي على المباني الجديدة مراعاة:

- 1 خلق أنماط زخرفية باستخدام الحرف والمواد المحلية.
- 2 مراعاة التكامل ما بين الأنماط الزخرفية عند استخدام أشكال متعددة منها على الواجهة الواحدة
- 3 **TR** مراعاة استخدام الأنماط السطحية في الأبواب وسواتر النوافذ والأبواب السحابية (Shutters).
- 4 **TR** الرجوع إلى النماذج التاريخية والتقليد بالأنماط الهندسية والزخارف النباتية.
- 5 **C TN** في النمط والطرز الانتقالي والمعاصر من الممكن الاستلهام من الأنماط والزخارف الأصلية واستنباط واستلهم أنماط تجريدية ومطورة نابعة منها. يمكن للمصممين استخدام خصائص نمطية مثل:

- اللون (تدرج الألوان، الدرجة اللونية، الصبغة)
 - الشكل (صورة، الحد الخارجي، شكل ثنائي الأبعاد)
 - الجسم (حجم، شكل ثلاثي الأبعاد)
 - الملمس (الصفة المادية للسطح)
 - الخطوط (رأسية، أفقية، محورية، متعرجة، منحنيات، متقطعة، إلخ)
 - القيمة (من الفاتح إلى الداكن)
- 6 يمكن إعادة تشكيل الأنماط اتباعاً لطريقة ارتباطها ببعضها البعض. وعليه يمكن للمصممين التلاعب بقواعد التكوين مثل:
- التوازن (تساوي أو تناغم الأجزاء)
 - التباين (اختلاف الأجزاء)
 - التركيز (تقوية الأجزاء)
 - الحركة (التغيير، الاتجاه)
 - النمط (التكرار، التناظر)
 - التناغم التراتبي (مسافات متساوية وغير متساوية)
 - الوحدة/التنوع (درجات التباين)

للتعبير عن روح العمارة الأصلية وجوهرها بطرق جديدة ومألوفة في نفس الوقت.

لتشجيع نحو تصاميم معاصرة تراعي السياق المحلي.



فتحات في الجدار (تيماء)



تفاصيل باب (تيماء)



فتحات في الجدار (تيماء)



أقمشة منسوجة (تيماء)



نمط زخرفي يتجاوز داخل الجدار (تيماء)



أقمشة منسوجة (تيماء)



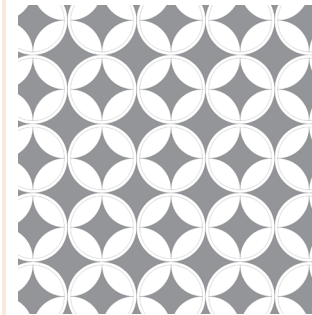
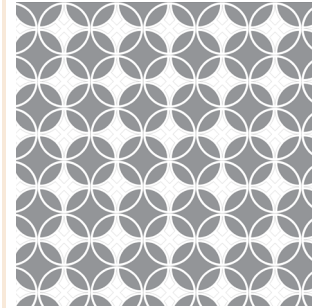
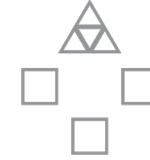
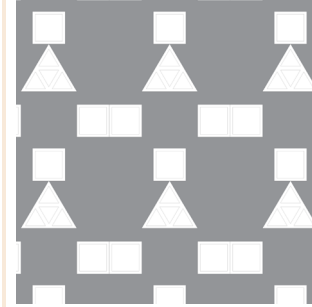
تفاصيل لعناصر داخلية (تيماء)



تفاصيل ساتر نافذة (تيماء)



سجاد منسوج (تيماء)



الأنماط الزخرفية

6.0 الفراغ العام

يركز هذا القسم على مساهمة المباني منخفضة الارتفاع في الشوارع المحيطة والفراغات العامة لخلق طابعاً عمرانياً مميزاً وفراغات ذات جودة عالية.

تنطبق هذه الموجهات التصميمية على كلٍّ من الفراغات «شبه العامة» (الفراغات التي تم إنشاؤها من قبل القطاع الخاص) والفراغات «شبه الخاصة» (الفراغات الخاصة التي يمكن للعام الوصول إليها).

ملاحظة: ينبغي أن يكون تطبيق هذه الموجهات مصمماً وفقاً لنوع المشروع وحجمه واحتياجاته المحددة. ومن الضروري التأكد من أن عمل أي تعديلات أو إضافات على الفراغات العامة يتم بعد التنسيق مع الجهات ذات العلاقة والحصول على موافقتهم.

| لتعزيز طابع وجودة الفراغات العامة بين المباني وحولها.



مواقف سيارات غير مرغوب فيها



مواقف سيارات مدمجة بشكل جيد

6.3 مواقف السيارات

ينبغي الأخذ بالإعتبار النقاط التالية إذا كانت مواقف السيارات ضمن حدود الملكية:

- 1 ينبغي ألا تشكل مواقف السيارات عائقاً مادياً يحد من استخدام الفراغات المبنية.
- 2 الاستخدام غير المنتظم للفراغات العامة يخلق فوضى بصرية للبيئة المبنية ويؤثر على الوصولية.

| لضمان أن مواقف السيارات لا تشكل عائقاً أمام التطوير وتضمن حركة سلسة للسيارات والمشاة.



تصميم مظلات يتوافق مع السياق والطابع العام

6.2 التظليل

تعتبر عناصر التظليل ضرورية لتحفيز المستخدمين للتفاعل مع الفراغات الخارجية.

- 1 تضمين عناصر التظليل خفيفة الوزن، كعناصر مميزة تعبر عن الطابع المعماري، مع مراعاة الانسجام البصري مع مكونات الواجهة؛ لضمان وحدة التصميم وتكامله.

| لخلق أجواء خارجية ممتعة لاستخدام العامة.



سلة مهملات

أعمدة إضاءة أرضية

حوض زراعة



فراغات مهمة



عتبات بارزة عن حدود الملكية

6.7 واجهة الفراغ العام

ينبغي استخدام الفراغات المشتركة والممرات في المناطق العامة بشكل فعال.

- 1 التأكد من تصميم واجهات المباني المتعددة الاستخدامات بحيث تكون حيوية ونشطة وتعزز الفراغات العامة.
- 2 تجنب المنحدرات أو العتبات البارزة في ممتلكات الفراغات العامة.

| لخلق إحساس متميز وفعال بالمكان.



إضاءة جدارية معلقة



إضاءة سقف معلقة



أسلوب إضاءة غير مناسب



أعمدة إضاءة مستقلة

6.6 الإضاءة

الإضاءة مهمة للأنشطة الليلية وكذلك في التصميم العام للمباني والفراغات.

- 1 ينبغي أن يكون تصميم الإضاءة متناعماً مع الطراز المعماري للمباني لتعزيز جاذبية البيئة العمرانية والمعمارية.
- 2 ينبغي أن تكون درجة حرارة اللون المستخدم للإضاءة المعمارية في نطاق 2200 - 2700 كلفن، لتوفير الراحة البصرية والإظهار الجيد للألوان.

| لخلق تصور متناعم وممتع للمناطق العامة.



الرمال المدكوك

الرمال المدكوك

الحصى

الحصى

الحجر الرملي

الحجر الرملي

الحجر الرملي

الحجر الرملي

الحجر الرملي

الحجر الرملي

الحجر الرملي

الحجر الرملي

الحجر الرملي

الحجر الرملي

الحجر الرملي

الحجر الرملي

الحجر الرملي

الحجر الرملي

الحجر الرملي

الحجر الرملي

الحجر الرملي

الحجر الرملي

الحجر الرملي

الحجر الرملي

الحجر الرملي

الحجر الرملي

الحجر الرملي

الحجر الرملي

الحجر الرملي

الحجر الرملي

الحجر الرملي

الحجر الرملي

الحجر الرملي

الحجر الرملي

الحجر الرملي

الحجر الرملي

الحجر الرملي

الحجر الرملي

الحجر الرملي

الحجر الرملي

الحجر الرملي

الحجر الرملي

الحجر الرملي

الحجر الرملي

الحجر الرملي

الحجر الرملي

الحجر الرملي

الحجر الرملي

الحجر الرملي

الحجر الرملي

الحجر الرملي

الحجر الرملي

الحجر الرملي

الحجر الرملي

الحجر الرملي

الحجر الرملي

الحجر الرملي

الحجر الرملي

الحجر الرملي

الحجر الرملي



الكحجار الجافة

الكحجار الجافة

(بدون مادة لاصقة للتثبيت)

(بدون مادة لاصقة للتثبيت)

الكحجار الجافة

الكحجار الجافة

الكحجار الجافة

الكحجار الجافة

الكحجار الجافة

الكحجار الجافة

الكحجار الجافة

الكحجار الجافة

الكحجار الجافة

الكحجار الجافة

الكحجار الجافة

الكحجار الجافة

الكحجار الجافة

الكحجار الجافة

الكحجار الجافة

الكحجار الجافة

الكحجار الجافة

الكحجار الجافة

الكحجار الجافة

الكحجار الجافة

الكحجار الجافة

الكحجار الجافة

الكحجار الجافة

الكحجار الجافة

الكحجار الجافة

الكحجار الجافة

الكحجار الجافة

الكحجار الجافة

الكحجار الجافة

الكحجار الجافة

الكحجار الجافة

الكحجار الجافة

الكحجار الجافة

الكحجار الجافة

الكحجار الجافة

الكحجار الجافة

الكحجار الجافة

الكحجار الجافة

الكحجار الجافة

الكحجار الجافة

الكحجار الجافة

الكحجار الجافة

الكحجار الجافة

الكحجار الجافة

الكحجار الجافة

الكحجار الجافة

الكحجار الجافة

الكحجار الجافة

الكحجار الجافة

الكحجار الجافة

الكحجار الجافة

الكحجار الجافة

الكحجار الجافة

الكحجار الجافة

الكحجار الجافة

الكحجار الجافة

6.1 مواد الرصف

يعتبر الرصف من الاعتبارات المهمة التي تساعد على توجيه المستخدمين عبر المناطق المبنية والطبيعية.

- 1 اختيار مواد رصف متينة ذات عمر افتراضي طويل والتي يمكن تنظيفها وإصلاحها وتوفيرها بسهولة.

- 2 ينبغي استخدام مواد ملائمة للسائق ومكملة للطابع العمراني المحيط. لرفع مستوى الطابع الجمالي والبيئي للعناصر الطبيعية في النسيج العمراني.



تصميم لافتة/ لوحة إرشادية غير ملائم



تصميم لافتات متوافق مع الطابع المعماري

6.5 اللافتات واللوحات الإرشادية

توجه اللافتات واللوحات الإرشادية المستخدمين، وتسهّل التنقل في المناطق العامة.

- 1 ينبغي أن تكون متكاملة ومتناسقة مع التكوين والطابع المعماري (الشكل، النسب، الأبعاد، الألوان، المواد، الأسطح، حجم اللوحة وحروفها).
- 2 ينبغي الحدّ من تعارض اللافتات واللوحات الإرشادية مع المباني السكنية وأغصان الأشجار، بتوجيهها نحو الشارع، واستخدام إضاءة منخفضة.

| لتوجيه المستخدمين بشكل فعال في التنقل عبر المناطق المبنية.

أشجار التظليل

أشجار النخيل



الزيتون

التمر الهندي

نخيل الدوم

جوز الهند

نباتات الزينة



لامبرانتوس سينيكابيليس

الطحالب (سنط)

أغاف سيزال

ورد الجمال (هيسكس)

الهيسكس النجفة

الدورانتا

6.4 التشجير

ينبغي أن يعمل التشجير مع الأنظمة البيئية الحالية، ويكون مكملاً لها؛ للمساهمة في خلق بيئة عمرانية مستدامة.

- 1 التقليل من الاعتماد على استخدام أنواع الأشجار المستوردة، والاعتماد بشكل أكبر على الأنواع المحلية التي لديها القدرة على تحمل الجفاف ومقاومة المياه المالحة.

| التأكد من أن النباتات لا تسبب ضرراً للبيئة الطبيعية المحيطة.

7.0 المسموح والممنوع

يركز هذا القسم على تحسين الجودة والطابع المعماري. واستناداً لأفضل الممارسات التصميمية، تساعد هذه الموجهات التصميمية على تجنب الأخطاء الشائعة والتي تتسبب في التشوه البصري وخلق بيئات غير ملائمة.

لتجنب الأخطاء التصميمية الشائعة.



سواتر بمواد رديئة الجودة



أسلاك شائكة

7.3 السواتر وعناصر الحماية الأمنية

- 1 ينبغي دمج السواتر والتغطية وعناصر الحماية الأمنية مع التصميم المعماري والطابع العام.
- 2 لا يسمح بزيادة ارتفاع الحوائط باستخدام السواتر المعدنية غير المشطبة أو غيرها من المواد الخام.
- 3 ينبغي تجنب استخدام الأسلاك الشائكة على المباني، ومن الممكن استخدام بدائل حماية مناسبة معمارياً وغير ملفتة للنظر.



ألوان مناسبة



تكسية المباني بالألوان الساطعة والقوية

7.2 ألوان غير متناسقة مع السياق

- 1 ينبغي عدم استخدام الألوان الساطعة الصناعية التي لا تتناسب مع السياق العام وتنتقص من المنظر الطبيعي والعمارة المحلية.
- 2 ينبغي أن تكون الألوان متناسقة ومتكاملة بشكل مدروس مع البيئة المبنية المحيطة والمناظر الطبيعية بشكل عام.



مواد مناسبة



استخدام مواد غير ملائمة

7.1 مواد غير مناسبة

- 1 استخدام مواد متينة وعالية الجودة تمنح المبنى الأصالة والملمس وتميز الكتلة مع الالتزام بأنواع المواد الموصى بها والتي تتوافق مع العمارة المحلية.
- 2 عدم استخدام مواد لا تتسجم مع الطابع المعماري مثل الزجاج الملون أو التكسية المعدنية عالية الانعكاس.
- 3 ينبغي عدم استخدام مواد بناء ذات جودة سيئة بحيث تبدو مزيفة أو مقلدة للمواد الأصلية بصورة رديئة.



طرز معمارية غير متناسقة



طرز معماري مستورد

7.7 طراز معماري دخيل أو غير متناسق

- 1 ينبغي تجنب اعتماد مواد بناء وطرز ومعايير معمارية لا تتناسب مع الطابع والعمارة المحلية.
- 2 ينبغي أن تتبنى الأنماط المستخدمة السياق الثقافي، وتستخدم المواد التي تتوافق مع الطابع المحلي.
- 3 ينبغي تجنب استخدام العناصر المعمارية الدخيلة والتي لا تتوافق مع الطابع المعماري والمحلي.



عناصر سطح مكشوفة



وحدات تكييف مخصصة

7.6 عناصر الخدمات المكشوفة

- 1 ينبغي أن تكون عناصر الخدمات مثل أبراج الاتصالات، ووحدات التكييف، وأطباق الأقمار الصناعية، وخزانات وأنباب المياه، والأسلاك، وغيرها مدمجة في التصميم بشكل مخفي.



سواتر معدنية دوارة مثبتة على الحائط الخارجي

7.5 السواتر المعدنية الدوارة المكشوفة

- 1 تتسبب السواتر المعدنية الدوارة المكشوفة (rolling shutters) في خلق ضوءاء وتشوه بصري إذا لم يتم اخفاؤها بشكل صحيح.
- 2 يُفضل أن تكون هذه الستائر مدمجة دائماً مع تصميم الواجهة ومثبتة بشكل صحيح.
- 3 يُنصح باستخدام ستائر آلية عالية الجودة لضمان المتانة، كما ينبغي أن تعكس ألوانها مجموعة الألوان المستخدمة في تصميم المبنى والمنطقة بشكل عام.



استخدام أصيل للعناصر التقليدية



عناصر تقليدية مستخدمة بطريقة سطحية

7.4 العناصر المعمارية التقليدية

- 1 عند دمج العناصر التقليدية في المباني القائمة أو الجديدة، ينبغي أن يتم ذلك بطريقة واعية تلتزم بالمبادئ الأصلية التي تم من خلالها استخدام هذه الزخارف والعناصر.
- 2 ينبغي تجنب الاستخدام غير المدروس للزخارف التاريخية، أو الدمج السطحي للرموز المحلية، أو عدم مراعاة النسب والكتل والحجم وغيرها من صور التحوير غير المدروس للزخارف التقليدية.



1 سترة سطح
(دروة) مرتفعة
وزخارف تقليدية
مثلثة الشكل.



2 نوافذ مربعة
مزودة بسواتر
خشبية مزخرفة
ومحاطة بإطارات
بيضاء.



3 صخور متراصة
وجص، تساهم في
خلق قاعدة ذات
ملمس وأبعاد
مميزة.



4 عناصر تظليل
خارجية بارزة
من الواجهة،
ومدمومة بأعمدة
رفيعة غير
مزخرفة.



نموذج توضيحي لأحد التطبيقات الممكنة للموجهات التصميمية وهي للتوضيح فقط

8.0 نموذج تقليدي لمبنى متعدد الاستخدامات

تم تمييز قاعدة المبنى من خلال تشطيباتها الصخرية، حيث تكون مدمجة مع فتحات المبنى في الطابق الأرضي.

تشمل العناصر التقليدية الأبواب الخشبية المزودة والفتحات المربعة الغائرة. بالنسبة للألوان المستخدمة، تهيمن الألوان الترابية الطبيعية، مع لمسات محدودة من الألوان الأخرى التكميلية. كما أن الأنماط المستخدمة في السواتر الخشبية والأبواب تكون مستوحاة من الزخارف التقليدية.

يتميز الطراز التقليدي في العمارة النجدية الشمالية بعدم التناظر، حيث يتم التفاعل بين الفراغات الداخلية والخارجية. تخلق الأفاريز والشرفات (البلكونات) البارزة المتعددة هيكلًا متعدد الأبعاد، مختلفًا عن التكوينات الرتيبة المربعة أو المستطيلة. كما تساهم الفواصل الرأسية في إضافة ارتدادات وشرفات، مما يعزز من التأثير المائل المتدرج عبر المستويات المختلفة. كما يتجنب الطابع المعماري استخدام الأسلوب الشبكي الرتيب، مما يضمن تناسب أبعاد الفتحات، والنوافذ، والأبواب، والشرفات (البلكونات) مع المقياس الإنساني.

تحتوي واجهات المحلات التجارية وقاعدة المبنى على عنصر تظليل خارجي كإطار إضافي للمداخل في الطابق الأرضي.



- 1 دمج عناصر
التظليل في
تصميم المبنى،
مع وجود ستره
سطح (دروة)
مرتفعة لضمان
الخصوصية.



- 2 واجهات محلات
زجاجية مع
زخارف هندسية
غائرة.



- 3 عناصر تظليل
مثبتة على المبنى
تخلق ممرات أو
شرفات مظلة.



- 4 قاعدة بجدران
خارجية ذات
تشطيب حجري
مع استخدام
الخشب في
النوافذ.



نموذج توضيحي لأحد التطبيقات الممكنة للموجهات التصميمية وهي للتوضيح فقط

8.0 نموذج انتقالي لمبنى متعدد الاستخدامات

تشتمل الواجهة على فتحات كبيرة محاطة بإطارات بسيطة مستطيلة الشكل. كما تبرز العديد من الشرفات (البلكونات) عبر المستويات المختلفة.

تم تشطيب قاعدة المبنى بمادة مختلفة عن بقية أجزاء المبنى، وتتميز بلمس أقل خشونة، مقارنة بالأسلوب المستخدم في الطراز التقليدي. تعمل القاعدة على تحديد وظيفة المداخل، والأروقة، وواجهات المحلات والمحلات التجارية. كما تكتمل القاعدة باستخدام مظلات تحتوي على الحد الأدنى من الفتحات.

في الطراز الانتقالي للعمارة النجدية الشمالية، يتم دمج عدم التناظر بشكلي مدروس من خلال تبني الارتدادات الخفيفة والتلاعب بالكتل. وخلافًا للطراز التقليدي، يتم التأكيد على الفواصل الرأسية بشكل أقل، حيث تُدمج الشرفات (البلكونات) بشكل أكثر انسيابية مما يخلق تكوينًا مربعًا ومنقطعًا. كما تظهر الزوايا بشكل حاد، مما يساهم في خلق كتلة مربعة بشكل عام.



1 يتميز تصميم
منظر السطح
بالتدرج من أعلى
المبنى.



2 تُظهر النوافذ
نسباً هندسية
مستقيمة
الخطوط.



3 أروقة مظلة
بأنماط معاصرة،
مع ألواح تظليل
معنوية ولافتات
محلات تجارية
مناسبة.



4 محلات تجارية
بفتحات واسعة
تقع على امتداد
الممرات المظلة.



نموذج توضيحي لأخذ التطبيقات الممكنة للموجهات التصميمية وهي للتوضيح فقط

8.0 نموذج معاصر لمبنى متعدد الاستخدامات

وكذلك تحقيق الخصوصية للطوابق العلوية.

يتم استبدال المواد التقليدية المستخدمة في القاعدة بمواد معاصرة، مع الحفاظ على الخصائص والسمات الأصلية للمواد التقليدية.

تشتمل الواجهة على فتحات أوسع وأكبر، مع استخدام الزجاج كمادة ثانوية في المبنى.

في الطراز المعاصر للعمارة النجدية الشمالية، يتم التعبير عن عدم التناظر التقليدي بشكل مدروس في عناصر الواجهة المختلفة. يصبح الأسلوب الرأسي أمراً بالغ الأهمية، مع التركيز على التكوين المربع القوي والذي يتميز بوجود ارتدادات طفيفة في المستويات العليا.

تم دمج الشرفات (البلكونات) وواجهات المحلات التجارية بسلاسة في هذا التصميم الرأسي والمربع. أما عناصر التظليل فتكون خارجية وملحقة بالمبنى في الطابق الأرضي لتوفير الظل على مستوى الشارع،

ملحق العمائر السكنية منخفضة الارتفاع

يركز هذا الملحق على قضايا التصميم المهمة للعمائر السكنية منخفضة الارتفاع، على سبيل المثال، العلاقة بين الفراغات العامة والخاصة، وسهولة الوصول إلى الوحدات السكنية، وتصميم واجهة الطابق الأرضي، وتوفير وسائل الراحة الخارجية، ووضع المعالجات التصميمية التي تتعامل مع حدود المبنى وأسطح المنازل.

ينبغي أن يمثل تصميم العمائر السكنية الموجهات التصميمية الخاصة بالطراز التقليدي والانتقالي والمعاصر في بقية هذا الدليل، ولكن ينبغي أيضًا مراعاة الملاحظات التوجيهية في هذا الملحق.

متانة التكوين للموجهات

مستوى من العمارة النجدية الشمالية، يتم الحفاظ على الحد الأدنى من الفتحات الواسعة في الطوابق العلوية. كما يتم التأكيد على عدم التناظر من خلال السواتر وملمس المواد. يوازن الطابق الأرضي بين الخصوصية والوصول للفراغ العام، مع فتحات صغيرة للحفاظ على الخصوصية.

المداخل والتفاصيل

يتميز المدخل الرئيسي بأبواب مزدوجة كبيرة، تندمج بسلاسة مع شكل المبنى. تتكامل المداخل الثانوية ومدخل الخدمة مع قاعدة المبنى مما يضمن مظهرًا متناسقًا.

منظر السطح وعناصره

تتميز عمارة نجد الشمالية في تصاميم منظر السطح وسترة السطح (الدروة). ينبغي أن تحتوي المباني الجديدة على شرف مسننة مستوحاة من التصاميم التاريخية في نجد الشمالية. وقد تحتوي المباني الأكبر على عدة مستويات من مناطق الحفاظ على الخصوصية. وينبغي الحفاظ على الخصوصية في الشرفات عن طريق هياكل التظليل لمنع الرؤية المباشرة من الشارع.

الواجهة الثانوية

تعتبر خصوصية السكان أولوية قصوى في جميع الواجهات، حيث يتم منع الوصول البصري إلى الفراغات الخاصة من خلال السواتر الجانبية للنوافذ والزخارف المقيدة ذات الأشكال الهندسية لنجد الشمالية. في المباني منخفضة الارتفاع، يتم تعزيز الأمان في الطوابق الأرضية من خلال سواتر خشبية للنوافذ الأمامية.

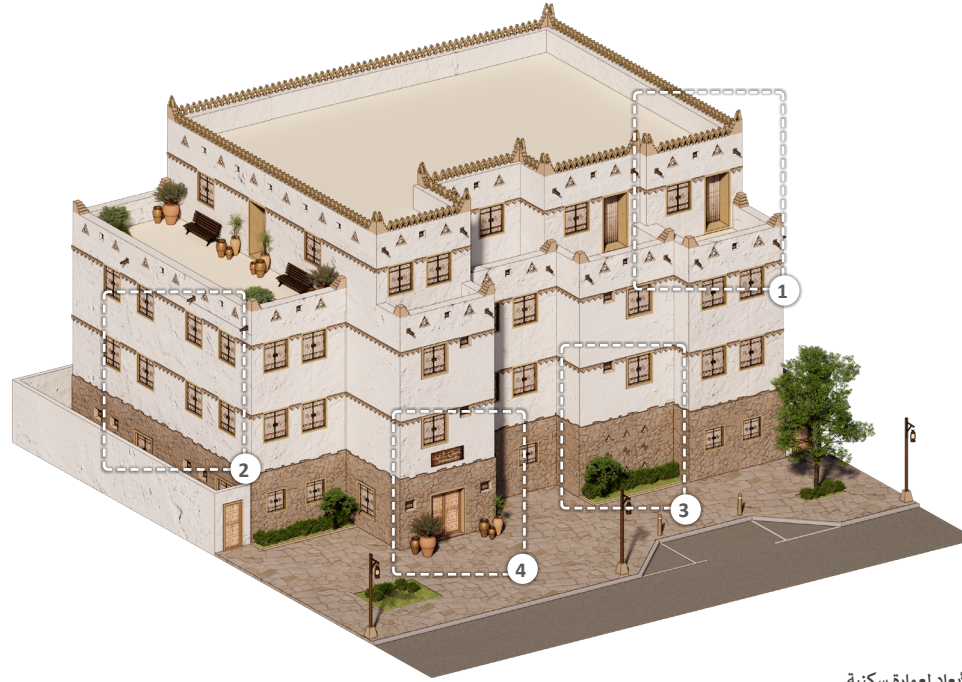
المداخل والأبواب

تتبع محاذاة الأبواب توزيع الفراغات الداخلية، بدلاً من تكوين الخارجي للواجهة، مما يعكس تخطيط الشارع ويفصل بين الفراغات الخاصة والعامة. تتميز الأبواب بأنماط هندسية، واستخدام خشب محلي، وعتبات حجرية أو مواد أخرى تشبه الحجر أو الخشب، مع إطارات جسيمة مزخرفة بنسب قوية. يتم الوصول إلى المباني مباشرة من الشارع، بما يتماشى مع الموجهات التصميمية بدلاً من التكرار والرتابة.

الخصوصية

ينبغي أن تحافظ نوافذ الطابق الأرضي المطللة على الشارع على الخصوصية والأمان للسكان. ويمكن تحقيق ذلك من خلال استخدام نوافذ أصغر حجمًا ونوافذ مرتفعة وسواتر أمنية جذابة وقابلة للتعديل، وكذلك من خلال ارتداد المبنى عن السور مع وجود مناطق عزل وبها حدائق منسقة.

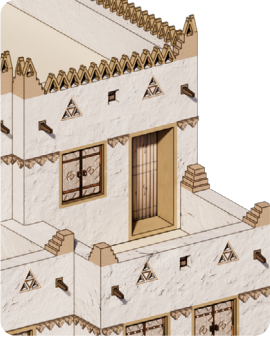
منظور ثلاثي الأبعاد لعمارة سكنية



الواجهة الأمامية لعمارة سكنية



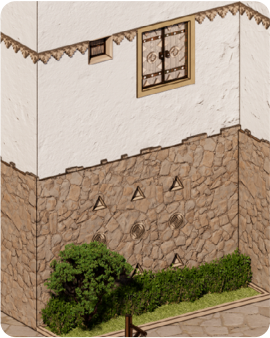
1 تحتوي شرفات الأسطح على شرف مسننة مثلثة الشكل.



2 الحفاظ على الخصوصية بين الجيران على الواجهة الجانبية.



3 الحفاظ على الخصوصية والأمان على مستوى الطابق الأرضي.



4 تأكيد المداخل الرئيسية المشتركة.





1 سترة سطح
(دروة) تتضمن
زخارف.



2 مدخل مظلل
ومحاط بإطار
أبيض.



3 منظر سطح
متدرج مع شرف
مسننة.



4 قاعدة مبنى
حجرية.



نموذج توضيحي لأحد التطبيقات الممكنة للموجهات التصميمية وهي للتوضيح فقط

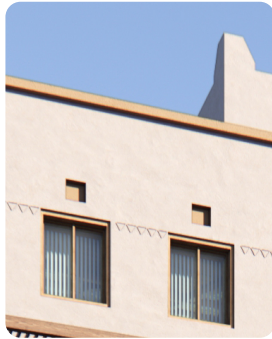
نموذج تقليدي لعمائر سكنية منخفضة الارتفاع

تستخدم الزخارف الهندسية على النوافذ، والشرف، والمثلثات المزخرفة على الطين لتعزيز الطابع التقليدي ولإضفاء تنوع جمالي على الواجهة. ينبغي أيضًا توزيع هذه الفتحات بشكلٍ مدروس لتوفير الإضاءة والتهوية الطبيعية لفراغات المبنى.

يستخدم هذا النموذج التوضيحي مواد بناء تستحضر الطراز التقليدي للجدران، والنوافذ، والإطارات. كما تتباين الألوان بسلاسة في التصميم، مما يعزز التنوع ويسمح ببروز الزخرفة على النوافذ.

تتضمن العمارة التقليدية استخدام الفتحات المربعة، والتي تم تجميعها لتعكس تقسيم الفراغات الداخلية. عادةً ما تكون هذه الفتحات مغطاة بسواتر، حيث أن التصميم التقليدي يحتوي على عدد محدود من الفتحات ومعظمها مخصص للطوابق العلوية. تحتوي القاعدة على فتحات صغيرة مربعة ومثلثة لأغراض جمالية. القاعدة مبنية من الصخور المترابطة، وهي مختلفة عن المادة المستخدمة في كتلة المبنى الرئيسية.

كما أن أحجام المباني وكتلتها غير متناظرة.



1 سترّة سطح
(دروة) مسطحة
وأحياناً مع زوايا
متدرجة/مدببة.



2 مدخل مبنى واسع
وواضح المعالم.



3 أحزمة أفقية مثلثة
على الشرفات
(البلكونات)
والأسطح.



4 زخارف مجردة
تستخدم في
القاعدة بدلاً من
الفتحات.



نموذج توضيحي لأحد التطبيقات الممكنة للموجهات التصميمية وهي للتوضيح فقط

نموذج انتقالي لعمائر سكنية منخفضة الارتفاع

أبسط من تلك الموجودة في الطراز التقليدي، حيث يتم استخدام الشكل الخارجي فقط في كتلة المبنى وعلى النوافذ. باستثناء الطابق الأرضي، تُستخدم سواتر النوافذ والتشجير للحفاظ على الخصوصية.

كما أن الفتحات تكون أكثر بساطة وذلك باستخدام نمط واحد أو نمطين فقط للإشارة إلى الكتل والأحجام المختلفة للمبنى. بالنسبة لسترّة السطح (الدروة)، فتكون مزينة بتجاويف هندسية مكعبة.

في الطراز الانتقالي، يتحقق التطور من طراز التقليدي من خلال تجريد العناصر المعمارية. وهو يعتمد نفس أسلوب التجميع، والهندسة، والمواد من خلال تشطيبات أقل خشونة. يستخدم هذا الطراز نفس الطابع والأسلوب التقليدي، لكنه يُضفي المزيد من الشفافية من خلال تبني الفتحات الواسعة على الواجهة.

تكمّن الاختلافات الرئيسية بين هذا النموذج والطراز التقليدي في استخدام فتحات أوسع للنوافذ والأبواب، لتغطي مساحة أكبر من الواجهة. إضافة إلى ذلك، تكون النقوش والزخارف في هذا النموذج



1 نوافذ مستطيلة
معاصرة مع
عناصر تظليل
مزخرفة.



2 مدخل مبني واسع
ومظلل.



3 تصميم متداخل
ومتدرج لمنظر
السطح مع ستره
سطح (دروة) غير
مزخرفة.



4 تشطيبات
القاعدة تختلف
عن بقية أجزاء
المبنى مع فتحات
صغيرة ذات
أنماط هندسية.



نموذج توضيحي لأحد التطبيقات الممكنة للموجهات التصميمية وهي للتوضيح فقط

نموذج معاصر لعمائر سكنية منخفضة الارتفاع

يتم الحفاظ على جوهر الطابع المعماري من خلال الاستخدام المبكر للمواد، ومعالجة إيقاع الواجهة، وتبني فتحات أكبر للفراغات القابلة للاستخدام. بشكل عام، يتميز المبنى بمظهر أكثر تحديدًا وبشكل مربع، مع ستره سطح (دروة) مسطحة غير مزخرفة ومنظر سطح بسيط.

يتم الحفاظ على الحجم والكتلة في هذا الطراز، ولكن بدمج أكثر سلاسة مع فواصل بسيطة في جدران الواجهة. كما تكون نسب الفتحات للمدخل الرئيسي والنوافذ في الطوابق العلوية أوسع بكثير

وتشغل مساحة أكبر من الواجهة. أيضًا يتم الحفاظ على اختلاف المواد المستخدمة في قاعدة المبنى. تستخدم الخزاف المستوحاة من الأنماط التقليدية فقط كعناصر تظليل أو كمعالجات في الطابق الأرضي.

يتم الحفاظ على جوهر الطابع المعماري من خلال الاستخدام المبكر للمواد، ومعالجة إيقاع الواجهة، وتبني فتحات أكبر للفراغات القابلة للاستخدام. بشكل عام، يتميز المبنى بمظهر أكثر تحديدًا وبشكل مربع، مع ستره سطح (دروة) مسطحة غير مزخرفة ومنظر سطح بسيط.