

الموجهات التصميمية

# العمارة النجدية الشمالية





شكل 1. حدود النطاق الجغرافي للعمارة النجدية الشمالية



# الفهرس

## المقدمة

3	الرؤية	اولاً.
6	طبيعة الأرض والتضاريس	ثانياً.
8	نظرة عامة على العمارة النجدية الشمالية	ثالثاً.
10	تحليل العمارة النجدية الشمالية	رابعاً.
14	مراحل التطور	خامساً.
16	كيفية استخدام الموجهات التصميمية	سادساً.

## الموجهات التصميمية

18	السمات الرئيسية	1
20	التكوين	2
26	العناصر	3
34	الألوان والمواد	4
36	الأنماط والزخارف	5
38	تطبيق الطابع المعماري	6
42	نماذج عملية	7
48	الفراغ العام	8



# المقدمة

## أولاً. الرؤية

الإعتراز بالإرث العمراني الغني في المملكة العربية السعودية المستلهم من الثقافة، التراث والطبيعة.

## أ. فلسفة الموجّهات التصميمية

تهدف الموجّهات التصميمية (ADG) إلى تعزيز التصميم المعاصر الحديث المتجذر في السياقات الجغرافية والثقافية المتنوعة للمملكة.

وتستند مقترحاتها على دراسة السوابق التاريخية المستوحاة من الأشكال المحلية التقليدية والمعرفة المتراكمة التي شكلتها أجيال من الممارسة والخبرة.

تتطلع الموجّهات التصميمية للمستقبل وتخص مجموعة واسعة من التطوير المعاصر لتناسب مستويات مختلفة من التطوير. وتسعى لتكون موجزة ومنظمة بشكل جيد ومفيد لتشكيل مصدراً إيجابياً للمصممين وسهل التنفيذ من قبل الجهات المسؤولة عن التخطيط.

## ب. السياق الوطني

ينتمي هذا المجلد إلى مجموعة مكونة من 19 مجلداً، تستكشف كل منها سياقاً جغرافياً مختلفاً وتصف طابعاً معمارياً مميزاً داخل المملكة لتشكيل معاً صورة شاملة للتراث العمراني الوطني.

وعلى الرغم من تحديد مناطق لتطبيق الطابع المعماري (الشكل 2)، إلا أن التأثيرات قد تمتد خارج حدود المنطقة. لهذا ينبغي على المصممين مراجعة مجلدات الموجّهات التصميمية للمناطق المجاورة وتأكيد حالة سياق البناء الخاص بها طبقاً للحقائق المتوفرة على أرض الواقع.

الربع الخالي



شكل 2. خريطة العمارة السعودية



مناطق خاصة	العمارة النجدية الشرقية	عمارة الساحل الشرقي	عمارة القطيف	عمارة واحات الأحساء	عمارة نجران	عمارة بيشة الصحراوية	عمارة مرتفعات أبها	عمارة فرسان جزر	عمارة ساحل تهامة	عمارة سفوح تهامة	عمارة أصدار عسير	عمارة جبال السروات

## ج. نجد الشمالية

يركز هذا المستند على المنطقة النجدية الشمالية، التي تقع في الجزء الشمالي من المملكة العربية السعودية. حيث تغطي أجزاء من محافظات تبوك والجوف وحائل والحدود الشمالية الواقعة على هضبة نجد وصحراء النفود التي تعطي لوحة فنية من المناظر الطبيعية. ساهمت المناطق الصحراوية والواحات والمراعي بالإضافة إلى آبار المياه وطبقاتها الجوفية إلى تشكيل المناظر الطبيعية والبيئات المبنية. يتكون النسيج الحضري قبل القرن العشرين بشكل رئيسي من التجمعات العمرانية الواقعة على طول طريق الحجاج إلى مكة والقريبة من مصادر المياه. تُحاط هذه التجمعات العمرانية بسور، حيث تقع المساجد في مركزها لتتوزع المساكن والمباني الأخرى حوله.

يعكس الطراز المعماري لنجد الشمالية جمال التصميم غير المتكلف باستخدام الأشكال الهندسية البسيطة والمتناظرة على المباني التي تعلوها سترة سطح (دروة) متدرجة. يعكس هذا النمط الاستجابات التاريخية للموارد الاقتصادية والطبيعية المحدودة في المنطقة. تدل المعالم الهامة في نجد الشمالية كقصر سكاكا وقلعة الرمان الشامخة على ثراء المنطقة وتراثها العريق ومجتمعها على مر الزمن.





قلعة ماردي الجوف



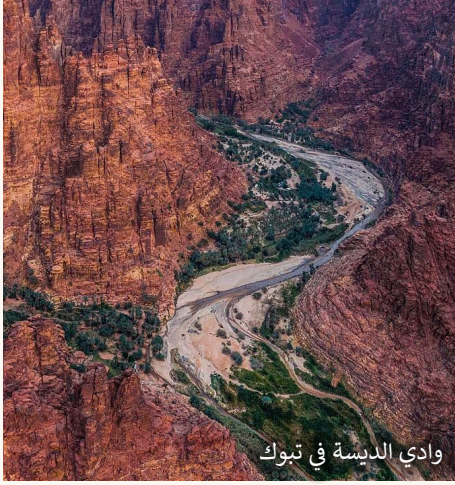
تبوك



سكاكا



سكاكا



وادي الدبسة في تبوك



الجوف



مدخل المسجد في دومة الجندل



البلدة القديمة في تيماء



بئر هداج في تيماء

### شكل 3. نجد الشمالية



## ثانياً. طبيعة الأرض والتضاريس

لمحة حول العلاقة بين التضاريس والمناخ والثقافة والطابع العمراني لنجد الشمالية.

### أ. العناصر الطبيعية

تشغل صحراء النفود قلب جنوب المنطقة حيث تتميز الرمال بلونها الشبيه بالطوب الأحمر. تشتهر الصحراء برياحها العاتية المفاجئة التي تسبب تحرك الكثبان والعواصف الرملية المتكررة التي شكلت عبر العصور تحدياً للمسافرين. على الرغم من أن النفود تكون قاحلة حيث تمطر مرة أو مرتين خلال العام إلا أن هناك بعض المراعي والأبار التي دعمت تاريخياً الرعي في البادية وزراعة التمور والخضراوات والشعير والفواكه. تتكون المنطقة الواقعة شمال النفود من هضبة مرتفعة وبها عدة أودية معظمها باتجاه الشمال الشرقي نحو العراق. وتقع في الجهة الغربية من صحراء النفود تضاريس صخرية تحتوي على طبقات رسوبية تعود إلى العصر الكامبري والديفوني المبك، والتي تحيط بها الكثبان الرملية والصخور الرسوبية، حيث يعتبر الجرف كمخزن للطبقات الرسوبية.

تشكل اثنين من الكثبان الرملية في أقصى الشرق مرتفعات صخرية كبيرة تسمى الساق والتي تسبق العصر الكامبري. حيث تفصل طبقة من الطين الصخري بطول 80 متراً الكثبان الرملية. يمكن أن تحتوي الطبقة الصخرية في الساق على كميات كبيرة من المياه الجوفية نظراً لطبيعة طبقاتها الواسعة والعميقة.

### ب. المناخ

يصل متوسط درجات الحرارة إلى 10 درجة مئوية شتاءً، وتصل إلى 40 درجة مئوية صيفاً في جنوب منطقة نجد الشمالية الذي يتقاطع مع حائل. تتميز منطقة حائل بالرياح المعتدلة والجافة. تكون الرطوبة في بعض الأشهر معتدلة بينما تكون أشهر أخرى في غاية الجفاف. تصل سرعة الرياح السائدة في الشتاء إلى 20 كم/ساعة، كما أن التغير كبير في درجات الحرارة بين الصيف والشتاء حيث أن درجة الحرارة في الشتاء تصل إلى تحت درجة التجمد. تقع مدينة عرعر في أقصى الشمال ذات المناخ المعتدل حيث

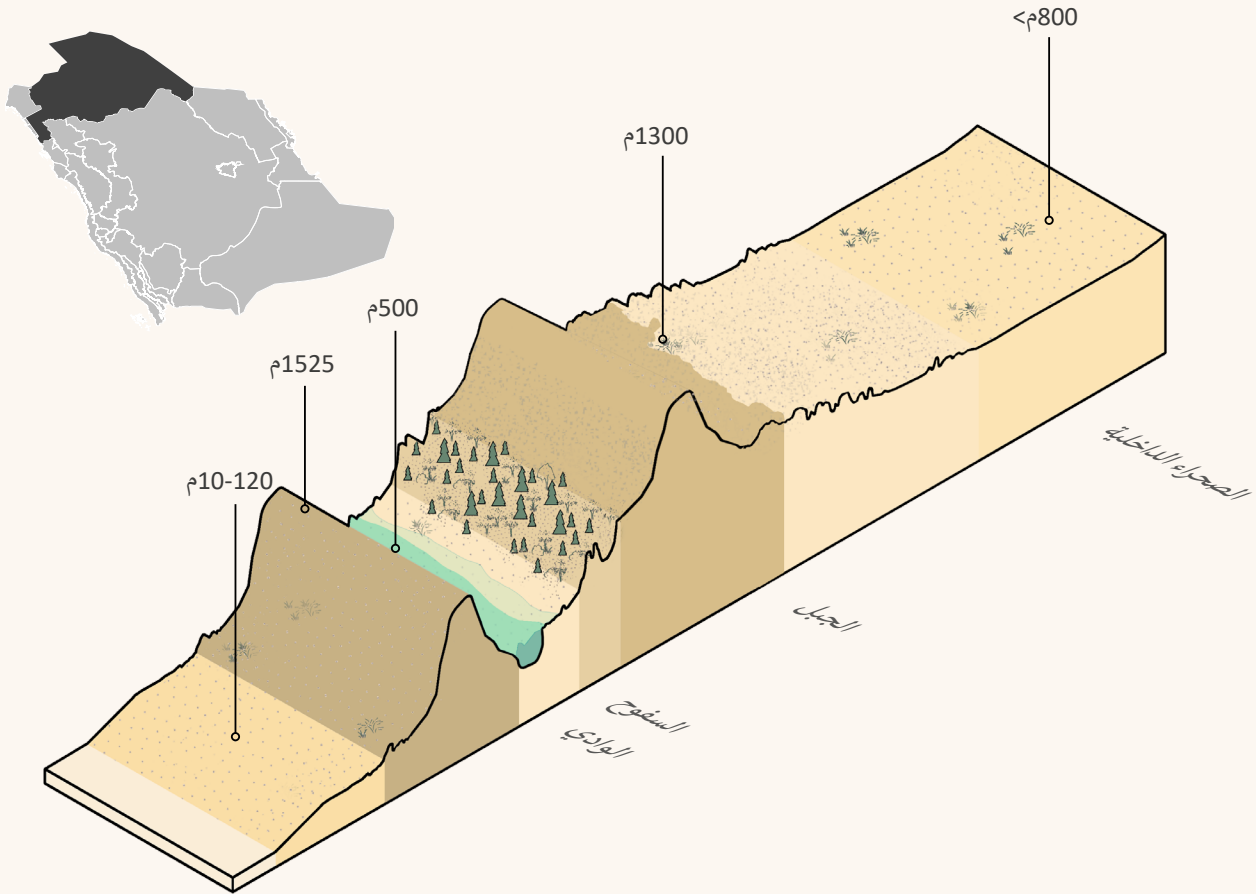
### ج. الثقافة

تصل درجات الحرارة العليا إلى 40 درجة مئوية صيفاً وفي فصل الشتاء تصل إلى 3 درجة مئوية بحد أدنى.

شكلت مصادر المياه التجمعات العمرانية البشرية والنشاطات الاقتصادية في نجد الشمالية. حيث انتقل البدو والرعاة عبر التاريخ للمناطق الخضراء في الوديان والسهول العشبية في المنطقة. أدى السهل المنخفض في مدينة تبوك ووادي أبوناشفة إلى حدوث فيضانات مفاجئة دمرت التجمعات العمرانية التاريخية، مما جعل المدينة تتوسع شمالاً وغرباً. تحول النظام البيئي للوادي في المنطقة وكذلك الآبار عبر السنين إلى نظام بيئي معقد للإنتاج الزراعي، مما أدى إلى الإستيطان في المنطقة لآلاف السنين.

### د. التأثير العمراني

أثرت تضاريس المنطقة ومناظرها الطبيعية على العمران من حيث تصميم المباني والمواد المستخدمة. حيث تم تصميم التجمعات بشكل عمري ينطوي على الأفنية كطريقة للتهوية في الأوقات الحارة. أما الواجهات المحلية فهي في الغالب مصمتة مع فتحات قليلة نظراً للمناخ شديد الحرارة في المنطقة. بالنسبة للمواد، فقد تم استخدام الطوب الطيني المحلي المجفف بالشمس كمادة بناء، والذي يأخذ لونه من نوع الطين الموجود في المنطقة.



شكل 4. تضاريس نجد الشمالية



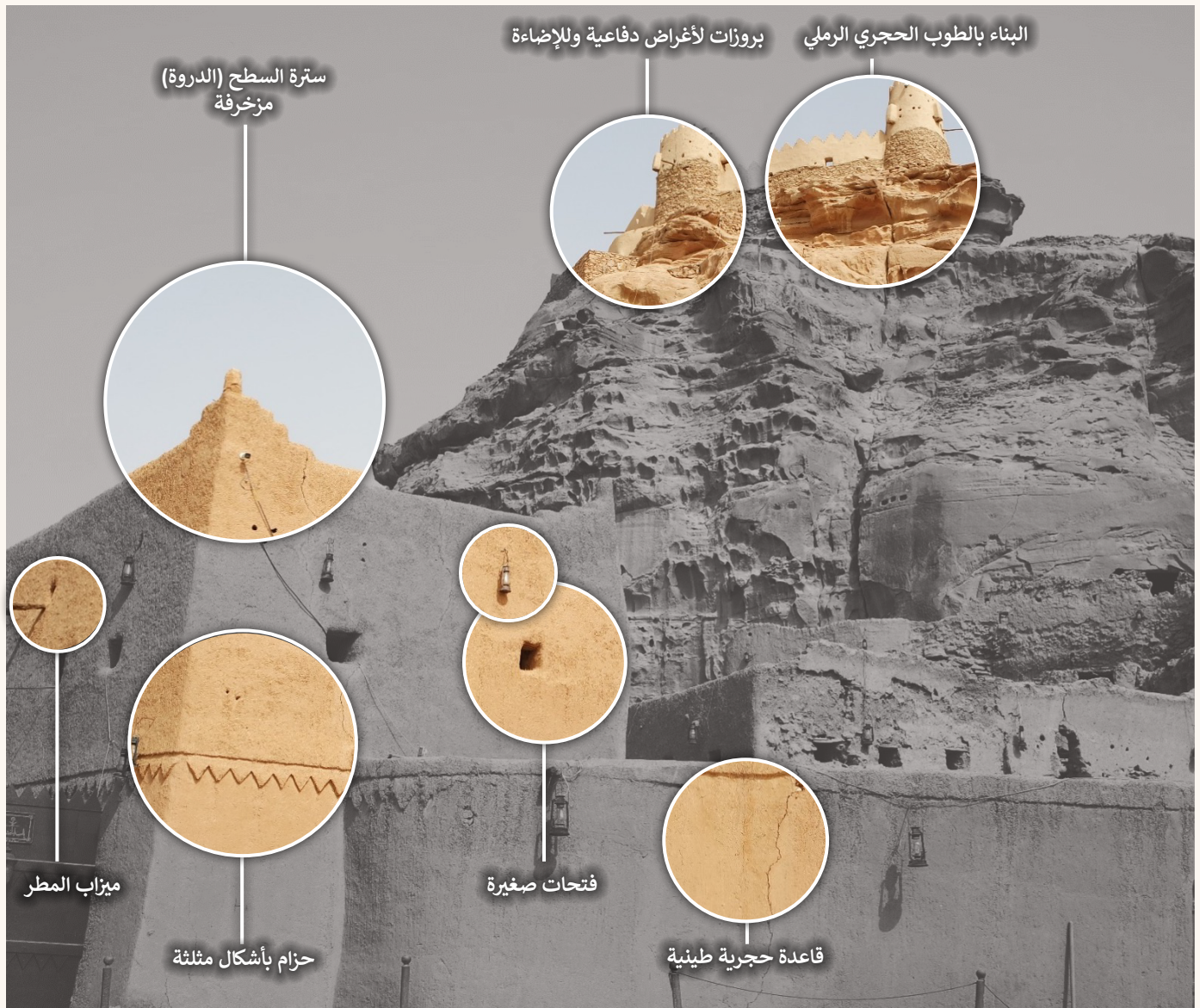
## ثالثاً. نظرة عامة على العمارة النجدية الشمالية

ملخص عن طابع العمارة والتجمعات السكنية التقليدية القائمة في نجد الشمالية.

### أ. الطابع المعماري

تتكون المباني في نجد الشمالية من حوائط طينية سميكة وبها فتحات صغيرة الحجم. ويظهر على المبنى فتحات للتهوية ولتحقيق الخصوصية وللمراقبة وتأخذ عادةً الشكل المربع أو المثلث في الحائط العلوي. تبنى الأسقف في الغالب من خشب الأثل مع طبقات من سعف النخيل ثم تغطى بخليط

من الطين والقش (التبن). تستخدم الأخشاب أيضاً في صناعة العتبات وإطارات الأبواب. وتتضمن السمات المميزة لهذا الطابع المعماري وجود بروزات متدرجة على سترة السطح (الشرف) وفتحات بارزة أعلى الأبواب (الطرمة). تتضمن العمارة النجدية الشمالية الحد الأدنى من الزخارف على الواجهات وتنوع أقل في الألوان خلافاً عن الحال في نجد الوسطى. كما تختلف سترة السطح (الدروة) من حيث الشكل واللون والمواد عن نظيرتها في نجد الوسطى، حيث تحتوي على خمس درجات بدلاً من ثلاث ولونها مثل لون الواجهة وتكون مبنية بحجر غير مشغول عوضاً عن الحجر المشغول المتواجد في نجد الوسطى. تتميز منطقة تبوك بعمارتها الحجرية التي تشتمل على عناصر مثل



شكل 5. شكل المباني النموذجي، سكاكا

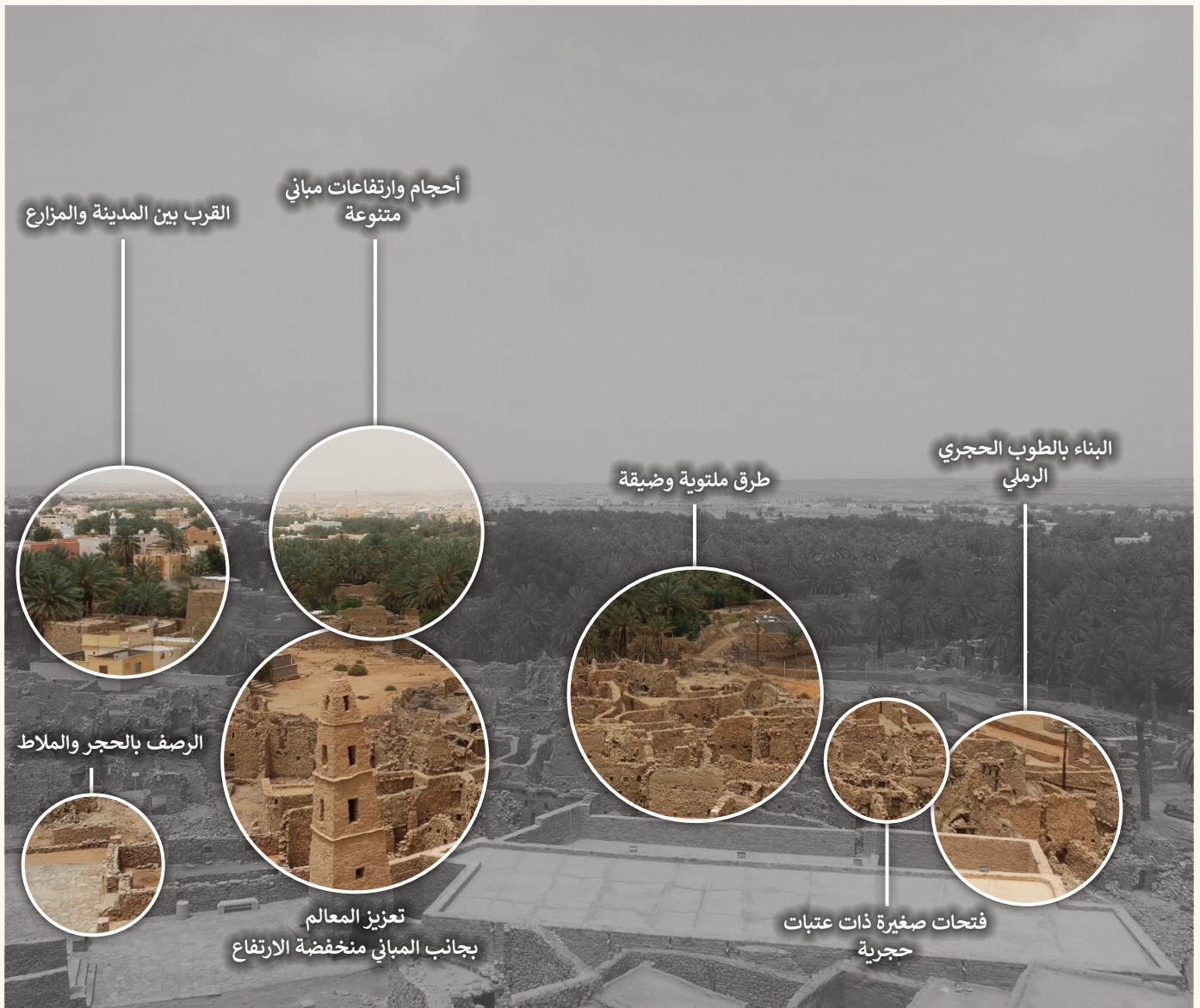


الإنطوائي أداة للتكيف مع المناخ وللخصوصية. وكان الطوب الطيني المجفف بالشمس هو مادة البناء التقليدية، في حين تم استخدام الطين الممزوج بالقش (التبن) لتكسية المبنى. يختلف لون الطين من منطقة إلى أخرى حسب ألوان الحجارة المحلية المستخدمة في الخليط. يسمح هذا النهج للمباني بتناغم مندمج مع المناظر الطبيعية المحيطة.

الأقواس الحجرية، والمظلات، والفتحات الضيقة، والسواتر على النوافذ.

## ب. الطابع العمراني

تتبع مدن مثل تبوك وتيماء أنماطاً عضوية في النمو تهيمن عليها تجمعات عديدة من المساكن والأسواق الواسعة والمفتوحة التي تميز الشوارع والساحات. تم تصميم الفراغات السكنية والعامة لخلق فراغ للتجمعات والتفاعل الاجتماعي. كانت جدران المنازل متصلة ببعضها البعض. كما تم بناء المنازل النموذجية في نجد الشمالية حول الأفنية بحوائط مشتركة تكون غالباً سميكة وحاملة. كان هذا النوع من العمران

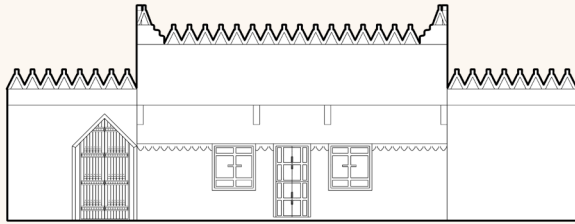


شكل 6. الشكل العمراني، دومة الجندل

## رابعًا. تحليل العمارة النجدية الشمالية

الدلائل والتحليلات النمطية التي تستند عليها الموجّهات التصميمية.

### أ. النمط العام



متحف في تيماء

تتسم المباني التقليدية في العمارة النجدية الشمالية باستخدام مواد من مصادر محلية، وخاصة الطين والحجر والحجر الرملي. بشكل عام، لا تحتوي المباني المحلية في العمارة النجدية الشمالية على زخارف. وتتسم الفتحات الموجودة في الطابق الأرضي بعددها المحدود وبصغر حجمها لتوفير الخصوصية والتهوية، بعكس الفتحات الموجودة في الطوابق العليا حيث تتسم بحجم أكبر.

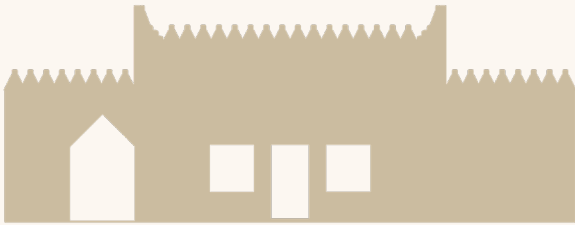
### ب. نسبة العرض إلى الارتفاع



2.6:1

تتسم المباني في تيماء بنسب أفقية قوية، حيث تبلغ نسبة العرض إلى الارتفاع 2.6:1. وبالنسبة لمباني القصور المحلية، فإن قصر سكاكا يتسم بالأفقية القوية حيث تبلغ نسبة العرض إلى الارتفاع 2.5:1، في حين أن القصور الأخرى مثل قلعة الرمان في تيماء فإنها تميل كثيراً إلى التكوين المربع، بنسبة عرض إلى ارتفاع تبلغ 1.3:1.

### ج. نسبة المصمت إلى المفتوح

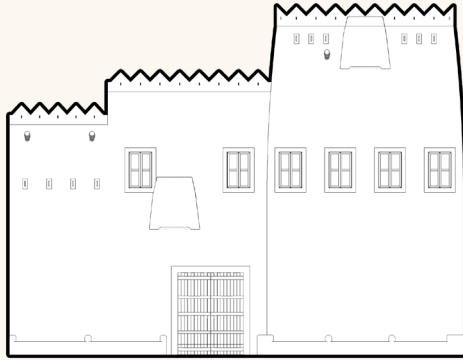


مساحة الواجهة - 96 م<sup>2</sup>  
نسبة الفراغ 25%

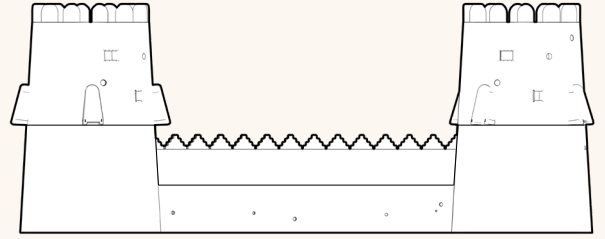
تتسم بعض المباني بواجهات مصمتة بدرجة عالية، وهذا يتضح من خلال نسبة الفتحات المنخفضة جداً في سكاكا والتي تصل إلى 0.7% مع فتحات بنسبة 2%، بينما توجد بعض المباني الأخرى بفتحات ذات نسب أكبر حيث تصل إلى 25% من مساحة الواجهة التي تحتوي على الأبواب والنوافذ. تكون القصور في الغالب مصمتة، وتتميز قلعة الرمان بواجهة أكثر انفتاحاً بقليل، ولها باب واحد كبير وبعض الفتحات الصغيرة المتكررة على امتداد الطابق الأول، وتشكل النسبة الاجمالية للفتحات 12.4%.

شكل 7. دراسات الواجهة التقليدية المحلية

## دراسات الواجهة التقليدية المحلية



قلعة الرمان



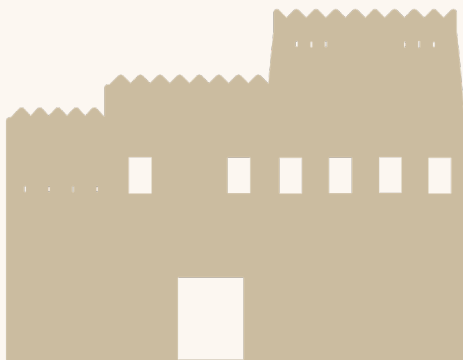
حصن سكا



1.3:1



2.5:1



مساحة الواجهة - 618 م<sup>2</sup>  
نسبة الفراغ 0.7%



مساحة الواجهة - 133 م<sup>2</sup>  
نسبة الفراغ 12.4%

## د. التقسيم الثلاثي للمبنى

تتسم مباني نجد الشمالية بالتقسيم الثلاثي للمبنى. حيث تنقسم الواجهات عادةً إلى ثلاث طبقات منفصلة ولكل منها طابعها المميز:

- قاعدة المبنى: المدخل الرئيسي وعدد محدود من النوافذ أو لا يوجد بها نوافذ.
- وسط المبنى: النوافذ.
- قمة المبنى: الشرف المسننة وفتحات التهوية ومنظر السطح.

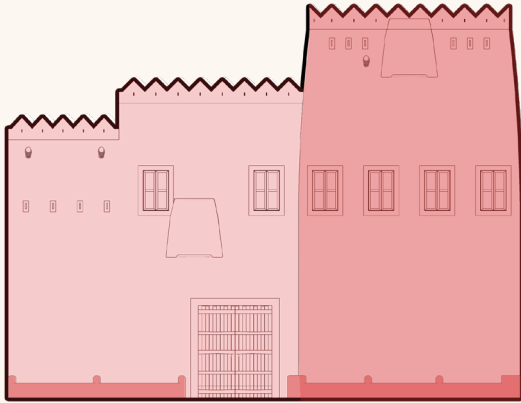


التقسيم الثلاثي للمبنى

يتم تقسيم الواجهات عادةً إلى ثلاث طبقات منفصلة: القاعدة والوسط والقمة.

## هـ. عمق الواجهة

تنقسم الواجهات عادةً إلى عدة مستويات بنسب عمق مختلفة، وتكون غالباً بارتفاعات متنوعة. ويضفي الجانب ثلاثي الأبعاد عنصراً ديناميكياً (حيوياً) للمبنى، ويقسم المبنى المربع إلى أجزاء ذات استتالة رأسية، وبالتالي يخلق أجزاء رأسية أكثر.

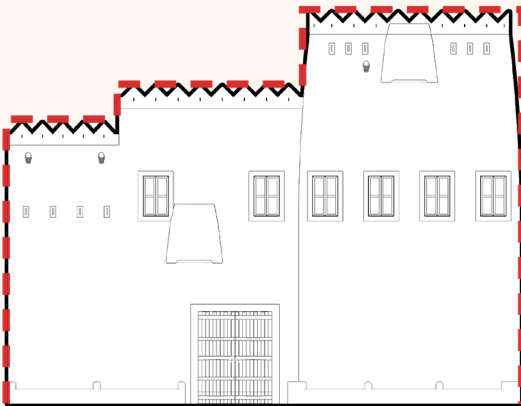


عمق الواجهة

تتسم الواجهات في العمارة النجدية الشمالية غالباً بأحجامها الضخمة.

## و. التفاوت في الارتفاعات

تتسم المباني في العمارة النجدية الشمالية عادة بالتنوع في الارتفاعات بناءً على الفراغات المخصصة للسكن ووظائفها في المبنى. وتتسم المباني عادةً بوجود أشربة (فواصل) رأسية في الواجهات وارتفاعات متنوعة.

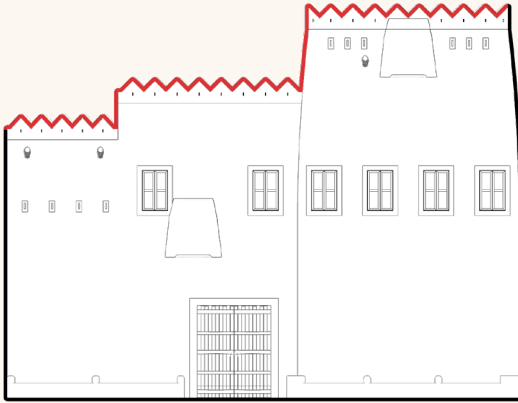


التنوع في الارتفاعات

تظهر الواجهات عادة تنوعاً في الارتفاعات بناءً على الفراغات المخصصة للسكن ووظائفها.

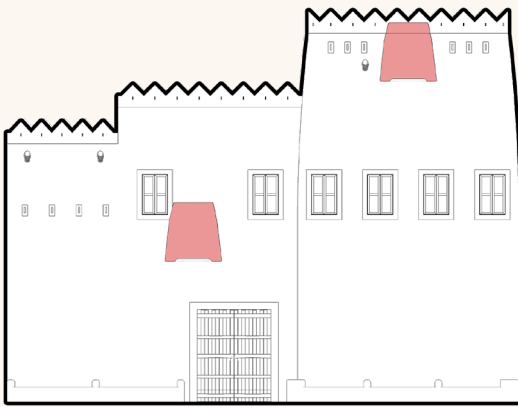


## ز. الزخارف



الزخارف

تتسم معظم الواجهات بوجود عناصر متكررة ومتناوبة ذات تفاصيل دقيقة.



العناصر البارزة

الطرمة والمقاطع المخصصة للسكن هي أكثر العناصر البارزة شيوعاً.

## ح. العناصر البارزة

تعتبر المقاطع البارزة والطرمة من أكثر العناصر المميزة للواجهات في العمارة النجدية الشمالية. الطرمة عبارة عن عنصر معماري بارز يشبه الجيب مع فتحات صغيرة متجهة للأسفل لغرض الحماية، وعادةً ما يتم وضعها في مستويات مرتفعة حتى يتمكن السكان في الطوابق العليا من النظر من خلالها والتعرف على الزائرين. ويمكن وضعها على الواجهة الرئيسية أو الواجهات الأخرى.

## جدول 1. مقارنة خصائص العمارة النجدية

منطقة الطابع المعماري	نسبة الفتحات	استخدام الحجر	الأقواس	استخدام الأروقة	وجود الزخارف
العمارة النجدية	2 - 25%	الجزء السفلي من القاعدة	أقواس مربعة ومدببة	متوسط	عالي
العمارة النجدية الشمالية	0.7 - 25%	الطابق الأرضي فما فوق	أقواس مربعة ومدببة	منخفض	متوسط
العمارة النجدية الشرقية	1.4 - 11%	قليل أو لا يستخدم	أقواس نصف دائرية	عالي	منخفض

## خامساً. مراحل التطور

ربط التصميم المعاصر بالأشكال التقليدية لتعزيز الطابع العمراني للمكان.

### أ. ربط الماضي بالمستقبل

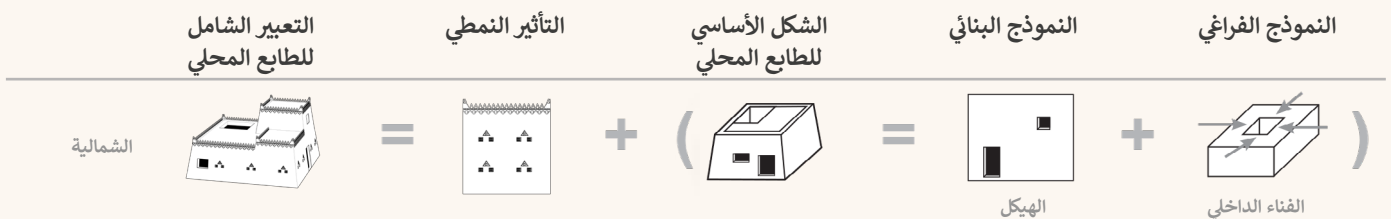
تهدف الموجّهات التصميمية إلى تتبع الجذور المعمارية التي يمكن تطبيقها على المباني المعاصرة بحيث ترتبط بسياقها التاريخي، وتنهل من ثقافتها المحلية وتعكس روح المكان.

وفي الوقت ذاته لا بد من تحقيق التوازن بين الاستمرارية والتجديد. فالتقدم المستمر في تقنيات البناء وعلوم المواد وأنماط التطوير ومواصفات الاستعمال للمباني الجديدة، جميعها تتطلب أبنية يمكنها استيعاب هذه التغيرات مع الحفاظ على روح العمارة المحلية.

### ب. ربط البيئة بالتشكيل

تسعى الموجّهات التصميمية كذلك إلى ربط المباني المعمارية بطبيعة الأرض وتضاريسها. فالسياق المادي للمكان يؤثر بشكل طبيعي على المواد المتاحة وأنماط التجديد واستجابة العمارة مع ظروف المناخ المحيط.

ولقد ساهمت هذه المحددات البيئية بشكل واضح في خلق مصفوفة من أنماط المباني المترابطة في مختلف الأقاليم. لذلك فإن الهدف من الموجّهات التصميمية هو استعراض مجموعة من الأساليب التي تبرز أنماط المباني بالشكل الذي يعكس العمارة المحلية، حيث تمثل جميعها إطاراً وطنياً متنوعاً ومتربطاً في نفس الوقت للخصائص المعمارية على مستوى المملكة.

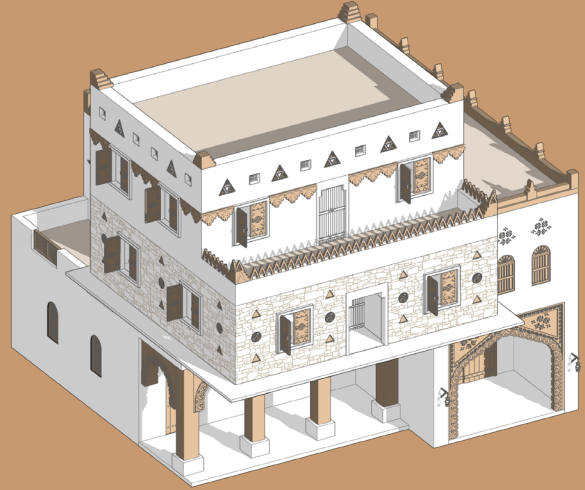


شكل 8. معادلة الطابع المعماري للعمارة النجدية الشمالية

## الطراز/النمط التقليدي

يتكون من جدران طينية أو حجرية سميكة، وتشكيل هندسي غير منتظم.

يتميز هذا النمط بكتل ومستويات متنوعة مع فتحات صغيرة، وسترة سطح (دروة) بشرف مسننة، وفتحات بأشكال هندسية.

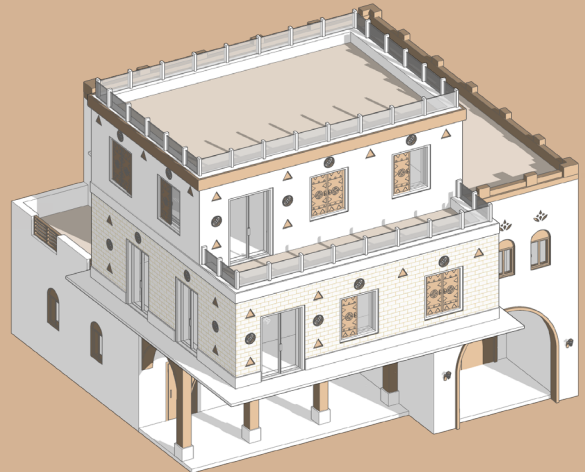


مبنى على الطراز التقليدي

## الطراز/النمط الانتقالي

يتميز هذا الطراز بأسطح ملساء ذات ألوان طبيعية (ترابية)، يحتوي على نوافذ صغيرة وفتحات مفخمة.

كما يحتوي على تفاصيل دقيقة وحادة وتعبير واضح للتكوين العمراني التقليدي.



مبنى على الطراز الانتقالي

## الطراز/النمط المعاصر

يتميز هذا النمط بأشكال ومساحات هندسية مجردة قادرة على المواءمة والتكيف مع الأنواع المختلفة من المباني، وتساهم في استغلال الإضاءة الطبيعية داخل المبنى.

يحتوي هذا النمط على جدران ذات نفاذية من خلال الفتحات والثقوب، وسواتر وارتدادات للتظليل.



مبنى على الطراز المعاصر

## سادساً. كيفية استخدام الموجّهات التصميمية

تم تنظيم هذه الموجّهات بطريقة واضحة وفعالة حتى تبرز خصائص الطابع المعماري على الوجه الصحيح.

### أ. تنظيم الفصول

تركز الفصول الأولى على تصنيف الموجّهات التصميمية إلى جوانب مختلفة مما يساعد على تحديد الطابع المعماري، وهي كالتالي:

- 1 **السمات الرئيسية** - أهم الصفات الأساسية للعمارة النجدية الشمالية.
- 2 **التكوين** - القواعد والأساسيات التي تتشكل بها المباني وترتبط عناصرها ببعضها البعض.
- 3 **العناصر** - الأجزاء المتفردة والتي تمثل الملامح الأساسية للطابع المعماري.
- 4 **المواد والألوان** - المواد السائدة المستخدمة ومجموعات الألوان الموجودة في العمارة المحلية.
- 5 **الأنماط والزخارف** - الزخارف الشائعة والأنماط المتبعة في الحرف التقليدية وانعكاسها على الثقافة المادية للعمارة المحلية.
- 6 **تطبيق الطابع المعماري** - دليل الاستخدام والفهم السليم للطابع المعماري في المباني الجديدة.
- 7 **نماذج عملية** - دراسات تصميمية توضح تطبيقات الطابع المعماري بمختلف المقاييس والأحجام.
- 8 **الفراغ العام** - لمحة عامة عن خصائص الفراغ العام في العمارة النجدية الشمالية.

### ب. نمط التنسيق للموجّهات التصميمية

كما هو موضح في التالي، فقد تم تنسيق الموجّهات التصميمية بطريقة نمطية حتى تكون أسهل في القراءة وأكثر فائدة:

- 1 **رقم الفصل والعنوان الرئيسي** - تم تصنيف الموجّهات إلى فئات رئيسية، ويمتلك كل فصل رقماً فردياً (مثل: 1) حتى يسهل الرجوع إليه.
  - 2 **رقم الموجه التصميمي وعنوانه** - لكل موجه تصميمي رقم عشري ورقم فرعي (مثل: 1.1) مما يساعد على سهولة الرجوع للعنوان بشكل دقيق.
  - 3 **وصف عام** - عبارة عن نص يتم فيه الوصف والتعريف بموضوع الموجه التصميمي.
  - 4 **إجراءات الموجه التصميمي** - تعليمات تحدد بشكل واضح الإجراءات الواجب اتخاذها من قبل المصممين. كل إجراء من تلك الإجراءات لديه رقم خاص لسهولة الرجوع إليه.
  - 5 **المبرر** - عبارة عن نصوص ملونة في مواقع مختلفة من الصفحة يتم تمييزها بشرائط جانبية، الغرض منها إبراز أهداف وأسباب أحد جوانب الموجه التصميمي. وهذا بدوره يساعد المستخدم لاقتراح تصاميم وبدائل تتجاوب مع ذلك المبرر. وقد تتطلب البدائل المقترحة الحصول على موافقة الجهات المختصة.
  - 6 **الرسومات التوضيحية** - جميع الصور والرسومات التوضيحية والمخططات التي تساعد على توضيح وفهم الموجّهات التصميمية. ينبغي التنويه أنها مجرد أمثلة لغرض التوضيح فقط. وفي حال تعارض الشرح المكتوب مع الرسومات التوضيحية، فيتم العمل بناءً على النص المكتوب.
- جميع النقاط المذكورة أعلاه موضحة بأسلوب تطبيقي في الشكل الموجود في الصفحة المقابلة.



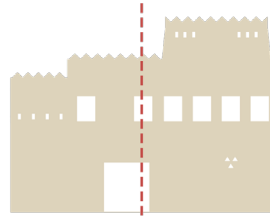
## التكوين

القواعد والأساسيات التي تتشكل بها المباني وترتبط عناصرها ببعضها البعض.

تتأثر جماليات المبنى من خلال العلاقة بين عناصر التصميم المختلفة. يمكن معايرة هذه الجماليات عن طريق تطبيق الموجات التصميمية التالية:

## الواجهات غير المتناظرة

التباين (عدم التناظر) هو سمة رئيسية في تصميم واجهات المباني النجدية الشمالية، لذا:



شكل 13. التباين (عدم التناظر) في الواجهات التقليدية

- 1 ينبغي التعبير عن الطابع المتجانس في المباني.
- 2 ينبغي إتباع التباين العام والتنوع في أحجام الكتل
- 3 ينبغي تجنب التناظر بشكل عام في تصميم واجهات المباني.

لتأكيد توافق وتناغم الواجهة مع التقاليد المعمارية للمنطقة.

## تجميع العناصر

يتم تجميع الكتل ذات الارتفاع المتماثل لتحديد الاختلافات بين العناصر بوضوح.

- 1 ينبغي أن تحتوي المباني على أحزمة رأسية واضحة.
- 2 يمكن للأحزمة الرأسية أن تصل إلى ارتفاع طابقين أو ثلاثة طوابق كحد أقصى بالإضافة إلى ارتفاع سترة السطح (الدروة).

للحفاظ على اتساق الخطوط البصرية المتنوعة في المباني التقليدية والمعاصرة.



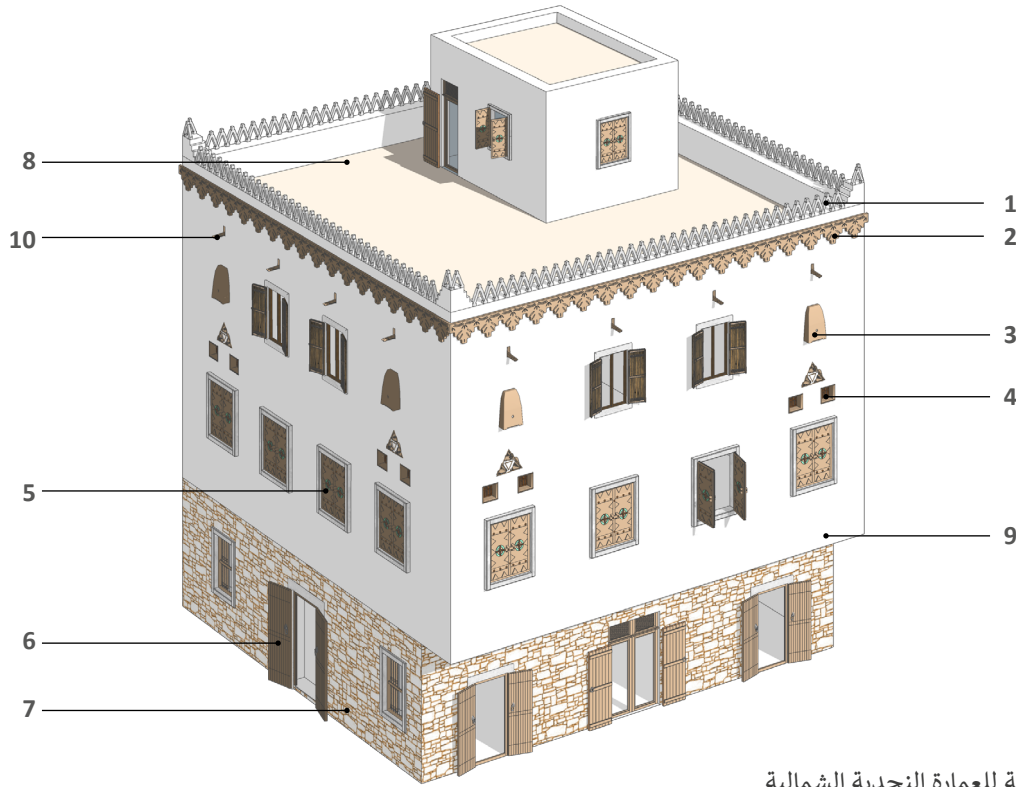
شكل 14. أحزمة رأسية واضحة

# الموجهات التصميمية

## السمات الرئيسية

1

أهم السمات الأساسية التي تعكس الطابع المعماري للعمارة النجدية الشمالية.



شكل 10. السمات الرئيسية للعمارة النجدية الشمالية

## السمات الرئيسية:

- 1 ستره السطح (الدروة): يتميز الجزء العلوي من ستره السطح بشرف مسننة كثيفة. وتتواجد هذه البروزات المسننة حتى في الأركان حيث تعتبر سمة رئيسية بارزة في المنطقة.
- 2 الأحزمة المثلثة: عبارة عن شريط بسيط في الجزء العلوي أو الأوسط من الواجهة ولا يحتوي على زخارف إضافية.
- 3 الطرمة: عبارة عن نافذة بارزة عن الجدار ومغلقة تماماً وتحتوي على فتحات أو ثقوب خشبية قابلة للإغلاق حيث يتم النظر من خلالها للتعرف على الزائرين.
- 4 الفتحات: تكوينات بسيطة من الفتحات المثلثة أو المستطيلة.
- 5 تحتوي الواجهة على سواتر خشبية (shutters) مزخرفة.
- 6 الباب الرئيسي: يقع على الجدران الخارجية ويحتوي على إطار مزخرف وسواتر خشبية (shutters) داكنة لخلق نوع من التباين.
- 7 التشطيبات الحجرية: يمكن استخدام الحجر الطبيعي في قاعدة المبنى.
- 8 تفاوت الارتفاعات: خلق تباين رأسي في التكوين من خلال التنوع في الارتفاعات على عدة مستويات من هيكل المبنى.
- 9 عمق الواجهة: تعزيز النسب الرأسية والأبعاد من خلال التنوع في أعماق الواجهة ومستوياتها.
- 10 العناصر البارزة: مجموعة من المزايب (أنابيب تصريف المياه) التي تبرز من أعلى المبنى.

## لمحة عن طابع المدينة

1.1

تعتبر العمارة النجدية الشمالية (على غرار معظم الأنماط النجدية) بأنها تجسيد وانعكاس لجوهر العمارة التقليدية في المنطقة. حيث كونت لنفسها سمات مميزة وخاصة مستمدة من سيرتها التاريخية وظروفها البيئية. فعلى سبيل المثال، تمتاز الواجهات بتكوين مميز وبعض الأنماط الزخرفية.

أما الناحية الجمالية هنا، فهي تعتبر أبسط من تلك الموجودة في العمارة النجدية الوسطى، ويتمثل ذلك في الفتحات التي تعتبر أقل من ناحية الكمية والتكرار مقارنة بالعمارة النجدية الوسطى. ويعود ذلك إلى الظروف المناخية القاسية التي تشهدها المنطقة.

وعلى الرغم من قلة التفاوت بين أنماط الزخارف في ذاتها كما هو الحال في المنطقة النجدية الوسطى، إلا أن المنطقة النجدية الشمالية لها طابع خاص في أشكالها الزخرفية كاستخدام الأحزمة المثلية المتشابكة التي يمكن توظيفها في تحديد الارتفاعات الخاصة بكل مستوى في المبنى. إضافة إلى ذلك، فإن الأشكال الهندسية البسيطة هي السائدة في زخرفة واجهات المباني في العمارة النجدية الشمالية. حيث تتماشى هذه الأشكال الهندسية مع التكوين العضوي الطبيعي الذي يتميز به الطراز النجدي الشمالي. أما ستر السطح (الدروة) فهي تمثل نموذجاً آخر لبساطة الأشكال المستخدمة. تفتقر الشرف المسننة والأحجار المستخدمة إلى التفاصيل، وهذا يتناقض بشكل كبير مع حالة المباني في المنطقة الوسطى. إلا أن ستر السطح (الدروة) تحتوي على كمية كثيفة من الشرف المسننة، وتكون عادةً من خمس طبقات - بعكس العمارة النجدية الوسطى التي تتكون من ثلاث طبقات؛ ولا يختلف لونها غالباً عن بقية الواجهة.



تيماء

شكل 11. متحف الدوشان



المنطقة الشمالية

شكل 12. نموذج للعمارة النجدية الشمالية

## 2 التكوين

القواعد والأساسيات التي تتشكل بها المباني وترتبط عناصرها ببعضها البعض.

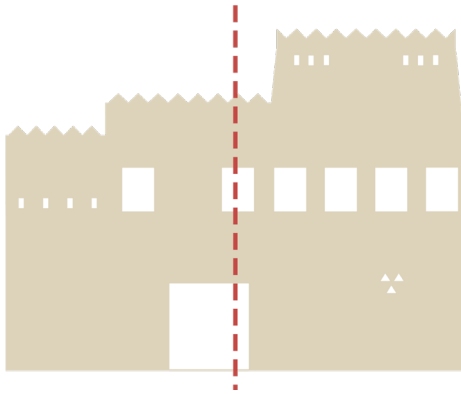
تتأثر جماليات المبنى من خلال العلاقة بين عناصر التصميم المختلفة. يمكن معايرة هذه الجماليات عن طريق تطبيق الموجهات التصميمية التالية:

### 2.1 الواجهات غير المتناظرة

التباين (عدم التناظر) هو سمة رئيسية في تصميم واجهات المباني النجدية الشمالية، لذا:

- 1 ينبغي التعبير عن الطابع المتجانس في المباني.
- 2 ينبغي إتباع التباين العام والتنوع في أحجام الكتل
- 3 ينبغي تجنب التناظر بشكل عام في تصميم واجهات المباني.

**للتأكيد توافق وتناغم الواجهة مع التقاليد المعمارية للمنطقة.**



شكل 13. التباين (عدم التناظر) في الواجهات التقليدية

### 2.2 تجميع العناصر

يتم تجميع الكتل ذات الارتفاع المتماثل لتحديد الاختلافات بين العناصر بوضوح.

- 1 ينبغي أن تحتوي المباني على أحزمة رأسية واضحة.
- 2 يمكن للأحزمة الرأسية أن تصل إلى ارتفاع طابقين أو ثلاثة طوابق كحد أقصى بالإضافة إلى ارتفاع ستر السطح (الدروة).

**للمحافظة على اتساق الخطوط البصرية المتنوعة في المباني التقليدية والمعاصرة.**



شكل 14. أحزمة رأسية واضحة



## 2.3 متانة التكوين للواجهات

تبعاً للعمارة التقليدية للمنطقة، تحتوي الواجهات على كمية قليلة من الفتحات.



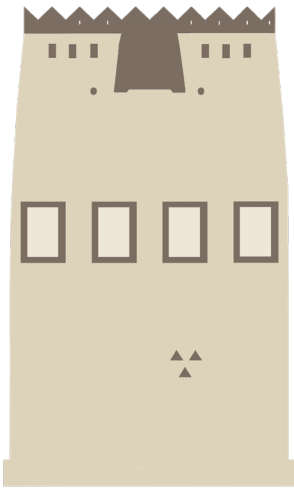
شكل 15. 80-90 % مصمت

- 1 ينبغي استخدام فتحات صغيرة الحجم.
- 2 ينبغي مراعاة الواجهات المتسمة بالمتانة ذات الفتحات القليلة.
- 3 ينبغي أن يحتوي الشريط الوسطي على فتحات مكررة صغيرة الحجم.

**لتصميم فتحات الواجهات على طراز العمارة التقليدية للمنطقة.**

## 2.4 الزخارف

استخدام زخارف قليلة وبسيطة بشكل عام. ينبغي تجنب تشويه الطابع النموذجي لمباني العمارة النجدية الشمالية حيث يمكن أن يؤثر ذلك سلباً على طابعها المعماري.



شكل 16. واجهة تحتوي على الحد الأدنى من الزخارف

- 1 ينبغي استخدام الحد الأدنى من الزخارف في الواجهة.
- 2 ينبغي أن يحتوي المبنى على سمات رئيسية مثل الشرف، والفرجة (فتحات في أعلى الواجهة)، والطرمة (كتلة بارزة ذات فتحة مطلة للأسفل) فوق الأبواب.
- 3 ينبغي أن تكون الطرمة بارزة وذات أبعاد الكبيرة.
- 4 ينبغي تضمين فتحات مثلثة على الواجهة للتهوية وللإضاءة والمراقبة.
- 5 ينبغي أن تزخرف الواجهة بأحزمة مثلثة.
- 6 ينبغي وجود إطار بسيط للنوافذ والأبواب من دون زخارف.

**للتأكد من أن الزخارف تعكس نمط العمارة النجدية الشمالية وتمييزها عن المناطق النجدية الأخرى.**

## 2.5 التكوين الهندسي

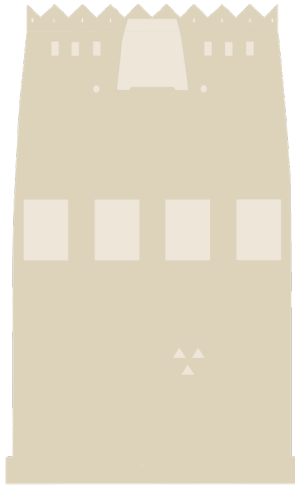
استخدام أشكال هندسية متنوعة متناسقة على الواجهات الجانبية والفتحات والزخارف.

1 ينبغي تصميم النوافذ والأبواب بشكل متعامد.

2 ينبغي استخدام الفتحات المثلثة والأحزمة المثلثة لتزيين الحوائط.

3 ينبغي أن تكون الشرف بأشكال مثلثة باستثناء الطراز المعاصر، حيث تفتقر سترة السطح (الدروة) إلى وجود بروزات أو شرف مسننة.

**للتأكد من أن حجم ونسب الفتحات في الواجهات المصممة تتناغم مع طابع المنطقة.**



شكل 17. معالجات الحائط

## 2.6 نسبة العرض إلى الارتفاع

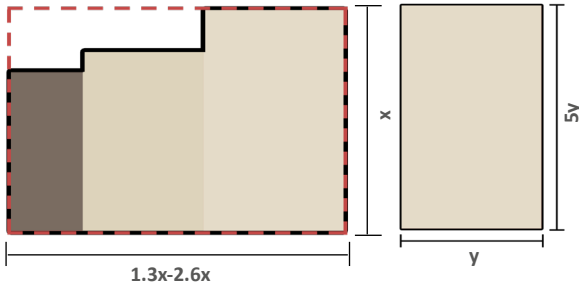
تطبيق النسب الموضحة أدناه للحفاظ على مزايا المباني التقليدية.

1 ينبغي أن تكون النسبة الإجمالية لعرض المبنى أكبر من ارتفاعه.

2 ينبغي أن تتراوح نسبة عرض المبنى إلى ارتفاعه من 1.3:1 إلى 2.6:1.

3 يوصى بأن تكون نسبة الأحزمة الرأسية المنفصلة 1:5.

**للتأكد من أن أبعاد المبنى تجسد النسب الحقيقية المستمدة من المصادر التقليدية.**

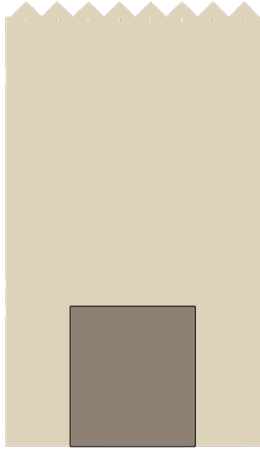


شكل 18. نسبة العرض إلى الارتفاع لكامل المبنى من 1.3:1 إلى 2.6:1

## 2.7 المداخل والمعالجات

عادةً ما يتم تمييز المداخل الرئيسية ببعض العناصر، ولتحقيق ذلك ينبغي مراعاة التالي:

- 1 أن تتكون المداخل من بوابات متعامدة.
- 2 أن يكون الوصول إلى المباني بشكلٍ مباشرٍ من الشارع.
- 3 قد يتم وضع المداخل تحت الأروقة لغرض التظليل.
- 4 توضع المداخل الرئيسية عادةً تحت أقواس مستطيلة أو مدببة.
- 5 قد يحتوي الطابق الأرضي على رواق مظلل.



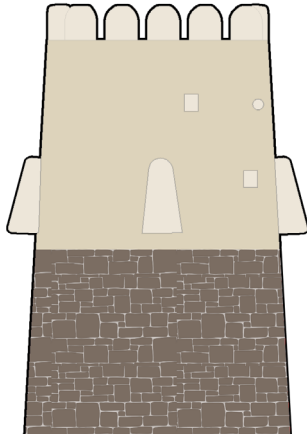
شكل 19. مدخل بسيط متعامد

**لبناء مساحات انتقالية بين الفراغات الخاصة والعامة.**

## 2.8 علاقة الحائط بالأرض

تتميز تشطيبات الحائط بعلاقتها القوية مع الأرض، لذلك ينبغي على المباني الجديدة مراعاة التالي:

- 1 أن يتم وضع المبنى على قاعدة واضحة.
- 2 قد تكون مادة القاعدة من الحجر.
- 3 أن ترتفع الواجهة الحجرية إلى وسط المبنى في المباني الشبيهة بالأبراج.
- 4 أن يمتد الحائط إلى الحدود الخارجية لتسهيل الانتقال من المبنى إلى الشارع وتضمين مناطق الجلوس.



شكل 20. علاقة الحائط بالأرض

**للتأكيد ارتباط المبنى بالأرض بأسلوب تقليدي.**

## 2.9 منظر السطح وعناصره



شكل 21. شرف مثلثة على السطح

يشكل السقف وسترة السطح (الدروة) أحد المكونات المميزة في العمارة النجدية الشمالية. لذلك ينبغي في تصميم المباني الجديدة مراعاة التالي:

1 أن تكون الشرف مستمرة في الأبراج والجدران الخارجية.

2 أن تكون الشرف بسيطة وتحتوي في أسفلها على ميزاب (أنبوب لتصريف المياه).

3 ينبغي تشطيب الشرف المثلثة باستخدام الطين.

4 تميل أسطح المباني الكبيرة لأن تكون غير صالحة للسكن، وتحتوي بالمقابل على شرفات (بلكونات) أكثر.

**للتأكد من أن عناصر سترة السطح وخط الأفق يتبعان تصاميم متوافقة مع الطابع المعماري.**

## 2.10 الواجهات الثانوية

ينبغي الحفاظ على الخصوصية في جميع الواجهات من خلال تقليل الفتحات إلى الحد الأدنى.

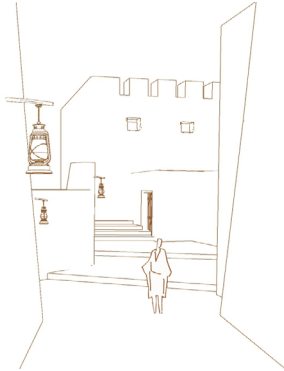
1 ينبغي للواجهات أن تحتوي على فتحات قليلة باتجاه الشارع.

2 ينبغي للواجهات أن تحتوي على نوافذ صغيرة مربعة أو مثلثة في أعلى الحائط للإضاءة والتهوية.

3 ينبغي للطابق الأرضي أن يحتوي على عدد قليل من النوافذ لتجنب الرؤية المباشرة من الشارع.

4 يساعد التفاوت في الإرتداد عن حدود الملكية في زيادة مستويات الخصوصية من الشارع.

**من أجل تصميم منازل تحقق الخصوصية باتباع نهج العمارة التقليدية.**



شكل 22. الواجهات الثانوية





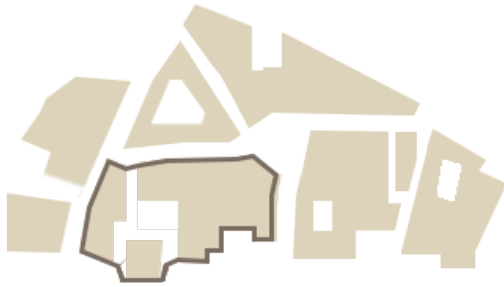
شكل 23. الأزقة

## 2.11 الأزقة

يعد تجميع المباني وفقاً لتقاليد البناء المحلية مهماً للحفاظ على أصالة النسيج العمراني العضوي للأحياء.

- 1 ينبغي أن تتميز شبكة الشوارع بالنمط العضوي.
- 2 ينبغي تخطيط المباني كمجموعات والفصل بين الفراغات الخاصة والعامة بأزقة.
- 3 التأكد من وضع المباني بشكل متضام.
- 4 ينبغي ألا يزيد ارتفاع المباني عن ثلاثة طوابق.

**لتصميم نسيج عمراني قائم على التقاليد الحضرية التاريخية.**



شكل 24. تجمع المباني

## 2.12 تجمعات المباني والأفنية

وجود الأفنية المشتركة بين المباني الجديدة يعزز من الترابط والتواصل الاجتماعي مع الحفاظ على الخصوصية.

- 1 ينبغي أن تكون المباني على شكل مجموعات ذات أفنية مشتركة.
- 2 ينبغي أن تكون الحوائط المشتركة بين المباني المجاورة سميكة وحاملة.
- 3 ينبغي مراعاة الأنشطة العامة والخاصة أثناء تصميم الأفنية المشتركة.

**للتمييز بين الفراغات الخاصة والعامة من خلال المحافظة على التنظيم الفراغي القائم.**





شكل 25. فناء عام

### 3 العناصر

## العناصر الفردية التي تشكل أساس العمارة النجدية الشمالية.

### جدول 2. العناصر المعمارية في العمارة النجدية الشمالية




#### العناصر العامة

الخصائص الرئيسية		يرجى مراجعة القسم رقم (1) «السمات الرئيسية» في صفحة رقم 18.
نسب الواجهة		ينبغي أن تتسم المباني النجدية الشمالية التقليدية بنسب أفقية واضحة، بحيث تكون نسبة العرض إلى الارتفاع فيها ما بين 1:5 إلى 2:6. تعكس هذه النسب التدرج الأفقي والانتقال بين الفراغات العامة والخاصة، الذي يميز المباني النجدية الشمالية التقليدية، للمباني السكنية منخفضة إلى متوسطة الارتفاع وللمباني متعددة الاستخدامات.
نسبة النوافذ إلى الحوائط %		ينبغي أن تكون بعض المباني مصممة بشكل عالٍ مع نسبة فتحات بمقدار 0.7%، بينما تكون واجهات المباني الأخرى مفتوحة أكثر بنسبة تصل إلى 12.4% من مسطح الواجهة وتتكون من نوافذ أو أبواب. ينبغي أن تكون فتحات الطابق الأرضي محدودة وضيقة بشكل عام مقارنة بتلك الموجودة في الطوابق العليا.
نسب الفتحات		ينبغي أن يكون تكوين الواجهة متبايناً (غير متناظر) وبدون تنظيم رأسي واضح. كما ينبغي أن تكون الفتحات رأسية بشكل عام مع نسب عرض إلى ارتفاع تتراوح بين 1:2 إلى 1:5 للأبواب، و 1:2 إلى 1:7 للنوافذ، ونسبة 1:1 لنوافذ غرف السطح.
التكوين		التقسيم الثلاثي للكتلة هو سمة نموذجية للمباني النجدية الشمالية، حيث يبرز تدرج العناصر في واجهة المبنى. ينبغي تقسيم الواجهات بشكل عام إلى ثلاثة مستويات منفصلة، قاعدة المبنى ووسطه وقمته، ولكل منها طابعها المميز. ينبغي أن تتكون القاعدة عادةً من الطابق الأول، ولكن يمكن أن تختلف حسب الحجم الكلي للمبنى.


#### عناصر قاعدة المبنى

المداخل		ينبغي ألا يتجاوز ارتفاع المدخل مستوى الطابق الأرضي، وينبغي أن يتكون إما من أقواس مثلثة أو أبواب خشبية داكنة متباينة طولية، وإطارات جبسية خفيفة على الجدران الخارجية، وغائرة داخل الجدار الرئيسي. كما ينبغي استخدام الأخشاب للأبواب والدعامات ويمكن أن تكون منقوشة أو منحوتة بزخارف كثيفة. يرجى الرجوع إلى الموجهات التصميمية المفصلة في القسم رقم «3.2 الأبواب والمداخل» في الصفحة رقم 31.
واجهات المحلات التجارية		ينبغي أن تكون واجهات المحلات التجارية في الدور الأرضي وألا تحتوي على سواتر معدنية دوارة (rolling shutters) إلا عندما يكون ذلك بانسجام مع العمارة (على سبيل المثال تكون غائرة ومتسقة مع الواجهة).
الأروقة		تتسم العمارة النجدية الشمالية بوجود صفوف من الأعمدة والأروقة. وينبغي أن تمتد صفوف الأعمدة والأروقة عادةً على طول الطابق الأرضي، بالحد الأدنى من الزخارف، وتتكون من أقواس بسيطة مستوية ترتكز على أعمدة مربعة تتماشى مع الواجهة الرئيسية.
المحيط الخارجي للمبنى (Curtilage)		ينبغي أن يتكامل الأثاث الخارجي، والإضاءة، والمساحات الخضراء، والعناصر المائية، مع المناطق المحيطة بالمبنى. كما ينبغي أن تبرز هذه العناصر طراز العمارة النجدية الشمالية باستخدام المواد المحلية والأنماط الزخرفية النجدية والنباتات المحلية أو العناصر والتفاصيل المعمارية النجدية الشمالية المتكاملة مع الواجهة الرئيسية.

## عناصر وسط المبنى

<p>ينبغي إظهار التقسيم الثلاثي للمبنى (قاعدة، وسط، قمة) مع إظهار طابع مميز لقاعدة المبنى ووسطه وقمته. ينبغي أن تكون القاعدة بارتفاع مستوى الطابق الأرضي ويمكن تمييزها من خلال استخدام المواد، مثل الحجر، لخلق تضاد بين القاعدة وبقية أجزاء الجدار الطيني لقاعدة وقمة المبنى. يرجى الرجوع إلى الموجهات التصميمية المفصلة حول "التقسيم الثلاثي" في القسم 3.1، صفحة 30.</p>	<p><b>الفواصل الجدارية</b></p> 
<p>يرجى الرجوع إلى الموجهات التصميمية المفصلة حول "النوافذ والفتحات" في القسم 3.3، صفحة 32.</p>	<p><b>النوافذ والفتحات</b></p> 
<p>يمكن أن تبرز فتحات المداخل عن الواجهة الرئيسية. ويمكن أن تبرز الأروقة خارج حدود أرض المبنى بشرط ألا يؤثر ذلك سلباً على حركة وسلامة مستخدمي الفراغ العام. ينبغي أن تكون بعض العناصر مثل الأحزمة المثلثة أو إطارات الفتحات أو عناصر التظليل أو الطرمة أو الميزاب سمات مميزة تبرز خارج الجدار الرئيسي. يختلف حجم ونسبة بعض هذه العناصر مثل الطرمة من منطقة إلى أخرى حيث تكون أوسع في العمارة النجدية وفي العمارة النجدية الشمالية مقارنة بالعمارة النجدية الشرقية.</p>	<p><b>العناصر البارزة</b></p> 
<p>ينبغي أن تكون المداخل أو الأروقة أو الأسقف المعلقة غائرة داخل واجهة المبنى، مما يعزز الإحساس بالفراغ العام وتمدد داخل حدود الأرض.</p>	<p><b>العناصر الغائرة</b></p> 
<p>ينبغي استخدام سواتر خشبية مزخرفة، ولا ينبغي استخدام المظلات المعدنية البارزة. ينبغي أن تُصمّم وفقاً لأسلوب العمارة المحلية كما هو موضح في هذا القسم.</p>	<p><b>السواتر (shutters) والتظليل</b></p> 
<p>لتحسين انسيابية حركة المشاة عند تقاطعات الشوارع الضيقة أو المزدحمة، ينبغي أن تكون زوايا المبنى مشطوفة أو منحنية عند تقاطع جدارين خارجيين وتكون على مستوى قاعدة المبنى (الجزء الأسفل من الواجهة).</p>	<p><b>سمات أركان المبنى</b></p> 

## عناصر قمة المبنى

<p>ينبغي بشكل عام أن تكون جميع الأسطح مستوية ويمكن الوصول إليها من خلال الفناء الداخلي المركزي. ويوصى بأن تستخدم كفراغات للجلوس والتجمع. راجع الموجهات التصميمية المفصلة في الفصل رقم 3.4 "طابع محيط السطح وتفاصيل ستر السطح" في الصفحة رقم 33.</p>	<p><b>منظر السطح</b></p> 
<p>يمكن أن تكون فراغات الجلوس في السطح مكشوفة أو مسقوفة وينبغي أن تتيح الوصول المباشر إلى شرفة السطح. يمكن أن تصبح هذه المنطقة مساحة تجمع توفر الخصوصية والتهوية.</p>	<p><b>عناصر السطح</b></p> 
<p>ينبغي أن تكون ستر السطح (الدورة) مزينة بشرف مسننة أو أن تكون مستوية. وتكون امتداداً للجدران الخارجية فوق مستوى السقف لتوفير الخصوصية لفراغ السطح. كما يمكن دمج ستر السطح مع الفتحات في القاعدة لتسهيل دخول الهواء في المساحات المخصصة للسكن.</p>	<p><b>ستر سطح المبنى</b></p> 

## العناصر الأخرى والزخرفة

<p>يرجى الرجوع إلى الموجهات التصميمية المفصلة عن "الألوان والمواد" في الفصل الرابع، صفحة 34.</p>	<p><b>استخدام المواد</b></p> 
<p>يرجى الرجوع إلى الموجهات التصميمية المفصلة عن "الألوان والمواد" في الفصل الرابع، صفحة 34.</p>	<p><b>الألوان</b></p> 
<p>يرجى الرجوع إلى الموجهات التصميمية المفصلة عن "الأنماط والزخارف" في الفصل الخامس، صفحة 36.</p>	<p><b>الأنماط والزخارف</b></p> 

## قمة المبنى



القريات  
شرف مسننة تقليدية



تيماء  
سترة سطح مزينة بمثلثات مفرّغة



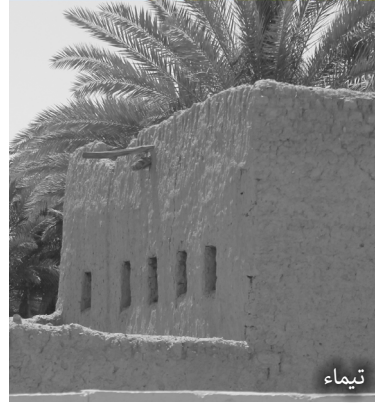
سكاكا  
سترة سطح (دروة) مبنية بالطين



سكاكا  
شرف تقليدية مسننة



سكاكا  
سترة سطح (دروة) مبنية بالطين

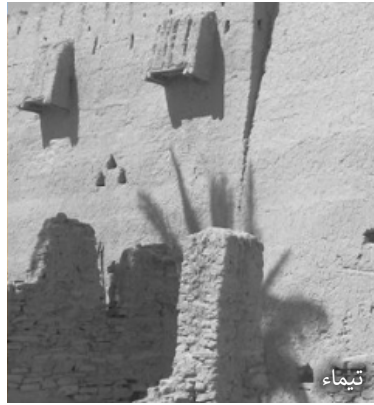


تيماء  
سترة سطح (دروة) مبنية بالطين

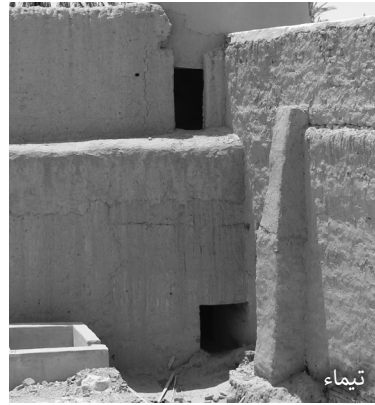
## وسط المبنى



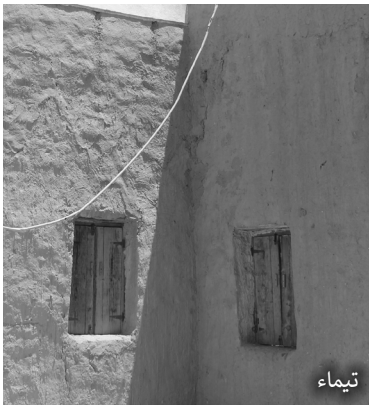
تيماء  
طرمة تقليدية



تيماء  
طرمة نموذجية



تيماء  
عُمق في الواجهة



تيماء  
فتحات نوافذ نموذجية



لينة  
فتحات مفضلة وطرمة



تيماء  
فتحات بإطارات مطلية باللون الأبيض

شكل 26. أمثلة لقمة، ووسط وقاعدة المبنى، والزخرفة وغيرها من العناصر الأخرى

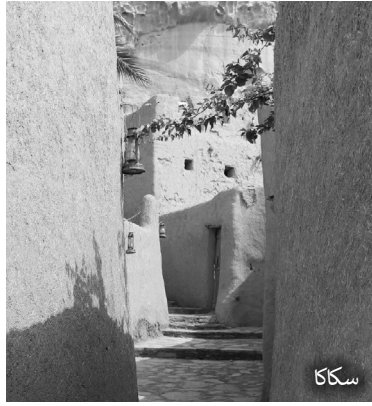


## قاعدة المبنى



تيماء

باب تقليدي



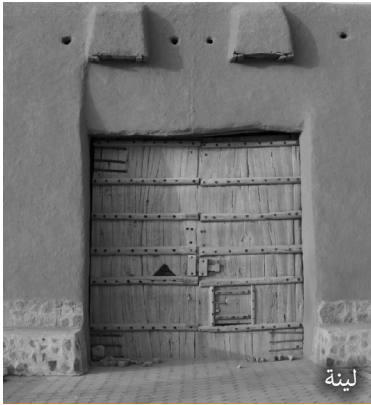
سكاكا

ممر مؤدي إلى مدخل



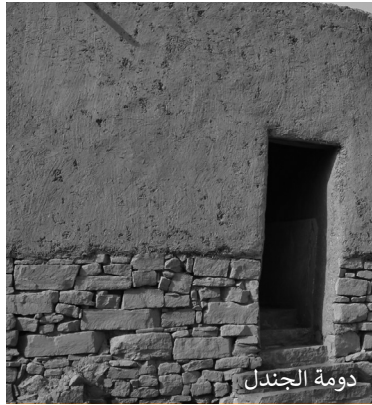
الجوف

مدخل بقاعدة حجرية



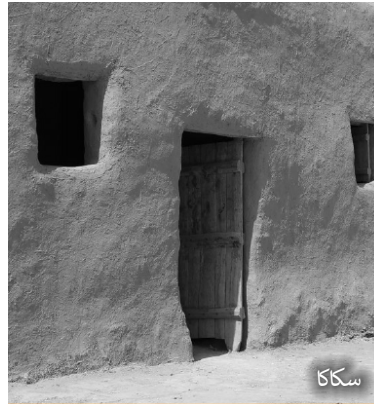
لينة

باب تقليدي ذو درفتين



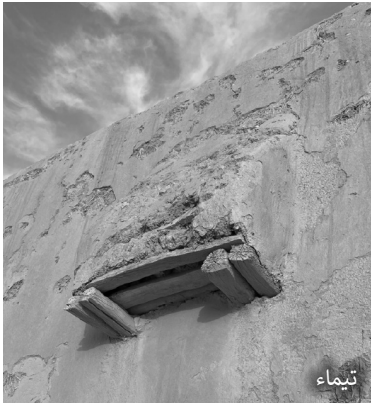
دومة الجندل

مدخل بقاعدة حجرية



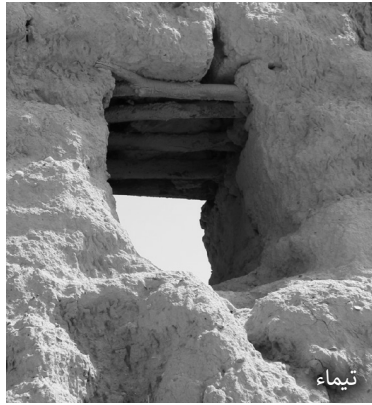
سكاكا

أبواب ونوافذ تقليدية



تيماء

طرمة تقليدية



تيماء

فتحات في الجدار



تيماء

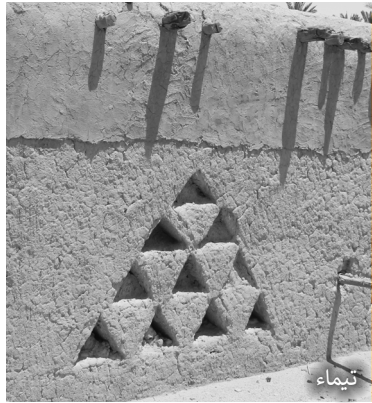
باب مزخرف

## الزخارف والعناصر الأخرى



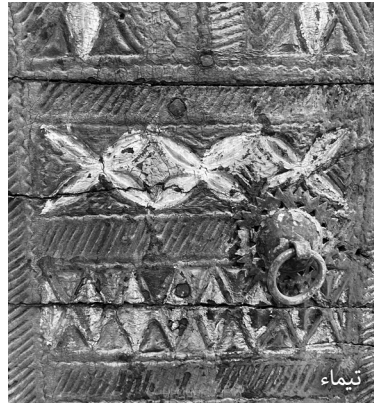
تيماء

تفاصيل ركن ستره سطح (دروة)



تيماء

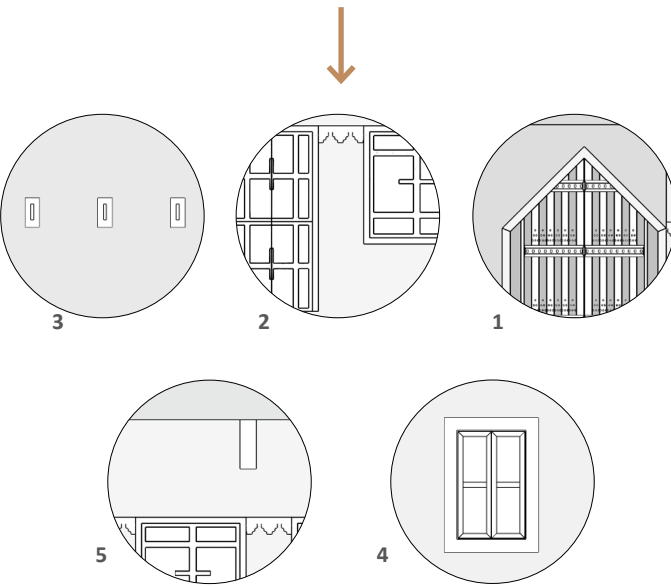
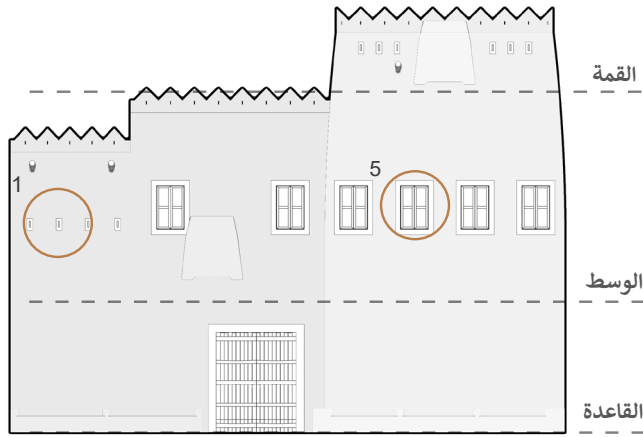
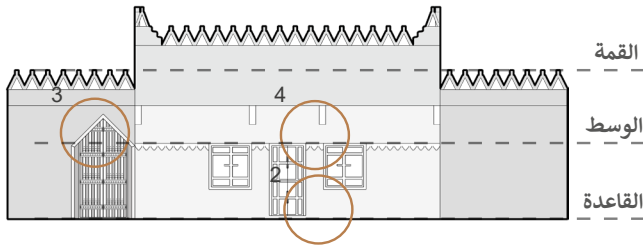
أنماط وزخارف تقليدية



تيماء

مثال للزخرفة المنحوتة

### 3.1 التقسيم الثلاثي



التقسيم الثلاثي للمبنى هو سمة نموذجية لمباني نجد، والتي تُبرز عناصر التدرج في الواجهة. وتنقسم الواجهة إلى ثلاثة مستويات منفصلة وكل مستوى له خصائصه المميزة. ينبغي أن يشتمل القسم العلوي من المبنى على عناصر زخرفية وفتحات متنوعة تتناسب مع منظر السطح للمبنى.

تشمل العناصر الأكثر شيوعًا في العمارة النجدية الشمالية:

المداخل والطرقات والنوافذ والشرف المسننة.

1 ينبغي إبراز الفتحات والنوافذ المربعة من خلال استخدام مواد و/أو ألوان مختلفة عن الواجهة الرئيسية.

2 ينبغي أن تكون النوافذ الخارجية محدودة أو تكون فوق مستوى العين للحفاظ على الخصوصية في الداخل.

3 ينبغي أن تكون الإطارات عادةً مزخرفة أو بارزة عن الواجهة الرئيسية.

4 ينبغي أن تكون النوافذ مصنوعة من الخشب المحلي، وفي حال كانت في الطوابق السفلية فينبغي أن تعلوها أعتاب حجرية.

5 ينبغي أن تكون الفتحات الوسطى أصغر حجمًا مقارنة ببقية الواجهة ويجب أن تقترن غالبًا بعناصر قاعدة المبنى.

العناصر الموضحة هنا هي نقطة بداية لتفسير عناصر العمارة التقليدية وليست للتطبيق المباشر.

**لاستحضار الخصائص التقليدية للعمارة النجدية في جميع أنحاء المنطقة النجدية الشمالية.**

شكل 27. واجهات توضح التقسيم الثلاثي

## 3.2 الأبواب والمداخل

تستمد العمارة التقليدية في المنطقة الشمالية من نفس التأثير النجدي الموجود أيضًا في المناطق الوسطى والشرقية؛ وتعتبر الأبواب النجدية التقليدية إحدى السمات الرئيسية التي تعزز العمارة المحلية.

تشمل هذه السمات الآتي:

1 التجميع غير المنتظم؛ ينبغي أن تتناسب محاذاة الأبواب مع التوزيع الداخلي للغرف بدلاً من تكوين الواجهة الخارجية. كما ينبغي أن يعتمد موقع الأبواب الخاصة والعامة على تخطيط الشارع، مع التمييز بين الفراغات الخاصة والفراغات العامة المشتركة.

2 ينبغي أن يكون الوصول إلى المباني مباشرة من الشارع.

3 ينبغي أن تتسم الأبواب بالآتي:

- أنماط وزخارف هندسية.
- مصنوعة من الخشب المحلي وتعلوها أعتاب حجرية.
- بها سلاسل معدنية ومقابض حلقة.

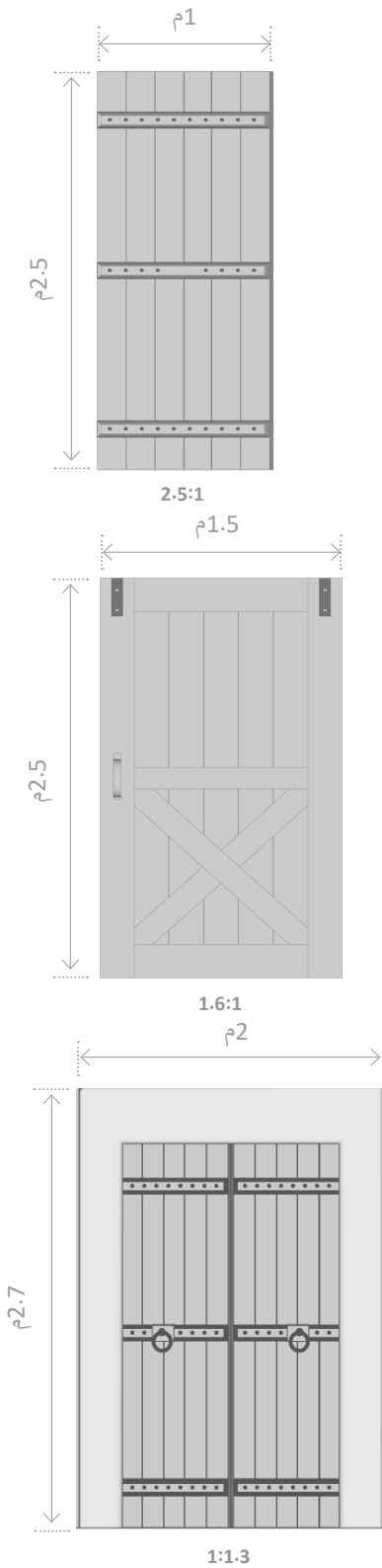
4 ينبغي أن تظهر الفتحات المربعة البسيطة على الجدران المصمتة؛ وينبغي تجنب استخدام الأقواس نصف الدائرية والمدببة حيث إنها لا تستخدم في هذه المنطقة.

5 ينبغي أن تكون الفتحات محاطة بإطارات جصية مزخرفة.

6 ينبغي أن تكون الأبواب ذات أحجام كبيرة وأن تستخدم ألواحًا مزخرفة. كما ينبغي أن تكون نسبة عرض الأبواب إلى ارتفاعها من 1:2 إلى 1:5.

العناصر الموضحة هنا هي نقطة بداية لتفسير عناصر العمارة التقليدية وليست للتطبيق المباشر.

**لاستمرار حرفة صناعة الأبواب التقليدية للأجيال القادمة.**



شكل 28. عناصر الأبواب التقليدية

### 3.3 النوافذ والفتحات

تستمد العمارة التقليدية في المنطقة الشمالية من نفس التأثير النجدي الموجود أيضًا في المناطق الوسطى والشرقية، والتي تشمل الشرف المسننة وأحزمة المثلثات والفتحات والأبواب والنوافذ. هذه السمات تشمل الآتي:

1 التجميع غير المنتظم؛ ينبغي أن تتناسب محاذاة النوافذ مع التوزيع الداخلي للغرف بدلاً من تكوين الواجهة الخارجية.

2 ينبغي أن تتسم النوافذ بالآتي:

- أنماط وزخارف هندسية.
- مصنوعة من الخشب المحلي وتعلوها أعتاب حجرية.
- بها سلاسل معدنية ومقابض حلقيّة.

3 ينبغي أن تظهر الفتحات المربعة البسيطة على الجدران المصمتة؛ وينبغي تجنب استخدام الأقواس نصف الدائرية والمذبذبة حيث إنها لا تستخدم في هذه المنطقة.

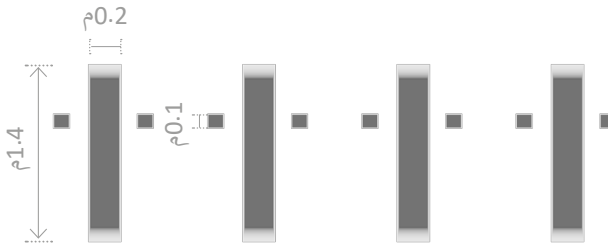
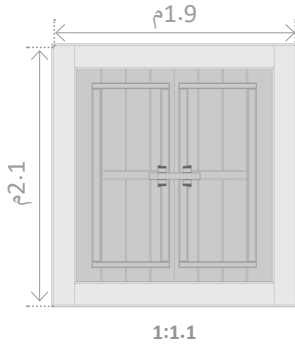
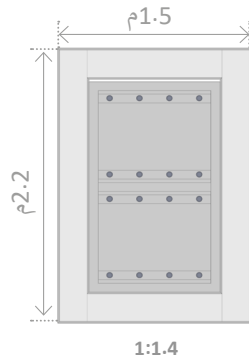
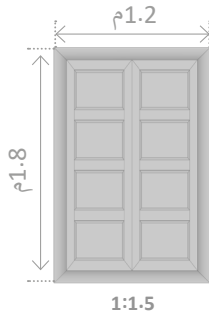
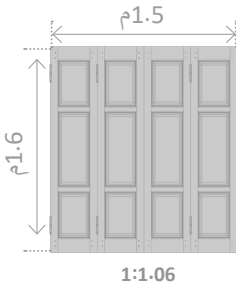
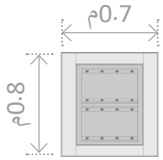
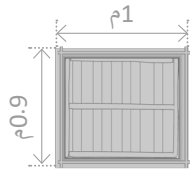
4 ينبغي أن تكون الفتحات محاطة بإطارات جصية مزخرفة.

5 ينبغي أن تحتوي الطوابق العليا عمومًا على فتحات أكثر من الطوابق الأرضية؛ كما ينبغي أن تكون هذه الفتحات أكبر من تلك الموجودة على مستوى الأرض.

6 ينبغي أن تكون نسب النوافذ الرأسية بشكل عام ضمن الهامش من 1:2 إلى 1:7، ونوافذ غرفة السطح تكون نسبها أفقية، والنسبة المثالية لها هي حوالي 1:1.

العناصر الموضحة هنا هي نقطة بداية لتفسير عناصر العمارة التقليدية وليست للتطبيق المباشر.

**لاستحضار تشكيل النوافذ التراثية والخصائص العمرانية للعمارة النجدية الشمالية في جميع أنحاء المنطقة.**



شكل 29. عناصر النوافذ التقليدية



### 3.4 طابع محيط السطح وتفاصيل سترة السطح

يتسم منظر السطح التقليدي في العمارة النجدية الشمالية بخطوط سطح متدرجة وشرفات في السطح قابلة للسكن.

يتسم منظر السطح بالخصائص التالية:

1 شرفات تعلوها شرف مسننة؛ ينبغي أن تحتوي الواجهة على شرفات (terraces) تعلوها شرف مسننة (crenelations) لتحافظ على الخصوصية بين الشرفات والمباني.

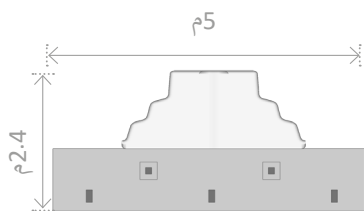
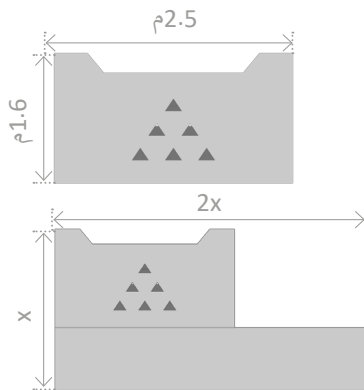
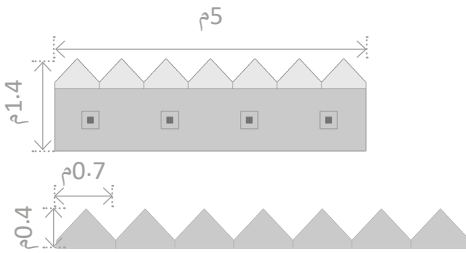
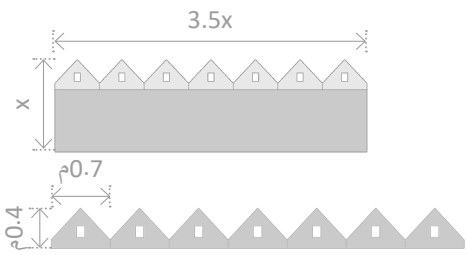
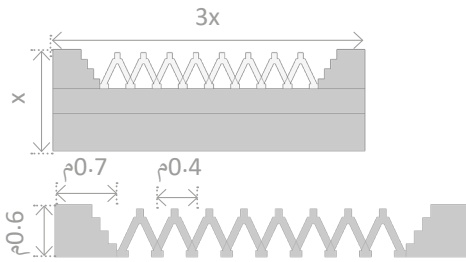
2 قد يختلف حجم ونسبة وشكل الشرف المسننة حسب وظيفة أو حالة المبنى. في منطقة العمارة النجدية الشمالية، ينبغي أن تخلق البساطة في التشكيل جماليات أصيلة وبسيطة مقارنةً بالمناطق الأخرى.

3 ينبغي أن تُبنى الشرف المسننة من الطين ويمكن تغطيتها بالجص الجيري الأبيض.

4 ينبغي استخدام الفتحات الصغيرة ذات الأشكال الهندسية، وهي المستخدمة في الواجهات النجدية التقليدية، والتي تمنح المبنى التهوية والإضاءة الطبيعية. كما ينبغي عادةً دمج الشرفات المسننة مع أحزمة الفتحات لتسهيل دخول الهواء إلى فراغ السطح.

العناصر الموضحة هنا هي نقطة بداية لتفسير عناصر العمارة التقليدية وليست للتطبيق المباشر.

**لخلق فراغات وظيفية في السطح وتكون محجوبة عن بعضها البعض وعن المباني المجاورة.**



شكل 30. تفاصيل منظر السطح التقليدي وسترة السطح (الدروة)

## 4 الألوان والمواد

مجموعة الألوان والمواد السائدة المستخدمة في العمارة النجدية الشمالية.

RAL 220 70 05	
RAL 050 80 20	RAL 060 80 10
RAL 070 80 30	
RAL 2001	RAL 060 70 20
RAL 070 80 40	
RAL 8007	RAL 060 70 40
RAL 060 90 15	
RAL 8029	RAL 2000

إن استخدام نظام موحد للمواد والألوان يعزز الخصائص الرئيسية للطابع المعماري ويساهم في خلق جمالاً حضرياً متناعماً وفريداً.

وينبغي تطبيق التوصيات التالية في العمارة النجدية الشمالية:

1 تناغم المقياس اللوني للمباني مع المناظر الطبيعية المحيطة بها من خلال تناسقه مع درجات ألوان العناصر والمواد الطبيعية المختلفة الموجودة في البيئة المجاورة.

2 استخدام الألوان الترابية كألوان أساسية للوحة المبنى، مع إضافة طبقة متجانسة من الألوان الفاتحة أو الداكنة كألوان فرعية.

3 استخدام الألوان الأساسية لطلاء الجدران، وينبغي اختيارها بما يتناسب مع درجات ألوان الرمال والأحجار الخاصة بكل موقع. وتشمل أمثلة هذه الألوان، الألوان الرمادية الفاتحة ودرجات اللون البيج مع طبقة خفيفة من الألوان الترابية الصفراء البرتقالية.

4 إعطاء الأولوية لاستخدام المواد الطبيعية والمحلية مثل الطين والحجر وخشب الأثل ومواد النخيل.

5 خلق تباين من خلال وضع طبقات من التشطيبات الملساء مثل الجص الأملس بجانب سطح ذو ملمس خشن مثل الحجر أو الطين أو الخشب.

6 إضافة الظلال إلى الواجهات من خلال استخدام العناصر البارزة والفتحات والأسطح المثقبة.

**دمج المبنى في سياقه الجغرافي والثقافي من خلال توحيد وتعزيز لوحة الألوان والمواد المحلية.**

RAL هي جزء من نظام عالمي يستخدم لمطابقة الألوان الهدف منه ضمان الانسجام بين ألوان التشطيبات المعمارية. نوصي بالتحقق من الألوان من خلال بطاقات التدرجات اللونية. لمزيد من المعلومات يرجى زيارة الموقع الإلكتروني: [www.ral-farben.de/en](http://www.ral-farben.de/en)





طبقات من الحجارة والطين



جدار طيني ذو ملمس خشن



جدار طيني ذو ملمس خشن



جدار طيني



جدار ذو قاعدة حجرية



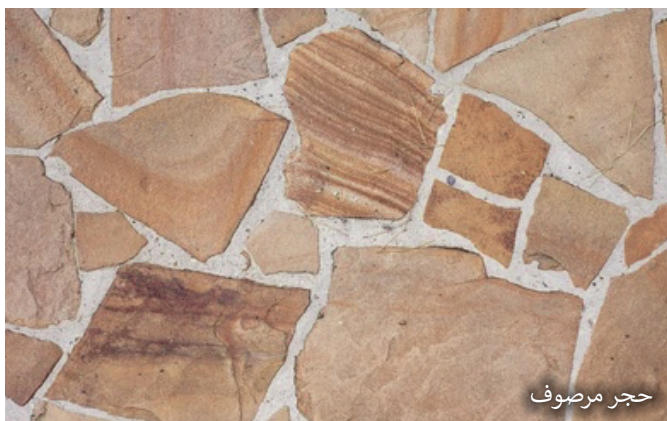
تفاصيل جصية بيضاء



جدار طيني ذو ملمس خشن



ألواح خشبية



حجر مرصوف



جدار ذو ملمس خشن



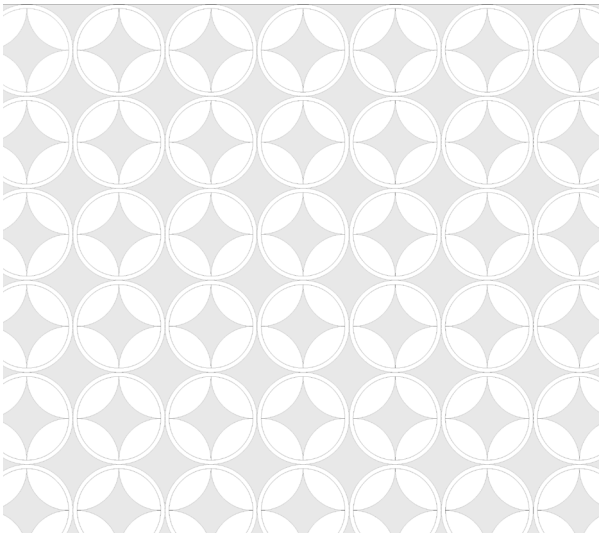
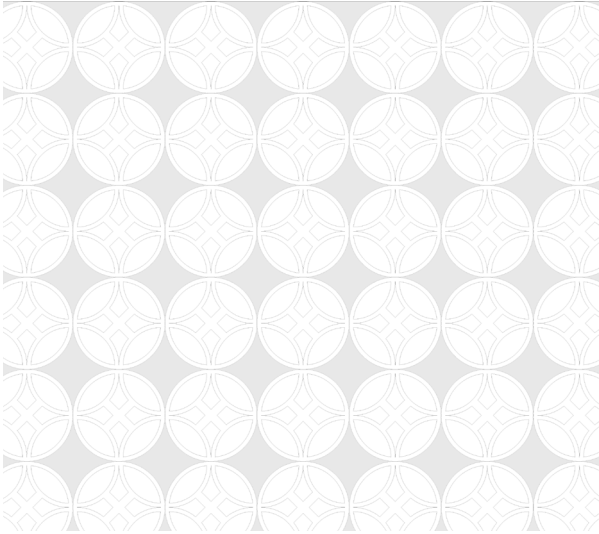
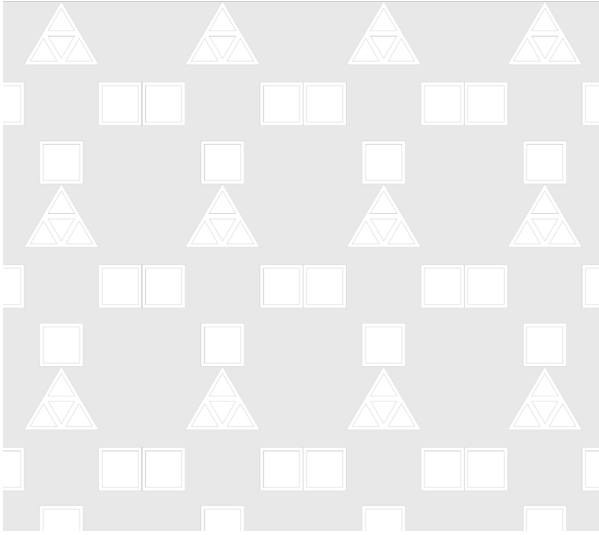
باب خشبي منحوت ومطلي

شكل 31. الألوان والمواد



## الأنماط والزخارف

الأنماط والزخارف السائدة المستخدمة في الصناعات الحرفية التقليدية والمواد المستخدمة في العمارة النجدية الشمالية.



توجد في منطقة نجد الشمالية صناعة السدو الفريدة، وهي حرفة نسج قبلية قديمة تصور التراث الثقافي الغني للعمارة النجدية الشمالية. كل عنصر له معنى محدد ويؤدي إلى تعبير فريد. تعكس الأنماط والزخارف والرموز الهندسية المنسوجة نمط الحياة القبلي التقليدي والبيئة الصحراوية والتعبير الإبداعي عن العمارة المحلية.

1 ينبغي الرجوع للأنماط الهندسية التقليدية الأصلية كونها تحوي مجموعة متعددة من الطبقات الزخرفية الهندسية.

2 ينبغي استخلاص الزخارف التقليدية الفردية وتجريدها من أنماطها التقليدية لتشكيل زخارف أولية بسيطة.

3 ينبغي إعادة تفسير كل زخرفة على حدة ثم تكرارها وبذلك تشكل نمط هندسي جديد.

4 ينبغي بعد ذلك إعادة تجريد الأنماط الجديدة الناشئة وتبسيطها لتكون نسخة أقل تعقيداً لكنها لاتزال مستوحاة من سابقتها.

5 ينبغي استخدام الأنماط المجردة المعاد تصميمها بهذا الأسلوب في واجهات المباني الجديدة سواء في النوافذ أو الفتحات أو في الشرف المسننة.

يجب استخدام الأنماط والزخارف الموضحة هنا كنقاط بداية لتفسير عناصر العمارة التقليدية وليست لاستنساخها.

**لخلق مساحات تجسد استمرارية أنماط وزخارف المباني التقليدية سواء من خلال جماليات الواجهات أو تأثير الإضاءة الذي تخلقه داخل المبنى.**

شكل 32. مثال لتجريد الأنماط و الزخارف





فتحات في الجدار (تيماء)



تفاصيل باب (تيماء)



الرمان  
فتحات في الجدار (تيماء)



أقمشة منسوجة (تيماء)



نمط زخرفي بتجاويف داخل  
الجدار (تيماء)



أقمشة منسوجة (تيماء)



سجاد منسوج (تيماء)



تفاصيل لنافذة بسواتر خشبية  
(تيماء)



تفاصيل داخلية (تيماء)

شكل 33. الأنماط والزخارف



## 6 تطبيق الطابع المعماري

إرشادات لتفسير وتطبيق الطابع المعماري على المشاريع المعاصرة.

### 6.1 التفسير والترجمة

لا يعني تطبيق الطابع المعماري النسخ المباشر للأمثلة التاريخية. بل ينبغي أن يتضمن التطبيق المعاصر للعمارة تفسيراً وترجمة: بحيث يكون هناك تركيز إنتقائي للخصائص بهدف خلق المعنى والجمال في سياقها الجديد. يمكن للمصممين استخدام الخصائص الأساسية بشكل انتقائي مثل:

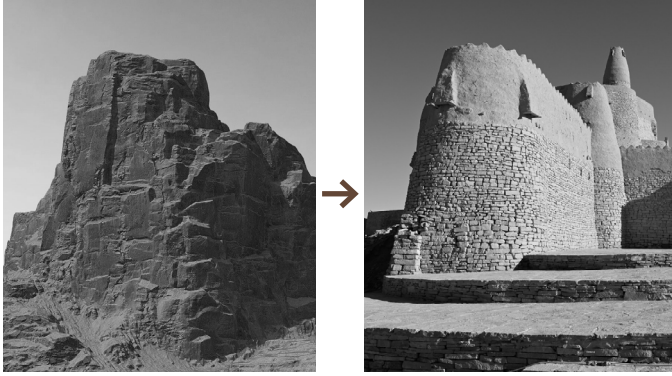
- اللون (تدرج الألوان، الدرجة اللونية، الصبغة)
- الشكل (صورة، الحد الخارجي، شكل ثنائي الأبعاد)
- الجسم (حجم، شكل ثلاثي الأبعاد)
- الملمس (الصفة المادية للسطح)
- الخطوط (رأسية، أفقية، محورية، متعرجة، منحنيات، متقطعة، إلخ)
- القيمة (من الفاتح إلى الداكن)

يمكن إعادة تشكيل الأنماط اتباعاً لطريقة ارتباطها ببعضها البعض. وعليه يمكن للمصممين التلاعب بقواعد التكوين مثل:

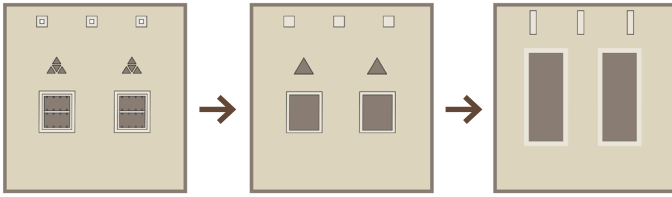
- التوازن (تساوي أو تناغم الأجزاء)
- التباين (اختلاف الأجزاء)
- التركيز (تقوية الأجزاء)
- الحركة (التغيير، الاتجاه)
- النمط (التكرار، التناظر)
- التناغم التراتبي (مسافات متساوية وغير متساوية)
- الوحدة/التنوع (درجات التباين)

يعد التصميم المستند على الطابع المعماري فناً تفسيرياً، وجهداً للتعبير عن روح وجوهر العمارة الأصلية بطرق حديثة ومألوفة في نفس الوقت.

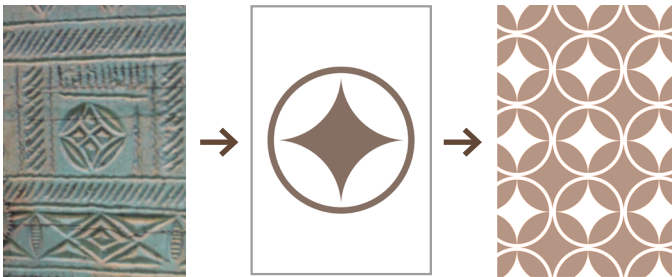
**للتح على تصميم معاصر ملائم للسياق.**



شكل 34. مثال على تجريد أشكال البناء\*



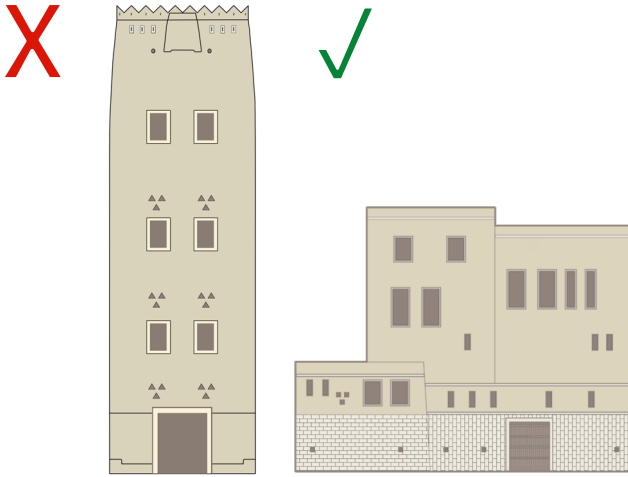
شكل 35. مثال على تجريد أشكال النوافذ\*



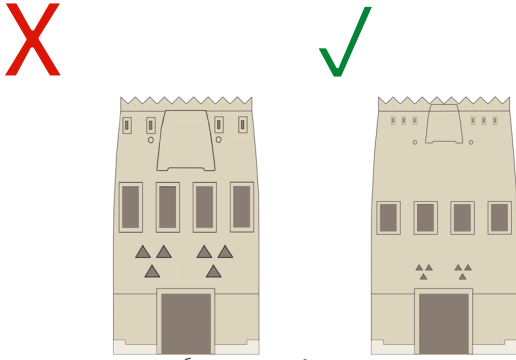
شكل 36. مثال على تجريد الأنماط الزخرفية\*

\* ملاحظة: استخدمت الأشكال في هذا الفصل لشرح مفاهيم التصميم فقط، ولا تشكل جزءاً من تعريف العمارة النجدية الشمالية حيث تم اقتباسها من مصادر متعددة.

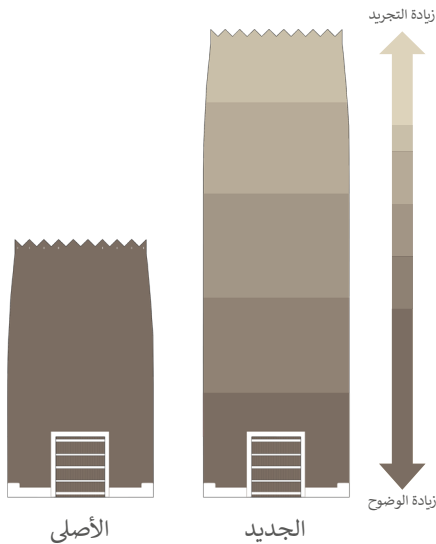




شكل 37. تجزئة كتلة المبنى لتتناسب بشكل أفضل مع العناصر التقليدية للعمارة المحلية\*



شكل 38. عدم تكبير العناصر الأصغر حجماً وتشويهها وتحولها لعناصر تشكيلية كبيرة الحجم\*



شكل 39. الاهتمام بمكونات المبنى القريبة من الفراغ العام، وخاصة في الطابق الأرضي\*

## 6.2 المقياس

غالباً ما يتم استنباط الطابع المعماري من أنواع المباني التاريخية ذات الحجم المعين. وقد يؤدي تطبيقها على المشاريع الجديدة ذات الأحجام المختلفة، إلى تشويه للعمارة الأصلية أو تكراراً بطريقة تقلل من الجودة والحرفية الخاصة به.

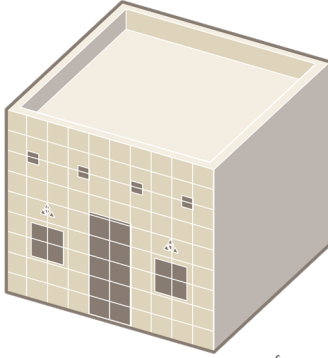
عند تطبيق الطابع المعماري على المشاريع الجديدة، ينبغي على المصمم مراعاة التالي:

- 1 إدراك التحديات في المشاريع الكبرى. حيث يتم العمل على تقسيم كتلة المبنى إلى كتل أصغر وأكثر تنوعاً وجاذبية لتتوافق مع العمارة المحلية للمكونات التقليدية.
- 2 ملاحظة طريقة ارتباط العناصر ببعضها البعض وبالتوزيع الداخلي في الأمثلة المرجعية للطابع المعماري.
- 3 تجنب التكرار الرتيب للعناصر دون مفهوم تصميمي واضح.
- 4 احترام نسب المكونات المعمارية الأصلية ومنطق بنائها وحجمها.
- 5 عدم تكبير وتشويه العناصر الصغيرة وتحولها إلى عناصر كبيرة الحجم تتجاهل المبادئ الكامنة وراء استخدام العنصر الأصلي.
- 6 إعطاء اهتمام خاص حيث تكون العناصر المبنية مرئية من الفراغ العام وخاصة من الطابق الأرضي. كلما كان العنصر أقرب إلى العامة، كلما زادت أهميته وجودته. وعلى العكس من ذلك، فإن العناصر البعيدة عن العامة قد تكون أكثر تجريداً.

**لتطبيق عناصر العمارة المحلية التقليدية بشكل صحيح على المباني المعاصرة الكبيرة.**

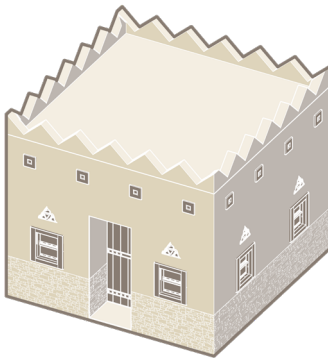
### 6.3 الوظيفة

X



أروقة وسواتر نوافذ سطحية

✓



أروقة وسواتر نوافذ وظيفية

شكل 40. أمثلة لعناصر معمارية وظيفية\*

ينبغي أن تؤدي العناصر المعمارية دوراً وظيفياً مثل نظيراتها التقليدية، ولا يتم توظيفها بشكل سطحي مثل اللافتات الإعلانية أو الإرشادية.

1 ينبغي أن يكون للعناصر المعمارية لها هدفاً وظيفياً، وتساهم في الحلول المناخية أو الفنية للمبنى. (على سبيل المثال: ينبغي أن تكون السواتر الخشبية للنوافذ متحركة للتظليل وتوفير الخصوصية).

2 ينبغي تجنب تطبيق الطابع المعماري بشكل سطحي بحيث تظهر مثل ورق الحائط على مبنى لا علاقة له بالعمارة المحلية.

3 ينبغي ألا تستخدم العناصر المعمارية مواد مزيفة تقلد المواد الأصلية بشكل سيء وغير مدروس.

4 يُسمح باستخدام العناصر المعمارية الزخرفية لتعزيز طابع المبنى وتحسين جودته.

**للحفاظ على الخصائص الوظيفية للعناصر المعمارية.**

### 6.4 المواءمة والتكيف

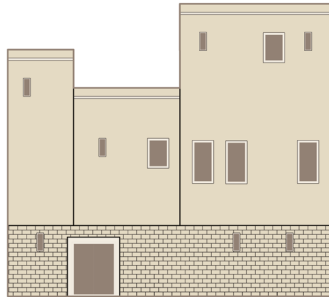
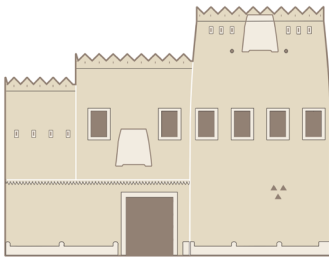
يجب مراعاة المواءمة والتكيف عند تطبيق عناصر العمارة المحلية التقليدية على المباني الجديدة.

1 قد تستدعي الحاجة إلى إيجاد بدائل مناسبة عوضاً عن المواد الموجودة في المبنى الأصلي في حال كانت ذات قيمة عالية.

2 قد تحتاج بعض العناصر المعمارية التقليدية إلى التكيف والمواءمة مع تقنيات البناء أو طرق الإنشاء الجديدة.

3 قد تتعارض بعض تقنيات البناء الحديثة مع الطابع المعماري، في هذه الحالة ينبغي تجنبها (على سبيل المثال: الإطارات الهيكلية ثلاثية الأبعاد (space frame)، والألواح الزجاجية ذات المفاصل العنكبوتية، والمساحات الكبيرة من الهياكل المعدنية والزجاجية (curtain walls)).

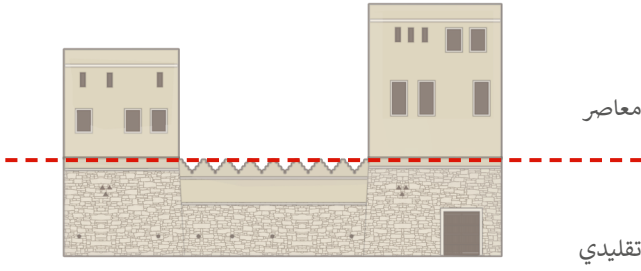
**لتطبيق الطابع المعماري بأساليب معاصرة.**



شكل 41. مواءمة العناصر المعمارية التقليدية على مبنى معاصر\*

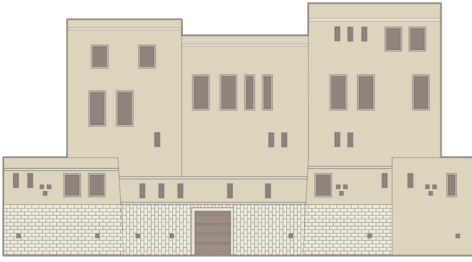
\* ملاحظة: الرسوم التوضيحية في هذا الفصل هي لشرح مفاهيم التصميم فقط. تم أخذ الأمثلة من مصادر متنوعة، ولا تشكل جزءاً من تعريف العمارة النجدية الشمالية.

X



شكل 42. لا يجوز إنشاء فواصل قاسية بين المصادر المختلطة\*

✓



شكل 43. إنشاء انتقال تدريجي بين المراجع المختلطة لتعزيز جوانب الطابع المعماري\*

## مزج الطابع المعماري

6.5

يُعد الطابع المعماري جزءاً من الثقافات الحية التي تنمو وتتغير باستمرار. لذا ينبغي الأخذ في الاعتبار بأن حدود مناطق الطابع المعماري زمنية ومؤقتة وليست ثابتة، وأنها قابلة للتأثر بأي طابع معماري مجاور. هذا يدعو إلى إمكانية المزج بين أكثر من طابع معماري في المشاريع الكبرى، خاصة في المواقع الواقعة على حدود طابعين أو أكثر.

1 في المشاريع الكبرى، وفي حال كان موقع المشروع على حدود طابعين أو أكثر، يمكن أن يؤثر الطابع المعماري المجاور على المشروع عن طريق مزجها في المباني المختلفة مع إعطاء الأولوية لطابع على الآخر بناءً على تحليل السياق المحلي.

2 ينبغي عدم مزج أكثر من طابع معماري في المبنى الواحد، وإنما يتم المزج في المباني المختلفة على حسب موقعها في المشروع والاستخدام الوظيفي.

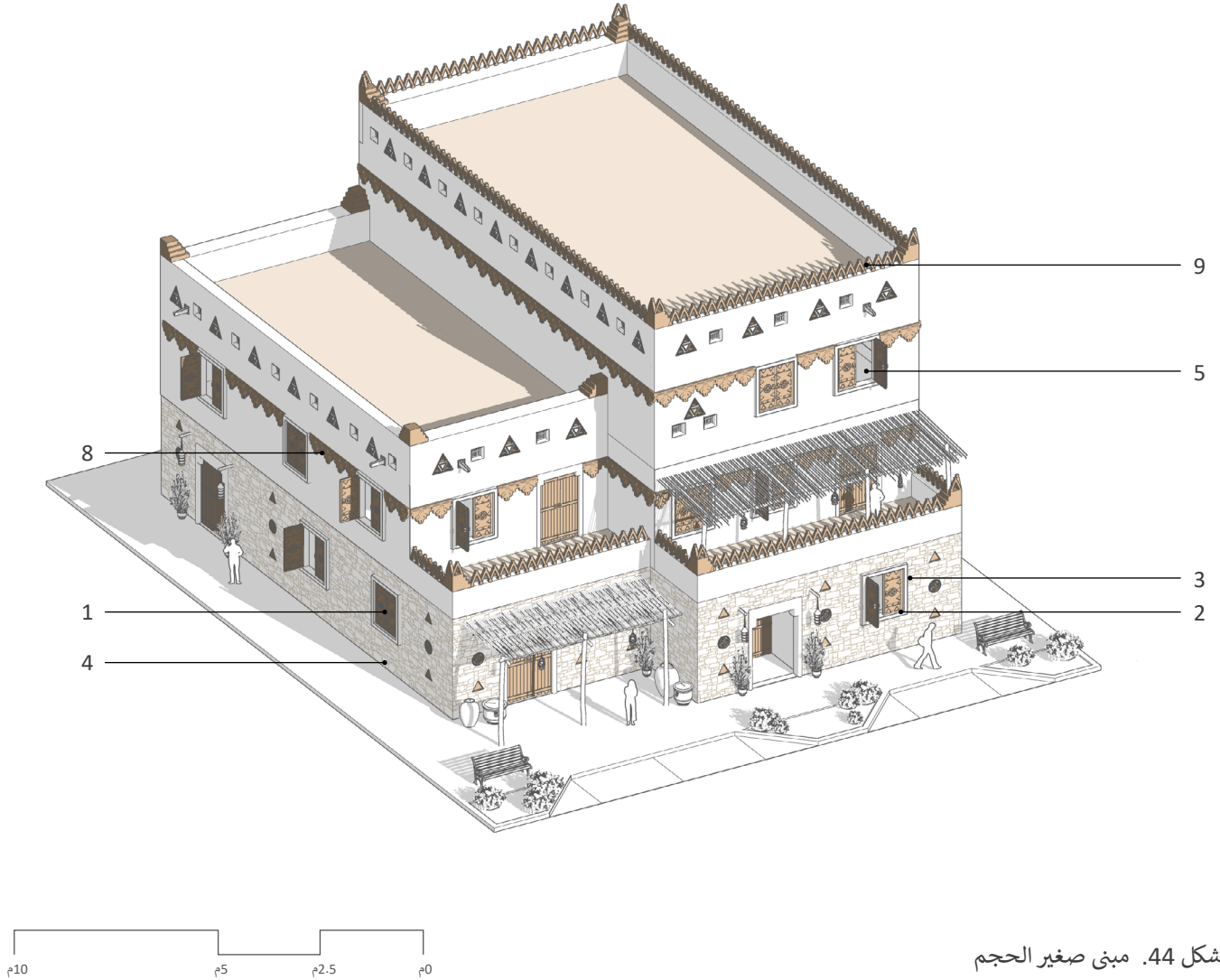
3 عند المزج بين أكثر من طابع معماري، ينبغي الأخذ بالاعتبار النمط/الطراز المسموح (تقليدي أو انتقالي أو معاصر) على حسب المستوى المحدد للنطاق.

4 ينبغي التعامل مع مزج أكثر من طابع معماري بأسلوب تفكير إبداعي، بحيث يتم تجنب استنساخ الطابع المعماري بشكلٍ حرفي.

**لاقتراح طريقة واضحة للخلط والمزج بين أكثر من طابع معماري في المشاريع الكبرى.**

## 7 نماذج عملية

دراسات تصميمية توضح تطبيقات العمارة النجدية الشمالية بمقاييس وأحجام مختلفة.

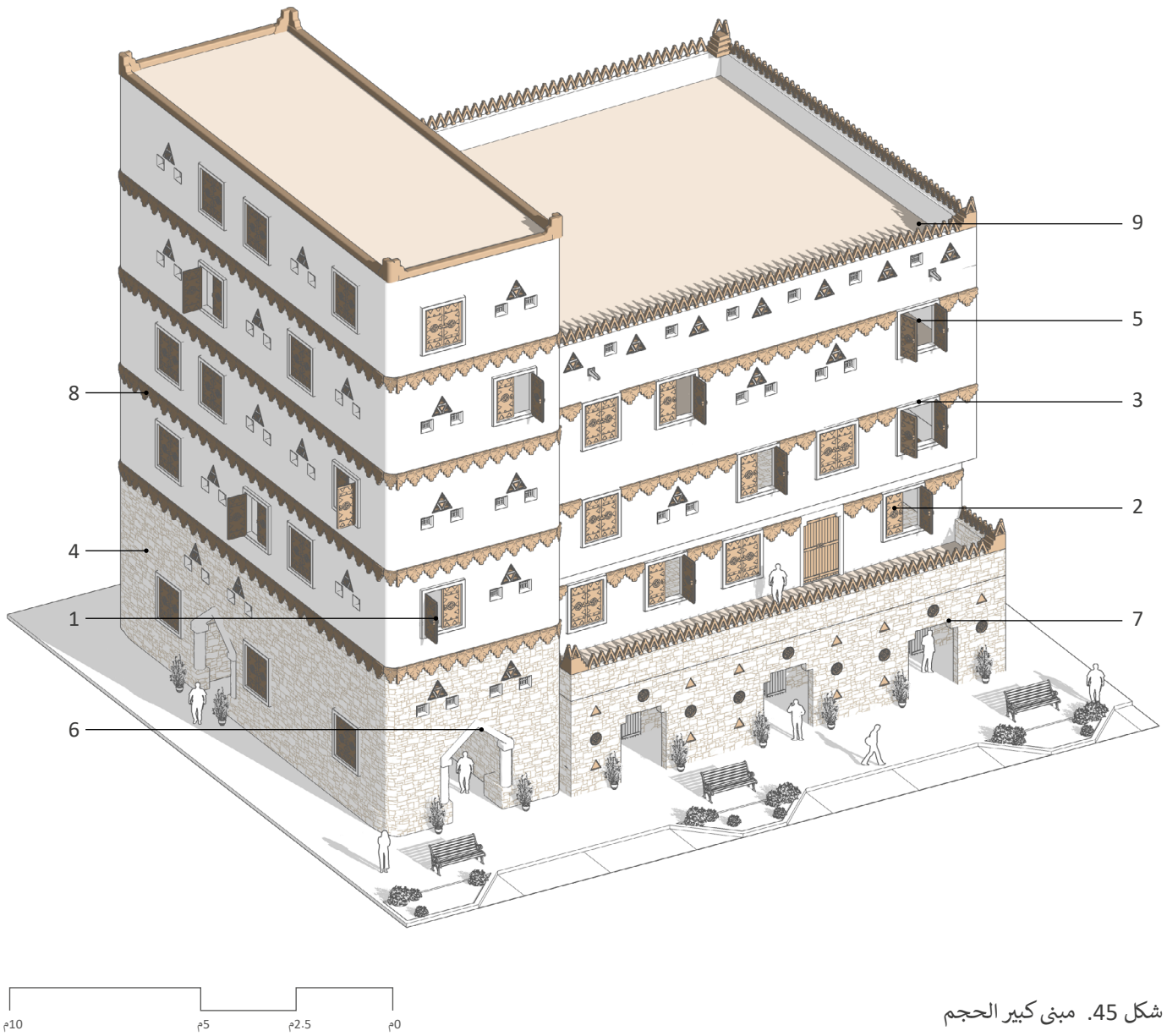


شكل 44. مبنى صغير الحجم

### 7.1 الطراز التقليدي

- 1 تتراوح نسبة النوافذ إلى الجدار بين 20-40%.
- 2 تتميز العناصر على الواجهة بأنها ليست متناظرة ولا محاذية للمحاور المركزية.
- 3 تحتوي النوافذ والفتحات على إطارات من الجص المزخرف مع سواتر خشبية (shutters) تقليدية.
- 4 يتميز الجزء السفلي من المبنى بتشطيبات حجرية لا يتجاوز ارتفاعها مستوى الطابق الأرضي، وتستمر بعدها الأدوار العليا بجدران طينية عادية.

يتميز هذا النموذج للطراز التقليدي بأنه انعكاس للمحددات التي تم مناقشتها في الموجهات التصميمية من فصل 3 إلى 5 في هذا المستند. ويتضح ذلك جلياً في استخدام مواد البناء التقليدية المتمثلة في الحجر والطين، واستخدام الزخارف والنقوش بأشكالها العضوية والهندسية، وكذلك التصميم غير المتناظرة في الكتل والهياكل المرتفعة.



شكل 45. مبنى كبير الحجم

المثلثة مع شريط نحيف مجوف (Shadow gap).

9 يحتوي الجزء الأعلى من السطح على سلسلة من الشرف المسننة المثلثة، كما تحتوي سترة السطح (الدروة) على عناصر مميزة في أركانها.

**لخلق نوع من الاندماج بين التراث والسياق المعاصر من خلال استخدام المواد والمفردات الأصيلة في المنطقة.**

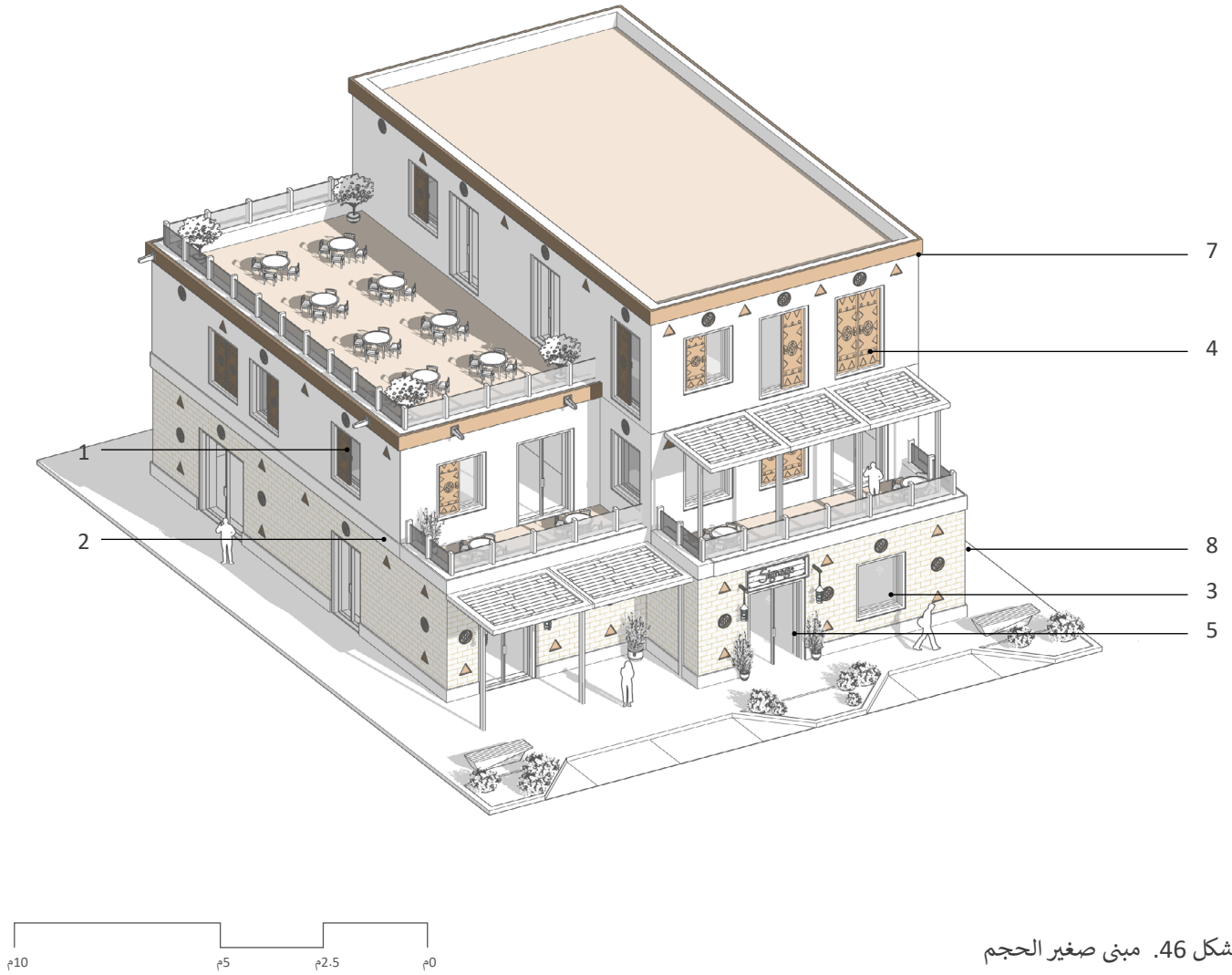
5 الفتحات رأسية ومستطيلة الشكل بنسب أبعاد لا تقل عن 1:2.

6 يتم التأكيد على المداخل والممرات من خلال الأقواس المثلثة.

7 تتكون الأروقة من أقواس مسطحة وأعمدة مربعة عادةً ما تكون مدمجة في الجدار الحجري.

8 تتميز كل طبقة من طبقات الحائط بطابع خاص حيث يتم الفصل بينها بمجموعة من الأحزمة العرضية



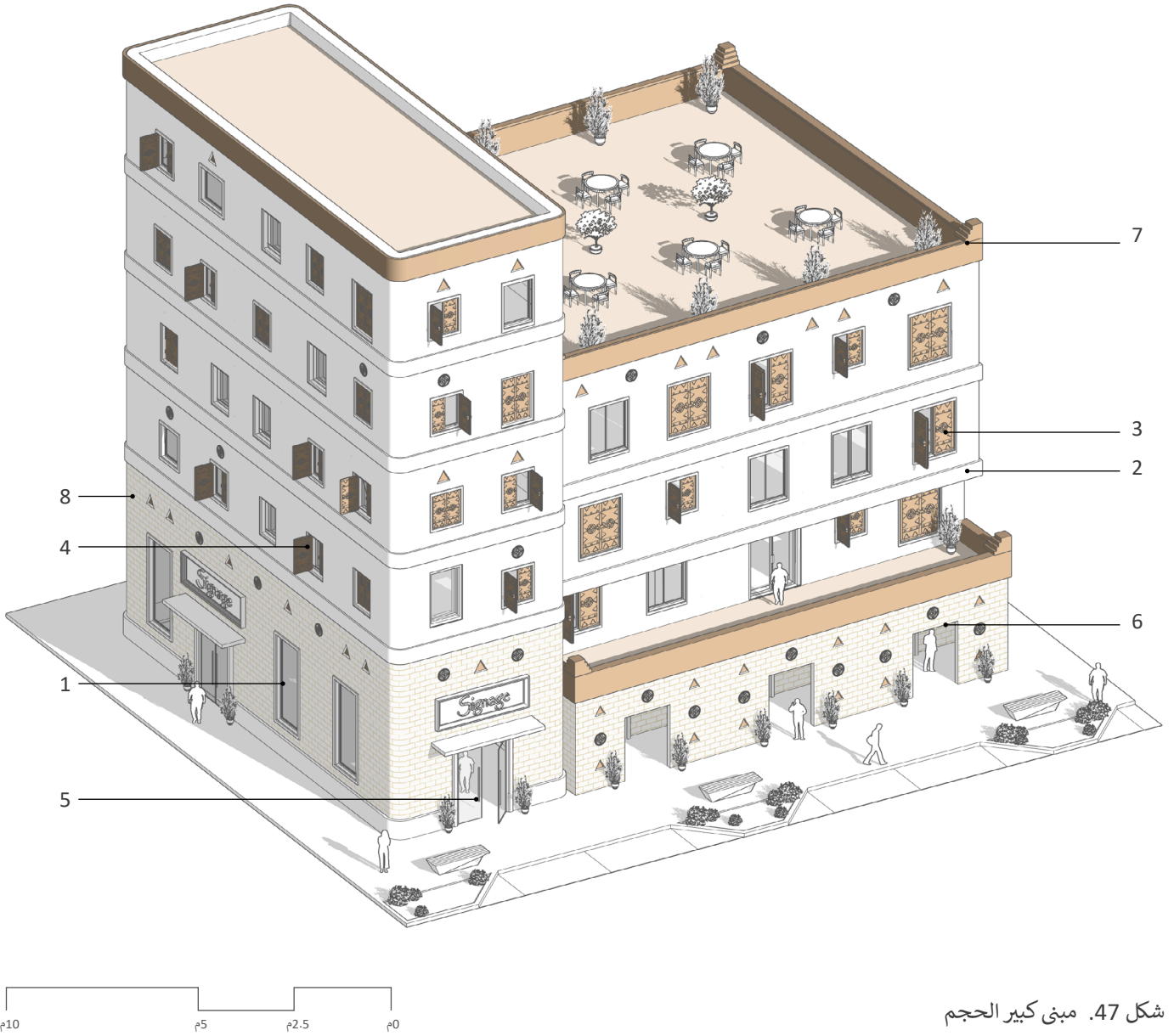


شكل 46. مبنى صغير الحجم

## 7.2 الطراز الانتقالي

- 1 تتراوح نسبة النوافذ إلى مساحة الجدار بين 20-40%.
- 2 تنقسم الواجهات إلى ثلاث طبقات ويتم الفصل بينها بمجموعة تفاصيل تتكون من الفتحات والأشرطة الجصية المثلثة.
- 3 النوافذ والفتحات هنا أكبر من تلك الموجودة في المباني التقليدية وتتبع في نفس الوقت اللغة المحلية في استخدام السواتر الخشبية (shutters) المزخرفة كعناصر تظليل للمبنى.

يتميز هذا النموذج للطراز الانتقالي بأنه انعكاس للمحددات التي تمت مناقشتها في الموجهات التصميمية من فصل 3 إلى 5 من هذا المستند. وهو عبارة عن امتداد للخصائص المعمارية المستخدمة في المباني التقليدية، حيث يستخلص ويوظف في نفس الوقت الزوايا في التصميم ويركز على المظهر الهادئ للمبنى، مثل سترة السطح المستوية، والنوافذ الأكبر حجماً، والاستمرارية في الواجهة.



شكل 47. مبنى كبير الحجم

8 تتألف المواد في الحائط من الحجر والمعالجات الجدارية وقد تمتد أعلى من الطابق الأول.

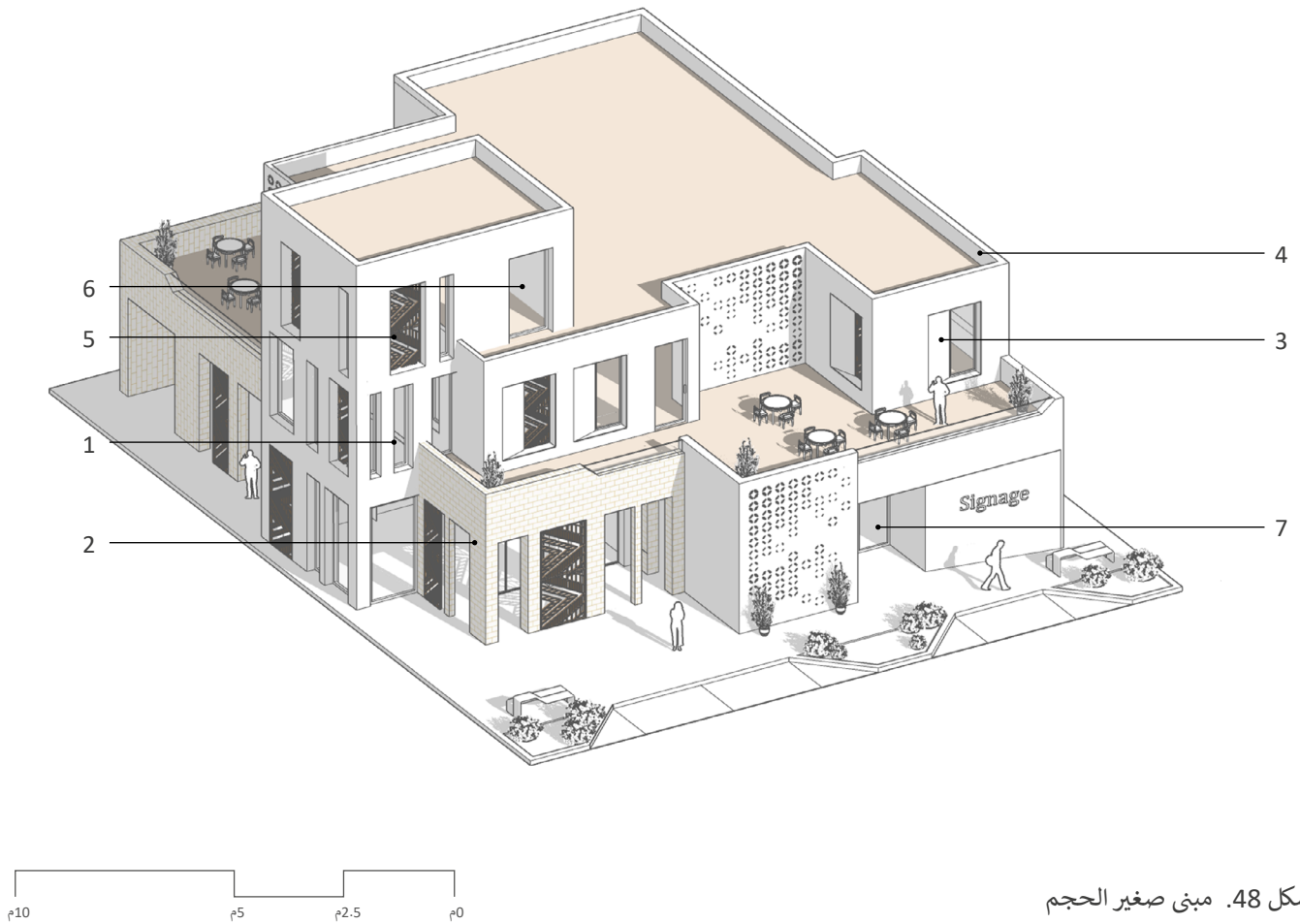
**لتعزيز أسلوب العيش المعاصر من خلال مباني معمارية مرتبطة بتراثها التقليدي.**

4 الفتحات ذات استطالة رأسية بنسب أبعاد تتراوح بين 1:1 إلى 2:1 وهي مترابطة رأسياً على نفس المحاذاة في جميع الأدوار.

5 تتكون المداخل من أبواب زجاجية مزدوجة مع مظلة جصية في أعلى المدخل.

6 تتشكل الأروقة من سلسلة من الجدران الحجرية ذات الزخارف النجدية والأقواس المسطحة.

7 تتميز سترة السطح (الدروة) بألوان مضادة للون الجدار الأساسي وتحتوي على شرف مسننة في أركانها.



شكل 48. مبنى صغير الحجم

### 7.3 الطراز المعاصر

بالفتحات الكبيرة، حيث تتراوح نسبة الفتحات بين 40-60% من مساحة الواجهة.

2 تتكون الأروقة من أعمدة مربعة وفتحات مستطيلة يمكن تغطيتها بسواتر خشبية ذات نمط نجدي تقليدي. ويجب ألا يتجاوز ارتفاعها مستوى الطابق الأول ولا تكون على نفس محاذاة الواجهة.

3 تقع العناصر الغائرة على تجاويف مائلة إلى داخل فتحات النوافذ، ويتميز هذا النمط بإعادة صياغة الطراز النجدي والشرفات ذات الحواجز (الدرازين)

يتميز هذا النموذج للطراز المعاصر بأنه انعكاس للمحددات التي تمت مناقشتها في الموجهات التصميمية من 3 إلى 5 من هذا المستند. وهو عبارة عن امتداد للخصائص المعمارية المستخدمة في المباني التقليدية مع تعزيز للأسلوب المعماري الحديث، حيث يجسد مفاهيم التصميم الأنيق والهجين في نفس الوقت مع استخدام الزخارف المحلية بشكلٍ تجريدي والفتحات الكبيرة.

1 تتميز مباني العمارة النجدية الشمالية المعاصرة



شكل 49. مبنى كبير الحجم

عن أقواس مثلثة غير متناظرة.

لخلق لغة بصرية مميزة من خلال تصاميم حديثة تستمد خصائصها من تلك الموجودة في الأنماط التقليدية.

المصنوعة من الزجاج أو أي مواد أخرى حديثة.

4 تتميز الأسطح بسترية سطح (دروة) مستوية وخالية من الزخارف أو الشرف المسننة.

5 تكوين الواجهة: يجب ألا تكون الفتحات متراصة رأسياً على نفس المحاذاة في جميع الأدوار.

6 الفتحات ذات استطالة رأسية بنسب أبعاد تتراوح بين 1:2 إلى 1:4.

7 تقع الأبواب داخل تجاويف في الواجهة وأعلاها عبارة



## 8 الفراغ العام

لمحة عامة عن طابع الفراغ العام في العمارة النجدية الشمالية.

### 8.1 لمحة عامة

- **أثاث الشوارع** - مقترحات لأثاث الشوارع المناسب.
  - **الإضاءة** - معايير الإضاءة المميزة لتحسين الفراغ العام.
  - **اللوحات الإرشادية** - معايير اللوحات الإرشادية المميزة لتحسين الفراغ العام.
  - **مواقف السيارات** - معايير تصميم المواقف بشكل مدروس لتعزيز الفراغ العام.
  - **نماذج عملية** - تصورات مرئية توضح الأهداف المشتركة للموجهات التصميمية للفراغ العام.
- تهدف الأقسام المذكورة أعلاه معاً إلى إعطاء نظرة عامة وشاملة للفراغ العام والتي من شأنها تعزيز الطابع العام للعمارة النجدية الشمالية.

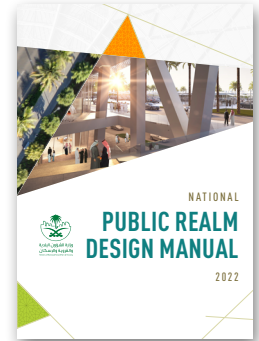
يهدف التركيز على ضوابط الفراغ العام خلال هذا القسم لتعزيز العمارة المحلية من خلال تحديد وتحسين الخصائص المميزة للفراغ العام في العمارة النجدية الشمالية. هذا يعني توفير مبادئ وتوصيات عالية المستوى والتي من الممكن تطويرها بشكل أكبر في المخططات الرئيسية والاستراتيجيات الخاصة بالفراغ العام ضمن الطابع العمراني الخاص بالمناطق الطبيعية والمبنية.

ليس المقصود من هذه الضوابط أن تكون مصدراً فنياً شاملاً. لذا ينبغي على المصمم الرجوع للدليل الوطني لتصميم الفراغ العام والذي أعدته وزارة البلديات والإسكان ودعم المبادئ الخمسة المحددة فيه.

### 8.2 الطابع العام

تلخص الصور التالية الخصائص النموذجية للفراغ العام والمناظر الطبيعية المحلية للعمارة النجدية الشمالية. تتميز المنطقة بأشكالها الهندسية البسيطة وتصاميمها المتناسقة بالإضافة إلى البيئة المعمارية التي تتناسب مع المناظر الطبيعية المحيطة بها. كما يدعم المناخ المحلي تطوير الزراعة وتنميتها في بعض المناطق. يعتبر الطين والحجر من مواد البناء الرئيسية، وتعد العناصر البارزة عن المبنى شائعة جداً. كما هو الحال في المناطق النجدية الأخرى، تجتمع المباني حول أفنية داخلية ويتميز الفراغ العام للتجمعات العمرانية بوجود مسجد مركزي وسوق مشترك.

- 1 المقياس الإنساني
- 2 حركة المشاة
- 3 الاستدامة
- 4 الثقافة والتراث
- 5 الجاذبية البصرية



شكل 50. الدليل الوطني لتصميم الفراغ العام ومبادئه الخمسة الرئيسية

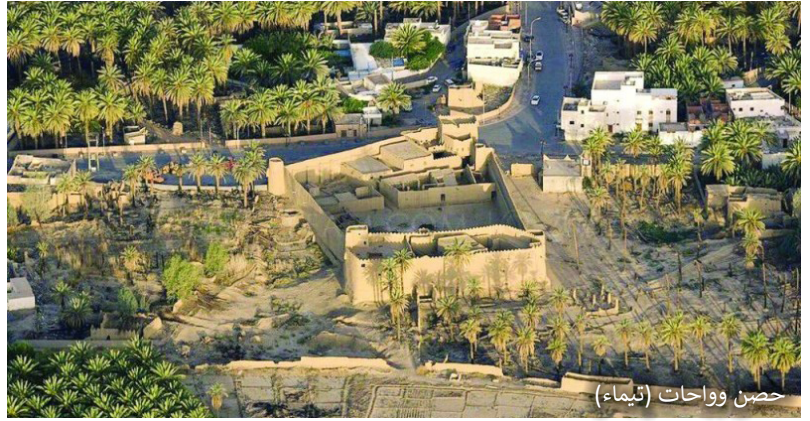
تم تنظيم هذا القسم على النحو التالي:

- **الطابع العام** - ملخص ونظرة عامة على الصور الفوتوغرافية توضح الخصائص المميزة للفراغ العام التي تتضمنها العمارة النجدية الشمالية..
- **أنواع الفراغات العامة** - مجموعة مختارة من الفراغات المختلفة التي توفر الطابع المميز للعمارة النجدية الشمالية.
- **المواد** - ملخص لطابع العناصر المادية المبنية للعمارة النجدية الشمالية.
- **التشجير** - ملخص لطابع العناصر الحية للعمارة النجدية الشمالية.





زقاق (تيماء)



حصن وواحات (تيماء)



براحة



أسوار على حدود الملكية (تيماء)



إضاءة شارع (تبوك)



ساحة سوق (تبوك)



ممرات مشاة (تبوك)



أثاث شوارع (تيماء)

شكل 51. مناطق وعناصر الفراغ العام في العمارة النجدية الشمالية



### 8.3 أنواع الفراغات العامة

- الساحة: فراغ محلي كبير ذو وظيفة عامة، والذي يحتوي في الغالب على استخدامات تجارية مجاورة.
  - البراحة: فراغ محلي مفتوح صغير نسبياً، وغالباً ما تكون ذات طابع سكني.
  - الزقاق: ممرات مشاة ضيقة بشكل عام ومتفاوتة في العرض وحجم الاستخدام وتربط بين الفراغات والشوارع داخل المناطق العمرانية.
- هناك مناطق محددة قد تتضمن متغيرات إضافية في هذه التصنيفات بما يعكس النطاق والطابع والاستخدام المحلي. ينبغي أيضاً توفير منتزهات ومناطق ترفيهية.

يتميز الفراغ العام في العمارة النجدية الشمالية بتدرج هرمي للشوارع والفراغات العامة. تبرز هذه النماذج من خلال حجمها وطابعها وعلاقتها بالاستعمالات السائدة للأراضي.

تخلق هذه المساحات مجتمعة فراغاً عاماً متنوعاً والذي بدوره يلبي احتياجات السكان والزوار على حدٍ سواء، ويساهم في تعزيز الطابع العمراني المميز للمنطقة.

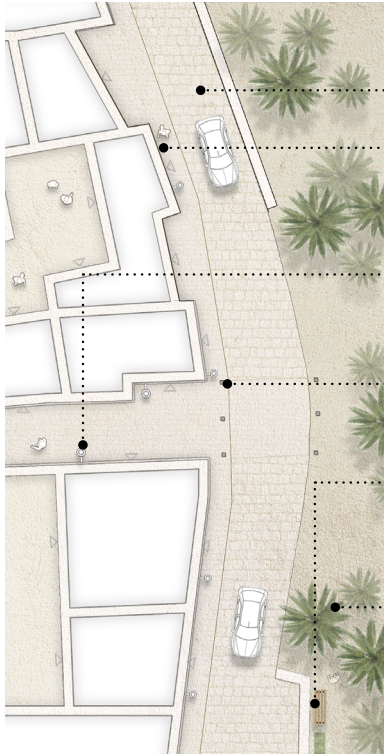
يوضح المخطط أدناه التدرج الهرمي للفراغات العمرانية والشوارع في العمارة النجدية الشمالية. تعتبر الفراغات التالية من التصنيفات الرئيسية:

- الشارع: طريق رئيسي يحدد أطراف التجمعات العمرانية الصغيرة ويفصل بين مناطق الواحات الخضراء الطبيعية والمباني.



شكل 52. مخطط عمري نموذجي

واحة	فناء خاص	شارع
واحة نخيل	مبنى	زقاق
	جدار سور	براحة



### الرصيف

- رصيف باستخدام ألواح البازلت المصقولة بشكل كبير.
- مواد رصيف متغيرة على طول حافة الشارع. رصيف البازلت بشكل عضوي مع تشطيب خشن (مطروق).

### الإضاءة

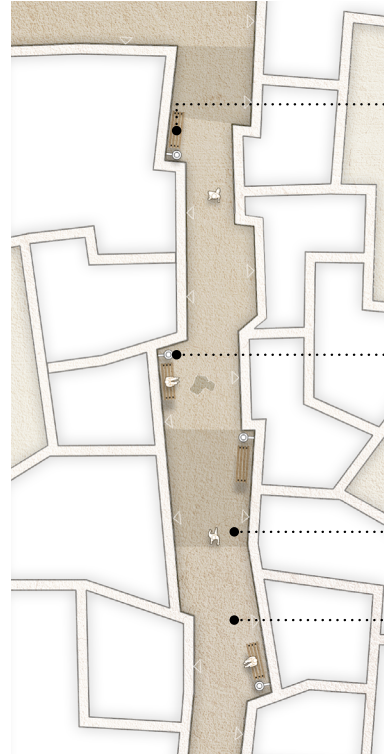
- إضاءة منخفضة المستوى متباعدة على طول حدود الشارع لتوفير الرؤية.
- التأكد من توفير إضاءة كافية عند نقاط العبور.

### الأثاث

- مقاعد عامة على حافة الواحة.

### التشجير

- زراعة الواحة بشكل عضوي. لا توجد زراعة إضافية في الشوارع.



### الأثاث

- مقاعد عامة تقع في أوسع منطقة من الرقاع بمحاذاة حوائط المباني وبعبداً عن المداخل الخاصة.

### الإضاءة

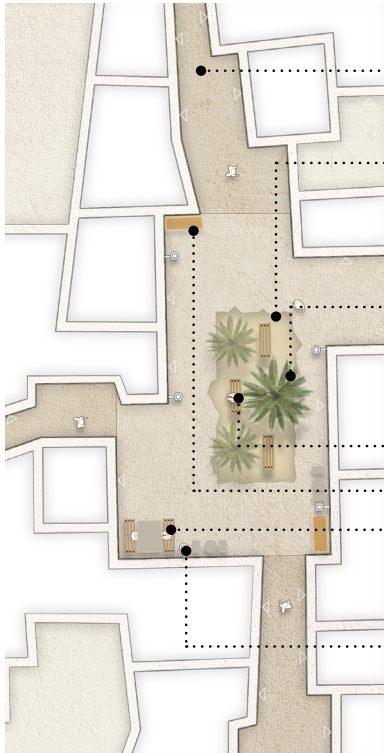
- استخدام وحدات الإضاءة المثبتة على الحائط يوفر مساحة في الممرات الضيقة. ألوان الإضاءة الدافئة توفر بيئة هادئة وتبرز ملمس مواد البناء.

### الرصيف

- الرصيف بالحصى المدكوك. يمكن استخدام الطين المضغوط في الأزقة الأصغر حجماً.

شكل 54. حافة الشارع (يسمح بدخول السيارات ينبغي أن يُسمح بالاتصال بالواحة)

شكل 53. رقاق (لا يسمح بدخول السيارات)



### الرصيف

- رصيف البازلت بشكل عضوي مع تشطيب خشن (مطروق).
- رصيف مناطق اللعب بالرمل ويحدود غير منتظمة.

### التشجير

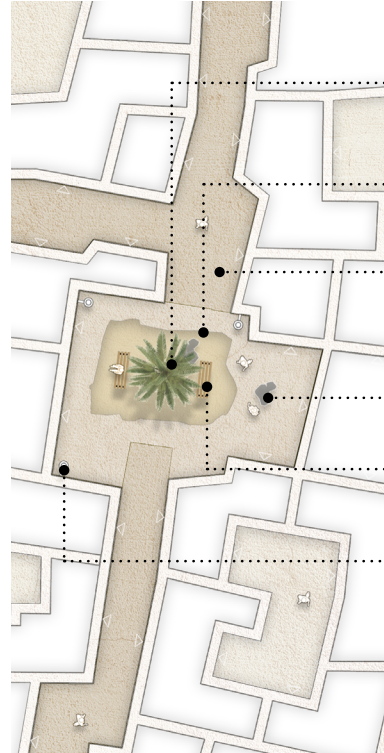
- مناطق زراعية صغيرة تحدد مناطق الجلوس وتوفر الظل للفراغات المفتوحة.

### الأثاث

- مقاعد جلوس أسفل الأشجار ومجاورة لمنطقة اللعب.
- جلسات غير منتظمة.
- أماكن جلوس للمقاهي.

### الإضاءة

- إضاءة LED معلقة على الحائط.



### التشجير

- شجرة واحدة وشجيرات صغيرة كميزة مركزية.

### الرصيف

- رصيف مناطق اللعب بالرمل ويحدود غير منتظمة.

- رصيف البازلت بشكل عضوي مع تشطيب خشن (مطروق). تشير الزيادة في أحجام الرصيف من الرقاع إلى لحظة توقف.

### الأثاث

- الصخور الطبيعية كسمة مركزية.
- مقاعد جلوس أسفل الأشجار.

### الإضاءة

- إضاءة LED معلقة على الحائط.

شكل 56. الساحة (أنواع متعددة للمقاعد/ استخدامات متنوعة منطقة لعب غير مرصوفة)

شكل 55. البراحة (ينبغي استخدام الأشجار في البراحة القريبة من الواحة. يمكن استخدام مظلات في البراحة البعيدة عن الواحة)



## 8.4 المواد

تم تصميم وتحديد المواد المقترحة في العمارة النجدية الشمالية بحيث تكون بسيطة ومتوافقة مع الطابع الحالي للمنطقة.

### اعتبارات رئيسية:

- 1 اختيار مواد من مصادر محلية تحتوي على نسبة منخفضة من الكربون، مثل الصخور وإعادة تدوير واستخدام الحصى من المواقع المهذومة أو مخلفات البناء.
- 2 ينبغي أن تكون مواد الرصف في المناطق ذات الاستخدام الكثيف، مثل الأسواق والمناطق التجارية، عالية الجودة ومتينة للحد من عملية الصيانة.
- 3 اختيار المواد المتينة ذات العمر الافتراضي الطويل والتي يمكن تنظيفها وإصلاحها وتوفيرها بسهولة. لذا ينبغي اختيار مواد عالية الجودة مثل أحجار الجرانيت أو البازلت أو الصخور النارية المماثلة.
- 4 إزالة الرصف حيثما أمكن لتحسين جودة المناخ المحلي - وتقليل الاعتمادية على الخرسانة - واستبداله بالرمل أو الحصى المناسب في مكان الرصف.
- 5 ينبغي أن تكون المواد متنوعة الملمس بألوان بسيطة متجانسة ومكملة للطابع العمراني للمنطقة.
- 6 إجراء تغييرات طفيفة في الرصف لإبراز الاختلافات بين الأنماط المستخدمة.
- 7 الاستفادة من مناظر الشوارع الحالية والحرص على استبدال المواد فقط عند الضرورة لتقليل الانبعاثات الكربونية.
- 8 التأكيد على الطرق الأكثر أهمية باستخدام أحجام رصف أكبر.
- 9 إمكانية دمج أنماط خاصة للرصف للتأكيد على الأماكن أو الفراغات المهمة.

**تصميم الفراغات العامة التي تتكامل مع المواد والخصائص البيئية للمنطقة.**





## الأشجار



أشجار جوز الهند



نخيل الدوم



أشجار التمر الهندي



أشجار الزيتون



نبات أعاف سيزال



نبات الطلح الأنباري (سنط العنبر)



نبات لامبرانثوس سبيكابيليس



نبات الدورانتا



نبات الهيبسكس النجفة



نبات ورد الجمال (هيبسكس)

## 8.5 التشجير

ينبغي أن يكون التشجير المستخدم مكملاً للطابع الزراعي للعمارة النجدية الشمالية، بناءً على الأساليب الحالية وتعزيز الممارسات المستدامة في المستقبل.

### اعتبارات رئيسية:

1 ينبغي اختيار أنواع الأشجار بعناية، بحيث تتلائم خصائصها مع طبيعة المياه الجوفية، والأمطار، ونظام الري بالرشاشات أو القنوات المائية، الموجودة في الموقع.

2 التقليل من الاعتماد على أنواع الأشجار المستوردة، والاعتماد بشكل أكبر على الأنواع المحلية التي لديها القدرة على تحمل الجفاف ومقاومة المياه المالحة.

3 ضرورة اعتماد أسلوب زراعة غير منتظم وتجنب الزراعة المنتظمة أو الخطية بشكلٍ مفرط للمساهمة في رفع جودة الشوارع والفراغات.

4 يتم زراعة الأشجار في المناطق التي يمكن الاستفادة القصوى من الظل - أو حيثما يكون الظل ضرورياً- لتشجيع استخدام الفراغ العام.

5 الأخذ في الاعتبار منظر الأشجار ودورها كعلامات إرشادية تعزز من سهولة تحديد الأماكن والطرق المهمة.

6 أن تقتصر الزراعة نسبياً داخل المناطق العمرانية، مع تواجدها بشكلٍ رئيسي في البراحت.

7 استخدام نظم زراعة متعددة الطبقات تضم مجموعة متنوعة من الأنواع المحلية كأشجار النخيل والفواكه والأعلاف، مع الأخذ بالاعتبار خلق فرص تساعد على تنمية الحياة الطبيعية والكائنات، مثل زراعة الفاكهة التي تتغذى عليها الطيور، وما إلى ذلك.

8 ينبغي التقليل من استخدام نباتات الزينة والنباتات الأرضية إلى الحد الأدنى. في حال كانت زراعة النباتات الأرضية ضرورية، ينبغي أن تكون وظيفية مثل الأعشاب العطرية أو الصالحة للأكل.

**التأكد من أن مشاريع الزراعة تعمل مع النظام البيئي الحالي وتوفر قيماً متعددة للعمارة.**



## 8.6 أثاث الشوارع

ينبغي اختيار أثاث الشوارع بعناية لتوفير الاستمرارية والتجانس والحد من الفوضى. كما ينبغي أن تندمج ألوان وتصميم الأثاث مع السياق العام بدلاً من إبرازه كعنصر مستقل. بشكل عام، ينبغي أن يوفر تصميم أثاث الشوارع فرصاً لاستخدام المواد المحلية والتي تستجيب للمناظر الطبيعية المحلية والتراث الثقافي والاحتفاء بالحرف اليدوية المحلية.

### اعتبارات رئيسية:

- 1 أن يكون أثاث الشوارع موزعاً بالتساوي في جميع المناطق، مع الإشارة إلى أنواع الفراغات التي تم ذكرها أعلاه.
- 2 عدم إعاقة حركة المشاة أو خلق فوضى في الفراغات العامة المفتوحة.
- 3 مراعاة تناسق الألوان والمواد.
- 4 أن يكون استخدام الأثاث بشكل محدود ومدرّوس كما كان الحال قديماً ومن المحتمل أن يكون قابلاً للنقل عند الحاجة.
- 5 الشعور بالبساطة وعدم التكلف مع إبراز الجوانب التاريخية لأثاث الشوارع في المنطقة.
- 6 مراعاة إمكانية الوصول مع مقاعد موزعة بمسافات مدرّوسة وبارتفاعات مناسبة.
- 7 أن يكون أثاث الشوارع ذا جودة عالية ومتجانساً ومرتباً بطريقة تقلل من الفوضى في الشوارع.
- 8 تجنب التكرار من خلال ترشيد ودمج العناصر مع بعضها.
- 9 أن يكون سهل الصيانة والإصلاح بمكونات متوفرة/ قابلة للاستبدال بسهولة.
- 10 أن يتم الاحتفاظ بالأثاث الموجود وتحسينه خصوصاً عندما يكون له قيمة تراثية.
- 11 ينبغي أن تساهم الأسوار في تعزيز الطابع الطبيعي للوحدات ومحيطها.

**توفير أثاث عام خارجي بشكلٍ مدرّوس وجذاب ومرتبّط بالمكان.**



شكل 57. مقاعد جلوس



شكل 58. سلة مهملات



شكل 59. عناصر تظليل



شكل 60. أحواض زراعة



## 8.7 الإضاءة

تعتبر وحدات الإضاءة من عناصر أثاث الشوارع التي تعزز الرؤية وتسهل التعرف على الطريق خلال الليل. ومع ذلك، يمكن أيضاً تصميم الإضاءة لإبراز المباني المهمة أو أجزاء منها.

### اعتبارات رئيسية:

- 1 ينبغي أن تتناسب وحدات الإضاءة من حيث ملمسها ولونها وتصميمها مع التصميم المعماري للمبنى.
- 2 البحث عن مصادر وأساليب الإضاءة الحالية والتقليدية لابتكار أساليب عصرية تتناسب مع السياق العام.
- 3 ينبغي تحديد عناصر الإضاءة الأرضية بشكلٍ مدروس بحيث لا تعيق حركة المشاة على الرصيف.
- 4 ينبغي الاهتمام بتصميم وحدات الإضاءة وأنواعها وأحجامها وتناسقها لتعزيز البيئة المعمارية والعمرانية وتجنب تشويه المناظر الطبيعية.
- 5 بما أن الإضاءة تستخدم لتوجيه حركة المشاة، ينبغي ألا يتم تحديد التدرج في شدة الإضاءة بشكلٍ عشوائي. تجذب المناطق المضاءة انتباه المستخدمين وبالتالي تحدد المسارات التي يسرون فيها.
- 6 اللون النموذجي هو اللون الأبيض ودرجات الأصفر. استخدام ألوان أخرى ينبغي أن يكون له أسباب منطقية وينبغي أن يستخدم بشكلٍ مدروس حتى لا يسبب تشوهاً بصرياً أو يقلل من جمال المكان أو المبنى.

**استخدام عناصر الإضاءة في تحسين تجربة المستخدم وإدراكه للمبنى والفراغات العامة.**



شكل 61. إضاءة سقف معلقة



شكل 62. إضاءة جدارية



شكل 63. أعمدة إضاءة مستقلة



شكل 64. أعمدة إضاءة أرضية



## 8.8 اللوحات الإرشادية

الغرض الرئيسي للوحات الإرشادية هو توصيل رسالة محددة للعامة. ممكن أن تكون هذه اللوحات ترويجية لجذب الزبائن بالدخول إلى المناطق التجارية وتسهيل للعامة الوصول إلى مقصدهم.

### اعتبارات رئيسية:

1 ينبغي أن يتكامل نوع ومادة ولون اللوحة الإرشادية مع التصميم المعماري للمبنى، وبالتالي ينبغي أن تتسم اللوحات الإرشادية بالبساطة والوضوح في تصميمها وتساعد على توجيه العامة لمقصدتهم بدقة.

2 الأحجام والألوان والارتفاعات والطباعة غير المتناسقة وغير المنظمة تشوه طابع المكان وتقلل من الجودة المعمارية للمباني، مما يساهم في التشوه البصري العام للمدينة. ينبغي أن تُصمم اللوحات الإرشادية بعناية بحيث تحقق أقصى قدر من الكفاءة في توصيل الرسالة بالإضافة إلى الحفاظ على سمة وطابع المنطقة.

3 ينبغي أن يكون عرض وموقع اللوحات الإرشادية الجدارية ثابتاً وموحداً عبر المبنى وكذلك عبر واجهة الشارع بأكمله في المنطقة.

4 تعتمد قابلية قراءة اللوحات الإرشادية على المسافة التي يتم عرضها منها. الحد الأقصى للمسافة التي يمكن للمتلقي مشاهدة اللوحة منها هي من الجانب الآخر من الشارع.

**خلق لغة بصرية متناسقة في جميع أنحاء المدينة وأن تكون فعالة في توجيه العامة.**



شكل 65. لوحة إرشادية رئيسية



شكل 66. لوحة إرشادية معلقة على الحائط



شكل 67. لوحة إرشادية مستقلة



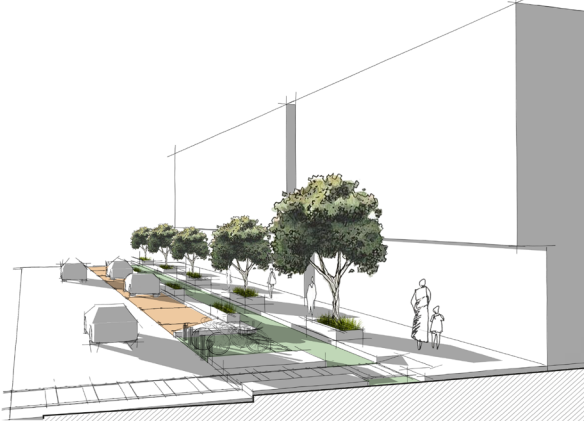
شكل 68. لوحة إرشادية مثبتة على عمود



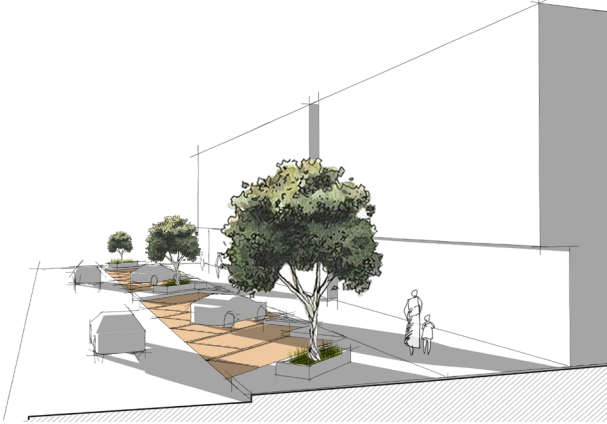


أوكلاوند، نيوزيلندا

شكل 69. : مثال لمواقف السيارات



شكل 70. مواقف سيارات بجانب الشارع - نوع 1



شكل 71. مواقف سيارات بجانب الشارع - نوع 2

## 8.9 مواقف السيارات

يتم توفير مواقف السيارات في الشارع لاستخدامها من قبل الزبائن في الشوارع التجارية النشطة وأيضاً لسكان المباني وزوارها.

وقوف السيارات في الأماكن غير المخصصة يسبب التشوه البصري للمنطقة، ويؤثر سلباً على حركة المشاة.

### اعتبارات رئيسية:

- 1 ينبغي أن يكون عرض مواقف السيارات كافياً لتسهيل وقوف جميع أحجام السيارات المتوقعة. ولهذا السبب، تعتبر زوايا وقوف السيارات من الاعتبارات الهامة. كما أن المواقف الطولية شائعة أيضاً.
- 2 ينبغي إعطاء الأولوية دائماً عند تحديد أماكن وقوف السيارات للمستخدمين ذوي الاحتياجات الخاصة وتسهيل الوصول للمناطق الرئيسية.
- 3 ينبغي ألا تشكل مواقف السيارات عائقاً يحد من الوصول إلى الفراغات. كما ينبغي أن تراعي مواقف السيارات وسائل المواصلات الأخرى كالدراجات الهوائية والنارية، وكذلك حركة المشاة وتنقلهم بين أماكن وقوف السيارات.
- 4 تعتبر مواقف السيارات المقترنة بعناصر تظليل وزراعة خاصة مميزة لأنها تساعد على حماية السيارات من المناخ.
- 5 يفضل إنشاء حواجز زراعية تفصل بين مواقف السيارات وممرات المشاة والدراجات حيثما أمكن.

**لضمان أن تلبى أماكن وقوف السيارات الاحتياجات المتعددة وتتوافق مع البيئة المحيطة بها.**

## 8.10 نماذج عملية للفراغ العام



شكل 72. منظر مقترح لساحة تجارية تعكس العمارة النجدية الشمالية

- 1 الأولوية في اختيار المواد الطبيعية والمحلية مثل الطين والحجر وخشب الأثل ومواد النخيل.
- 2 استخدام درجات الألوان الترابية كألوان أساسية ووضعها في طبقات مع ألوان أفتح أو أغمق كألوان ثانوية أو مميزة. تشمل هذه الألوان درجات الرصاصي الفاتح والبيج مع درجات الأصفر-البرتقالي الترابية.
- 3 حجر تقليدي في الجزء السفلي من الواجهات كقاعدة بالإضافة إلى عناصر المناظر الطبيعية والأرضيات. تستخدم الخرسانة ذات الملمس في الحوائط المميزة

يُظهر هذا النموذج العملي الاقتراحات الموضحة في هذا القسم.

يعرض هذا النموذج فراغاً عاماً يتكيف مع البيئة المبنية للعمارة النجدية الشمالية، والتي تتميز بنسب أفقية، وواجهات مغلقة، وتدرج مميز بين الفراغات العامة والخاصة. يفسر هذا السيناريو الأنماط الزخرفية التقليدية وذلك باستخدام الحجر في الجزء السفلي من المبنى.



الساحات أكثر  
انفتاحاً وأكبر  
حجماً.

يُفضل  
استخدام  
أثاث الشوارع  
المعاصر  
والبسيط.

عناصر مائية  
مستوحاة  
من الوديان  
الطبيعية، مما  
يعزز الأجواء  
المحيطة

يُفضل استخدام  
مواد مثل  
الخرسانة  
والأسفلت  
المطاطي.

الشجيرات والنباتات  
جزء لا يتجزأ من  
الفراغ.



شكل 73. منظر مقترح لساحة تجارية تعكس العمارة النجدية الشمالية

الطبيعية المحيطة ولتكون بمثابة منطقة عازلة بين  
المساحات المبنية.

**لإنشاء فراغات عامة ترتبط بالتراث العمراني  
للمنطقة وتعبر عن إحساس قوي بالمكان.**

ومناطق الزراعة.

4 يتم استخدام الخشب من مصادر محلية في مقاعد  
الجلوس والأرضيات. كما يتم استخدامه في هياكل  
عناصر التظليل.

5 فيما يتعلق باستراتيجية الإضاءة، يتم استخدام  
الفوانيس المعلقة ومصابيح الشوارع الخشبية.

6 تتكون المناظر الطبيعية من النباتات المحلية  
بالإضافة إلى المسطحات المائية لاستكمال المناظر



## قائمة الأشكال

- شكل 19. مدخل بسيط متعامد..... 23
- شكل 20. علاقة الحائط بالأرض..... 23
- شكل 21. شرف مثلثة على السطح..... 24
- شكل 22. الواجهات الثانوية..... 24
- شكل 23. الأزقة..... 25
- شكل 24. تجمع المباني..... 25
- شكل 25. فناء عام..... 25
- شكل 26. أمثلة لقمة، ووسط وقاعدة المبنى، والزخرفة وغيرها من العناصر الأخرى..... 28
- شكل 27. واجهات توضح التقسيم الثلاثي..... 30
- شكل 28. عناصر الأبواب التقليدية..... 31
- شكل 29. عناصر النوافذ التقليدية..... 32
- شكل 30. تفاصيل منظر السطح التقليدي وسترة السطح (الدروة)..... 33
- شكل 31. الألوان والمواد..... 35
- Al Jouf Regional Design Guidelines, June 2022 , 92-Page 88
- Page 159 , Northern Borders Design Guidelines, Aug. 2022
- Babbington Jem, "Zabaal Castle-Sakaka", Birdsofsaudiarabia.com, 14 Jan. 2020, zaabal-castle-sakaka.html/01/https://www.birdsofsaudiarabia.com/2020
- Pika. "Leaves Wallpaper Iphone", https://pin.it/4qixQwI
- NAPA74. "Clay surface, clay wall texture background", Istock, 16 Jan. 2021, https://www.istockphoto.com/photo/clay-surface-clay-wall-texture-phrase=seamless%20cracked%20?389515284-background-gm1295952199 mud%20wall
- Dutour, Thomas. "Closeup Shot of a Mud Wall Texture Stock Photo." Adobe Stock, https://www.123rf.com/photo\_143025177\_closeup-shot-of-a-mud-8-wall-texture.html?vti=mo6porn4g3a0pzfyf-1
- PublicDomainPictures. Pixabay, 5 Apr. 2014, https://pixabay.com/photos/wood-wooden-texture-surface-314774
- AND Pokotilo. "Red sandstone paved patio texture", Shutterstock, https://www.shutterstock.com/cs/image-photo/red-sandstone-paved-patio-texture-461045254
- v\_sot. "Seamless Texture of Cement Plaster...", Adobe Stock, https://stock.adobe.com/images/seamless-texture-of-cement-plaster-wall-background-repeatable-pattern-with-finishing-layer-of-gypsum-plaster-pastel-colors-delicate-tint-of-orange/210677289
- شكل 32. مثال لتجريد الأنماط و الزخارف..... 36
- شكل 33. الأنماط والزخارف..... 37
- شكل 34. مثال على تجريد أشكال البناء\*..... 38
- Sakaka-142", Flickr, 18 Jan. 2022, https://flic. 18-01-Marie, Claude. "2022 kr/p/2n2moVN
- Vejzovic, Alen. "Desert Mountains 3 ", Art Station, 2018, https://www.artstation.com/artwork/xzqGIO
- شكل 35. مثال على تجريد أشكال النوافذ\*..... 38
- شكل 36. مثال على تجريد الأنماط الزخرفية\*..... 38

- شكل 1. حدود النطاق الجغرافي للعمارة النجدية الشمالية..... ii
- شكل 2. خريطة العمارة السعودية..... 2
- شكل 3. نجد الشمالية..... 5
- A. AlNaem, Dr. Mashary. "Historical Mosques in the Kingdom of Saudi Arabia: Investigating Architectural Styles Typology", Abdullatif Al Fozan Award, 7 Mar. 2019, https://alfozanaward.org/historical-mosques-in-the-kingdom-of-saudi-arabia-investigating-architectural-styles-typology
- Al-Duwaihi, Hammoud. "Spinning the surfaces.." Al Riyadh, 26 Oct. 2013, http://www.alriyadh.com/878708
- Alsabt, Khalid (visitsaudi.ar), "Ushaiger Heritage Village", Instagram, 29 Apr. 2020, https://www.instagram.com/p/B\_ickBInvy/?utm\_source=ig\_web\_copy\_link
- Mijlof, Kyle (mijlof). "Disa Valley in the Tabuk region of Saudi Arabia...", Instagram, 23 Jan. 2019, https://www.instagram.com/p/Bs-nUqkIEye/?utm\_source=ig\_web\_copy\_link
- Tarlach, Gemma. "A Desert Oasis Hints at a Long History of Resilience and Exploration", Atlas Obscura, 20 Apr. 2021, https://www.atlasobscura.com/articles/paleolake-jubbah-saudi-arabia-climate-change
- Lafforgue, Eric. "Ancient haddaj well, Tabuk province, Tayma, Saudi Arabia", Alamy, 24 Jan. 2010, https://www.alamy.com/ancient-haddaj-well-tabuk-province-tayma-saudi-arabia-image182574927.html
- Mansoor Meshal, "North of Saudi Arabia Tabuk region", flickr, 2 Apr. 2014, 12319246345/https://www.flickr.com/photos/60444808@N02
- شكل 4. تضاريس نجد الشمالية..... 7
- /Al Jouf", waytosaudi.com, https://waytosaudi.com/al-jouf"
- Al-Tamimi, Muhanna. "Patoral Terrain and Facilities Attracts Owner." SABQ, 31 /May 2022, https://sabq.org/saudia
- /Wadi Al Disah Tour". Ottlah, https://ottlah.com/st\_tour/wadi-al-disah-tour"
- شكل 5. شكل المباني النموذجي، سكاكا..... 8
- Page 78 , Al Jouf Regional Design Guidelines, June 2022
- شكل 6. الشكل العمراني، دومة الجندل..... 9
- Page 76 , Al Jouf Regional Design Guidelines, June 2022
- شكل 7. دراسات الواجهة التقليدية المحلية..... 10
- شكل 8. معادلة الطابع المعماري للعمارة النجدية الشمالية..... 14
- شكل 9. الهيكل النموذجي للموجّهات التصميمية..... 17
- شكل 10. السمات الرئيسية للعمارة النجدية الشمالية..... 18
- شكل 11. متحف الدوشان..... 19
- شكل 12. نموذج للعمارة النجدية الشمالية..... 19
- شكل 13. التباين (عدم التناظر) في الواجهات التقليدية..... 20
- شكل 14. أحزمة رأسية واضحة..... 20
- شكل 15. 80-90 % مصمت..... 21
- شكل 16. واجهة تحتوي على الحد الأدنى من الزخارف..... 21
- شكل 17. معالجات الحائط..... 22
- شكل 18. نسبة العرض إلى الارتفاع لكامل المبنى من 1:3 إلى 2:6..... 22

- شكل 65. لوحة إرشادية رئيسية.....56
- شكل 66. لوحة إرشادية معلقة على الحائط.....56
- شكل 67. لوحة إرشادية مستقلة.....56
- شكل 68. لوحة إرشادية مثبتة على عمود.....56
- شكل 69. : مثال لمواقف السيارات.....57  
Devitt, Simon. "A public 'boulevard' with a pedestrian focus ..", ArchitectureNow, <https://architecturenw.co.nz/articles/jellicoe-street-north-wharf-promenade-and-silo-park>
- شكل 70. مواقف سيارات بجانب الشارع - نوع 1.....57
- شكل 71. مواقف سيارات بجانب الشارع - نوع 2.....57
- شكل 72. منظر مقترح لساحة تجارية تعكس العمارة النجدية الشمال  
ية.....58
- شكل 73. منظر مقترح لساحة تجارية تعكس العمارة النجدية الشمال  
ية.....59

- شكل 37. تجزئة كتلة المبنى لتتناسب بشكل أفضل مع العناصر التقليدية  
للعمارة المحلية\*.....39
- شكل 38. عدم تكبير العناصر الأصغر حجماً وتشويهها وتحويلها لعناصر  
تشكيلية كبيرة الحجم\*.....39
- شكل 39. الاهتمام بمكونات المبنى القريبة من الفراغ العام، وخاصة في الطابق  
الأرضي\*.....39
- شكل 40. أمثلة لعناصر معمارية وظيفية\*.....40
- شكل 41. مواءمة العناصر المعمارية التقليدية على مبنى معاصر\*.....40
- شكل 42. لا يجوز إنشاء فواصل قاسية بين المصادر المختلطة\*.....41
- شكل 43. إنشاء انتقال تدريجي بين المراجع المختلطة لتعزيز جوانب الطابع ال  
معماري\*.....41
- شكل 44. مبنى صغير الحجم.....42
- شكل 45. مبنى كبير الحجم.....43
- شكل 46. مبنى صغير الحجم.....44
- شكل 47. مبنى كبير الحجم.....45
- شكل 48. مبنى صغير الحجم.....46
- شكل 49. مبنى كبير الحجم.....47
- شكل 50. الدليل الوطني لتصميم الفراغ العام ومبادئه الخمسة الرئيسية  
.....48
- شكل 51. مناطق وعناصر الفراغ العام في العمارة النجدية الشمالية.....49  
Al Amri, Abdel Aziz. "The farms encircle the castle in the historic area", alyaum,  
2 Feb. 2019, <https://www.alyaum.com/article/6208900>
- Tabuk ancient castle", tourzable, <https://www.tourzable.com/landmarks/tabuk-ancient-castle>
- Tayma heritage tour", Experience Al Ula, <https://www.experiencealula.com/en/discover-alula/Tayma/tayma-heritage-tour>
- شكل 52. مخطط عمراني نموذجي.....50
- شكل 53. زقاق (لا يسمح بدخول السيارات).....51
- شكل 54. حافة الشارع (يسمح بدخول السيارات ينبغي أن يُسمح بالاتصال بالو  
احة).....51
- شكل 55. البراحة (ينبغي استخدام الأشجار في البراحة القريبة من الواحة. يمكن  
استخدام مظلات في البراحة البعيدة عن الواحة).....51
- شكل 56. الساحة (أنواع متعددة للمقاعد/ استخدامات متنوعة منطقة لعب غير  
مرصوفة).....51
- شكل 57. مقاعد جلوس.....54
- شكل 58. سلة مهملات.....54
- شكل 59. عناصر تظليل.....54
- شكل 60. أحواض زراعة.....54
- شكل 61. إضاءة سقف معلقة.....55
- شكل 62. إضاءة جدارية.....55
- شكل 63. أعمدة إضاءة مستقلة.....55
- شكل 64. أعمدة إضاءة أرضية.....55

