

الموجهات التصميمية عمارة ساحل تهامة



الدليل التطبيقي - المباني منخفضة الارتفاع



الفهرس

3.....	أولاً. المقدمة
3.....	ثانيًا. المباني منخفضة الارتفاع
4.....	ثالثًا. كيفية استخدام الموجهات التصميمية
5.....	1.0 صفحات البداية
5.....	الطراز/النمط التقليدي
6.....	الطراز/النمط الانتقالي
7.....	الطراز/النمط المعاصر
8.....	2.0 قواعد التكوين
10.....	3.0 العناصر المعمارية
10.....	عناصر الطراز/النمط التقليدي
11.....	عناصر الطراز/النمط الانتقالي
12.....	عناصر الطراز/النمط المعاصر
13.....	4.0 الألوان والمواد
14.....	5.0 الأنماط والزخارف
15.....	6.0 الفراغ العام
16.....	7.0 المسموح والممنوع
17.....	8.0 أمثلة لنماذج تصميمية
17.....	نموذج تقليدي لمبنى متعدد الاستخدامات
18.....	نموذج انتقالي لمبنى متعدد الاستخدامات
19.....	نموذج معاصر لمبنى متعدد الاستخدامات
20.....	الملحق
21.....	نموذج تقليدي لعناصر سكنية منخفضة الارتفاع
22.....	نموذج انتقالي لعناصر سكنية منخفضة الارتفاع
23.....	نموذج معاصر لعناصر سكنية منخفضة الارتفاع



حدود النطاق الجغرافي لعمرارة ساحل تهامة



الدليل التطبيقي – المباني منخفضة الارتفاع

عمارة ساحل تهامة – الموجهات التصميمية



نموذج تصميمي لواجهة مبنى منخفض الارتفاع ومتعدد الاستخدامات على الطراز التقليدي في ساحل تهامة

ثانيًا. المباني منخفضة الارتفاع

المباني منخفضة الارتفاع متعددة الاستخدامات

عادةً ما يتم تقسيم المباني منخفضة الارتفاع ومتعددة الاستخدامات إلى وحدات متعددة غالباً ما تخلق تنوعاً في الواجهة، خاصةً حينما يكون استخدام الطابق الأرضي للاستعمال التجاري.

يعد إنشاء طابع متناسق للمبنى بأكمله هدفاً آخرًا مهمًا لهذا الدليل. ويمتد هذا إلى الحي: فالطابع المتناسق لمشهد الشوارع، ودعم الفراغ العام بالإضافة إلى المباني الأخرى منخفضة الارتفاع يمثل أولوية قصوى.

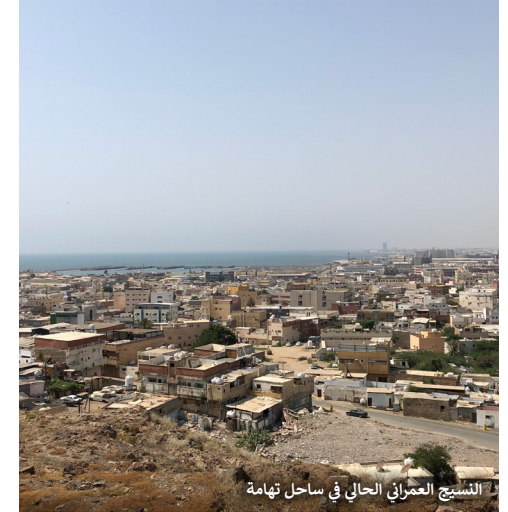
العناصر السكنية منخفضة الارتفاع

تصبح العلاقة بين الفراغات العامة والخاصة ذات أهمية قصوى في المباني منخفضة الارتفاع المكونة فقط من الشقق السكنية. وتكمن تلك الأهمية في إمكانية الوصول إلى الوحدات السكنية، وتصميم واجهة الطابق الأرضي، وتوفير المرافق الخارجية، وتصميم معالجات الواجهات وأسطح المباني. ينبغي على مقدم الطلب لمباني الشقق السكنية اتباع جميع الموجهات التصميمية المذكورة في هذا المستند بالإضافة إلى الموجهات في الملحق المرفق في آخر المستند.

يطبق هذا الدليل الموجهات التصميمية لعمارة ساحل تهامة على المباني منخفضة الارتفاع من خلال موازنة احتياجاتها مع متطلبات هذه الموجهات.



العمارة التقليدية في ساحل تهامة



النسيج العمراني الحالي في ساحل تهامة

أولًا. المقدمة

يهدف هذا المستند إلى تحقيق الطابع المعماري في ساحل تهامة من خلال تقديم التوجيه والمساعدة للمصممين والمقاولين لتطبيق الموجهات التصميمية في المشاريع منخفضة الارتفاع متعددة الاستخدامات.

يقع ساحل تهامة على طول السهول الساحلية للبحر الأحمر، ويمتد من منطقة عسير إلى منطقة جازان في الجزء الجنوبي الغربي من المملكة. ويلاحظ تشابه الطابع المعماري في كلا المنطقتين ضمن ساحل تهامة بسبب السياق والتراث المشترك، وطرق الحج والتجارة القديمة.

تتسم المناطق الساحلية بوجود المناظر الطبيعية الشاسعة والمفتوحة الممتدة أفقيًا. وتحيط المناظر الطبيعية بالقرى، وتشكل هذه المناظر الطبيعية من الأشجار المثمرة والمزارع التي تعكس ثقافة الأهالي وأسلوب حياتهم، وتشمل الزراعة في الحقول المنبسطة والزراعة في الأودية. كما يتميز الشاطئ الرئيسي بمصفوفة من الرواسب الطميية (الغرينية)، والسيخات (الأراضي الطينية المالحة)، والحقول البركانية المتفرقة، والكنبان الرملية، والأودية. وتعرف المنطقة بأنها ذات غطاء نباتي متفرق وقليل الكثافة. كما تنتشر الأشجار الساحلية الخضراء (المانغروف) وتخللها غابات متفرقة بالقرب من المناطق العمرانية المجاورة.

تستجيب العمارة المحلية في ساحل تهامة للسياق والظروف المناخية وتوفر المواد والموارد. وهناك ثلاثة أنواع رئيسية للعمارة المحلية في ساحل تهامة تشمل: بيت القش (العشة) وهي مسقوفة بالقش، والكوخ الطيني رباعي الزوايا (العريشة)، والمنازل ذات الأقواس الحجرية والتي يتم تصميمها خصيصًا لتلطف النسيم، مما يفسر سبب وجود الفتحات الكبيرة المقوسة على الواجهات. وتتركز المناطق العمرانية على امتداد مسارات الوادي وبجوار الحواف الساحلية. أما المواد المستخدمة في البناء فهي في الغالب من الحجر المحلي والطين المستخلص من سهول الوادي.

يعتبر هذا الدليل ملحق لمجلد الموجهات التصميمية لعمارة ساحل تهامة. ينبغي على المصممين قراءة النسخة الكاملة لهذه الموجهات التصميمية للوصول إلى فهم شامل لجميع جوانب العمارة المحلية. كما يرجى الرجوع إلى خرائط الأنماط المعمارية التي تستعرض الأنماط الممكن تطبيقها على منطقة المشروع.

ل للوصول إلى هذه المصادر يُرجى استخدام الروابط أدناه.



رابط خرائط توزيع
الأنماط المعمارية



رابط لكامل الموجهات
التصميمية

ثالثاً. كيفية استخدام الموجهات التصميمية

يرجى اتباع التعليمات التالية لإنشاء مبنى يحقق الطابع المعماري في ساحل تهامة.

- الرجوع إلى خرائط توزيع الأنماط المعمارية لمعرفة الطراز المعماري المسموح به في موقع المشروع، سواء تقليدي، انتقالي، أو معاصر.
- الاختيار من بين الأنماط المعمارية المتاحة، ومن ثم مراجعة قائمة الموجهات التصميمية العامة للنمط المحدد في القسم رقم 1، الصفحات من 5 إلى 7.
- تقييم التصميم وفقاً لكل فئة من الموجهات التصميمية التالية:
 - **التكوين:** هل التصميم الخاص بكتلة المبنى والواجهة يتبع مبادئ التكوين؟ (القسم رقم 2)
 - **العناصر:** هل تم توزيع العناصر المتفردة في المبنى بالشكل الصحيح بما يعبر عن الطابع المعماري للطراز المستخدم؟ (القسم رقم 3)
 - **المواد والألوان:** هل المواد والألوان المستخدمة في المبنى ضمن النسب المحددة؟ (القسم رقم 4)
 - **الأنماط والزخارف:** هل العناصر المستخدمة في المبنى مستوحاة من الحرف والثقافة المحلية؟ (القسم رقم 5)
 - **الفراغ العام:** هل يساهم المبنى في تعزيز جودة الفراغ العام والطابع الخاص للشارع والحي؟ (القسم رقم 6)
 - **المسموح والمنوع:** هل تم تفادي الأخطاء الشائعة التي تؤثر سلباً على طابع المباني وشكلها وعلى المشهد الحضري؟ (القسم رقم 7)
 - **أمثلة لنماذج تصميمية:** هي عدد من الرسومات التوضيحية لغرض الاستلham، الغاية منها توضيح إمكانية تطبيق الموجهات التصميمية على المبنى. (القسم رقم 8)
- يحتوي هذا المستند على **الموجهات التصميمية الإلزامية** لكل نمط من أنماط المباني، وسيتم التعبير عنه بالرموز التالية. ستظهر الرموز الثلاثة جميعها في حال كانت الموجهات التصميمية إلزامية لجميع الأنماط:

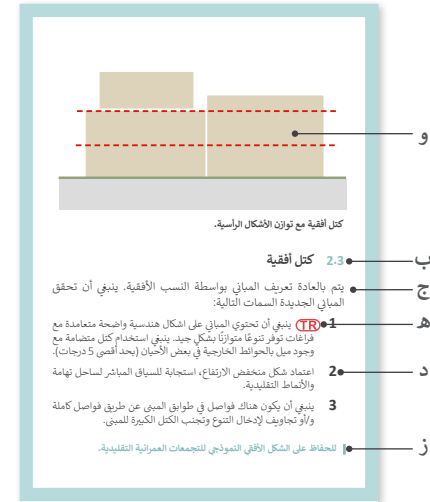
TR إلزامي للطراز التقليدي

TN إلزامي للطراز الانتقالي

C إلزامي للطراز المعاصر

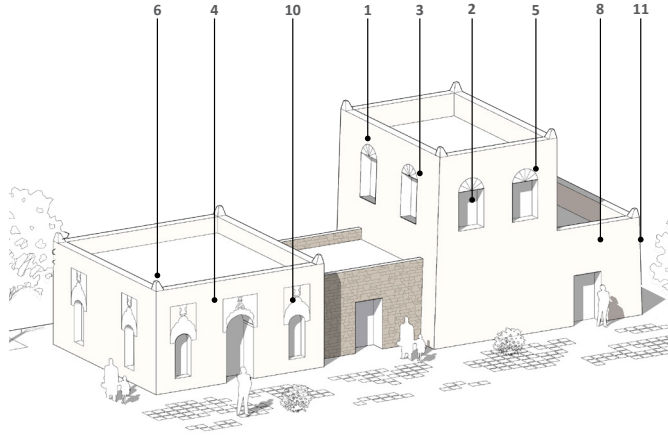
5 تم تنظيم الموجهات التصميمية وفقاً للأجزاء التالية:

- أ. عنوان القسم: يشير إلى التصنيف العام للموجه التصميمي.
- ب. العنوان الفرعي: يشير إلى موضوع محدد للموجه التصميمي.
- ج. الوصف: شرح موسع عن الموجه التصميمي.
- د. التعليمات: المبادئ التصميمية والقواعد التي يجب اتباعها.
- هـ. الرمز الإلزامي: يشير إلى موجهات تصميمية ذات أولوية عالية يجب الالتزام بها.
- و. الرسومات التوضيحية: رسومات غير تشريعية الغرض منها توضيح وفهم الموجهات التصميمية بشكل بصري.
- ز. المبرر: يبرز الهدف من الموجه التصميمي مما يساعد في إيجاد بدائل لتحقيق الغاية من الموجه التصميمي.



الهيكل النموذجي للموجهات التصميمية

هذا النموذج عبارة عن مرجع عام يوضح أبرز سمات العمارة التقليدية في عمارة ساحل تهامة والتي تم إعداد الموجهات التصميمية على أساسها.



نموذج للعناصر المعمارية المحلية لعمارة ساحل تهامة، وهي لغرض التوضيح فقط

السمات الرئيسية:

- 1 تكوين المبنى غالباً منخفض بارتفاع يتراوح من طابق إلى طابقين مع فواصل في الواجهة تدعم التكوين الأفقي للمبنى.
- 2 الفتحات كبيرة ومرتفعة وموجهة نحو الغرب لاستغلال الرياح اللطيفة القادمة من البحر الأحمر.
- 3 تعتبر النوافذ المقوسة هي الشكل السائد في هذا النمط من العمارة.
- 4 تتميز الواجهات بالبساطة مع تنسيقات متناظرة للنوافذ، بالإضافة إلى تباين التكوين من خلال استخدام الكتل الرأسية والمعالجات.
- 5 لا تمثل الفتحات أكثر من 30% - 50% من إجمالي مساحة الواجهة.
- 6 الأسطح مستوية مع سترة سطح (دروة) بأركان مدببة.
- 7 يكون المبنى بشكل عام مقسماً إلى جزأين مع واجهة ذات طابع متجانس. لوحة الألوان مستوحاة من الحجر الطبيعي (الحجر البركاني الأسود) المتوفر محلياً، والرمال، والشعب المرجانية البيضاء الموجودة في البحر، وتتكون بشكل أساسي من درجات البيج والبيني والبرتقالي والأبيض.
- 8 لوحة الألوان مستوحاة من الحجر الطبيعي (الحجر البركاني الأسود) المتوفر محلياً، والرمال، والشعب المرجانية البيضاء الموجودة في البحر، وتتكون بشكل أساسي من درجات البيج والبيني والبرتقالي والأبيض.
- 9 يتم استخدام الفن المحلي في زخرفة الحوائط الداخلية والأبواب.
- 10 تحتوي المباني في بعض الأحيان على نقوش منحوتة أو تجاويف جدارية أعلى الفتحات.
- 11 الجدران مائلة قليلاً إلى الداخل نحو الأعلى بزاوية ميل لا تتجاوز 5 درجات.



الطراز التقليدي

يزخر هذا الطراز بالأصالة والثراء بالتفاصيل التي تعبر عن شكل العمارة التقليدية.

يبدأ من صفحة رقم 5



الطراز الانتقالي

يعتبر الطراز المناسب الذي يساعد على خلق تحول تدريجي في الأنماط بين المناطق ذات الطابع المختلف.

يبدأ من صفحة رقم 6



الطراز المعاصر

يحافظ هذا الطراز على الخصائص المهمة للطابع المعماري المحلي مما يعطيه ميزة عن العمارة المعاصرة في أي منطقة أخرى.

يبدأ من صفحة رقم 7

C

1.0 الطراز/النمط التقليدي

يرجى البدء من هنا لاستعراض الموجهات التصميمية العامة للطراز التقليدي للمباني منخفضة الارتفاع.

ينبغي أن تراعي المباني ذات الطراز التقليدي أكبر عدد ممكن من الموجهات التصميمية بدقة وحرص قدر الإمكان. الطراز التقليدي مناسب للمشايخ القريبة من المناطق التي بها مباني أثرية وأجزاء المدينة القريبة من المواقع التاريخية.

ملحوظة - أرقام الموجهات التصميمية الواردة أدناه تتوافق مع الأقسام 2 إلى 5 في هذا الدليل وليست تسلسلية: تستعرض هذه الصفحة السمات الرئيسية ذات الصلة بتطبيق الطراز التقليدي على المباني منخفضة الارتفاع.

قواعد التكوين

2.3 كتل أفقية

ينبغي أن تأخذ كتلة المبنى شكلاً أفقياً متراً مع العناصر الرأسية، وينبغي أن تكون متضامة مع استخدام أشكال هندسية واضحة، كما ينبغي أن يتم تميزها أحياناً بحوائط مائلة إلى الداخل بزوايا لا تتجاوز 5 درجات. ينبغي أن تكون الحوائط المائلة كسمة خاصة أو تمييز عنصر معين، ولا ينبغي أن تتجاوز 50% من الشكل العام للمبنى. ينبغي أن تحتوي الواجهة على فواصل رأسية كل 10 أمتار تقريباً أو أقل. حيث يمكن تحقيق ذلك من خلال التغيير في الإرتفاعات أو الأحجام والكتل.

2.4 أسطح مستوية

ينبغي تصميم كتلة المبنى لتكون ذات أسطح مستوية. ويمكن خلق تنوع في خطوط السطح باستخدام وحدات متدرجة ومتصلة متفاوتة الارتفاعات.

2.5 التناظر الموضي في الواجهات

ينبغي أن تظهر الواجهات تكوين غير متناظر، وينبغي الحفاظ على التناظر الموضي في توزيع وحجم وتناغم وأنماط الفتحات، بحيث تكون مستوحاة من تلك الموجودة في المباني المحلية التاريخية.

2.6 الفتحات البسيطة

ينبغي أن تتكون الفتحات من نوافذ متوسطة الحجم ذات أشكال هندسية بسيطة. ويمكن استخدام النوافذ الكبيرة بنسب متوازنة في الطوابق العلوية، وينبغي ألا تزيد نسبة الفتحات عن 30% من مساحة الواجهة. وينبغي أن تُلبي هذه النسبة احتياجات المسكن، مع مراعاة تعرضها لأشعة الشمس والرياح.

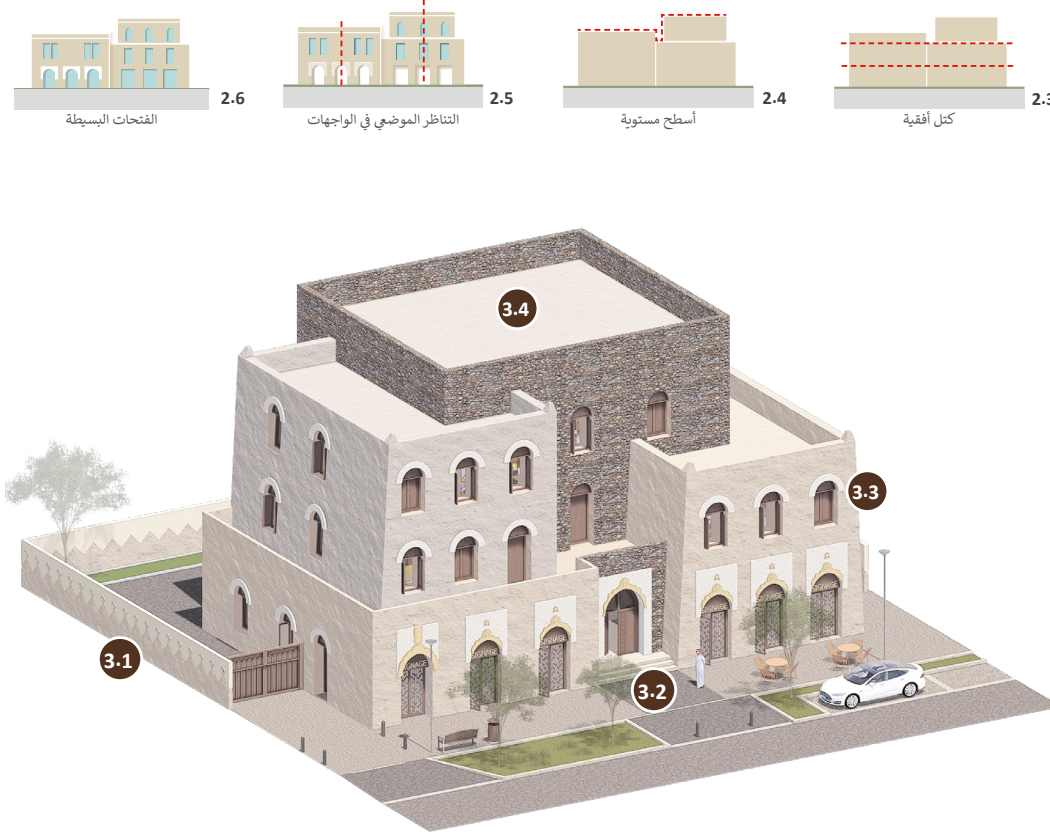
ينبغي استخدام الفتحات المقوسة بنسب متوازنة؛ للتعبير عن طابع المنطقة.

2.7 واجهات متصلة بالأرض

ينبغي أن يظهر المبنى حوائط خارجية متينة على مستوى الشارع. ينبغي أن تكون واجهة الطابق الأرضي معالجة بقاعدة أرضية مصممة تعزز التفاعل الواضح بين المبنى والشارع. كما ينبغي أن تكون مواد الواجهة قوية ومتينة. ينبغي تشجيع استخدام الأروقة والأعمدة للواجهات النشطة.

2.8 تنوع الفتحات

ينبغي أن يحتوي المبنى على طوابق ذات إيقاع متفاوت، وتجميعات، ومحاذاة، وفتحات بأشكال هندسية مع الحفاظ على التناظر الموضي. يمكن أن تحتوي فتحات الطابق الأرضي على تجاويف، وينبغي أن تخصص الفتحات المقوسة في الطوابق العلوية.



منظور ثلاثي الأبعاد يبين مثلاً لتطبيق قواعد التكوين لمبنى تقليدي منخفض الارتفاع ومتعدد الاستخدامات.



واجهة تبين مثلاً لتطبيق قواعد التكوين لمبنى تقليدي منخفض الارتفاع ومتعدد الاستخدامات.

عناصر الطراز التقليدي

3.1 تفاصيل واعتبارات عامة

ينبغي أن يتمتع سور المبنى بنفاذية منخفضة إلى متوسطة. ينبغي إبراز المدخل الرئيسي ضمن السور الخارجي بشكل واضح. ينبغي أن يتميز السور بتجويف جداري و/أو زخارف.

يفضل استخدام الشرفات (البلكونات) لتفعيل الواجهة، وينبغي أن تكون موجودة على الواجهة الرئيسية المطلة على الفراغ العام.

3.2 الأبواب والمدخل

ينبغي أن تتكون الأبواب والمدخل وواجهات المحلات التجارية من أشكال هندسية مستطيلة ومجموعة متنوعة من أشكال الأقواس. تكون الأبواب والمدخل بنسبة عرض إلى ارتفاع تتراوح من 1:2 إلى 1:3. وينبغي تأكيدها باستخدام الزخارف التقليدية والتجاويف الجدارية.

ينبغي أن تظهر المداخل المقوسة نسباً تتراوح بين 1:2.3 إلى 1:2.6. كما ينبغي أن تقتصر الأقواس العريضة على أنواع خاصة من المباني أو المداخل.

3.3 النوافذ والفتحات

ينبغي أن تحتوي المباني على فتحات متوسطة الحجم بنسبة 1:1.25 إلى 1:2. وينبغي أن تكون فتحات النوافذ معالجة بتجاويف جدارية أو سواتر أو بألواح غائرة. ينبغي تمييز فتحات النوافذ بنقوش تقليدية.

ينبغي أن تحتوي الواجهة على فتحات مقوسة، على أن تتراوح نسب العرض إلى الارتفاع لها بين 1:1.5 و 1:2.5.

3.4 منظر السطح

ينبغي أن يتميز منظر السطح بمعالجات لسرّة السطح (الدورة) و/أو عناصر السطح.

كما ينبغي أن تكون سرّة السطح (الدورة) مستوية، أو مخروطية الشكل، أو مزينة بزوايا مدببة.

الألوان والمواد والزخارف

4.1 الألوان

ينبغي أن تتكون لوحة الألوان العامة من البيج والبني والبرتقالي والأبيض. ينبغي أن يكون 90% من لوحة ألوان المبنى من الألوان الأساسية وينبغي أن يكون 10% من الألوان الفرعية. كما ينبغي أن يكون ما بين 60% إلى 70% من الواجهة من لون أساسي واحد.

ينبغي تخصيص الألوان الفرعية لتأكيد العناصر الرئيسية، مثل المداخل والفتحات والسواتر وعناصر التظليل.

4.2 المواد

ينبغي استخدام المواد التقليدية المتوفرة محلياً أو ما يماثلها حسب توفرها. ينبغي أن يكون ما بين 70% إلى 80% من الواجهة من مادة واحدة متجانسة.

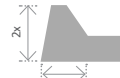
ينبغي استخدام الخشب أو ما يعادله للعناصر الموجودة في الفتحات، مثل: إطارات النوافذ والسواتر وهياكل التظليل. كما ينبغي استخدام الحجر المحلي أو ما يماثله من حيث الملمس واللون والمظهر لتأكيد قاعدة المبنى.

5.0 الأنماط والزخارف

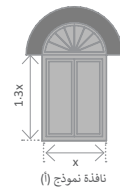
ينبغي استخدام الألوان والزخارف النموذجية للترتين ولتمييز العناصر المعمارية. ينبغي ألا تتجاوز نسبة الزخارف 10% من مساحة الواجهة.

ينبغي أن تحاكي الزخارف أنماط الفن التقليدي. وينبغي أن تتميز الزخارف بخطوط منحنية.

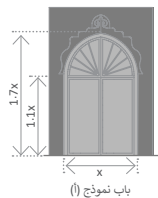
السمات المعمارية
النمط / الطراز التقليدي



سرّة سطح (دورة) نموذج (أ)



نافذة نموذج (أ)



باب نموذج (أ)

1.0 الطراز/النمط الانتقالي

يرجى البدء من هنا لاستعراض الموجات التصميمية العامة للطراز الانتقالي للمباني منخفضة الارتفاع.

تساعد المباني ذات الطراز الانتقالي على دمج العمارة التقليدية مع السياق الحضري الأكبر، وتوجيه التصميم نحو تفسيرات جديدة للشكل التقليدي للمبنى.

ملحوظة - أرقام الموجات التصميمية الواردة أدناه تتوافق مع الأقسام من 2 إلى 5 في هذا الدليل وليست تسلسلية: تستعرض هذه الصفحة السمات الرئيسية ذات الصلة بتطبيق الطراز الانتقالي على المباني منخفضة الارتفاع.

قواعد التكوين

2.3 كتل أفقية

ينبغي أن تأخذ كتلة المبنى شكلاً أفقياً مترناً مع العناصر الرأسية، وينبغي أن تكون متضامة مع استخدام مع أشكال هندسية واضحة. كما ينبغي أن يتم تمييزها أحياناً بحوائط مائلة إلى الداخل بزوايا لا تتجاوز 5 درجات. ينبغي أن تكون الحوائط المائلة كسمة خاصة أو تمييز عنصر معين، ولا ينبغي أن تتجاوز 30% من الشكل العام للمبنى. وأن تحتوي الواجهة فواصل رأسية كل 15 متر تقريباً أو أقل. ينبغي أن تكون هذه الفواصل بعمق 1.5 متر على الأقل وعرض 3 أمتار، بحيث لا تقل عن 70% من ارتفاع الواجهة.

2.4 أسطح مستوية

ينبغي تصميم كتلة المبنى لتكون ذات أسطح مستوية. ويمكن خلق تنوع في خطوط السطح باستخدام وحدات متدرجة ومتصلة متفاوتة الارتفاعات.

2.5 التناظر الموضعي في الواجهات

ينبغي أن تظهر الواجهات تكوين غير متناظر، وينبغي الحفاظ على التناظر الموضعي في توزيع وحجم وناغم وأنماط الفتحات، بحيث تكون مستوحاة من تلك الموجودة في المباني المحلية التاريخية.

2.6 الفتحات البسيطة

ينبغي أن تكون الفتحات من نوافذ متوسطة الحجم ذات أشكال هندسية بسيطة. ويمكن استخدام النوافذ الكبيرة بنسب متوازنة في الطوابق العلوية. ينبغي ألا تزيد نسبة الفتحات عن 40% من مساحة الواجهة. وينبغي أن تتناسب هذه النسبة مع احتياجات المسكن مع مراعاة التعرض لأشعة الشمس والرياح.

ينبغي استخدام الفتحات المقوسة بنسب متوازنة، للتعبير عن طابع المنطقة.

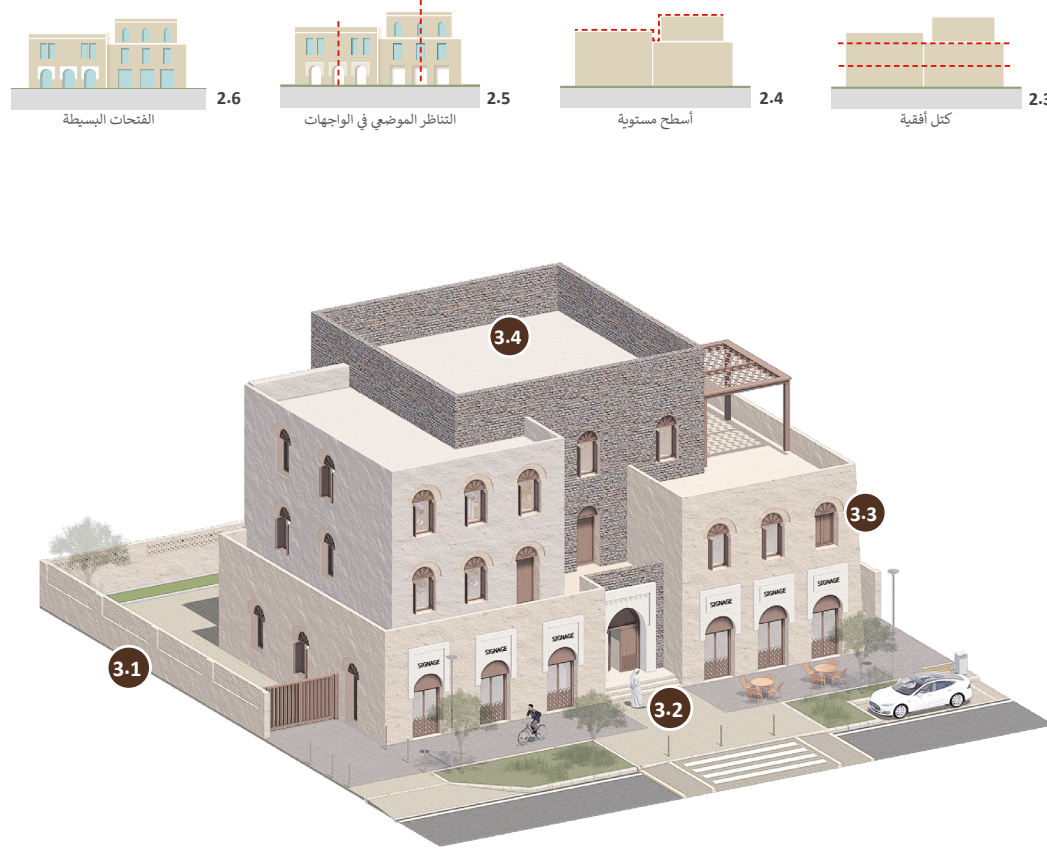
يمكن دمج الشرفات (البلكونات) الغائرة في الواجهات، وينبغي تفضيلها على الشرفات (البلكونات) البارزة عن الواجهة.

2.7 واجهات متصلة بالأرض

ينبغي أن يظهر المبنى حوائط خارجية متينة على مستوى الشارع. ينبغي أن تكون واجهة الطابق الأرضي معالجة بقاعدة أرضية مصمتة تعزز التفاعل الواضح بين المبنى والشارع. كما ينبغي أن تكون مواد الواجهة قوية ومتينة. ينبغي تشجيع استخدام الأروقة والأعمدة للواجهات النشطة.

2.8 تنوع الفتحات

ينبغي أن يتضمن المبنى على فتحات مقوسة مع تجاويف في الأعلى، بالإضافة إلى كتل أفقية واستخدام مواد جديدة.



منظور ثلاثي الأبعاد يبين مثلاً لتطبيق قواعد التكوين لمبنى انتقالي منخفض الارتفاع ومتعدد الاستخدامات.



واجهة تبين مثلاً لتطبيق قواعد التكوين لمبنى انتقالي منخفض الارتفاع ومتعدد الاستخدامات.

عناصر الطراز الانتقالي

3.1 تفاصيل واعتبارات عامة

يمكن أن يتمتع سور المبنى بنفاذية متوسطة إلى عالية لتوفير اتصال بصري مع الفراغ العام ولتعزيز جودة الفراغ العام. أما الحوائط الجانبية أو الخلفية، فيمكن أن تحتوي على مستويات من النفاذية المنخفضة، أو المتوسطة، أو العالية.

يفضل استخدام الشرفات (البلكونات) الغائرة، والشرفات (البلكونات) البارزة لتفعيل الواجهة، وينبغي أن تكون موحدة على الواجهة الرئيسية المطلة على الفراغ العام.

3.2 الأبواب والمداخل

ينبغي أن تتكون الأبواب والمداخل وواجهات المحلات التجارية من أشكال هندسية مستطيلة ومجموعة متنوعة من أشكال الأقواس. تكون الأبواب والمداخل بنسبة عرض إلى ارتفاع تتراوح من 1:2 إلى 1:3. ينبغي تأكيد الأبواب والمداخل وواجهات المحلات التجارية وأن تحتوي على نقوش مستوحاة من النقوش التقليدية وتجاويف جدارية.

ينبغي أن تظهر المداخل المقوسة نسبياً تتراوح بين 1:2.3 إلى 1:2.6. وينبغي أن تقتصر الأقواس العريضة على أنواع خاصة من المباني أو المداخل.

3.3 النوافذ والفتحات

ينبغي أن تحتوي المباني على فتحات متوسطة الحجم بنسبة 1:1.25 إلى 1:3. ينبغي أن تكون فتحات النوافذ معالجة بتجاويف جدارية أو سواتر أو بألواح غائرة. ينبغي تمييز فتحات النوافذ بنقوش مستوحاة من النقوش التقليدية. ينبغي أن تحتوي الواجهة على فتحات مقوسة، على أن تتراوح نسب العرض إلى الارتفاع لها بين 1:1.5 و 1:2.5.

3.4 منظر السطح

ينبغي بشكل عام أن تكون ستر السطح (الدورة) بسيطة ومتكاملة مع التصميم العام للواجهة. يمكن أن تكون ستر السطح (الدورة) مستوية، أو مزينة بزوايا مخروطية أو مدببة.

الألوان والمواد والزخارف

4.1 الألوان

ينبغي أن تتكون لوحة الألوان العامة من البيج والبي والبرتقالي والأبيض. ينبغي أن يكون 80% من لوحة ألوان المبنى من الألوان الأساسية وينبغي أن يكون 20% من الألوان الفرعية. ينبغي أن يكون ما بين 70% إلى 80% من الواجهة من لون أساسي واحد.

ينبغي تخصيص الألوان الفرعية لتأكيد العناصر الرئيسية، مثل المداخل والفتحات، والسواتر، وعناصر التظليل، و/أو عناصر الواجهة.

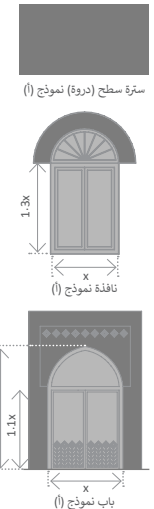
4.2 المواد

ينبغي أن يكون ما بين 70% إلى 80% من الواجهة من مادة واحدة متجانسة. ينبغي استخدام الخشب أو ما يعادله في عناصر الفتحات، مثل: إطارات النوافذ، والسواتر، وعناصر التظليل. كما ينبغي أن تحتوي الواجهة على ما لا يقل عن 20% من الحجر المحلي، أو ما يماثل من حيث الملمس واللون والمظهر، وذلك إما لتحديد قاعدة المبنى، أو في الواجهة الرئيسية، أو كعنصر إبراز زخرفي حول الأبواب والمداخل.

5.0 الأنماط والزخارف

ينبغي استخدام الألوان والزخارف النموذجية لإبراز تفاصيل العناصر المعمارية. وينبغي ألا تقل نسبة الزخارف عن 10%، ولا تزيد عن 15% من مساحة الواجهة. كما ينبغي أن تستخدم في المباني ذات الطراز الانتقالي أنماط وزخارف مستوحاة من الطراز التقليدي.

السمات المعمارية للنمط / الطراز الانتقالي



عناصر الطراز المعاصر

3.1 تفاصيل واعتبارات عامة

إذا تم تضمينها، يمكن أن يتمتع سور المبنى بنفاذية متوسطة إلى عالية لتوفير اتصال بصري مع الفراغ العام وتعزيز جودة الفراغ العام. أما الحوائط الجانبية أو الخلفية يمكن أن تحتوي على مستويات من النفاذية المنخفضة، أو المتوسطة، أو العالية.

يفضل استخدام الشرفات (البلكونات) الغائرة، والشرفات (البلكونات) البارزة لتفعيل الواجهة، وينبغي أن تكون موحدة على الواجهة الرئيسية المطلة على الفراغ العام.

3.2 الأبواب والمداخل

ينبغي أن تتكون الأبواب والمداخل وواجهات المحلات التجارية من أشكال هندسية مستطيلة ومجموعة متنوعة من أشكال الأقواس. تكون الأبواب والمداخل بنسبة عرض إلى ارتفاع تتراوح من 1:2 إلى 1:3. ينبغي تأكيدها باستخدام أشكال هندسية بسيطة وقد تحتوي تفسيرات مجردة للزخارف التقليدية. ينبغي أن تظهر المداخل المقوسة نسبياً تتراوح بين 1:2.3 إلى 1:2.6. وينبغي أن تقتصر الأقواس العريضة على أنواع خاصة من المباني أو المداخل.

3.3 النوافذ والفتحات

ينبغي أن تحتوي المباني على فتحات متوسطة الحجم بنسبة 1:1.25 إلى 1:3. قد تشمل الفتحات نوافذ ممتدة من الأرض إلى السقف. وينبغي أن تحتوي النوافذ الكبيرة (1:4) والنوافذ ذات الارتفاع المزدوج على عناصر تقسم الارتفاع لتجنب المقياس الغير مناسب. ينبغي تأكيد فتحات النوافذ باستخدام أشكال هندسية متعامدة بسيطة وقد تحتوي على تفسيرات مجردة للزخارف التقليدية. ينبغي تضمين الفتحات المقوسة في الواجهة.

3.4 منظر السطح

ينبغي بشكل عام أن تكون سترة السطح (الدروة) بسيطة ومتكاملة مع التصميم العام للواجهة. ينبغي أن تتضمن سترة السطح (الدروة) معالجات بتفسيرات مجردة للعناصر المحلية.

الألوان والمواد والزخارف

4.1 الألوان

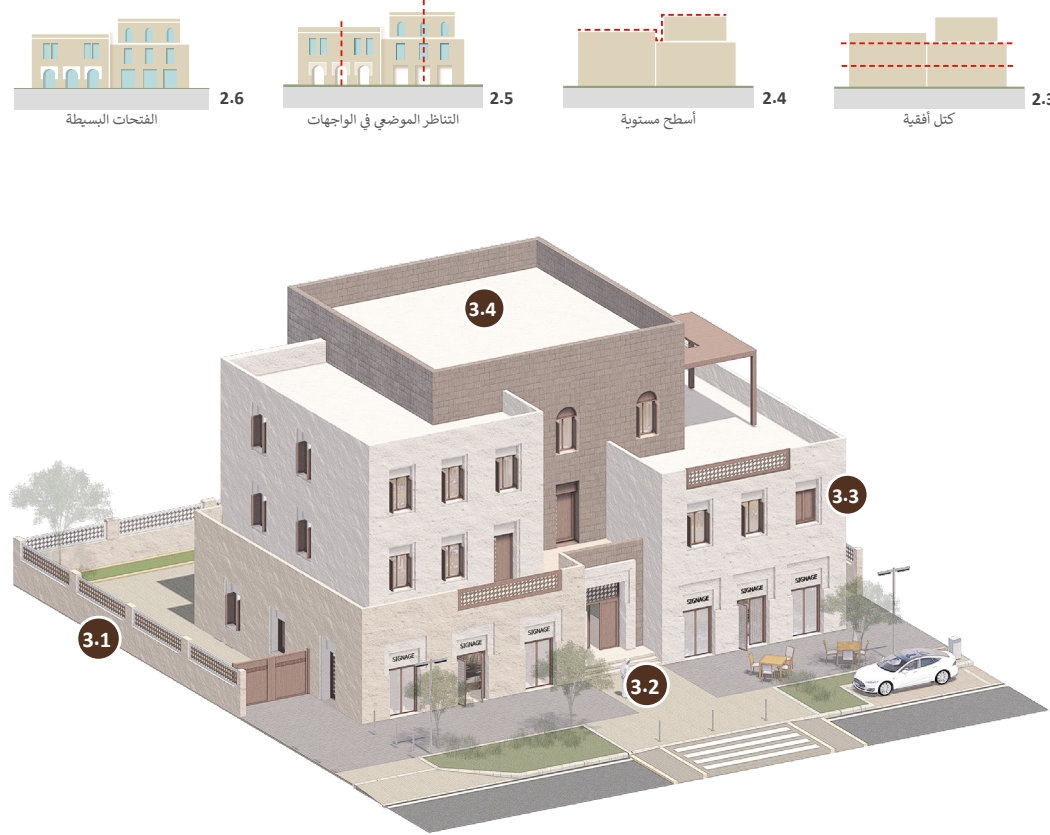
ينبغي أن تتكون لوحة الألوان العامة من البيج والبي والبرتقالي والأبيض. ينبغي أن يكون 70% من لوحة ألوان المبنى من الألوان الأساسية وينبغي أن يكون 30% من الألوان الفرعية. ينبغي أن يكون ما بين 50% إلى 60% من مساحة الواجهة من لون أساسي واحد. ينبغي تخصيص الألوان الفرعية لتأكيد العناصر الرئيسية، مثل المداخل والفتحات، والسواتر، وعناصر التظليل، و/أو عناصر الواجهة.

4.2 المواد

ينبغي أن يكون ما بين 50% إلى 60% من الواجهة من مادة واحدة متجانسة. ينبغي استخدام الخشب أو ما يعادله في عناصر الفتحات، مثل: إطارات النوافذ، والسواتر، وعناصر التظليل. ويمكن استخدام الحجر المحلي، أو ما يماثله من حيث الملمس واللون والمظهر؛ لتأكيد عناصر الواجهة.

5.0 الأنماط والزخارف

ينبغي استخدام الألوان والزخارف النموذجية للزخرفة وإبراز التفاصيل. وينبغي ألا تقل نسبة الزخارف عن 10%، ولا تتجاوز 20% من مساحة الواجهة. وأن تستخدم في المباني المعاصرة أنماط وزخارف مستوحاة بأسلوب تجريدي من أنماط وزخارف الطراز التقليدي.



منظور ثلاثي الأبعاد يبين مثلاً لتطبيق قواعد التكوين لمبنى معاصر منخفض الارتفاع ومتعدد الاستخدامات.



واجهة تبين مثلاً لتطبيق قواعد التكوين لمبنى معاصر منخفض الارتفاع ومتعدد الاستخدامات.

1.0 الطراز/النمط المعاصر

يرجى البدء من هنا لاستعراض الموجهات التصميمية العامة للطراز المعاصر للمباني منخفضة الارتفاع.

تهدف المباني في هذا الطراز إلى المحافظة على جوهر العمارة المحلية وذلك من خلال الفهم والتفسير العميق لمفردات التكوين المعماري التقليدي والتعبير عنه بطريقة معاصرة.

ملحوظة - أرقام الموجهات التصميمية الواردة أدناه تتوافق مع الأقسام من 2 إلى 5 في هذا الدليل وليست تسلسلية: تستعرض هذه الصفحة السمات الرئيسية ذات الصلة بتطبيق الطراز المعاصر على المباني منخفضة الارتفاع.

قواعد التكوين

2.3 كتل أفقية

ينبغي أن تأخذ كتلة المبنى شكلاً أفقياً مترئفاً مع العناصر الرأسية، وينبغي أن تكون متضامة وأن تستخدم أشكال هندسية واضحة. كما ينبغي أن يتم تمييزها أحياناً بحوائط مائلة إلى الداخل بزوايا لا تتجاوز 5 درجات. ينبغي أن تكون الحوائط المائلة كسمة خاصة أو تمييز عنصر معين، ولا ينبغي أن تتجاوز 20% من الشكل العام للمبنى. ينبغي أن تحتوي الواجهة فواصل رأسية كل 20 متر تقريباً أو أقل. وأن تكون هذه الفواصل بعمق 1.5 متر على الأقل وعرض 3 أمتار، بحيث لا تقل عن 70% من ارتفاع الواجهة.

2.4 أسطح مستوية

ينبغي تصميم كتلة المبنى لتكون ذات أسطح مستوية. ويمكن خلق تنوع في خطوط السطح باستخدام وحدات مدرجة ومتصلة متفاوتة الارتفاعات.

2.5 التناظر الموضعي في الواجهات

ينبغي أن تظهر الواجهات تكوين غير متناظر، وينبغي الحفاظ على التناظر الموضعي في توزيع وحجم وتناغم وأنماط الفتحات، بحيث تكون مستوحاة من تلك الموجودة في المباني المحلية التاريخية.

2.6 الفتحات البسيطة

ينبغي أن تتكون الفتحات من نوافذ متوسطة الحجم ذات أشكال هندسية بسيطة. ويمكن استخدام النوافذ الكبيرة بنسب متوازنة في الطوابق العلوية. ينبغي ألا تزيد نسبة الفتحات عن 50% من مساحة الواجهة. وينبغي أن تتناسب هذه النسبة مع احتياجات السكن مع مراعاة التعرض لأشعة الشمس والرياح.

ينبغي استخدام الفتحات المقوسة بنسب متوازنة، للتعبير عن طابع المنطقة.

يمكن دمج الشرفات (البلكونات) الغائرة في الواجهات، وينبغي تفضيلها على الشرفات (البلكونات) البارزة عن الواجهة.

2.7 واجهات متصلة بالأرض

ينبغي أن يظهر المبنى حوائط خارجية متينة على مستوى الشارع. ينبغي أن تكون واجهة الطابق الأرضي معالجة بقاعدة أرضية مصممة تعزز التفاعل الواضح بين المبنى والشارع. ينبغي أن تكون مواد الواجهة قوية ومتينة.

ينبغي تشجيع استخدام الأروقة والأعمدة للواجهات النشطة.

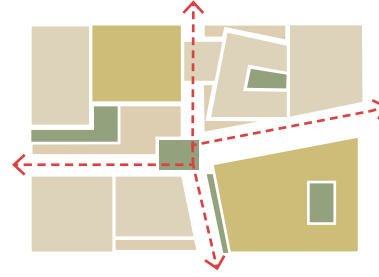
2.8 تنوع الفتحات

ينبغي أن يتضمن المبنى على تفسيرات مبسطة للفتحات المقوسة وتعلوها تجاوزيف في الأعلى، بالإضافة إلى كتل أفقية واستخدام مواد جديدة.

2.0 قواعد التكوين

توضح الموجهات التصميمية التالية القواعد الأساسية للتكوين المعماري بما يتناسب مع عمارة ساحل تهامة، والتي تركز بشكل أساسي على تصاميم المباني منخفضة الارتفاع.

تنطبق القواعد بشكل عام على الطرز الثلاثة (التقليدي والانتقالي والمعاصر)، مع متطلبات إلزامية لطرز معينة يحددها الرمز المخصص لكل طراز.



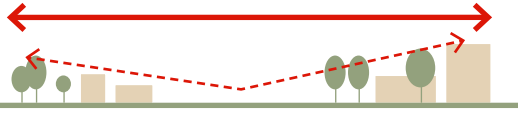
نسيج عمري ذو نفاذية مع تسلسل تدريجي للفراغات المفتوحة

2.1 تجميع النسيج العمراني

ينبغي أن تساهم المشاريع الجديدة في عدة عوامل مثل التضاريس الطبيعية للموقع وجودة الكتلة البنائية والفراغ العام. ينبغي أن تحقق المباني الجديدة السمات التالية:

- 1 ينبغي أن يعزز التصميم المقياس الإنساني، والقيم الاجتماعية والثقافية والأسرية، مع تحقيق مستويات مختلفة من الخصوصية.
- 2 تعزيز الحيز الفراغي لتحقيق الشعور بالمكان، مع تنوع تدريجي واضح للفراغات المفتوحة.
- 3 ينبغي إعطاء الأولوية للبيئات المحفزة للمشاة، والتي لا تهيمن عليها السيارات، وتحتوي على فراغات عامة جذابة.
- 4 ينبغي تعزيز الاستعمالات المتعددة للأراضي.
- 5 ينبغي تجنب قطع الأراضي الكبيرة (أكبر من 100 متر في أي اتجاه)، أو توفير ممرات للمشاة في منتصف الأرض.

وجود مسارات تتخلل مجموعة المباني، مع السماح بتمدد الاستخدامات يعد أمراً أساسياً لخلق فراغات عمرانية نابضة بالحياة وتشجع على المشي.

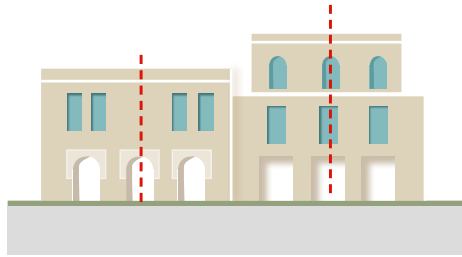


احترام الامتداد الطبيعي للسهول وإطلالتها على المناظر الطبيعية

2.2 العلاقة مع التضاريس الطبيعية

- 1 إعطاء الأولوية للحفاظ على الموارد البيئية والثقافية في الموقع وتعزيزها.
- 2 احترام التضاريس الطبيعية وتجنب التأثير على الطابع البصري المستوي والواسع والمفتوح للسهول الساحلية.
- 3 ينبغي توفير الفراغات المفتوحة داخل قطعة الأرض وأن تكون موجهة نحو الواجهة العامة.

احترام سياق التضاريس الطبيعية والمناخ والبيئة والاستجابة لها.



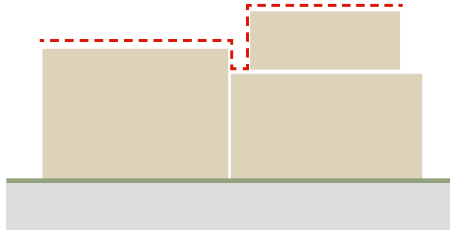
التناظر الموضعي في توزيع الفتحات

2.5 التناظر الموضعي في الواجهات

تتميز الواجهات بتكوين غير متناظر بشكل عام. ينبغي أن تحقق المباني الجديدة السمات التالية:

- 1 **TR TN C** الحفاظ على التناظر الموضعي في توزيع الفتحات، وتناغمها التراتبي، وأنماطها وزخارفها.
- 2 التأكد من وجود مسافات ثابتة بين الفتحات، بحيث تعكس مواقعها عبر الخط المركزي للواجهة.
- 3 تأكيد المحاذاة الرأسية والأفقية للفتحات.
- 4 تطبيق نفس مستوى جودة التصميم على جميع الواجهات العامة أو الواجهات الأمامية للحفاظ على التناسق.

للحفاظ على التناظر الموضعي للفتحات الذي يعتبر من سمات العمارة التقليدية.



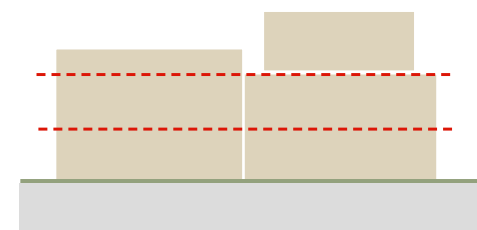
أسطح مستوية، ونسبة العرض إلى الارتفاع وفواصل الواجهة التي تعزز الأفقية

2.4 أسطح مستوية

تشكل الأسطح وسرة السطح (الدروة) عنصراً مميزاً في التصميم. ينبغي أن تحقق المباني الجديدة السمات التالية:

- 1 تحتوي على أسطح مستوية ذات خطوط سقف متنوعة يتم إنشاؤها باستخدام وحدات متدرجة ومتصلة وارتفاعات مختلفة.
- 2 ينبغي دمجاً تغطية المعدات الكهربائية والميكانيكية والصرف والخدمات وحوايات النفايات وأنواع أخرى من المرافق بواسطة حواجز مرتفعة، أو من خلال وضعها تحت الأرض أو داخل المبنى.

للحفاظ على أشكال الأسطح التقليدية المستوية.



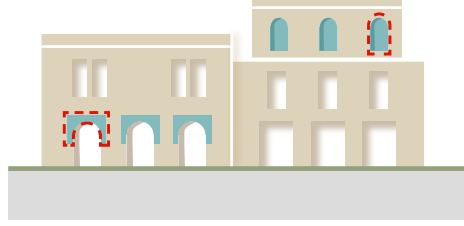
كتل أفقية مع توازن الأشكال الرأسية

2.3 كتل أفقية

يتم عادةً تعريف المباني بواسطة النسب الأفقية. ينبغي أن تحقق المباني الجديدة السمات التالية:

- 1 **TR** ينبغي أن تحتوي المباني على أشكال هندسية واضحة متعامدة، وفراغات توفر تنوعاً بصرياً متوازناً. وينبغي استخدام كتل متضامة، مع وجود ميل بالحوائط الخارجية في بعض الأحيان (بحد أقصى 5 درجات).
- 2 اعتماد شكل منخفض الارتفاع، استجابة للسياق المباشر لساحل تهامة والأنماط التقليدية.
- 3 ينبغي أن يكون هناك فواصل في طوابق المبنى عن طريق عمل فواصل كاملة و/أو تجاوزيف لإدخال التنوع وتجنب الكتل الكبيرة للمبنى.

للحفاظ على الشكل الأفقي النموذجي للتجمعات العمرانية التقليدية.



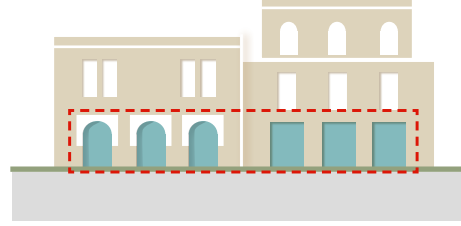
تنوع الفتحات لتحقيق المعالجة الثنائية مع التمييز بين الطابق الأرضي والطوابق العلوية

2.8 تنوع الفتحات

يتم تعريف المباني عادةً من خلال الاختلافات في الفتحات. ينبغي أن تحقق المباني الجديدة السمات التالية:

- 1 توفير تنوع في الفتحات مع الحفاظ على التناظر الموضوعي. على سبيل المثال، قد تحتوي فتحات الطابق الأرضي فقط على تجاويف جدارية، أو أن تكون الفتحات على شكل قوس مخصصة للطوابق العلوية.
- 2 ينبغي أن تحتوي الطوابق على تنوع في الإيقاع، والمجموعات، والمحاذاة، والأشكال الهندسية للفتحات مع الحفاظ على التناظر الموضوعي.

لتعزيز الطابع الثنائي للعمارة التقليدية، من خلال إنشاء أجزاء علوية وسفلية يمكن تمييزها بسهولة.



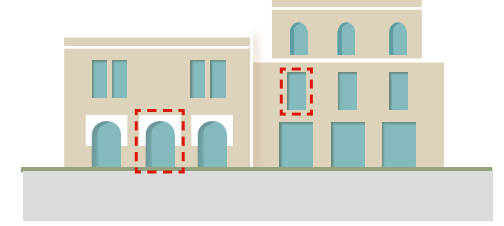
واجهات متينة ذات طوابق أرضية نشطة

2.7 واجهات متصلة بالأرض

القاعدة المتصلة بالأرض هي سمة مهيمنة تميز العمارة المحلية. ينبغي أن تحقق المباني الجديدة السمات التالية:

- 1 توفير قاعدة مصمتة كمعالجة لواجهة الطابق الأرضي باستخدام الأعمدة السميكة أو الحوائط العميقة والمداخل الغائرة.
- 2 ينبغي أن تكون معالجة واجهة الطابق الأرضي تعزز التفاعل بين المبنى والشارع بجودة عالية.
- 3 استخدام مواد قوية ومتينة للواجهة.

لتصميم واجهات متصلة بالأرض وطوابق أرضية نشطة تعبر عن طابع المكان المعماري.



تشكيلات هندسية بسيطة للفتحات

2.6 الفتحات البسيطة

يتم تعريف المباني عادةً بواسطة المعالجات البسيطة للفتحات. ينبغي أن تحقق المباني الجديدة السمات التالية:

- 1 توفير فتحات مقوسة بنسب متوازنة تعكس طابع المنطقة.
- 2 دمج نوافذ متوسطة الحجم ذات أشكال هندسية بسيطة. يمكن استخدام نوافذ كبيرة بنسب متوازنة في الطوابق العلوية.
- 3 تخصيص مساحة للفتحات تتراوح بين 30% إلى 50% من الواجهة.
- 4 استخدام الشرفة (البلكونة) الغائرة بدلاً من الشرفات (البلكونات) البارزة لتنشيط الواجهة.

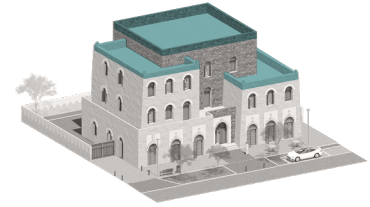
لإدراك الطابع الجمالي الغني والمتنوع والمميز لعمارة ساحل تهامة.

صفحة فارغة

صفحة فارغة

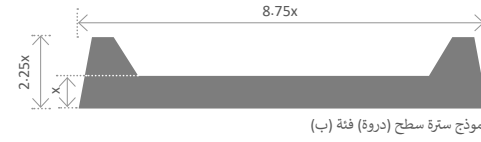
صفحة فارغة

3.0 عناصر الطراز/النمط التقليدي



القمة

العناصر الموضحة أدناه هي نماذج فقط ولا ينبغي أن تحد من إمكانية وجود حلول تصميمية أخرى تلتزم بالموجهات التصميمية والنماذج التاريخية. كما أن مقاييس العناصر هنا توضيحية وتم وضعها للتعبير عن النسب العامة فقط.



نموذج ستره سطح (دروة) فئة (ب)



نموذج ستره سطح (دروة) فئة (أ)



3.4 منظر السطح

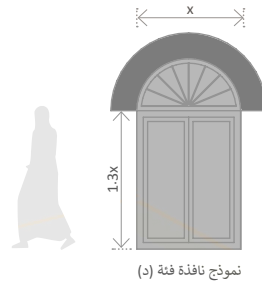
- 1 ينبغي مراعاة أن تكون الأسطح مستوية، مع الحفاظ على التنوع في خط أفق السطح مع وجود وحدات متصلة متدرجة وارتفاعات متفاوتة.
- 2 ينبغي أن يحتوي على ستره سطح (الدروة) ذات استطالة أفقية، وعادةً ما تكون منخفضة الارتفاع، وتكون امتداداً للجدار أسفلها.
- 3 ينبغي تمييز ستره السطح (الدروة) من خلال الأركان المدببة.
- 4 ينبغي إخفاء عناصر السطح من خلال ارتدادها عن ستره السطح (الدروة) وواجهة المبنى. كما ينبغي تقليل مرافق الخدمات الموجودة على السطح، لإتاحته للاستخدامات الأخرى. وقد يُسمح بالاستثناءات عندما تكون ستره السطح (الدروة) مرتفعة بالقدر الكافي لحجب عناصر السطح عن الأنظار.

إنشاء فراغات وظيفية في السطح ومنظر للسطح يتسم بالطابع الخاص بالمنطقة.

3.3 النوافذ والفتحات

- 1 ينبغي أن تزين الفتحات بالتجاويف أو السواتر وألواح علوية غائرة. كما ينبغي أن تحتوي فتحات النوافذ على زخارف تقليدية منحوتة.
- 2 ينبغي استخدام فتحات مقوسة في الواجهة بنسب تتراوح بين 1:1.5 و 1:2.5.
- 3 ينبغي أن تكون الفتحات منتظمة على خط واحد ومتناظرة موضعياً.
- 4 ينبغي أن تكون نسب النوافذ بين 1:1.25 و 1:2. ونبني أن تكون مواضع الفتحات مرتبطة بتوزيع الفراغات الداخلية بدلاً من تكوين الواجهة الخارجية.

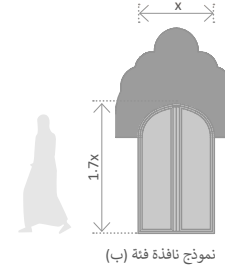
للحفاظ على التناظر الموضعي في تنظيم الفتحات الذي يميز العمارة التقليدية.



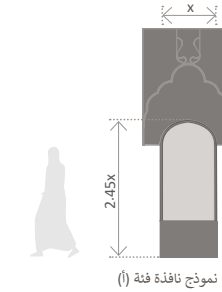
نموذج نافذة فئة (د)



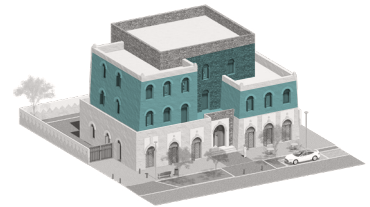
نموذج نافذة فئة (ج)



نموذج نافذة فئة (ب)



نموذج نافذة فئة (أ)

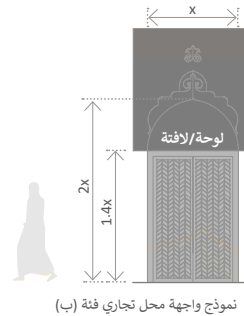


الوسط

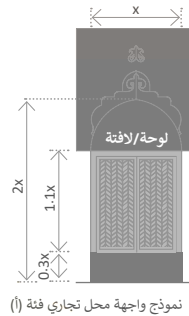
3.2 الأبواب والمداخل

- 1 ينبغي أن تتكون الأبواب، والمداخل، والبوابات، وواجهات المحلات التجارية من تكوينات هندسية تتراوح ما بين أشكال هندسية مستطيلة إلى مجموعة متنوعة من أشكال الأقواس، مثل: القوس المدب والقوس الدائري. كما ينبغي إبراز الأبواب والمداخل وواجهات المحلات التجارية باستخدام الأنماط والزخارف والتجاويف التقليدية.
- 2 ينبغي أن تكون نسبة عرض الباب إلى ارتفاعه بين 1:2 إلى 1:3. أما بالنسبة للمداخل المقوسة فتتراوح نسبة عرض الباب إلى ارتفاعه من 1:2.3 إلى 1:2.6.
- 3 وينقصر استخدام الأقواس الواسعة على أنواع خاصة من المباني أو المداخل.
- 4 ينبغي وضع لافتات أعلى مداخل المحلات التجارية.
- 4 يمكن إضافة مظلات لإبراز المداخل وتوفير الظلال.

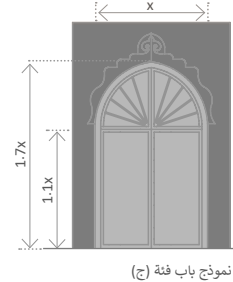
إنشاء حدود متكاملة ضمن قاعدة المبنى تكون جزءاً من مشهد شارع منظم ومتناسق يستجيب للطابع المحلي للمنطقة.



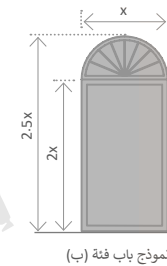
نموذج واجهة محل تجاري فئة (ب)



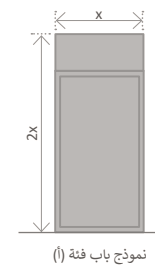
نموذج واجهة محل تجاري فئة (أ)



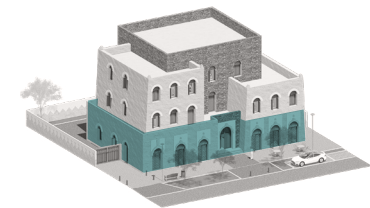
نموذج باب فئة (ج)



نموذج باب فئة (ب)



نموذج باب فئة (أ)



القاعدة

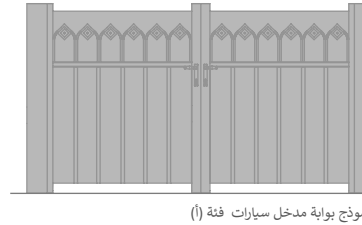
3.1 تفاصيل واعتبارات عامة

- 1 ينبغي أن تكون المواد متناغمة مع الطابع المحلي، ومستوحاة من التراث المحلي، وذات طبيعة متجانسة.
- 2 ينبغي استخدام الفنون والأنماط والزخارف المحلية في تكوين التصميم، لإبراز العناصر المعمارية المهمة.
- 3 ينبغي أن تحتوي المباني التي لا سور أو سياج يحيط بها على مواقف للسيارات ومداخل للمشاة تتماشى مع واجهة المبنى وتتكامل مع غلافه.
- 4 ينبغي توفير مستويات من النفاذية من خلال السور أو السياج المحيط بالمبنى، حيث يكون ذو نفاذية منخفضة أو متوسطة على الواجهة الرئيسية، ونفاذية منخفضة أو متوسطة أو عالية في السور الجانبي والخلفي.

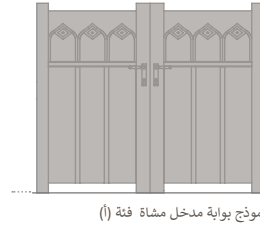
لتضمين العناصر الأخرى التي عادةً ما تكون جزءاً من التكوين العام للمبنى.



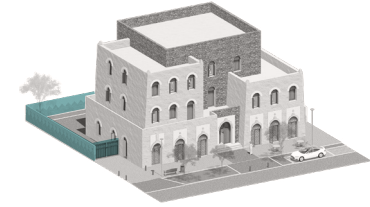
نموذج سور جانبي/خلفي فئة (أ)



نموذج بوابة مدخل سيارات فئة (أ)

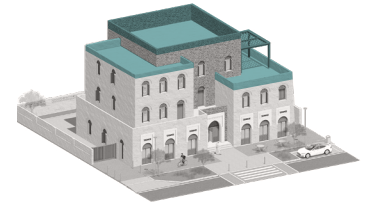


نموذج بوابة مدخل مشاة فئة (أ)



العناصر الأخرى

3.0 عناصر الطراز/النمط الانتقالي



القمة

العناصر الموضحة أدناه هي نماذج فقط ولا ينبغي أن تحد من إمكانية وجود حلول تصميمية أخرى تلتزم بالموجهات التصميمية والنماذج التاريخية. كما أن مقاييس العناصر هنا توضيحية وتم وضعها للتعبير عن النسب العامة فقط.



نموذج ستره سطح (دروة) فئة (ب)



نموذج ستره سطح (دروة) فئة (أ)

3.4 منظر السطح

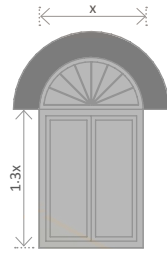
- 1 ينبغي مراعاة الحفاظ على التنوع في خط أفق السطح، مع وجود وحدات متصلة متدرجة وارتفاعات متفاوتة.
- 2 ينبغي أن يحتوي على ستره سطح (دروة) ذات استطالة أفقية، وعادةً ما تكون منخفضة الارتفاع، وتكون امتداداً للجدار أسفلها.
- 3 ينبغي إخفاء عناصر السطح من خلال ارتدادها عن ستره السطح (الدروة) وواجهة المبنى. كما ينبغي تقليل مرافق الخدمات الموجودة على السطح، لإتاحته للاستخدامات الأخرى. وقد يُسمح بالاستثناءات عندما تكون ستره السطح (الدروة) مرتفعة بالقدر الكافي لحجب عناصر السطح عن الأنظار.

إنشاء فراغات وظيفية في السطح ومنظر للسطح يتسم بالطابع الخاص بالمنطقة.

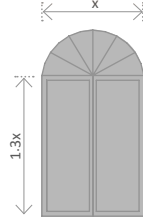
3.3 النوافذ والفتحات

- 1 ينبغي أن تكون فتحات النوافذ ذات أشكال هندسية بسيطة. وينبغي أن تتضمن تفاصيل مثل التجاويف، والسواتر، والألواح الغائرة، وينبغي أن تتميز بنقوش محفورة مستوحاة من الزخارف التقليدية.
- 2 ينبغي استخدام فتحات مقوسة في الواجهة.
- 3 ينبغي أن تكون الفتحات منتظمة على خط واحد ومتناظرة موضعياً.
- 4 ينبغي أن يحتوي المبنى على شرفات (بلكونات) متفرقة، ويفضل أن تكون على الواجهات الرئيسية.
- 5 ينبغي أن تكون نسب النوافذ بين 1:1.25 و 1:3. وينبغي أن تكون مواضع الفتحات مرتبطة بتوزيع الفراغات الداخلية بدلاً من تكوين الواجهة الخارجية.

للحفاظ على التناظر الموضعي في تنظيم الفتحات الذي يميز العمارة التقليدية.



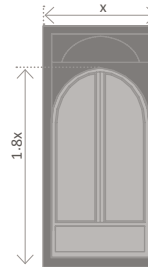
نموذج نافذة فئة (د)



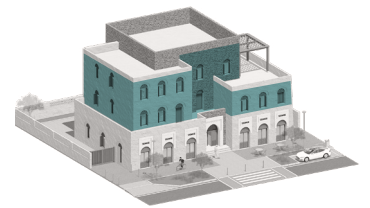
نموذج نافذة فئة (ج)



نموذج نافذة فئة (ب)



نموذج نافذة فئة (أ)

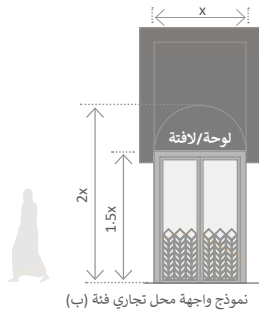


الوسط

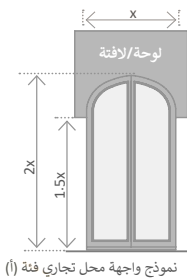
3.2 الأبواب والمداخل

- 1 ينبغي أن تتكون الأبواب، والمداخل، والبوابات، وواجهات المحلات التجارية من تكوينات هندسية تتراوح ما بين أشكال هندسية مستطيلة إلى مجموعة متنوعة من أشكال الأقواس، مثل: القوس المدب والقوس الدائري. كما ينبغي إبراز الأبواب والمداخل وواجهات المحلات التجارية باستخدام الأنماط والزخارف التقليدية.
- 2 ينبغي أن تكون نسبة عرض الباب إلى ارتفاعه بين 1:2 إلى 1:3. أما بالنسبة للمداخل المقوسة فتتراوح نسبة عرض الباب إلى ارتفاعه من 1:2.3 إلى 1:2.6. ويقتصر استخدام الأقواس الواسعة على أنواع خاصة من المباني أو المداخل.
- 3 ينبغي وضع لافتات أعلى مداخل المحلات التجارية.
- 4 يمكن إضافة مظلات لإبراز المداخل وتوفير الظلال.

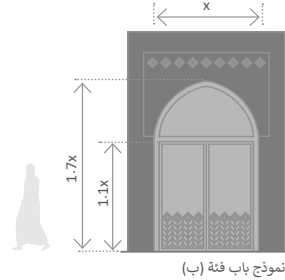
إنشاء حدود متكاملة ضمن قاعدة المبنى تكون جزءاً من مشهد شارع منظم ومتناسق يستجيب للطابع المحلي للمنطقة.



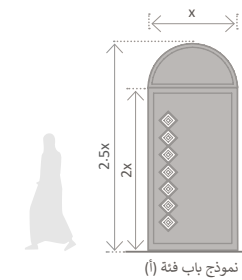
نموذج واجهة محل تجاري فئة (ب)



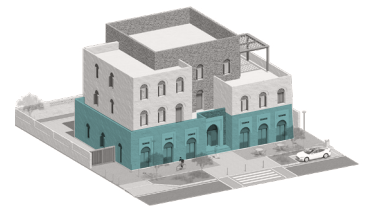
نموذج واجهة محل تجاري فئة (أ)



نموذج باب فئة (ب)



نموذج باب فئة (أ)



القاعدة

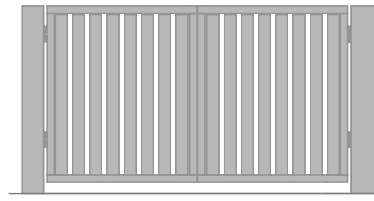
3.1 تفاصيل واعتبارات عامة

- 1 ينبغي أن تكون المواد متناغمة مع الطابع المحلي، ومستوحاة من التراث المحلي، وذات طبيعة متجانسة.
- 2 ينبغي استخدام الفنون والأنماط والزخارف المحلية في تكوين التصميم للتعبير عن الأنماط والزخارف المحلية.
- 3 ينبغي أن تحتوي المباني التي لا سور أو سياج يحيط بها على مواقف للسيارات ومداخل للمشاة تتماشى مع واجهة المبنى وتتكامل مع غلافه.
- 4 يمكن توفير مستويات من النفاذية، من خلال السور أو السياج في الواجهة الرئيسية حيث تكون إما تكون بنفاذية متوسطة أو عالية. أما السور الجانبي/الخلفي فيمكن توفير مستويات من النفاذية إما منخفضة، أو متوسطة، أو عالية.

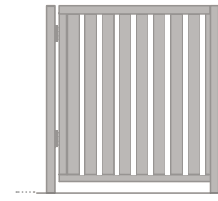
لتضمين العناصر الأخرى التي عادةً ما تكون جزءاً من التكوين العام للمبنى.



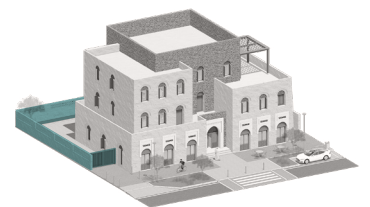
نموذج سور جانبي/خلفي فئة (أ)



نموذج بوابة مدخل مواقف سيارات فئة (أ)



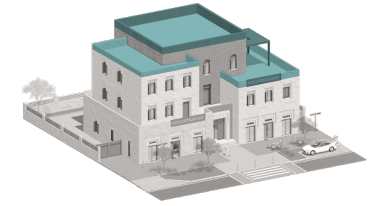
نموذج بوابة مدخل مشاة فئة (أ)



العناصر الأخرى

3.0 عناصر الطراز/النمط المعاصر

العناصر الموضحة أدناه هي نماذج فقط ولا ينبغي أن تحد من إمكانية وجود حلول تصميمية أخرى تلتزم بالموجهات التصميمية والنماذج التاريخية. كما أن مقاييس العناصر هنا توضيحية وتم وضعها للتعبير عن النسب العامة فقط.



القمة



نموذج ستره سطح (دروه) فئة (أ)

3.4 منظر السطح

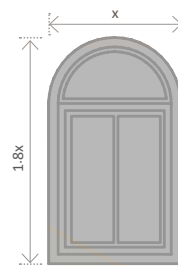
- 1 ينبغي مراعاة أن تكون الأسطح مستوية، مع الحفاظ على التنوع في خط أفق السطح مع وجود وحدات متصلة متدرجة، وارتفاعات متفاوتة.
- 2 ينبغي أن يحتوي على ستره سطح (دروه) ذات استقامة أفقية، وعادةً ما تكون منخفضة الارتفاع، وتكون امتداداً للجدار أسفلها.
- 3 ينبغي إخفاء عناصر السطح من خلال ارتدادها عن ستره السطح (الدروه) وواجهة المبنى. كما ينبغي تقليل مرافق الخدمات الموجودة على السطح، لإتاحته للاستخدامات الأخرى. وقد يُسمح بالاستثناءات عندما تكون ستره السطح (الدروه) مرتفعة بالقدر الكافي لحجب عناصر السطح عن الأنظار.

إنشاء فراغات وظيفية في السطح ومنظر للسطح يتسم بالطابع الخاص بالمنطقة.

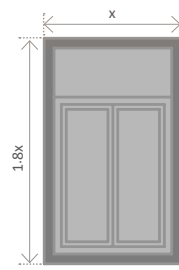
3.3 النوافذ والفتحات

- 1 إبراز الفتحات باستخدام الأشكال الهندسية المتعامدة البسيطة واستخدام الزخارف التقليدية بأسلوب تجريدي معاصر.
- 2 قد يكون محيط النافذة غائراً أو بارزاً عن الواجهة الرئيسية.
- 3 ينبغي أن تكون الفتحات منتظمة على خط واحد ومتناظرة موضعياً.
- 4 ينبغي أن يحتوي المبنى على شرفات (بلكونات) متفرقة، ويفضل أن تكون على الواجهات الرئيسية.
- 5 ينبغي أن تكون نسب النوافذ بين 1:1.25 و 1:3. وينبغي أن تكون مواضع الفتحات مرتبطة بتوزيع الفراغات الداخلية بدلاً من تكوين الواجهة الخارجية.

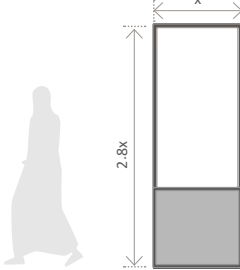
للحفاظ على التناظر الموضي في تنظيم الفتحات الذي يميز العمارة التقليدية.



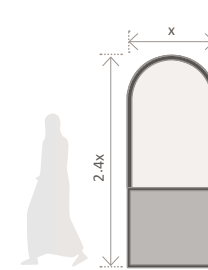
نموذج نافذة فئة (د)



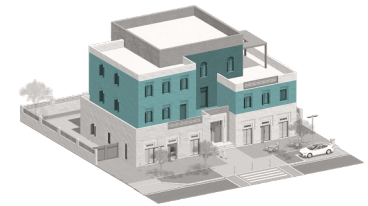
نموذج نافذة فئة (ج)



نموذج نافذة فئة (ب)



نموذج نافذة فئة (أ)

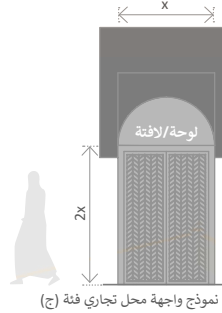


الوسط

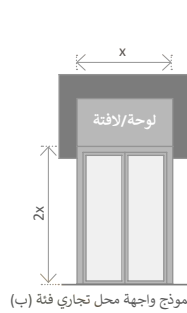
3.2 الأبواب والمداخل

- 1 ينبغي أن تكون الأبواب، والمداخل، والبوابات، وواجهات المحلات التجارية من تكوينات هندسية تتراوح ما بين أشكال هندسية مستطيلة إلى مجموعة متنوعة من أشكال الأقواس، مثل: القوس المديب والقوس الدائري.
- 2 ينبغي أن تكون نسبة عرض الباب إلى ارتفاعه بين 1:2 إلى 1:3. أما بالنسبة للمداخل المقوسة فتتراوح نسبة عرض الباب إلى ارتفاعه من 1:2.3 إلى 1:2.6. ويقتصر استخدام الأقواس الواسعة على أنواع خاصة من المباني أو المداخل.
- 3 ينبغي وضع لافتات أعلى مداخل المحلات التجارية.
- 4 يمكن إضافة مظلات لإبراز المداخل وتوفير الظلال.

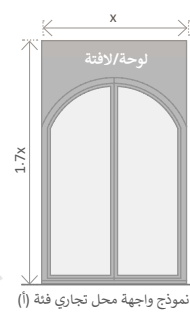
إنشاء حدود متكاملة ضمن قاعدة المبنى تكون جزءاً من مشهد شارع منظم ومتناسق يستجيب للطابع المحلي للمنطقة.



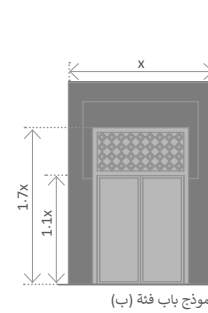
نموذج واجهة محل تجاري فئة (ج)



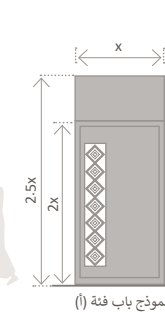
نموذج واجهة محل تجاري فئة (ب)



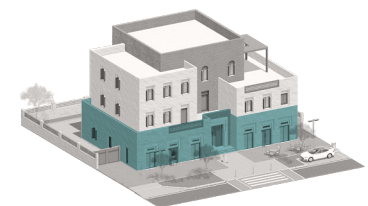
نموذج واجهة محل تجاري فئة (أ)



نموذج باب فئة (ب)



نموذج باب فئة (أ)

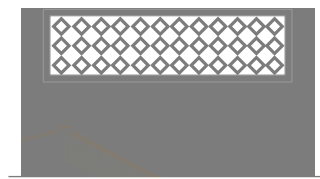


القاعدة

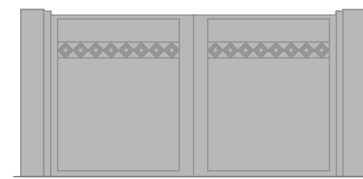
3.1 تفاصيل واعتبارات عامة

- 1 ينبغي أن تكون المواد متناغمة مع الطابع المحلي، ومستوحاة من التراث المحلي، وذات طبيعة متجانسة.
- 2 ينبغي استخدام الفنون والأنماط والزخارف المحلية في تكوين التصميم، للتعبير عن الأنماط والزخارف المحلية بأسلوب تجريدي.
- 3 ينبغي أن تحتوي المباني التي لا سور أو سياج يحيط بها على مواقف للسيارات ومداخل للمشاة تتماشى مع واجهة المبنى وتتكامل مع غلافه.
- 4 يمكن توفير مستويات من النفاذية من خلال السور أو السياج في الواجهة الرئيسية حيث تكون إما تكون بنفاذية متوسطة أو عالية. أما السور الجانبي/الخلفي فيمكن توفير مستويات من النفاذية إما منخفضة، أو متوسطة، أو عالية.

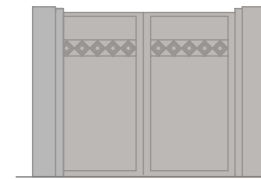
لتضمين العناصر الأخرى التي عادةً ما تكون جزءاً من التكوين العام للمبنى.



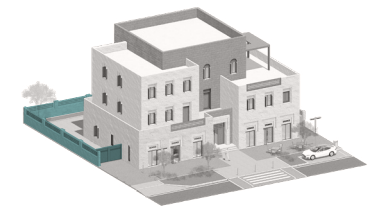
نموذج سور جانبي/خلفي فئة (أ)



نموذج بوابة مدخل مواقف سيارات فئة (أ)



نموذج بوابة مدخل مشاة فئة (أ)



العناصر الأخرى

4.0 الألوان والمواد

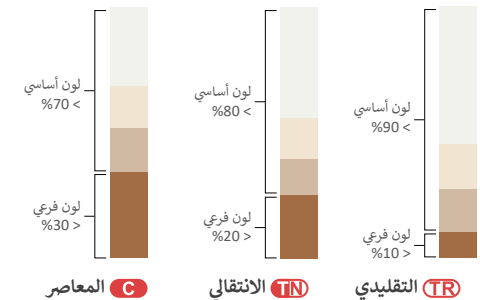
4.1 الألوان

تتميز المجموعات اللونية لعمارة ساحل تهامة بارتباطها بمواد البناء التقليدية المحلية، مثل الحجر والطين. كما أن للمناظر الطبيعية المحيطة تأثيراً هاماً، وينعكس ذلك من خلال استخدام الألوان الأساسية من الألوان الرملية واللون البيج الموجودة على ساحل البحر الأحمر.

- 1 **TR** ينبغي أن تتسم الأجزاء الرئيسية من المبنى بمواد فاتحة اللون، مع استخدام متوازن للألوان الداكنة التي تتكامل مع اللون البيج واللون البني واللون البرتقالي الموجودة بشكل شائع في المنطقة.
 - 2 ينبغي استخدام الألوان والتشطيبات الطبيعية للجزء الرئيسي للمبنى مع استخدام الألوان الأكثر سطوعاً بشكل جزئي لتمييز عناصر معينة.
 - 3 يسمح باستخدام حد أقصى من الألوان الفرعية، والتي يتم قياسها كنسبة مئوية من إجمالي مساحة الواجهة. وتحتسب لكل طراز كالتالي:
- **TR** > 10%
 - **TN** > 20%
 - **C** > 30%
- 4 ينبغي تجنب استخدام الزجاج العاكس ذي الألوان الزاهية في النوافذ؛ والذي قد يتعارض ولا ينسجم مع البيئة المحلية والطابع المعماري.

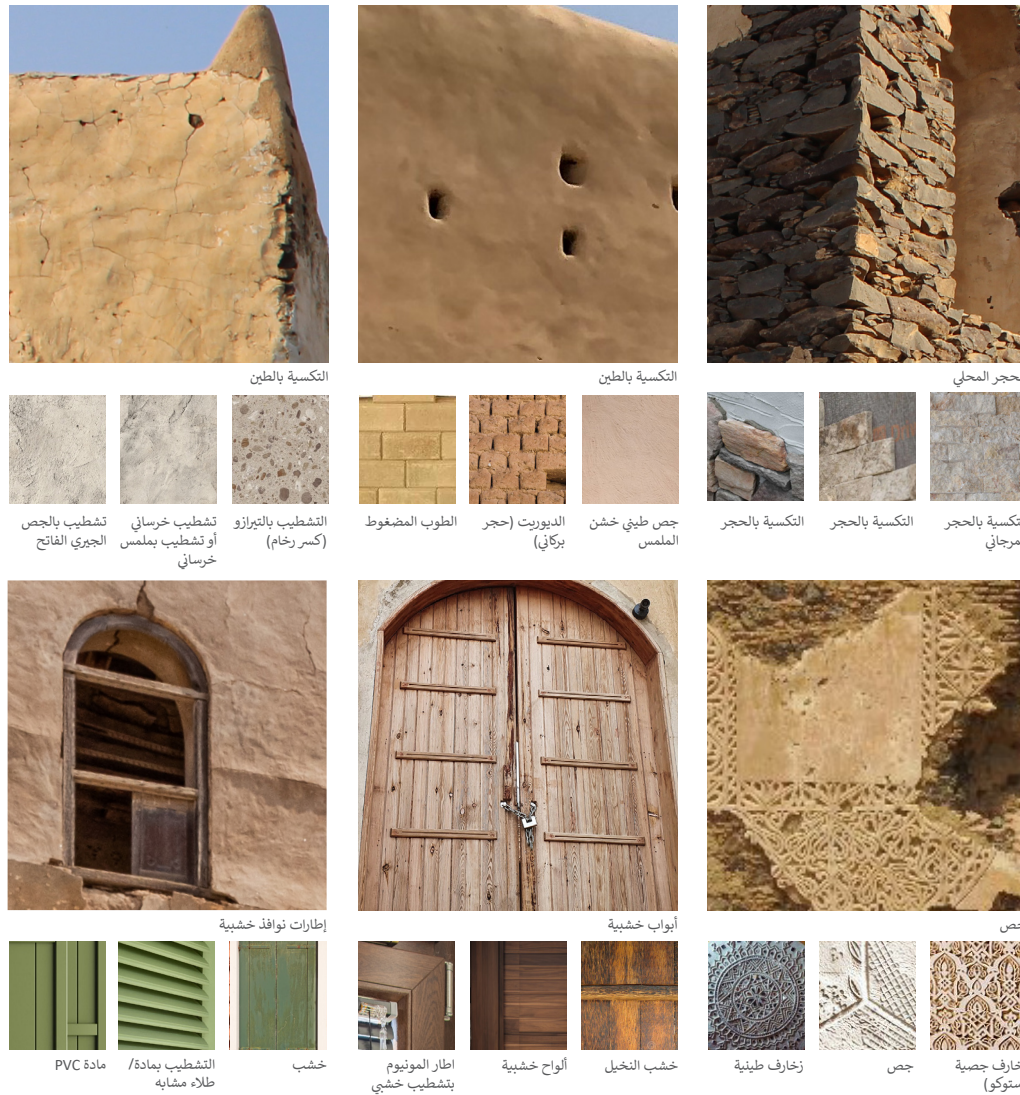
خلق مشهد للمدينة يتناغم مع المناظر الطبيعية المحيطة والعمارة المحلية.

النسب التقريبية للألوان



مجموعة رموز الألوان RAL

RAL هي جزء من نظام عالمي يستخدم لمطابقة الألوان، والهدف منه هو ضمان الانسجام بين ألوان التشطيبات المعمارية. يُوصى بالتحقق من الألوان من خلال بطاقات التدرجات اللونية. لمزيد من المعلومات يرجى زيارة الموقع الإلكتروني: <https://www.ral-farben.de/en>



4.2 المواد

تمثل هذه الصفحة ملخصاً لأهم المواد السائدة في عمارة ساحل تهامة.

- 1 **TR** تشير الصور الكبيرة إلى المواد المستخدمة في العمارة التقليدية، لذلك ينبغي تضمين هذه المواد بأكثر قدر ممكن في المباني الجديدة ذات الطراز التقليدي، بحيث يتم تغطية ما يزيد عن 80% من إجمالي مساحة الواجهة من مادة تشطيب واحدة متجانسة.
- 2 قد تستدعي الحاجة إلى وجود بدائل للمواد النادرة أو التي لم تعد متوفرة، لذلك تشكل الصور الصغيرة مجموعة من البدائل الممكنة للصور الكبيرة أعلى منها، ويمكن استخدامها في المباني ذات الطراز الانتقالي أو المعاصر، كما يمكن استخدامها بطريقة أكثر تحفظاً في المباني ذات الطراز التقليدي.

- 3 في حالة عدم تمكن المصممين من استخدام المواد الأصلية، يسمح باستخدام مواد تشبه وتحاكي إلى حد كبير المواد الأصلية الموجودة في المنطقة مع مراعاة جودة المواد من حيث الاستدامة والمتانة قدر الإمكان. وينبغي تجنب التزييف أو التطبيق السيئ للمواد. يفضل استخدام مواد مستدامة من مصادر محلية.
- 4 إنشاء مباني متناغمة مع الطبيعة المحيطة والطابع المعماري.

تعزيز الطابع المعماري من خلال دعم الحرف المحلية.

إنشاء مباني ذات ثراء بصري ملموس.

الانسجام مع الطبيعة المحيطة والطابع المعماري.

5.0 الأنماط والزخارف

يهدف هذا القسم إلى تقديم توصيات حول مفاهيم واستخدامات الزخارف والأنماط التقليدية في المشاريع الجديدة.

5.1 الأنماط والزخارف

ينبغي تحقيق ما يلي في المباني الجديدة:

- 1 عمل أنماط زخرفية باستخدام الحرف والمواد المحلية.
- 2 مراعاة التكامل ما بين الأنماط الزخرفية عند استخدام أشكال متعددة منها على الواجهة الواحدة.
- استخدام الأنماط والزخارف السطحية في الأبواب ودرج النوافذ والأبواب السحابية (shutters).
- الرجوع إلى النماذج التاريخية والتقليد بالأنماط الهندسية، مع الأخذ في الاعتبار ألا تتجاوز استخدام الأنماط الزخرفية عن 10% من إجمالي مساحة الواجهة.
- ينبغي الاستلham من النماذج التاريخية عند استخدام الأنماط والزخارف في الطراز الانتقالي مع الحفاظ على التوازن والتنوع والحركة للأنماط التقليدية. ينبغي أن تشكل الأنماط الزخرفية ما بين 10% إلى 15% من إجمالي مساحة الواجهة.
- عند استخدام الأنماط في الطراز المعاصر يجب أن تكون انعكاسًا وتجديدًا للنماذج التاريخية، مع الحفاظ على درجة عالية من التوازن. ينبغي أن تتراوح الأنماط الزخرفية بين 10% إلى 20% من إجمالي مساحة الواجهة.
- 3 من الممكن الاستلham من الأنماط والزخارف الأصلية واستلham أنماط تجريدية ومطورة نابعة منها في سياقها. يمكن للمصممين استخدام خصائص نمطية مثل:
 - اللون (تدرج الألوان، الدرجة اللونية، الصبغة)
 - الشكل (صورة، الحد الخارجي، تشكيل ثنائي الأبعاد)
 - الجسم (حجم، تشكيل ثلاثي الأبعاد)
 - الملمس (الصفة المادية للسطح)
 - الخطوط (رأسية، أفقية، محورية، متعرجة، منحنيات، متقطعة، إلخ)
 - القيمة (من الفاتح إلى الداكن)
- 4 يمكن إعادة تشكيل الأنماط اتباعًا لطريقة ارتباطها ببعضها البعض. وعليه يمكن للمصممين التشكيل بقواعد التكوين مثل:
 - التوازن (تساوي أو تناغم الأجزاء)
 - التباين (اختلاف الأجزاء)
 - التركيز (تقوية الأجزاء)
 - الحركة (التغير، الاتجاه)
 - النمط (التكرار، التناظر)
 - التناغم التراتبي (مسافات متساوية وغير متساوية)
 - الوحدة/ التنوع (درجات التباين)

للتعبير عن روح العمارة الأصلية وجوهرها بطرق جديدة ومألوفة في نفس الوقت.
للتشجيع نحو تصاميم معاصرة تراعي السياق المحلي.



زخارف فوق أعتاب الأبواب والنوافذ



نموذج للفن المحلي في ساحل تهامة



زخارف على أعتاب الأبواب

تفاصيل زخارف
جصية على الحوائط

زخارف على أعتاب النوافذ



نموذج للفن المحلي في تهامة

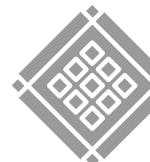
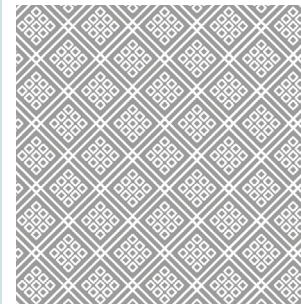
نموذج للفن
المحلي في تهامة

دعامة خشبية مدهونة



نمط توزيع الفتحات

الأنماط والزخارف الموجودة في ساحل تهامة



الأنماط والزخارف

6.0 الفراغ العام

يركز هذا القسم على مساهمة المباني منخفضة الارتفاع في الشوارع المحيطة والفراغات العامة لخلق طابع عمراني مميز وفراغات ذات جودة عالية.

تنطبق هذه الموجهات التصميمية على كلٍّ من الفراغات «شبه العامة» (الفراغات التي تم إنشاؤها من قبل القطاع الخاص) والفراغات «شبه الخاصة» (الفراغات الخاصة التي يمكن الوصول إليها).

ملاحظة: ينبغي أن يكون تطبيق هذه الموجهات مصمماً وفقاً لنوع المشروع وحجمه واحتياجاته المحددة. ومن الضروري التأكد أن عمل أي تعديلات أو إضافات على الفراغات العامة يتم بعد التنسيق مع الجهات ذات العلاقة والحصول على موافقتهم.

لتعزيز طابع وجودة الفراغات العامة بين المباني وحولها.



6.1 مواد الرصف

- اختيار مواد رصف متينة ذات عمر افتراضي طويل والتي يمكن تنظيفها وإصلاحها وتوفيرها بسهولة.
- إجراء تغييرات طفيفة في الرصف لإبراز الاختلافات بين الأنماط المختلفة.
- ينبغي استخدام مواد ملائمة للسياس ومكملة للطابع العمراني المحيط.

تم تصميم وتحديد المواد المستخدمة بحيث تكون بسيطة ومتوافقة مع الطابع الحالي للمنطقة.



6.2 وصول المركبات

- ينبغي أن يكون الرصيف متاحاً من المدخل بدون بروز للمنحدر أو السلالم في الفراغ العام.
- ينبغي أن يكون التفاعل آمناً بين مناطق المشاة والسيارات بما في ذلك وضوح الرؤية وتقسيم مميز لمواد الرصف.

تسمح الطرق الرئيسية بدخول المركبات بشكل كامل، في حين أن البراحات/الساحات يكون الدخول لها مقيداً، أما الأزقة فلا يسمح فيها بدخول السيارات.



6.6 الإضاءة

- ينبغي أن تكون درجة حرارة اللون المستخدم للإضاءة المعمارية في نطاق 2200-2700 كالفن، لتوفير الراحة البصرية والإظهار الجيد للألوان.
- استغلال التنوع في درجات حرارة الإضاءة للتمييز بين المسارات وتحديد المناطق ذات الطابع الخاص.
- استخدام وحدات إضاءة معاصرة ذات استهلاك منخفض للطاقة، ومنخفضة الحرارة ومقاومة للغبار.
- ينبغي أن يكون تصميم الإضاءة متسقاً ومتوافقاً مع السمات المعمارية والطابع العام للمنطقة.



6.3 مواقف السيارات

- ينبغي التخطيط لربط واضح وسهل الوصول وآمن بين مواقف السيارات ومداخل المباني.
- ينبغي أن يستجيب التشجير لمتطلبات التظليل والخصوصية عند الضرورة.
- ينبغي أن يكون تصميم منطقة وقوف السيارات مدمجاً مع تصميم المنطقة المحيطة بالإضافة لتناسق المواد المستخدمة للأرصعة والأسطح.
- دمج أماكن وقوف السيارات مع التشجير وأماكن الجلوس.
- ينبغي توفير مساحة كافية لحركة المشاة بين مواقف السيارات والمباني.



6.7 أثاث الشوارع

- اختيار أثاث الشوارع بعناية لتوفير الاستمرارية والتجانس والحد من الفوضى.
- مراعاة التناسق في التصميم (مجموعة أثاث).
- أن يكون منسجماً مع الفراغ العام ومرئياً وقابلاً للنقل عند الحاجة.
- أن يكون سهل الصيانة والإصلاح بمكونات متوفرة/قابلية للاستبدال بسهولة.



الشجيرات



6.4 التشجير

- ينبغي أن تقتصر على أساليب الزراعة الصحراوية (Xeriscape) داخل المناطق العمرانية، خاصة في أماكن التجمعات (الساحة/البراحة) مع مزيج متنوع بين النباتات المحلية والطبيعية.

ينبغي أن تكون زراعة الأشجار والشجيرات مكتملة وملئمة للطابع العام لساحل تهامة.

6.5 اللافتات واللوحات الإرشادية

- ينبغي أن تكون متكاملة ومتناسقة بشكل مدروس مع التكوين والطابع المعماري (الشكل، النسب، الأبعاد، الألوان، المواد المستخدمة، الأسطح، حجم اللوحة وحروفها).
- ينبغي ألا تتعارض اللوحات الإرشادية مع الاستخدامات السكنية المجاورة (توجيهها باتجاه الشارع وتحتوي على الحد الأدنى من الإضاءة)، والأشجار في الفراغ العام.



7.0 المسموح والممنوع

يركز هذا القسم على خطوات التصميم الأساسية لتحسين الجودة والطابع المعماري.

هذه الخطوات تحدد الأخطاء الشائعة التي تتسبب في التشوه البصري وخلق بيئات غير ملائمة، حتى يتمكن المصممون من تجنبها أو التقليل منها.

لرفع الجودة والطابع العام للمباني من خلال تجنب الأخطاء التصميمية الشائعة.



7.1 مواد غير مناسبة

- 1 استخدام مواد متينة وعالية الجودة تمنح المبنى الأصالة والملمس وتميز الكتلة مع الالتزام بأنواع المواد الموصى بها والتي تتوافق مع الطابع المعماري.
- 2 عدم استخدام مواد لا تتسجم مع الطابع المعماري مثل الزجاج الملون أو التكسية المعدنية عالية الانعكاس.
- 3 عدم استخدام مواد بناء ذات جودة سيئة بحيث تبدو مزيفة أو مقلدة للمواد الأصلية بصورة رديئة.

7.2 ألوان غير متناسقة مع السياق

- 1 تجنب استخدام الألوان الصناعية الساطعة التي لا تتناسق مع السياق العام ولا تحترم المنظر الطبيعي والعمارة المحلية لساحل تهامة.
- 2 استخدام ألوان محدودة لخلق مبنى متناسق معماريًا.
- 3 استخدام مجموعة من الألوان الترابية المتوافقة مع البيئة المحيطة بناءً على قائمة الألوان الموصى بها والتي تتناغم تمامًا مع بعضها البعض.

7.3 السواتر والتغطية

- 1 ينبغي أن تكون جميع الحوائط الخارجية للمبنى والمباني المحيطة مصممة بحيث تكون متكاملة تمامًا مع التصميم المعماري العام.
- 2 عدم استخدام مواد رديئة/ ذات جودة منخفضة مثل الخرسانة مسيقة الصب غير المشطبة أو الألواح البلاستيكية أو المعدنية.
- 3 عدم استخدام السواتر المعدنية الدوارة المثبتة على السطح الخارجي للمبنى.
- 4 عدم استخدام الأسوار الضخمة وغير المصممة بشكلي مدروس.



7.7 التضاريس

- 1 ينبغي احترام التضاريس الطبيعية وتجنب تسوية المنحدرات.
- 2 ينبغي تثبيت المنحدرات وحمايتها من الانهيار باستخدام الأحجار الكبيرة (Rip-rap) أو باستخدام المصاطب (المدرجات).
- 3 بشكل عام، ينبغي تجنب الحوائط الساندة الكبيرة أو معالجتها بطريقة مناسبة لمنع التشوه البصري.



7.6 الخدمات المكشوفة

- 1 تجنب استخدام التمديدات وخزانات المياه والأنابيب والأسلاك وأطباق الأقمار الصناعية المكشوفة وغير المنسقة.
- 2 ينبغي إخفاء جميع خدمات المبنى والمعدات الميكانيكية - المرئية من الشارع الرئيسي- عن الأنظار وذلك بتغطيتها بعناصر طبيعية أو سواتر.
- 3 ينبغي أن تكون المعدات فوق السطح بعيدة عن حافة المبنى وأن يتم تغطيتها بشكلي مدروس خلف ستر السطح (الدروة).



7.5 العناصر البارزة وعناصر التظليل

- 1 بشكل عام، ينبغي الحرص على تضمين عناصر تظليل في تصاميم المباني.
- 2 تجنب عناصر التظليل غير المتكاملة مع تصميم المبنى والفراغ العام.
- 3 إمكانية دمج هياكل التظليل الخفيفة - والمستخدم كعناصر مميزة تعكس النمط المعماري- بما يتناسب مع عناصر الواجهة الأخرى. كذلك إمكانية أن تكون عناصر التظليل مثل السواتر والمظلات ذات مظهر متين، ولكن بنفس الوقت خفيفة (مثقبة).

7.4 العناصر المعمارية التقليدية

- 1 ينبغي استخدام عناصر تقليدية تعكس العمارة المحلية الأصيلة والأشكال المعمارية التي تتوافق مع السياق العام.
- 2 ينبغي استخدام وترجمة العناصر التقليدية بشكلي مدروس. كما أنه لابد من التركيز الانتقائي على الخصائص لخلق المعنى والجمال في سياقه الجديد.





1 سترة سطح
(دروة) مزخرفة
وذات زوايا مدببة



2 نوافذ بفتحات
مقوسة



3 مدخل على شكل
قوس محاط
بإطار وأنماط
زخرفية



4 واجهة محل
تجاري على شكل
قوس مع ألواح
علوية مزخرفة



نموذج توضيحي لأحد التطبيقات الممكنة للموجهات التصميمية وهو للتوضيح فقط

8.0 نموذج تقليدي لمبنى متعدد الاستخدامات

يعتمد تصميم العناصر على التكوينات والأنماط التقليدية، والعناصر والزخارف المعمارية التقليدية، والمواد والألوان التقليدية بطريقة مدروسة ومناسبة.

تتميز كتلة المبنى بأشكال مستطيلة، وجدران مائلة أحياناً، وفتحات بسيطة وذات أشكال متعامدة وأخرى مقوسة، وسترة سطح (دروة) مزخرفة.

تبرز سترة السطح (الدروة) بمعالجات على شكل زوايا مدببة. كما أن الطابق العلوي مرتد عن حافة المبنى لخلق شرفات (بلكونات) خارجية.

تعتمد كتلة المبنى على تنظيم أفقي رئيسي. تتميز الواجهات بتناظرات موضعية قوية، مع فتحات مركزية كبيرة بشكل عام.

تتخذ الفتحات أشكالاً متعامدة ومقوسة، وهي سمة مميزة لعمارة ساحل تهامة. أما الفتحات المقوسة فهي مزودة بتجاويف، وتحتوي كذلك على ألواح علوية مزخرفة وسواتر خشبية.

تتميز قاعدة المبنى بوجود فتحات كبيرة، والتي تدعم الاستخدام التجاري في الطابق الأرضي.

تشمل المواد المستخدمة في المباني كلاً من الحجر - أو ما يماثله- والجدران الجصية. كما يتم استخدام أنماطاً مستوحاة من العمارة التقليدية والمواد المحلية لإبراز عناصر الواجهة.

لا ينصح ببناء أسوار على طول الواجهة الأمامية الرئيسية. ويتميز الفراغ العام بعناصر أثاث للشوارع ذات تشطيبات حجرية وخشبية.



1 سترة سطح
(دروة) بسيطة



2 نوافذ بفتحات
مقوسة مع
تجاويف جدارية



3 مدخل على شكل
قوس محاط
بإطار وأنماط
زخرفية



4 واجهة محل
تجاري على شكل
قوس مع ألواح
علوية مزخرفة



نموذج توضيحي لأحد التطبيقات الممكنة للموجهات التصميمية وهو للتوضيح فقط

8.0 نموذج انتقالي لمبنى متعدد الاستخدامات

يعد النموذج الانتقالي تطورًا للشكل التقليدي، والذي يتضمن تفاصيل مبسطة وأقل «حرفية». تظل العديد من السمات التقليدية ظاهرة، لكن بعض التنوع يشير إلى تطوير وإعادة تشكيل لعناصر محددة.

ينبغي أن يتبع الشكل العام قواعد التكوين الموضحة في هذا الدليل (الأقسام 1 و2).

تتميز كتلة المبنى بأشكال مستطيلة، وجدران مائلة أحيانًا، وفتحات ذات أشكال متعامدة بسيطة وأخرى مقوسة، وسترة سطح (دروة) بسيطة.

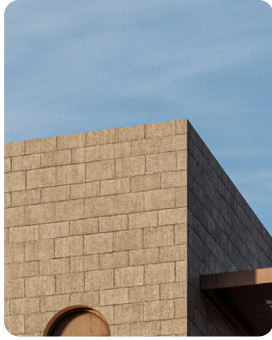
تتميز قاعدة المبنى بوجود فتحات كبيرة، والتي تدعم الاستخدام التجاري في الطابق الأرضي.

تشمل المواد المستخدمة في المبنى كلاً من الحجر - أو ما يماثله- والجدران الجصية. كما يتم استخدام أنماطًا مستوحاة من العمارة التقليدية والمواد المحلية لإبراز عناصر الواجهة.

لا ينصح ببناء أسوار على طول الواجهة الأمامية الرئيسية.

يتم دمج سترة السطح (الدروة) ضمن التصميم العام للواجهة. كما أن الطابق العلوي مرتد عن حافة المبنى لخلق شرفات (بلكونات) خارجية. تتسم كتلة المبنى، بتنظيم أفقي رئيسي، وتتميز الواجهات بتناظرات موضعية قوية. كما تكون الفتحات متباعدة بمسافات متساوية ومحاذية للنوافذ في الطوابق العلوية والسفلية.

تتخذ الفتحات، بشكل رئيسي، أشكالاً مقوسة، وهي سمة مميزة لعمارة ساحل تهامة، مع استخدام مدروس للفتحات المتعامدة. كما يتم وضع الفتحات المقوسة داخل تجاويف و/أو تحتوي على ألواح علوية غائرة مستوحاة من تلك المستخدمة في العمارة التقليدية.



1 سترّة سطح
(دروة) بسيطة



2 نوافذ بفتحات
ذات أشكال
متعامدة مع
تجاويف جدارية



3 مدخل رئيسي
محاط بإطار
 وأنماط زخرفية



4 واجهة محل
تجاري على
شكل متعامد مع
تجاويف جدارية
علوية



نموذج توضيحي لأحد التطبيقات الممكنة للموجهات التصميمية وهو للتوضيح فقط

8.0 نموذج معاصر لمبنى متعدد الاستخدامات

ينبغي أن يستلهم تكوين وطراز المباني المعاصرة الصفات والقيم الأساسية للعمارة المحلية ويوائمها في تعبير معاصر جديد يلبي احتياجات الحياة المعاصرة، كما يجب أن يعكس التغيرات في تقنيات البناء وتوفر المهارات والمواد، مع احترام وتعزيز الطابع والتقاليد المحلية للمنطقة.

تتميز كتلة المبنى بتكوين مستطيل، مع فتحات ذات أشكال متعامدة بسيطة وأخرى مقوسة، وسترّة سطح (دروة) بسيطة.

يتم دمج سترّة السطح (الدروة) ضمن التصميم العام للواجهة. كما أن الطابق العلوي مرتد عن حافة المبنى لخلق شرفات (بلكونات)

خارجية. تتسم كتلة المبنى، بتنظيم أفقي رئيسي، وتتميز الواجهات بتناظرات موضعية قوية. كما تكون الفتحات متباعدة بمسافات متساوية ومحاذية للنوافذ في الطوابق العلوية والسفلية.

تتخذ الفتحات، بشكل رئيسي أشكالاً مقوسة، وهي سمة مميزة لعمارة ساحل تهامة، مع استخدام مدرّوس للفتحات المتعامدة. كما يتم وضع

الفتحات المقوسة داخل تجاويف وأو تحتوي على ألواح علوية غائرة مستوحاة من تلك المستخدمة في العمارة التقليدية. تتميز قاعدة المبنى بوجود فتحات كبيرة، والتي تدعم الاستخدام التجاري في الطابق الأرضي.

لا ينصح ببناء أسوار على طول الواجهة الأمامية الرئيسية.

ملحق العمائر السكنية منخفضة الارتفاع

يركز هذا الملحق على قضايا التصميم المهمة للعمائر السكنية منخفضة الارتفاع، على سبيل المثال، العلاقة بين الفراغات العامة والخاصة، والوصول إلى الوحدات السكنية، وتصميم واجهة الطابق الأرضي، وتوفير وسائل الراحة الخارجية، ووضع المعالجات التصميمية التي تتعامل مع حدود المبنى وأسطح المنازل.

ينبغي أن يتبع تصميم العمائر السكنية الموجهات التصميمية الخاصة بالطراز التقليدي والانتقالي والمعاصر في بقية هذا الدليل، ولكن ينبغي أيضًا مراعاة الملاحظات التوجيهية في هذا الملحق.

الطابق الأرضي

قد يرتفع الطابق الأرضي عن مستوى الرصيف الرئيسي بمستوى مناسب لتوفير المزيد من الخصوصية والأمان للسكان.

يمكن احتواء التغير في المستوى داخل غلاف المبنى حيث لا يُرى من الشارع. كما ينبغي أن يكون الوصول إلى الأرضية مكملاً من المدخل دون أن تمتد السلالم أو المنحدرات إلى الفراغ العام.

إذا كانت هناك حاجة لتغييرات في المناسيب، فينبغي مراعاة اشتراطات الوصول الشامل.

النوافذ والفتحات

بشكل عام، يمكن وضع النوافذ فوق مستوى الطابق الأرضي أو أعلى من مستوى أعين المارة بالشارع لتوفير الخصوصية والأمان للسكان.

ينبغي أن تكون النوافذ مجهزة بسواتر (Shutters) مناسبة، ويمكن وضعها خلف «شريط الخصوصية» لتوفير المزيد من الظلال والخصوصية مع السماح بنفاذية الضوء.

يمكن توفير فتحات صغيرة في قاعدة المبنى لتهوية القبو بشكل طبيعي.

ينبغي أن يتوافق ترتيب النوافذ والفتحات في الطابق الأرضي وأحجامها ونسبها وموادها وألوانها مع الموجهات التصميمية وقواعد التكوين المنصوص عليها في الفصول السابقة.

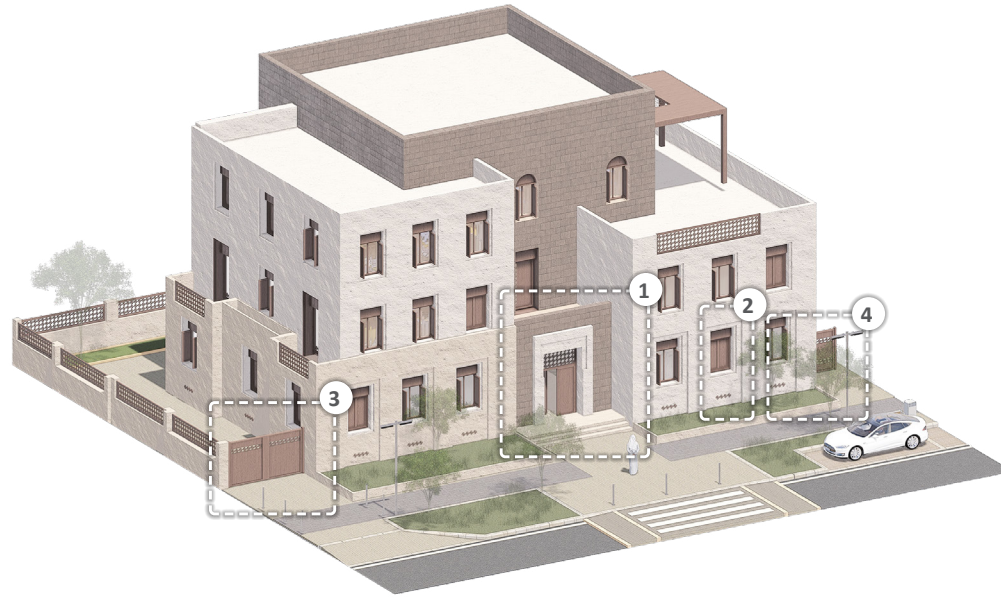
المدخل

ينبغي أن تكون المداخل الرئيسية، سواءً للمشاة أو المركبات، محددة بشكل جيد، ومرئية بوضوح، مع إمكانية الوصول إليها من الرصيف. ينبغي أن تكون المداخل على نفس مستوى الرصيف دون أن تمتد عليه.

يمكن استخدام المظلات فوق أبواب الدخول لإبراز المدخل وتوفير الظلال.

إذا كانت قطعة الأرض محاطة بسور أو سياج، فينبغي أن تكون مواقف السيارات ومداخل المشاة داخل قطعة الأرض، كما ينبغي أن يكون السور أو السياج المحيط متناسلاً مع التصميم العام للمبنى والمواد والألوان.

إذا كانت المباني بدون سور أو سياج يحيط بها، فينبغي أن تحتوي على مواقف للسيارات ومداخل للمشاة بمحاذاة الواجهة ومتماشية مع غلاف المبنى.



منظور ثلاثي الأبعاد يوضح مثلاً لتطبيق الموجهات التصميمية لعمارة سكنية منخفضة الارتفاع على الطراز المعاصر



واجهة أمامية تبين مثلاً لتطبيق الموجهات التصميمية لعمارة سكنية منخفضة الارتفاع على الطراز المعاصر

الأسوار المحيطة والسياج

ينبغي أن تكون الحوائط والأسوار مزخرفة ومكملة للطراز المعماري ومواد البناء وأن تكون موحدة في البناء والتصميم والمواد واللون والنمط.

ينبغي أن يحتوي السياج والأسوار الممتدة على طول المبنى عنصراً واحداً على الأقل من العناصر التالية لكسر الرتابة المستقيمة للسور:

- استمرار عناصر تنسيق الموقع عند قاعدة السور.
- سواتر مزخرفة أو تجاويف على الحائط.

الأفنية الأمامية وتنسيق الموقع

يمكن توفير مساحة ارتداد من حدود الأرض لتوفير مساحة أمام المبنى تستخدم كفناء أو حديقة أمامية.

قد تكون الحديقة/ الفناء الأمامي بمثابة مساحة خاصة مريحة وعملية وآمنة ومتصلة بشكل جيد بالفراغ العام مادياً وبصرياً مما يرفع من كفاءة الفراغ العام.

ينبغي أن يتم تنسيق الفناء أو الحديقة الأمامية بما يخدم ويعزز من طابع الشارع والفراغ العام مع الحفاظ على الخصوصية.



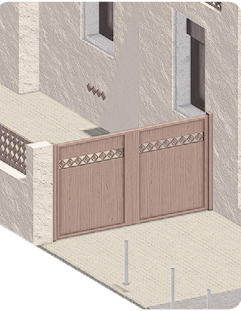
2 نوافذ مرتفعة للحفاظ على الخصوصية



1 المستوى الأرضي مرتفع



4 حديقة/ فناء أمامي



3 تصميم البوابات والسور يتوافق مع التصميم العام للمبنى



1 سترة سطح
(دروة) مزخرفة
وذات زوايا مدببة



2 نوافذ بفتحات
مقوسة



3 مدخل على شكل
قوس محاط بإطار
 وأنماط زخرفية



4 شريط من
الشجيرات يخفي
النوافذ المرتفعة
في الطابق الأرضي
بشكل جزئي



نموذج توضيحي لأحد التطبيقات الممكنة للموجهات التصميمية وهو للتوضيح فقط

نموذج تقليدي لعماير سكنية منخفضة الارتفاع

يعتمد تجميع وتصميم العناصر على التكوينات والأنماط التقليدية، والعناصر والزخارف المعمارية التقليدية، والمواد والألوان التقليدية بطريقة مدروسة ومناسبة.

تتميز كتلة المبنى بأشكال مستطيلة، وجدران مائلة أحياناً، وفتحات ذات أشكال متعامدة بسيطة وأخرى مقوسة، وسترة سطح (دروة) مزخرفة.

تبرز سترة السطح (الدروة) بمعالجات على شكل زوايا مدببة. كما أن الطابق العلوي مرتد عن حافة المبنى لخلق شرفات (بلكونات) خارجية.

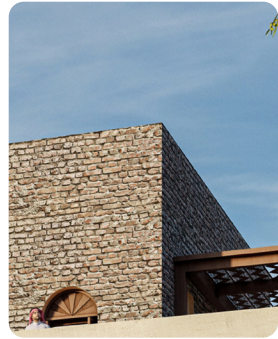
تعتمد كتلة المبنى على تنظيم أفقي رئيسي. تتميز الواجهات بتناظرات موضعية قوية، مع فتحات مركزية كبيرة بشكل عام.

تتخذ الفتحات أشكالاً متعامدة ومقوسة، وهي سمة مميزة لعمارة ساحل تهامة. أما الفتحات المقوسة فهي مزودة بتجاويف، وتحتوي كذلك على ألواح علوية مزخرفة وسواتر خشبية.

تحتوي قاعدة المبنى على المدخل الرئيسي وفتحات مرتفعة مخفية جزئياً خلف شريط من الشجيرات، مما يضمن الخصوصية في الطابق الأرضي.

تشمل المواد المستخدمة في المباني كلاً من الحجر - أو ما يماثله- والجدران الجصية. كما يتم استخدام أنماطاً مستوحاة من العمارة التقليدية والمواد المحلية لإبراز عناصر الواجهة.

تتميز البوابات على الواجهة الرئيسية بمعالجات و مواد وأنماط تتماشى مع التصميم العام للمبنى.



1 سترة سطح
(دروة) بسيطة



2 نوافذ بفتحات
مقوسة مع
تجاويف جدارية



3 مدخل على شكل
قوس محاط
بإطار وأنماط
زخرفية



4 شريط من
الشجيرات يخفي
النوافذ المرتفعة
في الطابق الأرضي
بشكل جزئي



نموذج توضيحي لأحد التطبيقات الممكنة للموجهات التصميمية وهو للتوضيح فقط

نموذج انتقالي لعمائر سكنية منخفضة الارتفاع

بعد النموذج الانتقالي تطورًا للشكل التقليدي، والذي يتضمن تفاصيل مبسطة وأقل "حرفية". تظل العديد من السمات التقليدية ظاهرة، لكن بعض التنوع يشير إلى تطور وإعادة تشكيل لعناصر محددة.

ينبغي أن يتبع الشكل العام قواعد التكوين الموضحة في هذا الدليل (الأقسام 1 و2).

تتميز كتلة المبنى بأشكال مستطيلة، وجدران مائلة أحيانًا، وفتحات ذات أشكال متعامدة بسيطة وأخرى مقوسة، وسترة سطح (دروة) بسيطة.

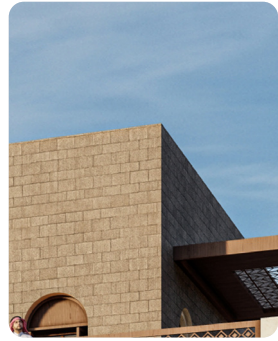
يتم دمج سترة السطح (الدروة) ضمن التصميم العام للواجهة. كما أن الطابق العلوي مرتد عن حافة المبنى لخلق شرفات (بلكونات) خارجية.

تتسم كتلة المبنى، بتنظيم أفقي رئيسي، وتتميز الواجهات بتناظرات موضعية قوية. كما تكون الفتحات متباعدة بمسافات متساوية ومحاذية للنوافذ في الطوابق العلوية والسفلية.

تتخذ الفتحات، بشكل رئيسي، أشكالًا مقوسة، وهي سمة مميزة لعمارة ساحل تهامة، مع استخدام مدروس للفتحات ذات الأشكال المتعامدة. كما يتم وضع الفتحات المقوسة داخل تجاويف و/أو تحتوي على ألواح علوية غائرة مستوحاة من تلك المستخدمة في العمارة التقليدية.

تحتوي قاعدة المبنى على المدخل الرئيسي وفتحات مرتفعة مخفية جزئيًا خلف شريط من الشجيرات، مما يضمن الخصوصية في الطابق الأرضي.

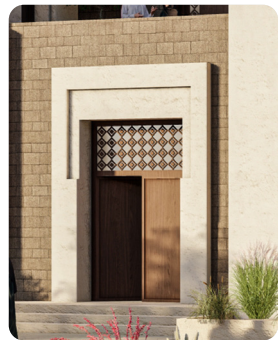
تشمل المواد المستخدمة في المباني كلاً من الحجر - أو ما يماثله - والجدران الجصية. كما يتم استخدام أنماطًا مستوحاة من العمارة التقليدية والمواد المحلية لإبراز عناصر الواجهة. تتميز البوابات على الواجهة الرئيسية بمعالجات ومواد وأنماط تتماشى مع التصميم العام للمبنى.



1 سترة سطح
(دروة) بسيطة



2 نوافذ بفتحات
ذات أشكال
متعامدة مع
تجاويف جدارية



3 مدخل رئيسي
مميز بإطار بارز
 وأنماط زخرفية



4 شريط من
الشجيرات يخفي
النوافذ المرتفعة
في الطابق الأرضي
بشكل جزئي



نموذج توضيحي لأحد التطبيقات الممكنة للموجهات التصميمية وهو للتوضيح فقط

نموذج معاصر لعمائر سكنية منخفضة الارتفاع

ينبغي أن يستلهم تكوين وطراز المباني المعاصرة الصفات والقيم الأساسية للعمارة المحلية ويوائمها في تعبير معاصر جديد يلبي احتياجات الحياة المعاصرة، كما يجب أن يعكس التغيرات في تقنيات البناء وتوفر المهارات والمواد، مع احترام وتعزيز الطابع والتقاليد المحلية للمنطقة.

تتميز كتلة المبنى بتكوين مستطيل، مع فتحات ذات أشكال متعامدة بسيطة وأخرى مقوسة، وسترة سطح (دروة) بسيطة.

يتم دمج سترة السطح (الدروة) ضمن التصميم العام للواجهة. كما أن الطابق العلوي مرتد عن حافة المبنى لخلق شرفات (بلكونات) خارجية. تتسم كتلة المبنى، بتنظيم أفقي رئيسي، وتتميز الواجهات بتناظرات موضعية واضحة، كما تكون الفتحات متباعدة بمسافات متساوية ومحاذية للنوافذ في الطوابق العلوية والسفلية.

تتخذ الفتحات، بشكل رئيسي، أشكالاً مقوسة، وهي سمة مميزة لعمارة ساحل تهامة، مع استخدام مدرّوس للفتحات المتعامدة. كما يتم وضع الفتحات المقوسة داخل تجاويف و/أو تحتوي على ألواح علوية غائرة مستوحاة من تلك المستخدمة في العمارة التقليدية.

تتميز قاعدة المبنى بوجود المدخل الرئيسي وفتحات مرتفعة مخفية جزئياً خلف شريط من الشجيرات، مما يضمن الخصوصية في الطابق الأرضي.

تشمل المواد المستخدمة في المباني كلاً من الحجر - أو ما يماثله- والجدران الجصية. كما يتم استخدام أنماطاً مستوحاة من العمارة التقليدية والمواد المحلية لإبراز المداخل الرئيسية والعناصر المعمارية الأخرى. تتميز البوابات على الواجهة الرئيسية بمعالجات و مواد وأنماط تتماشى مع التصميم العام للمبنى.